

A kapcsolatintenzitás, a kapcsolattartás gyakorisága és a kapcsolatstruktúra jellemzői 2006-ban és 2015-ben Magyarországon

Anikó, Gregor; Zsuzsa, Kukucska; Eszter, Oláh

Veröffentlichungsversion / Published Version

Zeitschriftenartikel / journal article

Empfohlene Zitierung / Suggested Citation:

Anikó, G., Zsuzsa, K., & Eszter, O. (2021). A kapcsolatintenzitás, a kapcsolattartás gyakorisága és a kapcsolatstruktúra jellemzői 2006-ban és 2015-ben Magyarországon. *Metszetek*, 10(4), 102-138. <https://doi.org/10.18392/metsz/2021/4/5>

Nutzungsbedingungen:

Dieser Text wird unter einer CC BY Lizenz (Namensnennung) zur Verfügung gestellt. Nähere Auskünfte zu den CC-Lizenzen finden Sie hier:

<https://creativecommons.org/licenses/by/4.0/deed.de>

Terms of use:

This document is made available under a CC BY Licence (Attribution). For more information see:

<https://creativecommons.org/licenses/by/4.0>



KÖZELKÉP

A kapcsolatintenzitás, a kapcsolattartás gyakorisága és a kapcsolatstruktúra jellemzői 2006-ban és 2015-ben Magyarországon¹

GREGOR ANIKÓ² – KUKUCSKA ZSUZSA³ – OLÁH ESZTER⁴

ABSZTRAKT

Tanulmányunkban az EU jövedelmekre és életkörülményekre vonatkozó (EU-SILC) kérdőíves kutatásának 2006-os és 2015-ös ad hoc moduljában szereplő, a rokonokkal és a barátokkal való személyes és távolsági kapcsolattartás gyakoriságára vonatkozó kérdések magyarországi eredményeit hasonlítjuk össze. Eredményeink szerint, összhangban korábbi hazai kutatások megállapításaival, 2006-hoz képest 2015-ben Magyarországon ritkább kapcsolattartás lett jellemző. A baráti kapcsolatok, azon belül is a személyesen tartott baráti kapcsolatok kevésbé, addig a rokoni kapcsolatok, különösen a rokonokkal való távolsági kapcsolattartás erőteljesebben megritkultak. A különböző társadalmi csoportok közül a már eleve hátrányosabb helyzetűeket vagy az intenzitásban, vagy a kapcsolatok struktúrájában bekövetkező változás jellemzően negatívan érintette. Az idősebbek és a deprivált háztartások lakóinak helyzete azonban mindhárom vizsgált dimenzióban romlott: kapcsolataik erőteljesebben gyengültek, tovább jobban szűkültek a rokoni és a személyesen tartott kapcsolatokra 2015-re. Ez az eredmény azt jelzi, hogy ezeknek a csoportoknak különösen felgyorsult a két év közti időszakban a társadalmi dezintegrációja, amely komoly szociálpolitikai kihívást jelent.

KULCSSZAVAK: EU-SILC, kapcsolattartás, gyakoriság, Máté-effektus, egyenlőtlenségek, rokoni kapcsolatok, baráti kapcsolatok, változás

ABSTRACT

The characteristics of social contact intensity, contact frequency and contact structure in Hungary in 2006 and 2015

The study aims at comparing the Hungarian results of the questions on the frequency of personal and distance contact with relatives and friends in the 2006 and 2015 ad hoc modules of EU-SILC. According to our results, in line with the findings of previous Hungarian research, compared to 2006, there were fewer contacts in Hungary in 2015. Relations with friends, especially those

¹ A kutatást (Kapcsolati tőke a háztartáson belül) az NKFIH (K131947) támogatta.

² ELTE Társadalomtudományi Kar, e-mail: gregor@tatk.elte.hu

³ DE Humán Tudományok Doktori Iskola, Szociológia és Társadalompolitika Doktori Program, e-mail: kukucska.zsuzsa@arts.unideb.hu

⁴ DE Humán Tudományok Doktori Iskola, Szociológia és Társadalompolitika Doktori Program, e-mail: olah.eszter@arts.unideb.hu



KÖZELKÉP

held in person, were less exposed to weakening compared to relations with relatives. Among the different social groups, the already disadvantaged were typically negatively affected by either the change in intensity or the structure of relationships. However, the situation of the elderly and the inhabitants of deprived households deteriorated in all three dimensions examined: their relations weakened more strongly, and those related to relatives and personal ones further narrowed by 2015. This result indicates that the social disintegration of these groups has accelerated particularly between the two years, which poses a serious social policy challenge.

KEYWORDS: EU-SILC, social contact, frequency, Matthew effect, inequalities, relations with relatives, relations with friends, change

Bevezetés

Ebben a tanulmányban azt vizsgáljuk, hogy az EU jövedelmekre és életkörülményekre vonatkozó (EU-SILC) kérdőíves kutatásának keretében 2006-ban és 2015-ben lekérdezett társadalmi részvétel moduljában szereplő, a kapcsolattartás gyakoriságára vonatkozó kérdések mutatnak-e változásokat, s ha igen, mik ezek.⁵

Kérdésfeltevésünk egy jelenleg is zajló kutatásba ágyazódik. Ennek fő kérdése, hogy a háztartáson belül a háztartás tagjai közötti különféle folyamatok megértéséhez miként lehet bevonni a kapcsolati tőkét (Sik 2020). Ahhoz, hogy megértsük, hogy a háztartásokon belüli folyamatokban a háztartástagok kapcsolati tőke milyen szerepet játszik, konvertálható-e esetleg más, a háztartáson belüli viszonyokat befolyásoló tőkévé (anyagi, kulturális tőke), illetve hogy a háztartások közötti viszonyokra milyen hatást fejt ki az egyes háztartások kapcsolati tőkéje, melyet a bennük élők kapcsolati tőkeösszegeként értelmezhetünk, fontos látnunk azt, hogy ha a háztartás tagjait egyéni szinten közelítjük meg, milyen mintázatok látszódnak a társas kapcsolataikat tekintve. Azt már megvizsgáltuk, hogy a 2015-ben mely egyéni és háztartási karakterisztikák mentén rajzolódnak ki a gazdagabb és intenzívebb, valamint a gyengébb és gyérebb kapcsolatokkal rendelkező csoportok (Gregor et al. 2021). Ez a tanulmány azzal egészíti ki ezeket az ismereteket, hogy időben vizsgálja azt, mely társadalmi csoportok azok, amelyek vesztek kapcsolataikból és így integráltságukból, és melyek azok, amelyek mérsékeltabb veszteségeket könyvelhettek el, esetleg éppen, hogy gazdagítani tudták a kapcsolataikat.

A tanulmány felépítése a következő. Először röviden összegezzük azokat a kutatásokat, amelyek az elmúlt években a kapcsolattartás gyakoriságában, a kapcsolattartás intenzitásában, a kapcsolatok és kapcsolattartási hálózatok struktúrájában bekövetkező változásokat elemezték. Ezután összegezzük azokat a legfontosabb, a társadalom szerkezetét érintő változásokat, melyek ismerete elengedhetetlen a kapcsolati

⁵ Mivel csak két év adatai állnak a rendelkezésünkre, ezért a köztes évek adatainak hiányában csak annyit állapíthatunk, hogy a két év között milyen különbségek figyelhetők meg, mivel a köztes évekről nincs tudásunk.



KÖZELKÉP

gyakoriságokban látható különbségek megértéséhez, majd bemutatjuk röviden az elemzés empirikus forrásául szolgáló 2006-os és a 2015-ös mintát, különös tekintettel a két időpont mintaösszetételei különbségeire. Ezt követi az eredmények ismertetése: bemutatjuk, hogy az elemi kapcsolatváltozók mentén milyen eltérés látszik a 2006-os és a 2015-ös adatok között, valamint egy- és többváltozós elemzési technikákkal vizsgáljuk, hogy mely társadalmi csoportokban voltak a leginkább jellemzők a különféle eltérések.

A tanulmány elsősorban leíró jellegű, azaz elsősorban a 2006-os és a 2015-ös évek adatainak összehasonlításából fakadó különbségeket kívánjuk bemutatni, és azt, hogy ezek mely szociodemográfiai csoportnak köszönhetőek leginkább. Nem célunk elméleti hipotézisek tesztelése, a leíró jellegű elemzésekre úgy tekintünk, mint amelyek elvezethetnek minket a különféle elméleti hipotézisek tesztelése felé.

A szakirodalom alapvetései

Induljunk ki abból az állításból, hogy a társadalmi integráció fontos eleme, hogy az egyén egy közösséghez tartozónak érzi-e magát, illetve a közösséghez való tartozás érdekében követi-e az elfogadott normákat, értékeket. Így jöhet létre a társadalmi kohézió, egyszersmind a védelem, a valahová tartozás tudata (Utasi 2002). Összességében pedig *„az integráció fogalma azzal a kérdéskörrel áll kapcsolatban, hogyan lesz emberek, csoportok, cselekvések, intézmények, normák tömegéből többé-kevésbé működőképes egész, vagyis hogyan lesz, mi tartja össze és hogyan működik a társadalom.”* (Kovách – Dupcsik 2012, idézi Mihályi 2015: 72)

A magyar társadalom integrációs modelljét tekintve Kovách és szerzőtársai egy három szintű integrációs modellt határoztak meg. A modellben egyrészt megjelenik a rendszerintegráció, másrészt a társadalmi szintű integráció, harmadrészt pedig a személyközi integráció (Kovách et al. 2016, 2018). A rendszerintegráció a társadalmi újratermelésben való részvételt jeleníti meg, vagyis az egyéni cselekvések összehangoltságát, a társadalmi normák általános elfogadását, követését, az intézményekbe vetett bizalmat. Ezzel szemben *„a társadalmi szintű integráció a társadalomhoz és a közösséghez való tartozást, az együttműködést ragadja meg, míg a személyközi integráció az egyéni kapcsolatháló meglétén és minőségén keresztül vizsgálható.”* (Kovách et al. 2016: 7) Vagyis, míg a társadalmi integrációt a munkaerőpiaci és civil részvételek biztosítják, addig a személyközi integrációhoz az egyén erős és gyenge kötései járulnak hozzá. A mi kutatásunk szempontjából tehát a személyközi integráció kerül előtérbe, mivel *„a társadalmi szintű integráció stabilizáló, vagy éppen dezintegráló mechanizmusai is”* itt jönnek létre (Kovách et al. 2016: 6). Kutatásunk kontextusa szempontjából az egyik legfontosabb jellemző, hogy Kovách és munkatársai (2016: 24) eredményei szerint 2015-ben a magyar társadalom legalsó és legfelső rétegei



KÖZELKÉP

között az eddig fennálló különbségek még nagyobbra nőttek, azaz makroszinten a dezintegráció jelei figyelhetők meg.

A kapcsolattartás gyakoriságában, valamint a kapcsolatok struktúrájában a korábbi kutatások legfontosabb megállapításai szerint Magyarországon elsődlegesen az erős közeli kapcsolathálózat nagysága, kiterjedtsége a meghatározó (Albert – Dávid 2015, Gerő – Hajdu 2015, Kmetty – Koltai 2016). Mindez annak ellenére igaz, hogy a kapcsolatok időbeli dinamikáját vizsgálva látható, hogy a rendszerváltás után a közeli kapcsolatok átlagos száma fokozatosan csaknem a felére csökkent (Kmetty – Koltai 2018). Ennek egyik magyarázata az, hogy a 2000-es évek közepére a magyar társadalomban megerősödött a vagyoni, a kapcsolathálózati és a kulturális erőforrások összefonódása (Angelusz – Tardos 2003, 2006). Ez azt jelenti, hogy akinek az egyik erőforrásból több vagy kevesebb állt a rendelkezésére, az nagy eséllyel a másik két erőforrással is nagyobb vagy kisebb mértékben rendelkezett. Tehát 1987 és 2005 között a kapcsolathálózati erőforrás eloszlásának változását a vagyon és a kulturális erőforrás eloszlásának változásai magyarázzák, s noha 2010 óta nem készült olyan kutatás, mely a három erőforrás kapcsolatát mutatná, Éber (2020) szerint az erőforrások összefonódása valószínűleg stagnált vagy erősödött.

A „hasznos hasonlónak örövend” elvének érvényesülése (homofília) erőteljesen megmutatkozik a bizalmi kapcsolatok, a közeli, szoros kötelékek, azaz a magkapcsolatok alakulásában (Kmetty et al. 2018). Ezen elv értelmében az iskolai végzettség és korcsoport szerinti homofil kapcsolatok aránya egyaránt növekedett a rendszerváltás után (Kmetty – Koltai 2018), s a társadalmi státusból eredő homofil kapcsolatok olyan szociodemográfiai változók mentén alakulnak ki, mint a vallás, az oktatás vagy a gazdasági erőforrásokkal való rendelkezés (Smith et al. 2014).

A homogenizációs tendenciával párhuzamosan az alsó és felső kapcsolati szegmensek fokozatosan eltávolodtak egymástól (Kmetty et al. 2018). Kmetty és Koltai (2018) 1997 és 2015 közötti adatokat vizsgálva megállapította, hogy kapcsolathálózati szempontból a legrosszabb helyzetben azok a személyek voltak, akik alacsony iskolai végzettségűek, míg legjobb helyzetben azok voltak, akik legalább érettségivel rendelkeznek. A kutatási adatok erőteljesen jelzik a kapcsolathálózat és a társadalmi struktúrában elfoglalt vertikális pozíció szoros összefüggését. Ennek egyik magyarázata Éber szerint az, hogy a 2008-as válság globálisan is és lokálisan megnövelte az egyenlőtlenségeket (Éber 2020). Ennek eredménye, hogy a magyar társadalom polarizálódott. A magyar társadalomban érvényesülő „Máté-hatás”-t felerősítette, hogy a magyar állam azon személyeknek adott, akik jobb helyzetben voltak, és a kedvezőtlenebb helyzetben lévőkötől vont el (Éber 2000). Mindez kihatással van a kapcsolati struktúrára is, ami a strukturális polarizációs hatásokat egyrészt elsenvedí, másrészt felgyorsítja ezeknek a hatásoknak az érvényesülését.

A szakirodalom további elemzésében azokra a tényezőkre koncentrálunk, amelyek a kapcsolatok típusai (rokon vagy barát) és módja (személyes vagy távkapcsolat) elemzéséhez fontosak, mint a változások makroszintű kontextusa. Áttekintjük,



KÖZELKÉP

milyen fontosabb változások zajlottak le a háztartásszerkezetben, a családformákban, hiszen ez befolyásolhatja, hogy a más háztartásban élő rokonokkal milyen intenzív a kapcsolat. Könnyen belátható például, hogy ha nő az önálló, egyszemélyes háztartásokban élők száma, akkor szükségszerűen nő a saját háztartásukon kívüli kapcsolattartás aránya a rokonokkal. Továbbá, ha nőtt a lakosság térbeli mobilitása, akkor a távkapcsolatok intenzitásának növekedését várhatjuk. Az áttekintést a lakosság egészségi állapot alakulására való rövid kitekintésével zárjuk, amely szintén kapcsolatba hozható a kapcsolattartás intenzitásával és struktúrájával, különösen a kapcsolattartás módját tekintve. A fizikai akadályoztatás ugyanis csökkentheti a találkozások gyakoriságát és elszigetelheti az érintettet.

Változások a háztartási és családi kapcsolatokban

A háztartás- és családszerkezeti változások kutatásakor alapvető probléma az *összehasonlításra alkalmas hosszabb távú trendek hiánya* (Harcsa – Monostori 2017). Márpedig Giddens (1992) és De Bruycker (2008) nyomán belátható, hogy a háztartásszerkezeti változásokra erősen hat a modernizáció, a globalizáció és az individualizáció. Ennek egyik eredménye a családszerkezet differenciálódása (Somlai 2000, Vaskovics 2002, 2014, Ambrus – Gergely 2009, Jensen 2009, Csurgó – Kristóf 2012, Harcsa 2014, Harcsa – Monostori 2017, Földházi 2018). Ezek a változások pedig az egyén kapcsolatrendszerét is befolyásolják.

A háztartások összetétele kulturálisan is sokféle lehet, például a mediterrán Európában az erőteljes familiarisztikus jegyeknek köszönhetően a több generációs együttélés van jelen (Reher 1998, Harcsa – Monostori 2017, Arts – Gelissen 2002). Míg multigenerációs háztartásnak Romániában, Lettországbán vagy Bulgáriában a háztartások több mint 10 százaléka tekinthető, addig ezek aránya az északi országokban az 1 százalékot sem éri el, s Közép-Kelet-Európa a két végpont között helyezkedik el (Iacovou – Skew 2011, idézi Harcsa – Monostori 2017). Magyarországon (leginkább az alacsonyabb iskolai végzettségűek körében) *„a népszámlálások éveiben (1990-ben, 2001-ben és 2011-ben, és 2016-ban is) 10-12% körül mozgott azoknak a háztartásoknak az aránya, ahol nagyszülők is éltek.”* (Harcsa – Monostori 2017: 325) A több generációs együttéléssel szemben megjelennek az egyszemélyes háztartások is – arányuk növekedése pedig már egy több évtizede tartó folyamat. 2016-ban például a háztartások 30 százaléka tekinthető egyszemélyes háztartásnak. Mögöttes magyarázó tényezőként a családi állapotban bekövetkező változások adhatóak meg (mint a nőtlen/hajadon, az elvált vagy özvegyi státusz) (Monostori – Murinkó 2018).

Ezek a háztartásszerkezeti modellek pedig minden esetben meghatározzák az egyén kapcsolatintenzitását, a családszerkezetben bekövetkező változások pedig az egyén kapcsolatrendszerére is hatással vannak.



KÖZELKÉP

A térbeli mobilitás alakulása

A belső vándorlás különféle mutatói alapján elmondható, hogy míg a '90-es években inkább stagnált a belföldi vándorlás mértéke, addig a 2000-es évek elején növekedésnek indult, a 2008-as válság idején látható pár éves visszaesést követően pedig ismét intenzívebbé vált és 2015 körül érte el a gazdasági válság előtti szintet (Bálint – Obádovics 2018).

Limmer (2005, idézi Sebők 2016) szerint minél idősebb valaki, és minél nagyobb a háztartása, annál kisebb a költözési hajlandósága. Az Eurobarométer 2005-ös adatai alapján a földrajzi és munkahelyi mobilitás összefüggést mutat, hiszen a legnagyobb valószínűséggel a fiatal és egyben magas iskolai végzettséggel rendelkező, jól képzett munkavállalók költöznek. A jóléti állam típusa ugyanakkor befolyásoló tényezőként van jelen – a liberális és szociáldemokrata jóléti államokban például a legmagasabb a munkahelyi mobilitás mértéke, ugyanakkor a kelet- és dél-európai országokat nemzetközi összehasonlításban alacsony mobilitás jellemző (Sebők 2016).

A magyar munkavállalók mobilitási hajlandósága 2007/2008-ról 2010/2011-re jelentősen nőtt, annak ellenére, hogy a belföldi vándorlást előtérbe helyezők aránya 21 százalékkal csökkent. A mobilitást gátló tényezők hatása (mint a barátok, a szociális kapcsolatok vagy a család) viszont a korábbi 68 százalékról 56 százalékra csökkent – mindez pedig az egyéni nyitottság növekedésével magyarázható (Sebők 2016). Nemi szempontból 2011-ben a külföldön tartózkodók többsége férfi (70,1 százalékos aránnyal), illetve többségük függetlenebb családi pozícióban áll (mivel a külföldön tartózkodók 52,4 százaléka nőtlen vagy hajadon – a férfiak 48,1 százaléka, míg a nők 62,9 százaléka) (Lakatos et al. 2015).

A földrajzi távolság pedig a kapcsolat intenzitására, valamint a kapcsolattartási lehetőségekre is hatással van. Treas és Gubernskaya (2012) eredményei szerint például 1986 és 2001 között Magyarországon az anyával való személyes kapcsolattartás nem, a távolsági kapcsolattartás viszont jelentős mértékben intenzívebbé vált. Ezt az intenzívebbé válást segíthették elő a telekommunikációs eszközök terjedése.

Egészségi állapot alakulása

A lakosság egészségi állapotának alakulása a vizsgált időszakban vegyes képet mutat. Drasztikus változások kevésbé látszanak. A KSH (2018) adatai szerint 2010 és 2017 között a 16 éves és idősebb népesség körében kis mértékben emelkedett az egészségi állapotukat jónak vagy nagyon jónak tartók aránya, minimálisan csökkent a rossz vagy nagyon rossz egészségi állapotúak aránya, továbbá azoké, akik egészségi problémáik miatt akadályozottak. Enyhe növekedést mutatott azonban a krónikus betegségekben szenvedők aránya (KSH 2018). Az Eurostat adatai alapján a különféle korcsoportba tartozók esetén 2011 és 2015 között stagnált a saját bevallásuk szerint az egészségi állapotuk miatt a hétköznapi tevékenységeikben hosszabb ideje



KÖZELKÉP

korlátozottsággal élők aránya. A különféle korcsoportúak között nem meglepő módon éles különbségek látszódnak: a 45-64 évesek körülbelül harmada, a 65 év felettieknek már valamivel több mint 60 százaléka jelezte érintettségét a napi tevékenységeiben való akadályoztatottsága révén.

A minta és a főbb változók bemutatása

A vizsgált két évben közel azonos volt a kutatásba bevont 15 éven felüliek száma (2006-ban 16 516 fő, 2015-ben 15 689 fő), és ahogyan az várható volt, a társadalom összetételében bekövetkezett változások visszatükröződtek a minták összetételében is (melléklet, 1. táblázat). Kutatásunk szempontjából a legfontosabb különbségek: 2015-ben 2006-hoz képest valamelyest magasabb lett a 60 év felettiek, a diplomások, az élet- vagy házastárral nem rendelkezők aránya a mintában, továbbá mind az egyszemélyes, mind az öt vagy többszemélyes háztartásokba tartozók aránya is magasabb volt 2015-ben, mint 2006-ban. Figyelemre méltó, hogy érdemi különbség látható a két év mintája között abban is, hogy míg 2006-ban 18 százalék jelezte, hogy a háztartása más háztartással anyagi transzfercserében érintett, addig ez az arány 2015-ben 26 százalék volt. A makrostatisztikai adatokhoz képest valamelyest markánsabb javulás látható 2006-ról 2015-re az egészségi állapot mentén: nőtt a saját egészségi állapotukat jónak észlelők aránya, csökkent azoké, akiké rossz, miközben érdemi csökkenés állt be a betegség miatt akadályoztatott háztartástaggal élők arányában.

Összesen négy különféle kapcsolattartás-gyakorisági változó mentén vizsgáltuk, hogy 2006-ban és 2015-ben mi jellemezte a 15 év feletti magyarországi lakosok adatait: milyen gyakran találkozik személyesen, illetve más, távolsági kapcsolattartási forma keretében a válaszadótól külön élő háztartásban élő rokonaival, illetve barátaival.⁶

Eredmények

Mielőtt bemutatnánk az elemi változók szintjén található különbségeket a két év között, érdemes kitérni arra, hogy van-e eltérés 2006 és 2015 között abban, hogy a válaszadók mekkora hányada nyilatkozott úgy, hogy nincsenek rokoni vagy baráti kapcsolatai. A rokoni kapcsolatok hiányáról mindkét évben a válaszadók elenyésző kisebbsége, 1 százalék számolt be. A baráti kapcsolatok hiánya 2006-ban a válaszadók 10,1, 2015-ben 5,5 százalékát érintette. Ez az eltérés majdnem minden szociodemográfiai csoportban detektálható a két év között. A kevés kivételhez, ahol a baráti kapcsolattal nem rendelkezők aránya változatlanok tűnik a két év között, az egye-

⁶ A változók részletes bemutatását lásd ugyanebben a lapszámban Gregor et al. 2021: 70.

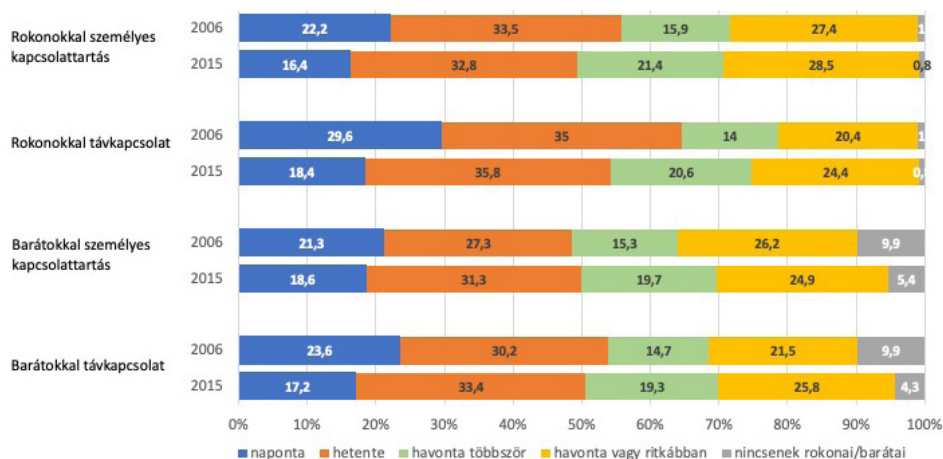


KÖZELKÉP

dülálló szülők, a másoktól segítségre nem számítók, az öt vagy több személyes háztartásban lakók és a magasabb egy főre jutó háztartási bevétellel rendelkező háztartások lakói tartoznak.

A kapcsolattartás gyakorisága 2006-ban és 2015-ben

Ha az elemi változók szintjén vizsgálódunk, kijelenthető, hogy 2006-hoz képest 2015-ben valamivel alacsonyabb azoknak az aránya, akik napi rendszerességgű kapcsolattartásról számoltak be. A két év kapcsolattartási gyakorisági megoszlása között különösen a távolsági kapcsolattartási formák esetében látható erőteljesebb különbség. A személyes kapcsolattartásnál a havi vagy havi pár alkalommal történő találkozás lett jellemzőbb, a távkapcsolatoknál emellett azok aránya is magasabb 2015-ben, akik úgy nyilatkoztak, hogy csakis személyesen tartják a kapcsolatot a barátaikkal a kapcsolatot (1. ábra).



1. ábra. A rokonokkal és barátokkal való személyes találkozás és távkapcsolat gyakorisága 2006-ban és 2015-ben ($N_{2006} = 16\ 516$; $N_{2015} = 15\ 689$; %; összes megkérdezett)⁷

Forrás: EU-SILC, 2006, 2015, magyarországi adatok, saját szerkesztés

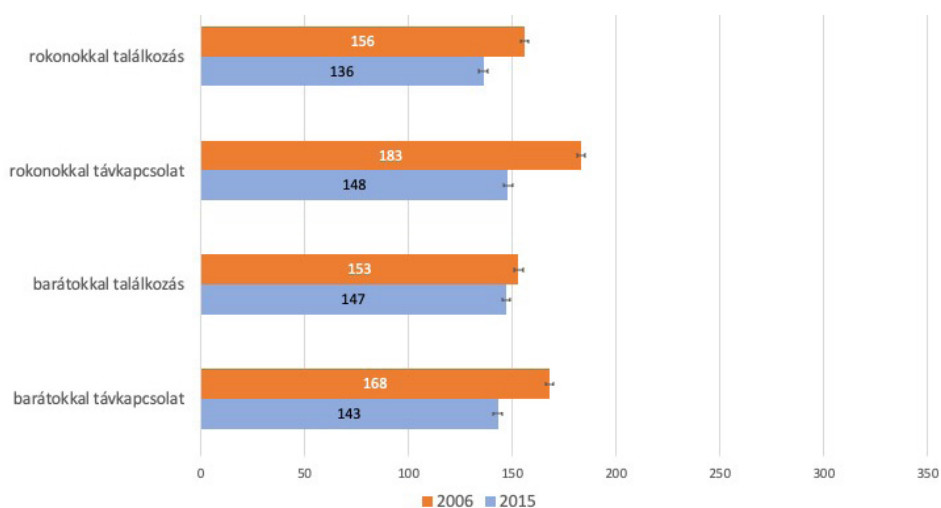
A kapcsolattartási típusok gyakoriságát mérő eredeti változókon Sik (2020) nyomán egy skálatranszformációt hajtottunk végre annak érdekében, hogy éves szinten napban fejezzük ki a kapcsolattartási gyakoriságot. Ezzel a korábban ordinális mérési szinten mért elemi változókat folytonos skálájúvá alakítottuk, amelyek így egyen-

⁷ Megjegyzés: Rokonnal személyes kapcsolattartás CV = 0,102; rokonokkal távkapcsolat: CV = 0,172; barátokkal személyes kapcsolattartás: CV = 0,109; barátokkal távkapcsolat: CV = 0,199.



KÖZELKÉP

ként egy 0–350 alkalom (azaz nap)/év mértékegységben mérik a kapcsolattartás mennyiségét. A kategóriák átalakítása a következő skálatranszformációt követte: naponta = 350 nap; hetente = 200 nap; havonta többször = 40 nap; havonta = 15 nap; ritkábban = 8 nap; soha = 0 nap. A transzformálás validitását Huszti (2016) network-naplós kutatásának eredményeivel ellenőriztük. Ezt követően megvizsgáljuk,⁸ hogy 2006 és 2015 között milyen eltérések látszódnak a kapcsolattartás átlagos intenzitásában. A 2. ábrán látható, hogy 2015-ben átlagosan kevésbé intenzívebb a kapcsolattartás, mint 2006-ban. A különbség még a barátokkal való találkozás átlagának esetében is szignifikáns (az átlagok köré szerkesztett konfidencia-intervallumok éppen, hogy nem fedik át egymást). A legmarkánsabb eltérés a rokonokkal való távolsági kapcsolattartás intenzitása mentén rajzolódik ki: itt 2015-ben 19 százalékkal ritkább a kapcsolattartás, mint 2006-ban. Összességében az is jól kivehető az ábráról, hogy 2015-ben a négy kapcsolati típus átlagok jóval kiegyenlítettebb képet mutatnak, mint 2006-ban, amikor is erőteljesebbek voltak a típusok közti különbségek.



2. ábra. A kapcsolatintenzitás átlaga, 2006 és 2015, alkalom/év

Forrás: EU-SILC, 2006, 2015, magyarországi adatok, saját szerkesztés

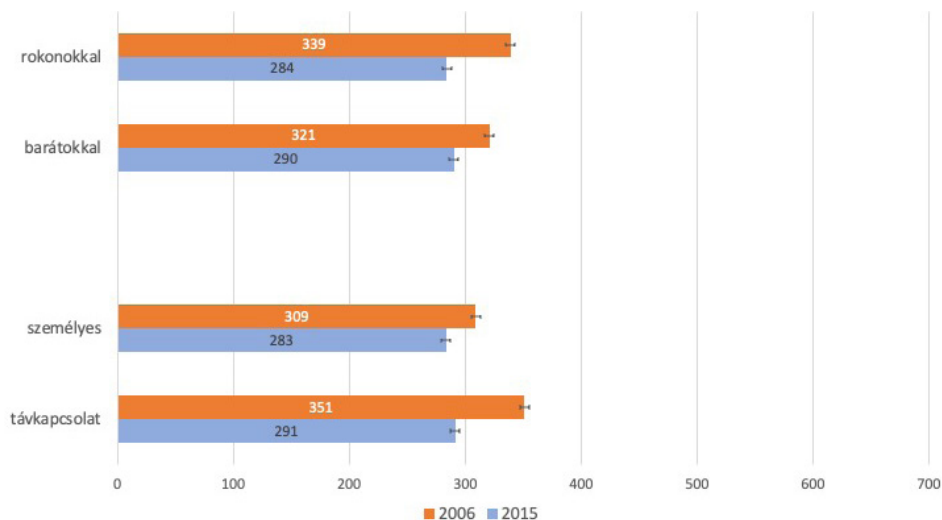
Ha összesítjük, hogy a kapcsolatok típusa és a kapcsolattartás módja (rokon, baráti, illetve személyes, távolsági) mentén hogyan alakul 2006-ról 2015-re az intenzitás mértéke (3. ábra), akkor kiderül, hogy arányaiban a rokonokkal való kapcsolattartás, valamint a távkapcsolatok átlagos intenzitásában mutatkozik a legnagyobb

⁸ Azok körében, akiknek van rokonsága, illetve vannak barátai.



KÖZELKÉP

különbség a két év között, 16, illetve 17 százaléknyi a csökkenés mértéke. Legkisebb mértékben a személyes találkozások átlagos intenzitásában látható különbség, itt 8 százaléknyi eltérés mutatható ki 2006 és 2015 között.



3. ábra. Összesített kapcsolatintenzitás-átlagok, 2006 és 2015, alkalom/év
Forrás: EU-SILC, 2006, 2015, magyarországi adatok, saját szerkesztés

Ha mind a négy elemi kapcsolatintenzitás-változót összegezzük, és úgy össze-sztjük a négyféle kapcsolattípus mentén kirajzolódó kapcsolattartás gyakoriságának mértékét, akkor 2006-hoz képest 2015-ben 660 alkalomról 574-re csökkent, azaz 13 százalékkal kisebb átlagos intenzitást láthatunk.

Kiknek a körében mutatkozik a leginkább éles különbség 2006 és 2015 között?

Először a négy elemi kapcsolattartási gyakoriságot mérő, immáron az átalakított skálán mért változó mentén vizsgáljuk, hogy mely társadalmi csoportok körében észlelhető érdemi különbség 2006 és 2015 összevetésében. A háttérváltozókat a következőképpen csoportosítottuk:⁹

Alap szociodemográfiai változók: nem, kor, lakóhely jellege, gazdasági aktivitás.

Anyagi helyzet (személyes): személyes pénzbeli bevételek (jövedelem, nyugdíj, ösztöndíj stb.) mennyisége.

⁹ Részletesebb bemutatásukat lásd ugyanebben a lapszámban Gregor et al. 2021.



KÖZELKÉP

Kulturális tőke: iskolai végzettség.

Saját vagy családtag egészségi állapotából fakadó korlátozottság: szubjektív egészségi állapot; betegség miatt akadályozott családtagja van-e.

Háztartás-összetétel: családi állapot; van-e vele együtt élő házas- vagy élettársa; háztartás-típológia; háztartáslétszám; 14 éven aluli van-e a háztartásban.

Kapcsolat másokkal: van-e, akihez segítségért folyamodhat; van-e közéleti aktivitása; Magyarországon született-e vagy sem; a háztartás valamilyen anyagi transzferkapcsolatban áll-e más háztartással.

A háztartás anyagi helyzete: egy főre jutó bevétel, a háztartás anyagi deprivált-sága.

Mivel az elemi kapcsolatváltozók kétdimenziós elemzését a tanulmány későbbi szakaszában részletes, többdimenziós elemzés követi, ahol alkalmunk lesz a kétdimenziós kapcsolatokban rejtőző háttérhatások kontroll alatt tartására, így itt most csak a legfontosabb különbségeket emeljük ki.¹⁰

A rokonokkal való személyes találkozás gyakorisága 2006-ról 2015-re leginkább a fiatalabbak, valamint a magasabb státuszúak (44 év alattiak, a fővárosiak, a legfelső jövedelmi ötödbe tartozók, az egyszemélyes háztartásokban élők, az egyszülős háztartások 15 év feletti gyerek tagjai) körében esett vissza (melléklet, 2. táblázat). Ezzel szemben a *rokonokkal való távkapcsolat* gyakorisága 2006-ról 2015-re az idősebb és alacsonyabb státuszúak (a 60 év feletti, a legfeljebb szakmával rendelkezők, a munkanélküliek, a rossz egészségi állapotúak, a másoktól segítségre nem számítható válaszadók, a Magyarországon kívül születettek, a legalacsonyabb egy főre jutó háztartási bevétellel bíró ötöd tagjai, a deprivált és szegénységben élő háztartások tagjainak körében) csökkent (melléklet, 2. táblázat).

A barátokkal való személyes találkozás tekintetében volt a legkevesebb változás 2006 és 2015 között, leginkább a hátrányosabb helyzetűek körében volt csökkenés (melléklet, 3. táblázat), így a munkanélküliek, az egyedül vagy mással élő 65 év feletti, az özvegyek, az egyszülős családok szülő tagjai, a rossz egészségi státuszúak, közepesen sűrűn lakott, közepes méretű településeken élők, a határokon túl születettek körében. A *barátokkal való távkapcsolat esetében* látható eltérések 2006 és 2015 között meglehetősen hasonlóak ahhoz, mint amit a rokoni kapcsolatoknál láthattunk (melléklet 3. táblázat), vagyis azok körében történt érdemi gyengülése ennek a kapcsolatnak, akik 60 év feletti, legfeljebb szakmával rendelkeznek, közepes vagy annál kisebb településen élnek, munkanélküliek vagy nyugdíjasok, az alsó két jövedelmi ötöd tagjai, közéleti aktivitásuk nincs, özvegyek, egyedül élő 65 év feletti, rossz egészségi állapotúak, anyagi depriváltak és szegény háztartásokban élnek.

¹⁰ Az elemi változók átlagait a melléklet 2. és 3. táblázataiban tüntetjük fel.



KÖZELKÉP

Összegezve tehát az elemi kapcsolatváltozók szintjén látható különbségeket 2006 és 2015 között, azt mondhatjuk, hogy az eltérésekben, különösen a távkapcsolatok visszaesésében leginkább az eleve erőforrásokban gyengébb társadalmi csoportok voltak érintettebbek, miközben a rokonokkal való személyes találkozások ritkulása a fiatalabb, gazdaságilag is aktívabb csoportokra volt jellemző.

Eltérések az összetett változók szintjén

Többváltozós lineáris regresszióval vizsgálva azt, hogy 2006-ról 2015-re milyen különbségek rajzolódnak ki a kapcsolati struktúrákban, három kérdésre bontva végeztük el. Arra voltunk kíváncsiak, hogy milyen különbségek látszódnak és ezek mely változókkal függenek össze 2006 és 2015 összevetésében:

- a kapcsolati változók összesített intenzitásában,
- a rokoni kapcsolatokhoz tartozó intenzitás arányában,
- a személyes kapcsolattartás arányában.¹¹

Úgy véljük, hogy e három metszetben vizsgálódva ismerhetjük meg a válaszadók kapcsolatstruktúrájának finomszerkezetét, vagyis hogy milyen intenzitással, kikkel és milyen formában kerülnek kapcsolatba, és milyen eltérések fedezhetők fel az összehasonlítás alapjául szolgáló két évben.

A lineáris regressziós modellekbe a korábban felsorolt egyéni és háztartási szintű háttérváltozókat vontuk be magyarázó változóként. Az egyéni és a háztartási szintű változók mellett a modellben szerepel a kutatás évét mérő változó. Ennek segítségével láthatóvá válik, hogy a két év közti, a háttérváltozók miatti esetleges strukturális változások hatását kiszűrve is látszik-e a kapcsolatintenzitás gyengülése a két év között. Bevontuk továbbá a kutatás évének az egyéni és a háztartási változókkal vett interakcióit is. Így két legyet ütünk egy csapásra: egyrészt választ tudunk adni arra, hogy az egyes háttérváltozók mentén, a kutatási évtől függetlenül van-e szignifikáns eltérés a kapcsolatintenzitásban, illetve a rokoni és a személyes kapcsolatok arányát tekintve. Másrészt, ha szignifikánsnak bizonyul egy adott háttérváltozónak a kutatás évével vett interakciós hatása, akkor az annak a jele, hogy az adott háttérváltozó másként hat 2015-ben, mint 2006-ban: gyengült, erősödött vagy akár teljesen az ellenkező irányúra változott az első adatfelvételhez képest az együtt járás.

¹¹ Az összesített kapcsolatintenzitást, ahogyan azt máshol bemutattuk (lásd ugyanebben a lapszám-ban Gregor et al. 2021), az elemi kapcsolati gyakoriságok átalakított verzióinak összegeként mérjük, amely így egy 0-tól 1400-ig (alkalom/év) tartó skálán méri éves szinten a kontaktálási alkalmak gyakoriságát. Ha ezt elosztjuk a rokoni kapcsolatokhoz, illetve a személyes kapcsolattartáshoz tartozó kapcsolatfelvételi alkalmak számával, akkor megkapjuk a két másik kimenetváltozót.



KÖZELKÉP

A teljes kapcsolatintenzitás különbségei 2006 és 2015 között

Elsőként tehát a teljes kapcsolatintenzitás magyarázó modelljét mutatjuk be. Míg 2006-ban a kapcsolatintenzitás átlaga a 0-tól 1400-as skálán értelmezve 666 volt, addig 2015-ben 578, ami körülbelül 13 százalékos különbséget jelent. A többváltozós regressziós modell eredményei az 1. táblázatban találhatóak.

1. táblázat. Az összesített kapcsolatintenzitás többváltozós lineáris regressziós modellje, standardizált regressziós együtthatók¹² (N = 29 401)

Intercept	895,52
EGYÉNI VÁLTOZÓK (+: irány)	
kutatás éve (2015)	-0,568
neme (nő)	0,024
életkor (centrálva)	-0,240
diplomás (igen)	-0,016
Bp.-en és vonzaskörzetében lakik (igen)	-0,106
van társa (igen)	-0,066
14 éven aluli gyerekek száma	-0,009
dolgozik (igen)	-0,079
közéletileg aktív (igen)	0,050
van-e, akitől segítséget tud kérni? (nincs)	-0,108
határon túl született-e? (igen)	-0,007
EGYÉNI INTERAKCIÓK	
kutatás éve * nem	0,012
kutatás éve * kor	-0,079
kutatás éve * diplomás	0,024

¹² A táblázatban csak azokat a változókat tüntettük fel, amelyeknek vagy az önálló hatása, vagy a kutatási évvel vett interakciós hatása 95%-os megbízhatósági szinten szignifikáns. A változók mellett a standardizált regressziós együtthatók láthatók, megvastagítva emeltük ki a 95%-os megbízhatósági szinten szignifikáns együtthatókat.



KÖZELKÉP

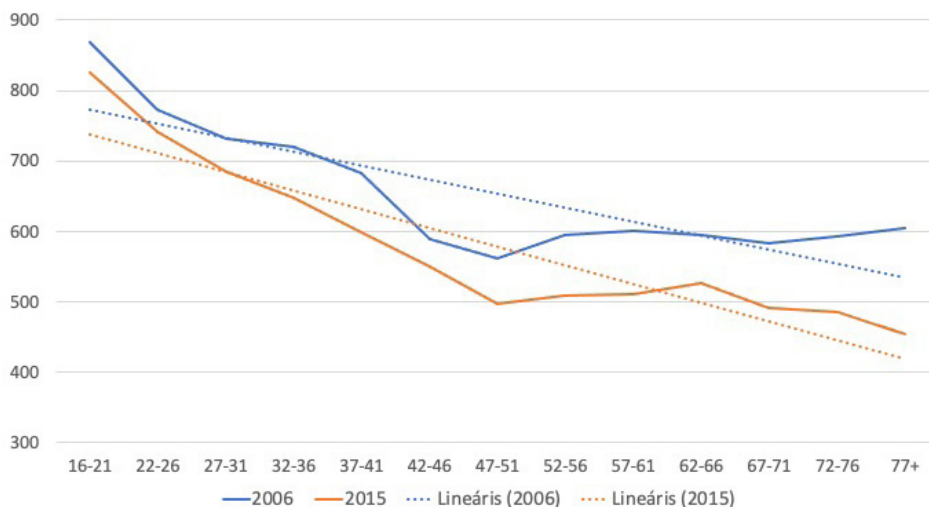
kutatás éve * budapesti	-0,003
kutatás éve * társ	0,023
kutatás éve * gyerek	0,027
kutatás éve * dolgozik	0,021
kutatás éve * közéleti aktivitás	0,021
kutatás éve * számíthat-e segítségre	0,023
kutatás éve * határon túli	-0,025
HÁZTARTÁSVÁLTOZÓK	
egy főre jutó ht.-i bevétel [ln]	-0,017
anyagilag deprivált ht. (igen)	-0,051
más ht.-nak ad-e vagy fogad-e onnan forrást (igen)	0,041
háztartáslétszám	-0,121
HT INTERAKCIÓK	
kutatás éve * egy főre jutó ht.-bevétel	0,469
kutatás éve * deprivált ht.	-0,023
kutatás éve * másik ht.-sal kapcsolat	-0,003
kutatás éve * háztartáslétszám	0,043
Korrigált R ²	11,70%

Forrás: EU-SILC, 2006, 2015, magyarországi adatok, saját számítás

Modellünk nem túl erős (a kapcsolatintenzitás mintabeli heterogenitásának 11,7 százalékát magyarázza), de néhány fontos jelenség illusztrálására alkalmas. Az első kiemelendő eredmény, hogy a 2006 és 2015 összevetésében látható kapcsolatintenzitás-csökkenés a modellbe bevont háttérváltozók kontrollja mellett is létezik, azaz a két év közötti különbség nem a társadalomszerkezeti (pl. korstruktúrában bekövetkező) változások „mellékterméke” csupán. Továbbá az, hogy a korral párhuzamosan csökken a kapcsolatintenzitás, mindkét évre igaz, viszont 2015-ben meredekebb ez a csökkenés, mint 2006-ban (4. ábra).



KÖZELKÉP



4. ábra. A teljes kapcsolatintenzitás átlaga korcsoportonként (alkalom/év) és lineáris trendvonalak 2006-ban és 2015-ben
Forrás: EU-SILC, 2006, 2015, magyarországi adatok, saját szerkesztés

Ugyancsak eltérés mutatkozik 2006 és 2015 között az iskolai végzettség határában: míg 2006-ban a diplomások átlagosan kevesebb alkalommal érintkeztek a rokonaikkal és barátaikkal, mint az alacsonyabban képzettek, addig 2015-re megfordult ez a mintázat. A társ meglete némiképp visszafogja a kapcsolatokat, és ez a hatás 2015-ben mérsékeltebben érvényesült, mint 2006-ban. Éppen fordított jelenség az, amit a gyerekszám növekedésével párhuzamosan figyelhetünk meg: minél több 14 éven aluli gyerek van a háztartásban, annál nagyobb és aktívabb kapcsolata van a kérdezettnek, és ez 2006-ban meredekebben érvényesült, mint 2015-ben. Figyelemre méltóan változott a közéleti aktivitás kapcsolatintenzitással való pozitív előjelű együtt járása: a közéletileg aktív válaszadók körében jóval kisebb mértékű volt a kapcsolatintenzitás visszaesése. Azok, akiknek nincs olyan személy a környezetükben, akiktől segítséget tudnának kérni, mindkét évben átlagosan kevésbé intenzív kapcsolatokról számoltak be, 2015-re viszont valamelyest mérséklődött ez a gap, mivel a kapcsolatintenzitás-csökkenés inkább azok körében volt nagyobb mértékű, akiknek vannak segítséget érő kapcsolataik. Érdemi különbség továbbá, hogy 2006-ról 2015-re erőteljesebben érvényesült az a különbség, hogy a határon túl született válaszadóknak átlagosan kevesebb kapcsolatuk van, mint a Magyarországon születetteknek.



KÖZELKÉP

Önmagában az egyéni vagy az egy főre jutó háztartási jövedelmeknek, bevételeknek nem volt érdemi lineáris együtt járása a kapcsolatintenzitást mérő változóval. Utóbbi azonban csak 2006-ra igaz, 2015-re a magasabb egy főre jutó háztartási bevétellel párhuzamosan a kapcsolatok is intenzívebbé válnak. Ehhez kapcsolódó eredmény, hogy 2006-ról 2015-re nő a kapcsolati gap a deprivált és nem deprivált háztartások tagjai között. Ha valaki olyan háztartásban él, amelynek más háztartással van valamilyen anyagi transzferkapcsolata, akkor azoknak valamivel intenzívebb kapcsolataik vannak, ez 2015-re valamelyest mérséklődött. A háztartáslétszám növekedésével párhuzamosan ritkulnak a kapcsolatok, ez a ritkulás azonban 2015-re szintén mérsékeltebbé vált, azaz a nagyobb létszámú háztartásokban nem volt olyan erőteljes a kapcsolatok visszaesése, mint a kisebb létszámú háztartásokban.

Különbségek a rokoni kapcsolatok arányában 2006-ban és 2015-ben

2006-ban átlagosan 53, 2015-ben 50 százalékot tettek ki a rokonokhoz tartozó kapcsolatok a teljes kapcsolatintenzitás mértékén belül, azaz itt a két év között nem túl markáns a különbség. Nézzük meg, hogy milyen eredményre jutunk, ha többváltozós lineáris regressziós modellel vizsgáljuk a háttérváltozók mentén kirajzolódó különbségeket.

A rokoni kapcsolatok arányának vizsgálata során (2. táblázat) azt találtuk, hogy ha kontroll alatt tartjuk a háttérváltozókat, akkor a 2006 és 2015 között tapasztalt csökkenés mértéke elhanyagolható, vagyis az arányok között az imént detektált kis különbség oka a két időpontban végzett kutatás mintáinak strukturális eltérése. Annak ellenére, hogy a kutatási év hatása elhanyagolható, figyelemre méltó, hogy a modell többet magyaráz a függő változó heterogenitásából (16,2 százalék), mint amit az összes kapcsolat intenzitása során láttunk (1. táblázat).



KÖZELKÉP

2. táblázat. A rokoni kapcsolatok arányának többváltozós lineáris regressziós modellje, standardizált regressziós együtthatók (N = 29 337)

Intercept	39,775
EGYÉNI VÁLTOZÓK (+: irány)	
kutatás éve (2015)	0,067
neme (nő)	0,103
életkor (centrálva)	0,225
diplomás (igen)	0,020
Bp.-en és vonzaskörzetében lakik (igen)	-0,021
van társa (igen)	0,175
14 éven aluli gyerek száma	0,033
dolgozik (igen)	0,029
akadályozott ht.-tag van-e rajta kívül (igen)	-0,021
közéletileg aktív (igen)	-0,007
van-e, akitől segítséget tud kérni? (nincs)	-0,021
határon túl született-e? (igen)	-0,016
EGYÉNI INTERAKCIÓK	
kutatás éve * kor	0,061
kutatás éve * budapesti	-0,058
kutatás éve * gyerek	0,058
kutatás éve * dolgozik	-0,048
kutatás éve * akadályozott ht.-tag	0,017
kutatás éve * közéleti aktivitás	-0,018
kutatás éve * határon túli	-0,004
HÁZTARTÁSVÁLTOZÓK	
egy főre jutó ht.-i bevétel (ln)	0,022
anyagilag deprivált ht. (igen)	-0,046



KÖZELKÉP

más ht.-nak ad-e vagy fogad-e onnan forrást (igen)	0,011
háztartáslétszám	-0,103
HT INTERAKCIÓK	
kutatás éve * egy főre jutó ht.-bevétel	-0,157
kutatás éve * deprivált ht.	0,026
kutatás éve * másik ht.-sal kapcsolat	0,041
kutatás éve * háztartáslétszám	0,010
Korrigált R ²	16,20%

Forrás: EU-SILC, 2006, 2015, magyarországi adatok, saját számítás

A legfontosabb eredmény, hogy több olyan változó is azonosítható, amelynél azt figyelhetjük meg, hogy a már 2006-ban is látott különbségek 2015-re még erőteljesebben jelentek meg, vagyis az idő „ráerősített” a rokoni kapcsolatok arányára. Az idősebbek, a nem fővárosiak esetében, valamint a 14 éven aluli gyerekek számának növekedésével 2006-ról 2015-re a rokoni kapcsolatok arányának extra erősödése figyelhető meg. Ha elfogadjuk, hogy a rokoni és a baráti kapcsolatok eltérő minőségűek, azaz eltérő erőforrások mozgósítására alkalmasak és emiatt eltérő módon képesek integrálni a társadalomba, akkor jól látjuk, hogy a rokoni kapcsolatok arányának duzzadása itt olyan csoportokban ment végbe, amelyek erőforrásokban eleve gyengébbek. Ezt támasztja alá az is, hogy a más háztartással anyagi transzferkapcsolatban álló háztartásban élőkön kívül a deprivált háztartásban élők körében is jobban nőtt a rokoni kapcsolatok aránya 2006 és 2015 között. Az idősebbek és a fővároson kívüli lakosoknak ráadásul, ahogyan azt az előző elemzésből láthattuk, a kapcsolatintenzitása is alacsonyabb lett 2006-ról 2015-re. A gyerekszámmal párhuzamosan pedig 2015-re nőtt a kapcsolatintenzitás, egyúttal a rokoni kapcsolatok aránya is.

Több más változó esetében inkább mintázatváltozást láthatunk. Míg 2006-ban azok körében volt kicsit magasabb a rokoni kapcsolatok aránya, akik dolgoztak, addig 2015-re megfordul a trend, azaz a dolgozók körében erőteljesebben szorultak vissza a rokoni kapcsolatok, és dominánsabbak lettek a barátiak, mint a nem dolgozók körében. Míg 2006-ban átlagosan azok között volt magasabb a rokoni kapcsolataik aránya, akiknél nem volt akadályoztatott személy a háztartásban, addig 2015-re már az akadályozott háztartástaggal bírók rendelkeztek valamivel nagyobb arányban rokoni kapcsolattal. A 2015-re intenzívebb kapcsolatokkal rendelkező közéletben aktív kérdezettek pedig valószínűleg inkább baráti kapcsolatokat gyűjthettek, 2015-re a közéleti aktivitás ugyanis egyértelműen kisebb arányú rokoni kapcsolattal járt együtt.



KÖZELKÉP

Különbségek a személyes kapcsolatok arányában 2006-ban és 2015-ben

Végül lássuk, hogy a kapcsolati szerkezet másik eleme, a kapcsolattartás módja esetében történt-e változás 2006 és 2015 között, amelyet a személyes kapcsolatok arányával mérünk. Az előzetes számítások alapján látjuk, hogy 2006-ban átlagosan 46 százalékos, 2015-ben pedig 50 százalékos volt a teljes kapcsolatintenzitáson belül a személyes kapcsolatokhoz tartozó intenzitás aránya. A különbség azonban megszűnik szignifikánsnak lenni, ha a két év közti strukturális különbségek lehetséges hatását kiszűrjük. Itt ugyanazzal szembesülünk, mint a kapcsolatok típusainak aránya esetében látunk: az időbeli változás hatása eltűnik a teljes minta esetén, ha figyelembe vesszük a háttérváltozókat (3. táblázat). Ez azonban nem jelenti azt, hogy a háttérváltozók mentén sem látható eltérés a hatásmechanizmusukat tekintve 2006 és 2015 között.

3. táblázat. A személyes kapcsolatok arányának többváltozós lineáris regressziós modellje, standardizált regressziós együtthatók (N = 29 337)

Intercept	66,221
EGYÉNI VÁLTOZÓK (+: irány)	
kutatás éve (1: 2015)	-0,037
neme (nő)	-0,030
életkor (centrálva)	-0,021
diplomás (igen)	-0,056
Bp.-en és vonzáskörzetében lakik (igen)	-0,119
van társa (igen)	-0,038
dolgozik (igen)	-0,025
rossz az egészségi állapota (igen)	-0,003
határon túl született-e? (igen)	-0,014
EGYÉNI INTERAKCIÓK	
kutatás éve * nem	-0,042
kutatás éve * kor	0,231
kutatás éve * diplomás	-0,047
kutatás éve * budapesti	-0,060
kutatás éve * társ	-0,044
kutatás éve * dolgozik	-0,006
kutatás éve * egészségi állapot	0,030
kutatás éve * határon túli	-0,016

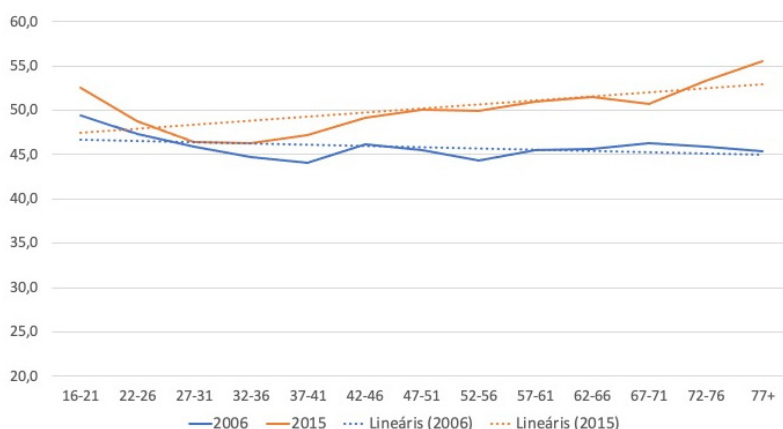


KÖZELKÉP

HÁZTARTÁSVÁLTOZÓK	
egy főre jutó ht.-i bevétel (ln)	-0,066
anyagilag deprivált ht. (igen)	0,013
más ht.-nak ad-e vagy fogad-e onnan forrást (igen)	-0,018
háztartáslétszám	0,023
HT INTERAKCIÓK	
kutatás éve * deprivált ht	0,075
kutatás éve * háztartáslétszám	0,041
Korrigált R ²	10,20%

Forrás: EU-SILC, 2006, 2015, magyarországi adatok, saját számítás

A háttérváltozók itt magyaráznak összességében a leggyengébben: a személyes találkozási arányának, mintabeli sokféleségének 10,2 százalékát tudja a modellünk megmagyarázni. Összességében azt mondhatjuk, hogy a személyes és a távkapcsolatok egymáshoz viszonyított arányát tekintve jellemzően 2015-ben élesebbé válnak a már 2006-ban is detektált különbségek. A nők körében átlagosan alacsonyabb a személyes találkozáshoz fűződő kapcsolatok aránya, és 2015-ben nagyobb nemi gap volt ebben megfigyelhető, mint 2006-ban. Hasonló mintázatot mutatnak a diplomások, körükben kevésbé jellemzőek a személyes találkozások, és 2015-ben ez még inkább így van, mint 2006-ra vonatkozóan.



5. ábra. A teljes kapcsolatintenzitás átlaga korcsoportonként (alkalom/év) és lineáris trendvonalak 2006-ban és 2015-ben

Forrás: EU-SILC, 2006, 2015, magyarországi adatok, saját szerkesztés



KÖZELKÉP

Míg 2006-ban úgy tűnik, hogy a kornak nincs érdemi hatása a személyes találkozásokhoz tartozó intenzitás arányára, addig 2015-re egyértelműen növekvő tendencia rajzolódik ki ebben az időszakkal párhuzamosan (5. ábra).

A grafikonból is jól látszik, hogy a lineáris tendencia keresése némileg félre is viszik minket, ha a kor hatását igyekszünk feltárni a két évben a személyes találkozások arányára nézve. A harmincas életévig ugyanis csökken, majd utána ismét nő a személyes találkozások aránya, és ez a növekedés volt az, ami 2015-ben jóval meredekebb mintát mutatott, 2006-ban pedig gyakorlatilag konstans maradt.

Folytatva tovább az elemi változók hatásának vizsgálatát, azoknak, akik Budapesten élnek, összkapcsolatuknak átlagosan kisebb arányát tették ki a személyesen tartott kapcsolatok, mint a kisebb településen élőknek, és a különbség 2015-ben tovább polarizálódott. Hasonló volt a jelenség a társalakkal rendelkezőknél: kevésbé érintkeztek személyesen, mint a társ nélküliek, és 2015-ben ez még kevésbé volt rájuk jellemző, mint 2006-ban. 2015-re a rossz egészségi állapotúak körében már egyértelműen nagyobb volt a személyes kapcsolatok aránya, mint az ennél jobb egészséggel bírókon belül, 2006-ban nem volt érdemi különbség. A határon kívül születettek esetében szintén 2015-re válik láthatóvá, hogy átlagosan kisebb arányban tartalmaznak a kapcsolataik személyes találkozásokon alapuló kapcsolatokat, mint a határon innen születettek esetében.

A háztartási szintű változókat szemlélve elmondható, hogy az egy főre jutó háztartási bevétel növekedésével párhuzamosan csökken a személyes kapcsolattartás aránya. A depriváció mentén ráadásul ez 2015-re felerősödik, hiszen élesebben válik láthatóvá a deprivált háztartásokban élők körében a személyes kapcsolatok nagyobb aránya. A háztartásméret növekedésével a személyes kapcsolatok aránya is nő, és ez 2015-re még erőteljesebb mintázattá vált.

Összegzés

Ebben a tanulmányban azt tekintettük át, hogy 2006-ról 2015-re hogyan változott a lakosság kapcsolati struktúrája. Eredményeink összhangban állnak azokkal a korábbi kutatásokkal, amelyek arra hívják fel a figyelmet, hogy az elmúlt évtizedekben a hazai lakosság kapcsolatokon keresztüli integrációja meggyengülni látszik, beszűkülő tendenciát mutat. A vizsgált négyféle kapcsolattípus közül leginkább a rokonokkal való távoli kapcsolatok esetében rajzolódott ki a legerőteljesebb gyengülés, itt átlagosan közel ötödével lett lazább a kapcsolattartás. A távkapcsolatok gyengülése, és így a teljes kapcsolatintenzitás szintjén is detektálható visszaesés leginkább az alacsonyabb státuszú csoportok tagjai között látható. A lemorzsolódás tehát jobban érinti a lazábban fenntartott kapcsolatokat, és különösen azok vannak kitéve ennek a típusú dezintegrációnak, akik eleve veszélyeztetettebbek a társadalom hálójából való kihullásra.



KÖZELKÉP

2006-ról 2015-re a mennyiségi jellegű változásokkal párhuzamosan az is megfigyelhető általánosságban, hogy 2015-ben markánsabbá váltak a háttérváltozók mentén való kapcsolati különbségek. A globális kapcsolatvesztés, főként, hogy jól körülhatárolható, eleve hátrányosabb helyzetű csoportokat érintett, kiélezte a csoportok közti kapcsolati különbségeket. S bár a két év között sem a rokoni kapcsolatok arányában, sem a személyes kapcsolatok arányában nem lehetett szignifikáns változást azonosítani, az jól látszik az eredményekből, hogy jó néhány háttérváltozó hatásmechanizmusában állt be változás. Az tehát, hogy nincs különbség a két év között a rokoni és a személyes kapcsolatok arányát tekintve, nem minden társadalmi csoport esetében igaz.

Egyedül az életkor és a háztartás depriváltsága voltak azok a változók, amelyek esetében mind a kapcsolatok intenzitása, mind pedig a rokoni és a személyes kapcsolatok arányában 2006-ról 2015-re érdemi változás történt. Az idősebbek és a deprivált háztartások lakóinak kapcsolatai erőteljesebben gyengültek, jobban szűkültek a rokoni és a személyesen tartott kapcsolatokra 2015-re. Ez az eredmény nem csupán egybevág például az Albert és Hajdu (2016) szerzőpáros azon megállapításával, miszerint a súlyos anyagi depriváció különösen „jó” indikátora a kapcsolatokon keresztül kirajzolódó társadalmi kirekesztettségnek. Túl is mutat rajta annyiban, hogy látható: több tekintetben is rosszabbak a 2015-ös eredmények a közel 10 évvel azt megelőző állapotokhoz képest. Ez az eredmény azt jelzi, hogy ezeknek a csoportoknak különösen felgyorsult a két év közti időszakban a társadalmi dezintegrációja.

Irodalom

- Albert F. – Dávid B. (2011): A kapcsolati tőke dimenziói etnikai metszetben. In: Varga V. A. (szerk.): *Társadalmi kapcsolathálózatok elemzése*. BCE Szociológia és Társadalompolitika Intézet, Budapest, 161–176.
- Albert F. – Dávid B. (2015): Mikro miliő integrációs megközelítésben. A személyes kapcsolatokra vonatkozó eddigi kutatás eredményeinek áttekintése. *socio.hu*, 4: 1–11. <https://doi.org/10.18030/socio.hu.2015.4.1>
- Albert F. – Hajdu G. (2016): Integráltság, szegénység, kapcsolati tőke. *Szociológiai Szemle*, 26(3): 28–55.
- Ambrus Z. – Gergely O. (2009): *Családszociológia*. Scientia Kiadó, Kolozsvár
- Angelusz R. – Tardos R. (2003): A konszolidáció/interszekció fogalom pár perspektívái a szociológiában. *Szociológiai Szemle*, 13(4): 3–19.
- Angelusz R. – Tardos R. (2006): Hálózatok a magyar társadalomban. In: Kovách I. (szerk.): *Társadalmi metszetek: Érdekek és hatalmi viszonyok, individualizáció és egyenlőtlenség a mai Magyarországon*. Napvilág Kiadó, Budapest. 227–252.



KÖZELKÉP

- Arts, W. – Gelissen, J. (2009 [2002]): A jóléti kapitalizmus három világa – vagy több? Jelentés a jelenlegi helyzetről. In: Nyilas M. (szerk.): *A jóléti állam a 21. században*. Hilscher Rezsó Szociálpolitikai Egyesület, Budapest
- Bálint L. – Obádovics C. (2018): Belföldi vándorlás. In: Monostori J. – Őri P. – Spéder Zs. (szerk.): *Demográfiai portré 2018*. KSH NKI, Budapest, 217–236.
- Csurgó B. – Kristóf L. (2012): Csak papír? Családi állapot és értékrend. In: Messing V. – Ságvári B. (szerk.): *Közösségi viszonyulásaink. A családdal, az állammal és a gazdasággal kapcsolatos társadalmi attitűdök, értékek európai összehasonlításban*. MTA Társadalomtudományi Kutatóközpont, Szociológiai Intézet, 30–53.
- Eurostat. (é. n.): Self-perceived long-standing limitations in usual activities due to health problem by sex, age and labour status [hlth_silc_06 tábla] https://ec.europa.eu/eurostat/databrowser/view/HLTH_SILC_06_custom_1656699/default/table?lang=en (Utolsó letöltés: 2021. 11. 30.)
- Éber M. Á. (2020): *A csepp. A félperifériás magyar társadalom osztályszerkezete*. Napvilág Kiadó, Budapest
- De Bruycker, T. (2008): Selection versus structure: expalining family type differences in contact with close kin. *Journal of Family Issues*, 29(11): 1448–1470. <https://doi.org/10.1177/0192513X08318154>
- Földházi E. (2018): *Hun házasodunk, hun meg elválunk – Párkapcsolatok megszűnése és új kapcsolatok kialakulása*. L'Harmattan Könyvkiadó Kft., Budapest
- Gerő M. – Hajdu G. (2015): Az egyéni kapcsolathálók nagysága, heterogenitása és a társadalmi integráció Magyarországon. *socio.hu*, 4. <https://doi.org/10.18030/socio.hu.2015.4.12>
- Giddens, A. (1992): *The Transformation of Intimacy: Sexuality, Love and Eroticism in Modern Societies*. Stanford University Press, Stanford
- Gregor A. – Kukucska Zs. – Oláh E. (2021): Kapcsolatok sűrűjében? Rokoni és baráti kapcsolatok, személyes és távkapcsolatok Magyarországon 2015-ben. *Metszetek Társadalomtudományi folyóirat*, 10(4): 65–101. <https://doi.org/10.18392/metsz/2021/4/4>
- Harcza I. (2014): A családformák változásának trendjei és azok értelmezése – a pluralizáció színe és fonákja. *Kapocs*, XIII. évf. 4. sz. (63): 2–13.
- Harcza I. – Monostori J. (2017): A háztartás- és családszerkezeti változások hosszú távú trendjei Magyarországon európai kontextusban: teóriák, tévképzetek, tények. *Demográfia*, 60(4): 299–332. <https://doi.org/10.21543/Dem.60.4.2>
- Husztai É. (2016): Megismer-hetem. A személyes kapcsolathálózat feltárásának új formája: Kapcsolati napló. Debreceni Egyetemi Kiadó, Debrecen



KÖZELKÉP

- Jensen, A. M. (2009): Pluralization of Family Forms. In: Qvortrup, J. – Corsaro, W. A. – Honig, M.-S. (eds): *The Palgrave Handbook of Childhood Studies*. Palgrave Macmillan, London, 140–155. https://doi.org/10.1007/978-0-230-27468-6_10
- Kmetty Z. – Koltai J. – Tardos R. (2017): Core Ties Homophily and Sociocultural Divides in Hungary from 1987 to 2015. *International Journal of Sociology*, 47(3): 228–249. <https://doi.org/10.1080/00207659.2017.1335522>
- Kmetty Z. – Koltai J. (2016): Státuszjelérés, társas támogatás, társadalmi törésvonalak. *Socio.hu* (3): 1–21. <https://doi.org/10.18030/socio.hu.2016.3.1>
- Kmetty Z. – Koltai J. (2018): Társadalmi mobilitás – kapcsolathálózati megközelítésben. *Társadalmi Riport 2018*. TÁRKI, Budapest, 47–63.
- Kmetty Z. – Tardos R. – Albert F. – Dávid B. (2018): Mapping social milieus and cohesion patterns between 1997 and 2014. Exploiting the potential of the occupational position generator. *Social Networks*, 55: 116–129. <https://doi.org/10.1016/j.socnet.2018.05.007>
- Kovács I. – Hajdu G. – Gerő M. – Kristóf L. – Szabó A. (2016): A magyar társadalom integrációs és rétegződésmodelljei. *Szociológiai Szemle*, 26(3): 4–27.
- Kovács I. – Szabó A. – Hajdu G. – Kristóf L. – Gerő M. (2018): Az integrációs modell érvényessége. *Szociológiai Szemle*, 28(3): 22–42.
- KSH. (2018): Egészségi állapot és egészségmagatartás, 2016–2017. *Statisztikai Tükör*, 2018. július 23. <https://www.ksh.hu/docs/hun/xftp/stattukor/egeszsegallapot1617.pdf> (Utolsó letöltés ideje: 2021. 11. 30.)
- Lakatos M. – Rédei M. – Kapitány G. (2015): Mobilitás és foglalkoztatás. *Területi Statisztika*, 55(2): 157–179.
- Mihályi H. (2015): A népesedési folyamatok társadalmi integrációs szerepe. *Szellem és tudomány: a Miskolci Egyetem Szociológiai Intézetének folyóirata*, 6(1–2): 72–83.
- Monostori J. – Murinkó L. (2018): Háztartás- és családszerkezet. In: Monostori J. – Őri P. – Spéder Zs. (szerk.): *Demográfiai portré 2018*. KSH NKI, Budapest, 177–197.
- Reher, D. S. (1998): Family Ties in Western Europe: Persistent Contrasts. *Population and Development Review*, 24(2): 203–234. <https://doi.org/10.2307/2807972>
- Sebők M. (2016): *Munkaerőpiaci mobilitás Magyarországon*. Edge 2000 Kiadó, Budapest
- Sik E. (2020): A háztartásközi és háztartáson belüli kapcsolati tőke operacionalizálása (Kézirat)
- Smith, J. A. – McPherson, M. – Smith-Lovin, L. (2014): Social distance in the United States. *American Sociological Review*, 79(3): 432–456. <https://doi.org/10.1177/0003122414531776>



KÖZELKÉP

- Somlai P. (2000): A szociális integráció világa. In: Schadt M. (szerk.): *Családszociológia. Szöveggyűjtemény*. Comenius Bt., Pécs, 101–143.
- Treas, J. – Gubernskaya, Z. (2012): Farewell to Moms? Maternal Contact for Seven Countries in 1986 and 2001. *Journal of Marriage and Family*, 74(2): 297–311. <https://doi.org/10.1111/j.1741-3737.2012.00956.x>
- Utasi Á. (2002): *A társadalmi integráció és szolidaritás jelzőszámai. Társadalmijelzőszám-füzetek*. Központi Statisztikai Hivatal, Budapest
- Vaskovics L. (2002): A család fejlődése Európában. *Educatio, Család*, 2002/3. 349–364.
- Vaskovics L. (2014): Családszerkezeti átalakulások európai kitekintésben. *Szociológiai Szemle* 24(1): 5–39.



KÖZELKÉP

Melléklet

1. táblázat. A minta megoszlása 2006-ban és 2015-ben (%)

	2006 (N = 16 516)	2015 (N = 15 689)
NEM		
férfi	46,5	46,9
nő	53,5	53,1
KORCSOPORT		
16–29 évesek	22,0	18,9
30–44 évesek	25,5	23,4
45–59 évesek	26,4	27,8
60+ évesek	26,1	29,9
ISKOLAI VÉGZETTSÉG		
max. 8 általános	8,1	2,3
szakma	22,5	23,8
érettségi	54,2	52,3
diploma	15,2	21,6
TELEPÜLÉS		
közép-magyarországi sűrűn lakott területek (pl. főváros)	20,8	20,1
sűrűn lakott területek Közép-Magyarországon kívül	11,5	11,5
közepesen sűrűn lakott	22,3	21,7
ritkán lakott	45,4	46,7
AKTIVITÁS		
dolgozik	47,3	49,7
munkanélküli	5,8	6,6
nyugdíjas	25,0	26,9
egyéb inaktív	22,0	16,8
JÖVEDELMI ÖTÖDÖK		
1. (alsó) kvintilis	20,0	20,0
2.	20,0	20,0
3.	20,0	20,0
4.	20,0	20,0
5. (felső) kvintilis	20,0	20,0



KÖZELKÉP

	2006 (N = 16 516)	2015 (N = 15 689)
KULTÚRJAVAK FOGYASZTÁSA		
nem tud kultúrjavakat fogyasztani	48,3	50,0
tud kultúrjavakat fogyasztani	51,7	50,0
KÖZÉLETI AKTIVITÁS		
nincs közéleti aktivitás	78,8	86,3
van közéleti aktivitás	21,2	13,9
CSALÁDI ÁLLAPOT		
nőtlen/hajadon, társ nélkül	21,2	24,2
házas, de nem élnek együtt	1,2	1,1
özvegy (társ nélkül)	11,4	12,4
elvált, társ nélkül	6,4	8,3
élettársa van	9,3	9,2
házastársa van	50,5	44,9
HÁZTARTÁS TÍPUSA		
egyszemélyes, 65 év alatt	5,4	8,7
egyszemélyes, 65 éves vagy idősebb	6,2	7,9
két felnőtt, 65 év alatt	13,8	16,2
két felnőtt, legalább egyikük 65 év felett	11,0	11,7
egyszülős (szülő)	2,5	2,1
egyszülős (gyerek)	1,3	1,3
kétszülős, egy vagy több gyerekkel (szülő)	22,9	19,1
kétszülős, egy vagy több gyerekkel (gyerek)	5,6	5,1
egyéb típusú gyerekkel	14,4	12,7
egyéb	17,0	15,2
MINDENNAPI TEVÉKENYSÉGBEN AKADÁLYOZOTT HT-TAG VAN-E (A KÉRDEZETTEN KÍVÜL)?		
nincs	84,2	91,6
van	15,8	8,4
EGÉSZSÉGI ÁLLAPOT		
jó	48,3	56,4
közepes	31,4	27,8
rossz	20,3	15,7



KÖZELKÉP

	2006 (N = 16 516)	2015 (N = 15 689)
SZÁMÍTHAT-E SEGÍTSÉGRE MÁSOKTÓL?		
kap	92,3	97,2
nem kap	7,7	2,8
HÁZTARTÁS LÉTSZÁMA		
egyszemélyes	13,0	16,7
2-4 személyes	82,2	70,6
5+ személyes	4,8	12,7
HÁZTARTÁS ÖSSZBEVÉTELE		
1. (alsó) kvintilis	20,0	20,0
2.	20,0	20,0
3.	20,0	20,0
4.	20,0	20,0
5. (felső) kvintilis	20,0	20,0
SÚLYOS ANYAGI DEPRIVÁCIÓBAN ÉRINTETT A HT?		
nem	80,1	81,8
igen	19,9	18,2
SZEGÉNYSÉGI KÜSZÖB ALATTI-E A HT?		
nem	86,1	86,4
igen	13,9	13,6
HÁZTARTÁSOK KÖZÖTTI ANYAGI TRANSZFERBEN ÉRINTETT-E?		
nem	82,3	73,7
igen	17,7	26,3
A HÁZTARTÁS SZUBJEKTÍV HELYZETE		
nagyon nehezen élnek	15,4	17,9
nehezen élnek	21,0	27,4
inkább nehezen élnek	45,0	38,9
könnyen élnek	18,6	15,8



KÖZELKÉP

2. táblázat. Rokonokkal való személyes találkozás, illetve távkapcsolat
(alkalom/év, átlag 0–350-es skálán)

	SZEMÉLYES TALÁLKOZÁS			TÁVKAPCSOLAT		
	2006 (N = 16 516)	2015 (N = 15 689)	dif.	2006 (N = 16 516)	2015 (N = 15 689)	dif.
ÉRVÉNYESEN VÁLASZOLÓK	156	136	-20	183	148	-35
NEM						
férfi	146	128	-18	169	135	-34
nő	164	143	-21	196	160	-36
KORCSOPORT						
16–29 évesek	157	131	-26	178	153	-25
30–44 évesek	164	136	-28	197	160	-37
45–59 évesek	143	128	-15	171	140	-32
60+ évesek	160	147	-13	187	143	-44
ISKOLAI VÉGZETTSÉG						
max. 8 általános	157	170	13	171	95	-76
szakma	159	146	-13	172	127	-46
érettségi	157	134	-22	185	150	-35
diploma	147	125	-21	203	173	-30
TELEPÜLÉS						
közép-magyaror- szági sűrűn lakott területek (pl. főváros)	124	91	-32	178	138	-40
sűrűn lakott terü- letek Közép-Ma- gyarországon kívül	149	139	-11	186	174	-13
közepesen sűrűn lakott	158	136	-21	183	145	-39
ritkán lakott	171	154	-17	185	148	-38



KÖZELKÉP

	SZEMÉLYES TALÁLKOZÁS			TÁVKAPCSOLAT		
	2006 (N = 16 516)	2015 (N = 15 689)	dif.	2006 (N = 16 516)	2015 (N = 15 689)	dif.
AKTIVITÁS						
dolgozik	153	130	-23	185	153	-32
munkanélküli	155	127	-27	164	116	-48
nyugdíjas	161	148	-13	189	146	-42
egyéb inaktív	156	139	-17	179	149	-31
JÖVEDELMI ÖTÖDÖK						
1. (alsó) kvintilis	153	133	-20	172	138	-34
2.	156	145	-11	173	139	-33
3.	160	141	-19	183	138	-45
4.	157	135	-22	190	155	-34
5. (felső) kvintilis	153	127	-26	198	170	-28
KULTÚRJAVAK FOGYASZTÁSA						
nem tud kultúrjavakat fogyasztani	152	139	-13	172	128	-44
tud kultúrjavakat fogyasztani	159	133	-26	194	168	-26
KÖZÉLETI AKTIVITÁS						
nincs közéleti aktivitás	153	134	-19	179	144	-35
van közéleti aktivitás	165	147	-19	200	175	-25
CSALÁDI ÁLLAPOT						
nőtlen/hajadon, társ nélkül	146	121	-25	165	140	-24
házas, de nem élnek együtt	165	149	-16	185	140	-45
özvegy (társ nélkül)	164	153	-11	192	143	-49



KÖZELKÉP

	SZEMÉLYES TALÁLKOZÁS			TÁVKAPCSOLAT		
	2006 (N = 16 516)	2015 (N = 15 689)	dif.	2006 (N = 16 516)	2015 (N = 15 689)	dif.
elvált, társ nélkül	149	129	-20	180	143	-37
élettársa van	146	130	-17	182	138	-44
házastársa van	160	142	-19	190	157	-33
HÁZTARTÁS TÍPUSA						
egyszemélyes, 65 év alatt	168	130	-38	207	156	-50
egyszemélyes, 65 éves vagy idősebb	179	168	-11	218	163	-54
két felnőtt, 65 év alatt	163	132	-31	199	154	-46
két felnőtt, legalább egyikük 65 év felett	161	142	-19	186	137	-49
egyszülős (szülő)	177	146	-31	205	162	-43
egyszülős (gyerek)	165	121	-44	181	148	-33
kétszülős, egy vagy több gyerekkel (szülő)	165	145	-20	197	164	-33
kétszülős, egy vagy több gyerekkel (gyerek)	149	127	-22	168	156	-12
egyéb típusú gyerekekkel	137	124	-13	152	123	-29
egyéb	136	125	-11	159	133	-26
MINDENNAPI TEVÉKENYSÉGBEN AKADÁLYOZOTT HT-TAG VAN-E (A KÉRDEZETTEN KÍVÜL)?						
nincs	159	135	-24	188	151	-37
van	147	143	-4	171	131	-40



KÖZELKÉP

	SZEMÉLYES TALÁLKOZÁS			TÁVKAPCSOLAT		
	2006 (N = 16 516)	2015 (N = 15 689)	dif.	2006 (N = 16 516)	2015 (N = 15 689)	dif.
EGÉSZSÉGI ÁLLAPOT						
jó	159	132	-27	189	156	-33
közepes	152	142	-11	178	143	-35
rossz	152	142	-11	178	129	-49
SZÁMÍTHAT-E SEGÍTSÉGRE MÁSOKTÓL?						
nem	99	91	-8	125	88	-37
igen	160	138	-22	188	150	-38
HÁZTARTÁS LÉTSZÁMA						
egyszemélyes	175	148	-26	212	160	-53
2-4 személyes	155	134	-20	182	150	-31
5+ személyes	126	131	4	138	121	-17
HÁZTARTÁS ÖSSZBEVÉTELE						
1. (alsó) kvintilis	152	136	-16	162	120	-42
2.	156	141	-15	174	144	-30
3.	156	134	-22	180	146	-34
4.	163	140	-22	194	159	-35
5. (felső) kvintilis	153	129	-24	206	171	-35
SÚLYOS ANYAGI DEPRIVÁCIÓBAN ÉRINTETT A HT?						
nem	159	137	-22	189	155	-34
igen	143	131	-12	160	115	-45
SZEGÉNYSÉGI KÜSZÖB ALATTI-E A HT?						
nem	155	135	-20	185	153	-32
igen	160	141	-19	172	117	-55



KÖZELKÉP

	SZEMÉLYES TALÁLKOZÁS			TÁVKAPCSOLAT		
	2006 (N = 16 516)	2015 (N = 15 689)	dif.	2006 (N = 16 516)	2015 (N = 15 689)	dif.
HÁZTARTÁSOK KÖZÖTTI ANYAGI TRANSZFERBEN ÉRINTETT-E?						
nem	154	130	-24	179	142	-37
igen	166	152	-14	206	163	-43
A HÁZTARTÁS SZUBJEKTÍV HELYZETE						
nagyon nehezen élnék	143	134	-9	158	118	-41
nehezen élnék	151	140	-12	176	143	-33
inkább nehezen élnék	159	136	-22	186	155	-30
könnyen élnék	165	132	-32	206	172	-34



KÖZELKÉP

3. táblázat. Barátokkal való személyes találkozás, illetve távkapcsolat
(alkalom/év, átlag 0–350-es skálán)

	SZEMÉLYES TALÁLKOZÁS			TÁVKAPCSOLAT		
	2006 (N = 16 516)	2015 (N = 15 689)	dif.	2006 (N = 16 516)	2015 (N = 15 689)	dif.
ÉRVÉNYESEN VÁLASZOLÓK	153	147	-6	168	143	-25
NEM						
férfi	161	155	-7	173	144	-29
nő	146	139	-7	164	142	-22
KORCSOPORT						
16–29 évesek	226	232	5	235	229	-6
30–44 évesek	151	149	-2	174	160	-14
45–59 évesek	123	120	-3	137	114	-23
60+ évesek	114	106	-8	126	94	-32
ISKOLAI VÉGZETTSÉG						
max. 8 általános	146	138	-8	144	48	-95
szakma	184	178	-6	183	136	-47
érettségi	151	141	-10	167	140	-27
diploma	124	129	5	162	166	4
TELEPÜLÉS						
közép-magyarországi sűrűn lakott területek (pl. főváros)	121	117	-4	161	153	-8
sűrűn lakott területek Közép-Magyarorszá- gon kívül	151	144	-7	168	170	2
közepesen sűrűn lakott	157	132	-25	169	132	-37
ritkán lakott	167	167	0	171	137	-34
AKTIVITÁS						
dolgozik	149	146	-3	169	153	-15
munkanélküli	187	156	-31	191	125	-66
nyugdíjas	114	104	-10	127	94	-33
egyéb inaktív	194	207	12	202	193	-10



KÖZELKÉP

	SZEMÉLYES TALÁLKOZÁS			TÁVKAPCSOLAT		
	2006 (N = 16 516)	2015 (N = 15 689)	dif.	2006 (N = 16 516)	2015 (N = 15 689)	dif.
JÖVEDELMI ÖTÖDÖK						
1. (alsó) kvintilis	212	197	-14	217	182	-36
2.	150	145	-5	156	121	-35
3.	135	129	-6	147	117	-29
4.	136	128	-8	153	132	-21
5. (felső) kvintilis	133	128	-6	164	156	-8
KULTÚRJAVAK FOGYASZTÁSA						
nem tud kultúrjavakat fogyasztani	136	129	-7	144	102	-42
tud kultúrjavakat fogyasztani	167	163	-4	188	182	-6
KÖZÉLETI AKTIVITÁS						
nincs közéleti akti- vitás	152	142	-10	165	137	-27
van közéleti aktivitás	159	173	14	181	177	-4
CSALÁDI ÁLLAPOT						
nőtlen/hajadon, társ nélkül	230	221	-9	238	214	-25
házas, de nem élnek együtt	171	151	-21	176	109	-67
özvegy (társ nélkül)	134	118	-16	146	92	-54
elvált, társ nélkül	136	131	-5	155	125	-30
élettársa van	145	140	-5	168	134	-34
házastársa van	126	116	-10	143	123	-20
HÁZTARTÁS TÍPUSA						
egyszemélyes, 65 év alatt	162	157	-5	186	148	-39
egyszemélyes, 65 éves vagy idősebb	143	118	-26	157	101	-56
két felnőtt, 65 év alatt	137	132	-5	159	139	-21



KÖZELKÉP

	SZEMÉLYES TALÁLKOZÁS			TÁVKAPCSOLAT		
	2006 (N = 16 516)	2015 (N = 15 689)	dif.	2006 (N = 16 516)	2015 (N = 15 689)	dif.
két felnőtt, legalább egyikük 65 év felett	106	95	-12	116	90	-27
egyszülős (szülő)	152	137	-15	176	145	-31
egyszülős (gyerek)	286	287	0	285	278	-7
kétszülős, egy vagy több gyerekkel (szülő)	138	133	-4	160	143	-16
kétszülős, egy vagy több gyerekkel (gyerek)	259	267	8	265	256	-10
egyéb típusú gyerekkel	170	172	1	174	154	-20
egyéb	154	149	-4	165	144	-21
MINDENNAPI TEVÉKENYSÉGBEN AKADÁLYOZOTT HT-TAG VAN-E (A KÉRDEZETTEN KÍVÜL)?						
nincs	155	148	-7	172	148	-24
van	148	134	-14	155	112	-43
EGÉSZSÉGI ÁLLAPOT						
jó	177	168	-9	194	174	-21
közepes	131	118	-13	144	108	-36
rossz	125	112	-13	134	86	-48
SZÁMÍTHAT-E SEGÍTSÉGRE MÁSOKTÓL?						
nem	108	112	4	115	94	-21
igen	157	148	-9	172	145	-27
HÁZTARTÁS LÉTSZÁMA						
egyszemélyes	154	139	-14	173	126	-47
2-4 személyes	152	143	-8	167	146	-21
5+ személyes	184	174	-10	185	148	-37



KÖZELKÉP

	SZEMÉLYES TALÁLKOZÁS			TÁVKAPCSOLAT		
	2006 (N = 16 516)	2015 (N = 15 689)	dif.	2006 (N = 16 516)	2015 (N = 15 689)	dif.
HÁZTARTÁS ÖSSZBEVÉTELE						
1. (alsó) kvintilis	180	168	-12	182	133	-49
2.	161	156	-5	166	146	-20
3.	148	141	-7	159	133	-26
4.	141	132	-9	160	140	-20
5. (felső) kvintilis	137	135	-2	174	162	-11
SÚLYOS ANYAGI DEPRIVÁCIÓBAN ÉRINTETT A HT?						
nem	151	144	-7	168	149	-18
igen	165	157	-8	171	113	-58
SZEGÉNYSÉGI KÜSZÖB ALATTI-E A HT?						
nem	149	143	-6	166	146	-20
igen	179	168	-11	183	124	-59
HÁZTARTÁSOK KÖZÖTTI ANYAGI TRANSZFERBEN ÉRINTETT-E?						
nem	152	147	-5	165	142	-23
igen	159	144	-15	182	146	-37
A HÁZTARTÁS SZUBJEKTÍV HELYZETE						
nagyon nehezen élnek	167	167	-1	169	123	-47
nehezen élnek	151	144	-7	163	136	-28
inkább nehezen élnek	150	142	-8	165	149	-16
könnyen élnek	154	140	-14	180	162	-18