

### Polskie organizacje imigranckie we Włoszech - raport ze studiów przypadku

Legut, Agnieszka

Veröffentlichungsversion / Published Version

Arbeitspapier / working paper

#### Empfohlene Zitierung / Suggested Citation:

Legut, A. (2019). *Polskie organizacje imigranckie we Włoszech - raport ze studiów przypadku*. Warszawa: University of Warsaw, Centre of Migration Research (CMR). <https://nbn-resolving.org/urn:nbn:de:0168-ssoar-70926-1>

#### Nutzungsbedingungen:

Dieser Text wird unter einer CC BY Lizenz (Namensnennung) zur Verfügung gestellt. Nähere Auskünfte zu den CC-Lizenzen finden Sie hier:

<https://creativecommons.org/licenses/by/1.0/deed.de>

#### Terms of use:

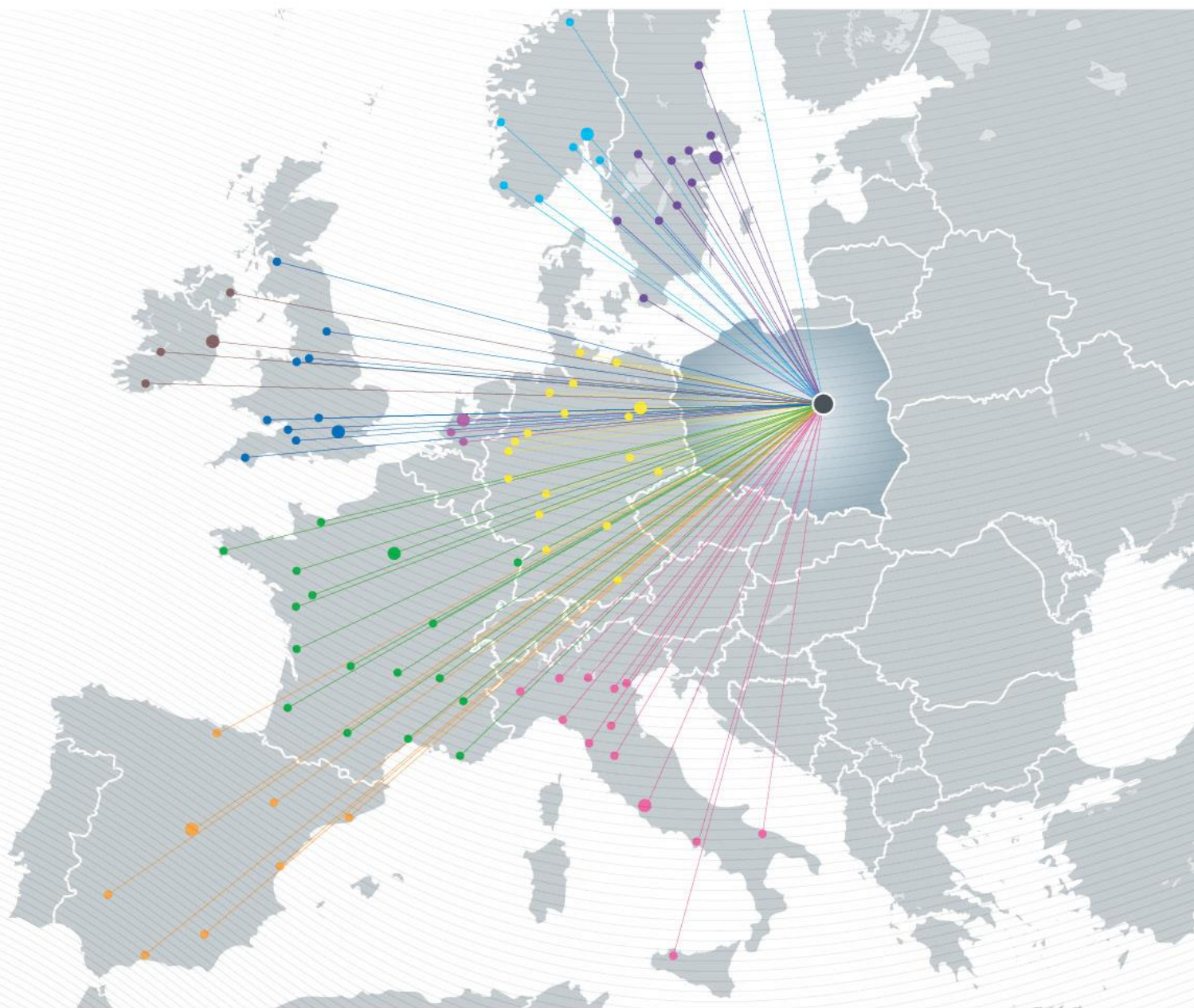
This document is made available under a CC BY Licence (Attribution). For more information see:

<https://creativecommons.org/licenses/by/1.0>



# Polskie Organizacje Imigranckie w Europie

## Polskie organizacje imigranckie we Włoszech – raport ze studiów przypadku



OŚRODEK  
BADAŃ NAD  
MIGRACJAMI



UNIwersytet  
Warszawski



Polskie Organizacje  
Imigranckie w Europie

# Polskie organizacje imigranckie **we Włoszech** – raport ze studiów przypadku

Agnieszka Legut



OŚRODEK  
BADAŃ NAD  
MIGRACJAMI



UNIWERSYTET  
WARSZAWSKI

Poznań 2019



OŚRODEK  
BADAŃ NAD  
MIGRACJAMI

Ośrodek Badań nad Migracjami UW  
ul. L. Pasteura 7, 02-093 Warszawa  
tel. +48 2255 46 770  
kom. +48 600 42 90 43  
e-mail: [migration.cmr@uw.edu.pl](mailto:migration.cmr@uw.edu.pl)  
[www.migracje.uw.edu.pl](http://www.migracje.uw.edu.pl)

Autorka raportu: dr Agnieszka Legut  
Email: [agnieszka.legut@gmail.com](mailto:agnieszka.legut@gmail.com)

Kierownik projektu: dr hab. Michał Nowosielski  
Koordynator badań: dr Witold Nowak

Copyright by Ośrodek Badań nad Migracjami UW 2019  
ISBN 978-83-66348-34-9



NARODOWE CENTRUM NAUKI

Projekt badawczy „Polskie Organizacje Imigranckie w Europie”  
realizowany w latach 2015-2020 jest finansowany przez  
Narodowe Centrum Nauki z siedzibą w Krakowie w ramach  
programu SONATA BIS (nr 2014/14/E/HS6/00731)

## Spis treści

<b>O projekcie .....</b>	<b>5</b>
<b>I. Charakterystyka polskich organizacji imigranckich we Włoszech w świetle przeprowadzonych studiów przypadku.....</b>	<b>7</b>
I.1. Kondycja polskich organizacji imigranckich we Włoszech .....	7
I.2. Rola polskich organizacji imigranckich we Włoszech.....	11
I.3. Stopień zorganizowania polskich organizacji imigranckich we Włoszech .....	12
<b>II. Miejsce polskich organizacji imigranckich w otoczeniu instytucjonalnym i organizacyjnym Włoch w świetle przeprowadzonych studiów przypadku .....</b>	<b>13</b>
II.1. Relacje polskich organizacji imigranckich z instytucjami włoskimi.....	13
II.2. Relacje polskich organizacji imigranckich z innymi organizacjami pozarządowymi aktywnymi we Włoszech .....	14
<b>III. Relacje pomiędzy polskimi organizacjami imigranckimi we Włoszech a państwem polskim w świetle przeprowadzonych studiów przypadku.....</b>	<b>14</b>
<b>IV. Determinanty kondycji polskich organizacji imigranckich we Włoszech w świetle przeprowadzonych studiów przypadku .....</b>	<b>15</b>
<b>V. Wnioski.....</b>	<b>24</b>
<b>VI. Literatura .....</b>	<b>27</b>



## O projekcie

Prezentowany raport został przygotowany w ramach projektu „Polskie organizacje imigranckie w Europie” realizowanego w latach 2015-2020. Celem projektu było dokonanie diagnozy i wyjaśnienia uwarunkowań stanu polskich organizacji imigranckich w wybranych krajach europejskich.

Przez organizacje imigranckie rozumie się tu stowarzyszenia stworzone przez i dla imigrantów dla realizacji celów związanych z dostarczaniem usług – społecznych, ekonomicznych i kulturowych – lub prowadzących działalność rzeczniczą na rzecz społeczności (Rodriguez-Fraticelli i in. 1991). Poprzez stan organizacji rozumie się tu aktualne położenie organizacji w zakresie struktury formalno-prawnej, miejsca i zasięgu działania, profilu działalności, form współpracy, zasobów ludzkich, zasobów materialnych, źródeł finansowania, które podlegają zmianom pod wpływem czynników egzo- i endogennych.

Projekt zakładał badanie dwójakiego rodzaju:

- Badanie diagnostyczne, mające na celu diagnozę stanu polskich organizacji imigranckich w wybranych krajach europejskich.
- Badanie wyjaśniające, mające na celu udzielenie odpowiedzi na pytanie: jakie czynniki kształtują stan polskich organizacji imigranckich w wybranych krajach europejskich?

Dzięki porównaniu stanu organizacji w wybranych krajach oraz pogłębionym badaniom nad specyfiką jego uwarunkowań możliwe było zweryfikowanie następujących hipotez:

**H1:** Stan polskich organizacji imigranckich w wybranych krajach europejskich zależy od charakterystyki procesu migracyjnego oraz zbiorowości imigranckiej.

**H2:** Stan polskich organizacji imigranckich w wybranych krajach europejskich zależy od charakterystyki kraju wysyłającego.

**H3:** Stan polskich organizacji imigranckich w wybranych krajach europejskich zależy od charakterystyki kraju przyjmującego.

**H4:** Stan polskich organizacji imigranckich w wybranych krajach europejskich zależy od bilateralnych relacji między krajem wysyłającym a przyjmującym.

Do realizacji badań porównawczych w projekcie wybrano następujące kraje: Niemcy, Francję, Wielką Brytanię, Irlandię, Norwegię, Szwecję, Holandię, Włochy i Hiszpanię.

Badania terenowe przeprowadzone zostały następującymi technikami badawczymi:

- a. Badanie techniką sondażu internetowego (CAWI) – ilościowe badanie zaangażowania społecznego, stosunku do polskich organizacji imigranckich oraz charakterystyki społeczno-demograficznej Polaków mieszkających w wybranych krajach europejskich.
- b. Wywiady pogłębione z przedstawicielami instytucji zajmujących się koordynacją, kreowaniem i realizacją polityki polonijnej na temat oceny założeń i realizacji polityki polonijnej, oceny kondycji polskich organizacji imigranckich, oceny czynników wpływających na stan polskich organizacji imigranckich.
- c. Wywiady pogłębione z przedstawicielami instytucji zajmujących się koordynacją, kreowaniem i realizacją polityk migracyjnych i integracyjnych w wybranych

---

krajach europejskich na temat oceny założeń i realizacji polityk imigracyjnych i integracyjnych oraz ich wpływu na stan polskich organizacji imigranckich.

- d. Wywiady pogłębione z ekspertami w zakresie polskich organizacji imigranckich w wybranych krajach europejskich na temat oceny kondycji polskich organizacji imigranckich, oceny czynników wpływających na stan polskich organizacji imigranckich.
- e. Studia przypadków polskich organizacji imigranckich w wybranych krajach europejskich, mające na celu szczegółowe zbadanie działalności wybranych organizacji ze szczególnym uwzględnieniem ich kondycji oraz czynników na tę kondycję wpływających (wywiady pogłębione z liderami wybranych organizacji, przedstawicielami otoczenia, dokumentacja działalności instytucji w postaci np. fotografii, wycinków prasowych, programów, publikacji etc.).
- f. Badanie techniką sondażu instytucjonalnego polskich organizacji imigranckich w wybranych krajach europejskich mające na celu zdiagnozowanie stanu tych instytucji. Sondaż zostanie przeprowadzony w formie ankiety internetowej oraz rozsyłanej ankiety pocztowej dla zwiększenia odsetka zwrotu.

## I. Charakterystyka polskich organizacji imigranckich we Włoszech w świetle przeprowadzonych studiów przypadku

### I.1. Kondycja polskich organizacji imigranckich we Włoszech

Zgodnie z założeniami progowymi analizy, wszystkie podmioty objęte badaniem w ramach studiów przypadku były stowarzyszeniami formalnymi, tym samym, wyłączone zostały powstające obecnie płynne formy zrzeszania się Polaków we Włoszech. Sformalizowanie w przypadku organizacji objętych analizą dotyczyło tego, że były one podmiotami zarejestrowanymi w sensie prawnym, posiadającymi statut i formalną strukturę. Tym niemniej, zostały one dobrane w taki sposób, aby zbiór z nich złożony był możliwie najbardziej heterogeniczny. Wśród pięciu stowarzyszeń znalazły się więc podmioty zróżnicowane, po pierwsze, pod względem stażu, tj. wzięto pod uwagę organizacje związane z poszczególnymi falami napływowymi, czyli stworzone przez osoby wywodzące się z emigracji kombatanckiej, czy szerzej, politycznej<sup>1</sup>, migracji zarobkowej lat 90. i dekad późniejszych<sup>2</sup> oraz migracji poakcesyjnej<sup>3</sup>. Znalazło się wśród nich jedno z najstarszych stowarzyszeń polskich we Włoszech, funkcjonujące od kilkudziesięciu lat, jak również jedno z najmłodszych, istniejące zaledwie kilkanaście miesięcy. Po drugie, organizacje dobrano pod względem ich lokalizacji, tak aby analiza objęła podmioty funkcjonujące w północnej<sup>4</sup>, centralnej<sup>5</sup> i południowej<sup>6</sup> części Włoch, co – ze względu na głębokie zróżnicowanie regionalne tego kraju – stanowić mogło istotny wyróżnik. Po trzecie, oprócz stowarzyszeń osadzonych lokalnie, do analizy włączono także organizację parasolową o zasięgu ogólnokrajowym. Jak można domniemywać, w wyniku badania wyłonił się obraz szeregu tendencji, jakie obecnie występują w polskim życiu organizacyjnym we Włoszech.

Celem wspólnym dla wszystkich badanych stowarzyszeń jest przyczynianie się do wewnętrznej integracji zbiorowości polskiej we Włoszech czy to w skali danego regionu czy całego kraju – w zależności od zasięgu organizacji. Jednocześnie, jak wynika z zapisów statutowych oraz rozmów z liderami, wzmacnianie spójności wewnątrz polskiej społeczności nie ma się wiązać się z przeciwdziałaniem procesowi integracji polskich imigrantów ze społeczeństwem przyjmującym. Przeciwnie, wszystkie badane organizacje deklarują otwarcie na włączanie się Polaków we włoskie życie społeczno-kulturalne, a często i aktywne wsparcie dla tego procesu. Żaden z badanych podmiotów nie opowiada się ani za izolacją własnej zbiorowości w społeczeństwie przyjmującym, ani też za akulturacją. Analiza celów badanych organizacji wykazała występowanie także znaczącej różnicy pomiędzy organizacjami o dłuższym stażu, związanymi z niegdysiejszą emigracją polityczną<sup>7</sup> a podmiotami, utworzonymi w ostatnich

---

<sup>1</sup> Organizacja 1 i 2; Numery odpowiadają kolejności w jakiej organizacje zostały przedstawione w niniejszym raporcie.

<sup>2</sup> Organizacja 3 i 4.

<sup>3</sup> Organizacja 5.

<sup>4</sup> Organizacja 2 i 5.

<sup>5</sup> Organizacja 1 i 3.

<sup>6</sup> organizacja 4.

<sup>7</sup> Organizacja 1 i 2.



kilkunastu latach przez przedstawicieli migracji zarobkowej czy poakcesyjnej<sup>8</sup>. W ujęciu pierwszej grupy stowarzyszeń, budowaniu spójności zbiorowości polskiej we Włoszech sprzyja odwoływanie się do zasad patriotyzmu, wspólnej tożsamości narodowej oraz pamięci historycznej, zbudowanej wokół dokonań Polaków we Włoszech, w szczególności w okresie II wojny światowej. Natomiast druga grupa podmiotów postrzega polskość przede wszystkim przez pryzmat kompetencji językowych i kulturowych, czyli – innymi słowy – jako pewien zasób praktyczny. Co więcej, w przypadku stowarzyszeń o dłuższym stażu, wśród głównych beneficjentów deklarowanej działalności wymieniony zostaje kraj pochodzenia, którego dobrego imię organizacje te mają ochraniać. Mają one również na celu rozwijać i szeroko popularyzować wiedzę na temat polskiej historii i dorobku kulturowego. W ramach stowarzyszeń powstałych później uwypuklone zostają z kolei cele skierowane na potrzeby grupy własnej. Pojawiają się więc odniesienia do aktywizacji, upodmiotowienia, wsparcia społeczno-psychologicznego, edukacyjnego, czy wreszcie materialnego, własnej zbiorowości.

Zarysowana wyżej różnica w ukierunkowaniu celów analizowanych organizacji widoczna jest w znacznym stopniu także w ich działalności. Najnowsze stowarzyszenia kładą nacisk na aktywność edukacyjną, obejmującą nauczanie dzieci polskich imigrantów w zakresie języka polskiego oraz elementów kultury polskiej. Odpowiadają w ten sposób na potrzeby własnej grupy odbiorców, w której dominują osoby stosunkowo młode, będące rodzicami dzieci w wieku szkolnym i przedszkolnym. Działalność kolejnego z tu omawianych, stosunkowo niedawno założonych, stowarzyszeń jest zogniskowana na udzielaniu szeroko pojętego wsparcia, co również jest formą odpowiedzi na potrzeby własnej grupy odbiorców, na którą w tym przypadku składają się przede wszystkim migrantki w wieku średnim, zatrudnione w sektorze opieki. Natomiast wśród organizacji o dłuższym stażu szczególnie ważna – w opinii wielu badanych liderów – jest aktywność, na którą składają się wydarzenia kulturalne odnoszące się do kultury wysokiej, czy obchody rocznicowe związane z kalendarzem narodowym, a także datami upamiętniającymi aktywność Polaków we Włoszech. Istotną częścią działalności tych stowarzyszeń jest także dokumentowanie i upamiętnianie śladów polskich na Półwyspie Apenińskim. Polskość, pojmowana przede wszystkim z perspektywy kultury wysokiej, staje się w tym ujęciu wartością autoteliczną, jej pielęgnowanie i propagowanie z kolei rodzajem misji. Ta koncepcja działalności, zapoczątkowana w środowisku emigracji kombatanckiej, uległa z czasem modyfikacjom, w związku między innymi z napływem z Polski fali migracji zarobkowej, a ostatnio poakcesyjnej. W odpowiedzi na odmienne bardziej zróżnicowane grono odbiorców, podjęto próbę dywersyfikacji działań w ramach tych stowarzyszeń. Nadal jednak wyraźnie wielu liderów szczególną wagę przykładają do tych tradycyjnych form aktywności, wyłonionych w tzw. środowisku niepodległościowym.

Organizacje o dłuższym stażu odmiennie od stowarzyszeń najnowszych pojmują też przedstawicieli społeczeństwa przyjmującego w roli odbiorców. Warto w tym miejscu jeszcze raz podkreślić, że w ramach żadnej z badanych organizacji nie zaobserwowano postawy izolacjonistycznej. Przeciwnie, od samego początku, kontakty

---

<sup>8</sup> Organizacja 3, 4 i 5.



z Włochami były intensywne także w środowiskach emigracji politycznej, w których powstawały pierwsze organizacje. Tym niemniej, badane organizacje o dłuższym stażu ogniskują się w swej działalności na promocji kultury polskiej wśród Włochów, na przekazywaniu im wiedzy o Polsce. W znacznie mniejszym stopniu taki rodzaj aktywności jest widoczny w przypadku stowarzyszeń o krótszym stażu. Na plan pierwszy, zwłaszcza wśród badanych organizacji, które wiązać można z migracją poakcesyjną wysuwają się działania edukacyjne, mające na celu rozwijanie dwujęzyczności. Inaczej rozłożone akcenty widoczne w działalności wydają się też być pochodną ukierunkowania celów bądź na polskość pojmowaną autotelicznie, bądź na grupę własną. Badani liderzy organizacji o krótszym stażu, zwłaszcza tych skupiających się na działalności edukacyjnej, wskazywali, że polscy imigranci wraz z przedstawicielami społeczeństwa przyjmującego współtworzą przestrzeń, w której zachodzi – także w ramach aktywności organizacji – dialog międzykulturowy. Co więcej, część spośród analizowanych organizacji najnowszych większym stopniem przyjmuje wielokulturowość współczesnego społeczeństwa Włoch, pozostając otwartymi na przedstawicieli innych grup etnicznych czy religijnych o rodowodzie imigranckim, czy wręcz włączając ich w swe planowane działania jako bezpośrednich beneficjentów. Organizacje – liderzy – o dłuższym stażu wyrażają dystans do innych zbiorowości imigrantów, za wyjątkiem grup dobrze zintegrowanych o stosunkowo wysokim prestiżu społecznym.

Badane organizacje liczą od kilku do około stu formalnych członków. Aktywnych działaczy jest wśród nich jednak niewiele. Bazę członkowską tworzą w przeważającej większości kobiety, co wynika z wysokiego stopnia sfeminizowania migracji z Polski do Włoch. Każda organizacja skupia głównie – choć nie wyłącznie – osoby wywodzące się z określonej fali migracyjnej. Członkami stowarzyszeń, istniejące od co najmniej dwóch dekad, są głównie osoby w wieku średnim, przede wszystkim przedstawiciele inteligencji, którzy od dłuższego czasu zamieszkują na terenie Włoch. Są to osoby zazwyczaj dobrze zintegrowane, legitymujące się włoskim obywatelstwem. Obecni wśród członków tych organizacji są także – choć stosunkowo rzadko – Włosi, powinowaci polskich imigrantów czy potomkowie kombatantów II Korpusu. Wśród analizowanych organizacji znalazły się też takie, które stowarzyszają przedstawicielki migracji zarobkowej późnych lat 80. i dekady lat 90. Są to kobiety głównie w średnim wieku, nieposiadające wyższego wykształcenia, zatrudnione w sektorze opieki. Do rzadkości należą wśród nich osoby, mające stabilną pozycję na włoskim rynku pracy, co łączy się często z brakiem ustabilizowanej sytuacji ekonomicznej we Włoszech. Często od lat realizują one strategię migracji wahadłowej i najczęściej nie posiadają włoskiego obywatelstwa. Organizacje o najkrótszym stażu skupiają na ogół członków wywodzących się z fali poakcesyjnej. Są wśród nich przede wszystkim osoby młode o zróżnicowanym kapitale kulturowym, które znalazły się we Włoszech w wyniku złożonych, różnorodnych motywacji. Mimo, iż liderzy każdego z badanych stowarzyszeń deklarowali otwarcie na pozostałe polskie organizacje imigranckie, zarysowane wyżej trzy typy organizacji pozostawały w zasadzie odrębne pod względem bazy członkowskiej. Wielu badanych liderów zwracało też uwagę na znaczącą trudność w pozyskiwaniu nowych członków, w szczególności takich, którzy byliby gotowi

aktywnie zaangażować się w działalność stowarzyszeń. W przypadku organizacji o dłuższym stażu, zjawisko to przybrało dodatkowo formę braku zmiany pokoleniowej.

Niska rotacja w zarządach organizacji jaką odnotowano podczas badań była spowodowana nie tyle ambicjami liderów co, jak interpretowali rozmówcy, rozpowszechnioną, nawet wśród członków danej organizacji, niechęcią do czynnego uczestniczenia w życiu stowarzyszeniowym, a szczególnie do aktywnego jego kształtowania. Zarządzanie organizacją i jej współtworzenie wiąże się z koniecznością poświęcenia znacznej ilości czasu oraz, jak zwracali uwagę liderzy, w warunkach włoskich także zaangażowania własnych środków finansowych. Badane stowarzyszenia różnią się nieco pod względem struktury zarządu o tyle, że w przypadku podmiotów o dłuższym stażu struktury zarządzające organizacją są bardziej rozbudowane. W praktyce jednak zauważalna jest tendencja do podejmowania decyzji w sposób nieformalny, niejako niezależnie do formalnej struktury zarządu, przy czym decyzje są podejmowane częściej w sposób kolegialny. Słowem, zarządzanie stowarzyszeniem w praktyce przybiera nierzadko raczej formę horyzontalnego podziału zadań niż osadzenia w roli opisanej przez formalną strukturę zarządu.

Praktycznie żadna z badanych organizacji nie zatrudnia płatnego personelu. Wyjątkiem są nauczycielki czy inny wyspecjalizowany personel, dzięki któremu możliwe jest realizacja konkretnych zadań edukacyjnych i innych. Jednakże, żadne z analizowanych stowarzyszeń nie zatrudnia płatnego personelu na stałe. Nie prowadzi też w związku z tym stałego sekretariatu. Organizacje o dłuższym stażu – ze względu na swoją niestabilną sytuację finansową nie widziały też żadnej możliwości zatrudnienia takiego personelu w przyszłości, postrzegając taką perspektywę jako całkowicie abstrakcyjną. Natomiast organizacje związane z migracją poakcesyjną postrzegały taką możliwość jako mało realistyczną, choć nie wykluczoną w przyszłości, pod warunkiem, że ich stowarzyszenie będzie się z sukcesem rozwijać, a co się z tym wiąże uda się pozyskać fundusze na ten cel.

Wszystkie badane organizacje łączy niestabilna sytuacja materialna, polegająca na praktycznym braku majątku trwałego, np. w postaci siedziby oraz na stałym niedoborze środków finansowych, będących w gestii danego podmiotu. Badani liderzy ocenili zewnętrzne źródła finansowania jako mało przewidywalne i niewystarczające.

Podkreślali, że choć występują w tym zakresie pewne różnice regionalne, to w kontekście włoskim niezwykle trudno pozyskać jest środki na działalność prowadzonych przez nich stowarzyszeń. Jeśli chodzi o fundusze przeznaczone na realizację zadań polonijnych, badani liderzy wskazywali, że system projektowy wiąże się dla nich z koniecznością pokonania wielu przeszkód. Projektowy system dofinansowań stanowi znaczne wyzwanie dla analizowanych organizacji w sensie administracyjnym, jak też ze względu na konieczność współfinansowania danego projektu. Niestabilna sytuacja finansowa utrudnia nie tylko bieżące funkcjonowanie badanych stowarzyszeń, ale wpływa także na ograniczenie ich aktywności. Występuje potrzeba obniżania kosztów podejmowanych działań, a realizacja nowego przedsięwzięcia wymaga często znalezienia dedykowanego źródła finansowania. Mimo, iż zauważalne są różnice w kondycji poszczególnych stowarzyszeń, ich stan postrzegany

jest przez rozmówców jako ogólnie dobry, choć stosunkowo niestabilny i to niezależnie od stażu organizacji. Owa niestabilność ma przede wszystkim wymiar finansowy i wynika chociażby z braku siedziby czy stabilnych źródeł finansowania, a przejawia się poprzez ograniczenia w zasięgu, częstotliwości i zróżnicowaniu podejmowanej aktywności. Niestabilność dotyczy także niewielkiej dostępności zasobów ludzkich, zarówno w roli odbiorców działań organizacji, jak i osób gotowych aktywnie zaangażować się w jej działalność, przy czym było to zauważalne już w okresie przeprowadzania badań, jak też antycypowane w przyszłości. Respondenci pozostają przy tym zgodni, że główny wpływ na kondycję danej organizacji mają takie cechy aktywnych działaczy, tzw. „zapaleńców”, jak zaradność, przedsiębiorczość, gotowość do poświęceń.

## I.2. Rola polskich organizacji imigranckich we Włoszech

Zdaniem badanych liderów stowarzyszenia poddane analizie pełnią przede wszystkim szeroko pojętą rolę społeczno-kulturową. Choć działania podejmowane przez każdą z organizacji są w jakimś stopniu wewnętrznie zróżnicowane, wyłaniają się z obrazu ich aktywności dwa sposoby realizacji wspomnianej roli. Ująć je można poprzez odwołanie do dwóch typów idealnych organizacji, tj. podmiotów o nastawieniu *misyjnym* lub *pragmatycznym*. W pierwszym przypadku, w centrum zainteresowania znajduje się kultura – w tym kontekście kultura polska, a w szczególności spuścizna wytworzona przez Polaków we Włoszech, która jest postrzegana jako wartość autoteliczna. W organizacjach typu misyjnego za istotę działalności przyjmuje się zachowywanie śladów polskości we Włoszech, związanych z przeszłością kombatancką czy artystyczną, w tym literacką oraz pielęgnowanie kultury polskiej rozumianej kanonicznie. Organizacja pełni w tym wymiarze rolę depozytariusza i promotora kultury polskiej. Prowadzi się więc prace dokumentacyjne i archiwizacyjne. Organizuje koncerty fortepianowe muzyki klasycznej kanonicznych kompozytorów polskich. Promuje się wśród zbiorowości polskiej artystów polskich współcześnie tworzących we Włoszech. Ważną część aktywności organizacji tego typu zajmują też działania upamiętniające wydarzenia historyczne, wiążące się z obecnością polską na Półwyspie Apenińskim, w szczególności – choć nie wyłącznie – w okresie II wojny światowej. Nieliczne działania o charakterze rzeczniczym podejmowane są również w podobnym zakresie, tj. w kwestiach związanych z ochroną tej spuścizny. Dominacja rysu organizacji misyjnej widoczna jest przede wszystkim w działalności organizacji wyłonionych przez niepodległościowe środowisko emigracji politycznej<sup>9</sup>. Jeśli chodzi o organizacje typu pragmatycznego, ich aktywność jest ukierunkowana na realizację celów ogniskujących się na potrzebach własnej grupy odbiorców. Polskość jest w tym ujęciu rozumiana jako środek komunikacji i element integrujący grupę. Innymi słowy, kultura polska czy znajomość języka polskiego jest postrzegana jako pewien zasób praktyczny, który umożliwia osiągnięcie dwukulturowości i dwujęzyczności, raczej niż jako wartość *per se*. Dominują w aktywności tego typu stowarzyszeń działania integrujące i samopomocowe na przykład w postaci wsparcia praktycznego czy psychologicznego dla grupy pracowników zatrudnionych w sektorze opieki. Inne organizacje tego typu z kolei realizują zadania przede wszystkim edukacyjne, które są

---

<sup>9</sup> Organizacja 1 i 2.



obudowywane działaniami integracyjnymi i aktywizującymi, skierowanymi również do dorosłych. Rys tego typu organizacji odnaleźć można wśród stowarzyszeń o krótszym stażu, związanych z falą emigracji zarobkowej i poakcesyjnej<sup>10</sup>.

### I.3. Stopień zorganizowania polskich organizacji imigranckich we Włoszech

Stowarzyszenia poddane badaniu są stosunkowo niewielkie i w większości<sup>11</sup> silnie osadzone w swojej lokalności. Są to zresztą cechy typowe także dla innych polskich organizacji imigranckich we Włoszech, które są rozproszone po całym terytorium Półwyspu Apenińskiego. Do rzadkości należy sytuacja gdy w tej samej gminie, a nawet w regionie działają dwa stowarzyszenia polskie. Tym niemniej, zaobserwowano, że analizowane organizacje podejmują czasem współpracę z innymi polskimi stowarzyszeniami we Włoszech, czy to w ramach tego samego miasta, gminy czy regionu. Jednakże, jak zwracali uwagę badani liderzy, dominujące są te formy współpracy, które uznać można za powierzchowne, tj. wzajemne uczestnictwo w wydarzeniach organizowanych przez jednego partnerów organizacyjnych czy wymiana informacji. Nie stwierdzono praktycznie żadnych przypadków, w których miałyby miejsce pełne współdziałanie, polegające na przykład na wspólnym organizowaniu danego przedsięwzięcia; a tam gdzie miało ono miejsce, było wynikiem inicjatywy trzeciego aktora, tj. polskiego urzędu konsularnego. Jednocześnie, nie zaobserwowano sytuacji, w których dochodziłoby do otwartego konfliktu.

W płaszczyźnie ponadregionalnej próby integracji środowiska polskich stowarzyszeń we Włoszech podejmuje się od końca lat 90. ubiegłego wieku. Formalnie proces ten rozpoczął się w ramach badanej organizacji parasolowej. Obecnie skupia ona około jednej czwartej wszystkich polskich stowarzyszeń formalnych we Włoszech. Także i w tej perspektywie współpraca między poszczególnymi podmiotami członkowskimi odbywa się głównie w podobnych, jak powyżej opisane, formach. Prowadzi się wymianę informacji na temat działalności poszczególnych stowarzyszeń czy za pośrednictwem wydawanego kwartalnika czy też spotkań w ramach pracy zarządu oraz corocznych zjazdów. Jak już wspomniano wyżej – chociaż współuczestniczy się w wydarzeniach organizowanych przez poszczególne organizacje członkowskie, to jednak do rzadkości należą przedsięwzięcia realizowane wspólnie. Jest to przy tym środowisko stosunkowo jednolite ideowo, w którym dominują organizacje o profilu misyjnym, związane z emigracją polityczną. Wśród stowarzyszeń członkowskich te o rysie pragmatycznym należą do rzadkości. Jest to szczególnie dostrzegalne po rozłamie, do jakiego doszło kilka lat temu, kiedy to część podmiotów o krótszym stażu zdecydowała się zrezygnować z członkostwa w omawianej organizacji. Utworzyły one wówczas konkurencyjne stowarzyszenie parasolowe o stosunkowo niewielkich rozmiarach.

---

<sup>10</sup> Organizacja 3, 4 i 5.

<sup>11</sup> Organizacja 2, 3, 4 i 5.

## II. Miejsce polskich organizacji imigranckich w otoczeniu instytucjonalnym i organizacyjnym Włoch w świetle przeprowadzonych studiów przypadku

### II.1. Relacje polskich organizacji imigranckich z instytucjami włoskimi

Nie istnieją właściwie bezpośrednie relacje pomiędzy analizowaną organizacją parasolową, której jedną z funkcji według zapisów statutowych, jest reprezentowanie Polaków we Włoszech, a władzami włoskimi na szczeblu centralnym. Wynika to między innymi ze specyfiki włoskiej, w której polityka społeczna, w tym integracyjna znajduje się w gestii władz regionalnych i lokalnych. Co więcej, Polacy jako obywatele Unii Europejskiej i grupa stosunkowo nieliczna w imigracyjnym krajobrazie Włoch, nie są bezpośrednio przedmiotem zainteresowania na szczeblu na przykład włoskich ministerstw. Tam gdzie konieczne były działania rzecznicze, jak na przykład w kwestii przedsięwzięcia związanego z budową Centrum Dokumentacyjnego II Korpusu, kontakty z władzami włoskimi miały miejsce głównie za pośrednictwem polskich przedstawicieli dyplomatyczno-konsularnych.

Rozwinęły się natomiast relacje badanych stowarzyszeń z przedstawicielami włoskich władz szczebla lokalnego, choć przybierają one różne formy, różny jest także ich zakres. Jak wskazywali rozmówcy, istotnym wyróżnikiem determinującym kształt tych relacji jest lokalizacja danego stowarzyszenia. Tym spośród badanych organizacji, które funkcjonują w centralnej, a zwłaszcza północnej części Włoch udało się pozyskać wsparcie ze strony władz lokalnych dla swojej działalności. Ma ono często wymiar przede wszystkim ceremonialny, tj. przybiera formę uczestnictwa lokalnych polityków w najważniejszych wydarzeniach organizowanych przez dane stowarzyszenie<sup>12</sup>, a tym samym są relacje o charakterze głównie powierzchownym. W innych regionach tej części Półwyspu Apenińskiego, w wyniku zabiegów przedstawicieli polskich stowarzyszeń, gmina udostępnia dla ich działalności nieodpłatny lokal. Udało się także pozyskać w jednym z przypadków środki od władz lokalnych na realizację jednego z przedsięwzięć danego stowarzyszenia.<sup>13</sup> Odmienna sytuacja występuje w przypadku organizacji zlokalizowanej na południu Włoch. Tam próby ubiegania się o wsparcie pozostały bez efektu.

Z perspektywy instytucji włoskich, władze włoskie nie prowadzą aktywnej, rozbudowanej polityki wobec polskich stowarzyszeń. Także na poziomie lokalnym Polacy nie są postrzegani jako imigranci wymagający wspomaganie w integracji. W wyniku kryzysu gospodarczego, którego skutki nadal są we Włoszech odczuwalne, środki na cele integracyjne czy kulturę zostały znacząco zredukowane. W tym kontekście szczególnie utrudniony dostęp do zasobów będących w gestii władz lokalnych daje się obserwować w południowych regionach Włoch, gdzie dominuje klientelistyczna kultura administracyjna.

---

<sup>12</sup> Organizacja 2.

<sup>13</sup> Organizacja 5.



## II.2. Relacje polskich organizacji imigranckich z innymi organizacjami pozarządowymi aktywnymi we Włoszech

Badane stowarzyszenia polskie w zasadzie nie podejmują współpracy z innymi prowadzącymi działalność we Włoszech organizacjami pozarządowymi. Jeśli takie kontakty już istnieją, to pozostają one głównie powierzchowne. Uwidacznia się jednak różnica w stopniu otwarcia analizowanych stowarzyszeń polskich na nawiązywanie takich relacji. Te<sup>14</sup>, które wywodzą się ze środowiska emigracji politycznej, jeśli już współpracują z organizacją innej grupy etnicznej, ma to miejsce w przypadku zbiorowości postrzeganej przez nich jako zintegrowana ze społeczeństwem przyjmującym. Sama organizacja partnerska ma natomiast zbliżony do nich profil działalności. Współpraca ogranicza się przy tym do współuczestniczenia w organizowanych przez każdy z podmiotów obchodach rocznicowych. Co znaczące, kontakty te zostały zainicjowane przez przedstawicieli polskiego urzędu konsularnego. Do innych grup etnicznych, których stowarzyszenia organizują wydarzenia odwołujące się do kultury ludowej, wyrażany jest natomiast przez omawiane tu stowarzyszenia dystans – jako do podmiotów obcych wizerunkowo. Jak się wydaje, jest to odzwierciedlenie samoidentyfikacji działaczy tych organizacji, którzy podążając za rozróżnieniem rozpowszechnionym we włoskiej nomenklaturze, nie postrzegają siebie jako imigrantów (*immigrati*). Określenie to odnosi się głównie do osób pochodzenia pozaeuropejskiego i jest obciążone w pewnym przynajmniej stopniu negatywnymi konotacjami. Dodatkowo, w wyrażanym dystansie dostrzec można odniesienia do identyfikacji klasowej.

Bardziej zacieśnione i częstsze kontakty z organizacjami innych grup etnicznych obecnych na terytorium Półwyspu Apenińskiego, a także włoskich organizacji pozarządowych, obserwuje się w przypadku młodszych spośród badanych stowarzyszeń polskich. Kontakty te mają jednak charakter relacji towarzyskich i przejawiają się we współuczestnictwie w organizowanych spotkaniach czy wydarzeniach, odbywających się zresztą często w lokalu gminnym, dzielonym z tymi stowarzyszeniami. Badani podkreślają przy tym odmiennność kontekstu każdej z organizacji partnerskich, co przekłada się na brak wspólnych celów, a tym samym niepodejmowanie wspólnych przedsięwzięć. Wyjątkiem jest tutaj najmłodsza z badanych organizacji, w aktywności której wyraźnie uwidacznia się wyjście poza horyzont własnej grupy etnicznej. Oprócz wyżej wymienionych form współpracy, czyli uczestniczenia w wydarzeniach organizowanych przez inne podmioty, stowarzyszenie to podjęło się realizacji projektu, skierowanego do pewnej kategorii społecznej niezależnie od pochodzenia etnicznego.

## III. Relacje pomiędzy polskimi organizacjami imigranckimi we Włoszech a państwem polskim w świetle przeprowadzonych studiów przypadku

Rozwinięte relacje z instytucjami państwa polskiego we Włoszech nawiązały te spośród badanych stowarzyszeń, które istnieją od dawna, w tym organizacja parasolowa. Stan owych kontaktów postrzegany jest przez badanych jako bardzo dobry.

---

<sup>14</sup> Organizacja 1 i 2.

Wśród form współpracy dominuje przede wszystkim regularne uczestnictwo w przygotowanych przez każdą ze stron wydarzeniach. Czasem, ma także miejsce współdziałanie przy organizacji przedsięwzięć. Wyłania się też w tym ostatnim przypadku rola polskich przedstawicieli dyplomatyczno-konsularnych jako pośredników między organizacją parasolową a włoskimi władzami szczebla centralnego. Krytycznie badane stowarzyszenia podchodzą natomiast do aktualnej formy pozyskiwania dofinansowań ze strony państwa polskiego na działalność i funkcjonowanie polskich organizacji imigranckich. Podobnie, jak wcześniej wielkość dostępnych środków postrzegana jest niewystarczająca. Jednak, obecnie zwraca się uwagę na wyższość poprzedniego systemu dofinansowań, w którym większą rolę odgrywali obecni na miejscu, a tym samym znający realia, przedstawiciele polskich urzędów konsularnych. Aktualny system projektowy wymaga w ocenie badanych posiadania znacznych umiejętności administracyjnych a także zaangażowania środków własnych. Podkreślano przy tym jednak gotowość ze strony polskich urzędów konsularnych we Włoszech do udzielania porad i konsultacji w zakresie przygotowywania wniosków. Ponadto, stowarzyszenia młodsze bardziej aktywnie niż organizacje starsze poszukują środków wsparcia dla swej działalności u lokalnych władz włoskich. Tym niemniej, relacje z przedstawicielami państwa polskiego we Włoszech określane są jako dobre i charakteryzujące się otwartością. Kontakty przybierają podobne formy jak w przypadku organizacji o dłuższym stażu, choć różnią się intensywnością i zakresem. Konsulowie RP we Włoszech, w tym konsulowie honorowi bywają obecni na wydarzeniach organizowanych przez badane stowarzyszenia, choć rzadziej<sup>15</sup> niż ma to miejsce w przypadku organizacji parasolowej czy innej o dłuższym stażu. Badane stowarzyszenia mogą także liczyć na wspomniane wsparcie finansowe czy drobne rzeczowe ze strony państwa polskiego. Tym spośród badanych organizacji, które prowadzą działalność edukacyjną, zdarza się też korzystać ze wsparcia merytorycznego polskiego Ministerstwa Edukacji Narodowej w ramach programu ORPEG.

Resumując, choć wszystkie badane organizacje pozostawały otwarte na rozwijanie, z jednej strony, kontaktów z polskimi instytucjami, a z drugiej, relacji z włoskim otoczeniem instytucjonalnym, to jak się wydaje, starsze stowarzyszenia wykazywały silniejsze ukierunkowanie na instytucje polskie, podczas gdy, podmioty o rysie pragmatycznym, czyli stowarzyszenia istniejące od stosunkowo niedawna, zachowywały w tym względzie większą równowagę.

#### **IV. Determinanty kondycji polskich organizacji imigranckich we Włoszech w świetle przeprowadzonych studiów przypadku**

Kondycję pięciu analizowanych organizacji kształtuje szereg czynników, spośród których badani liderzy wskazywali przede wszystkim – choć nie wyłącznie – na determinanty związane z cechami zbiorowości polskiej we Włoszech. Te z kolei wywodzić można z charakterystyki procesu migracyjnego z Polski do tego kraju. Badani działacze zwracali uwagę na jego falowy charakter jako na źródło zróżnicowania

---

<sup>15</sup>Taki stan rzeczy jest uwarunkowany wieloprzyczynowo. Powodem jest chociażby oddalenie terytorialne polskich przedstawicielstw od młodszych organizacji. Więcej na ten temat we części VII.5.

polskiej zbiorowości i polskich organizacji we Włoszech. Omawiane stowarzyszenia powstawały więc nie tylko w różnym czasie, a co więcej, ich kondycja jest kształtowana głównie przez to, z której fali wywodzą się ich twórcy i działacze. Analiza wskazanych przez badanych liderów determinant (*por.* Schemat 1 i Schemat 2), mających wpływ na stan ich organizacji, wykazała, że w ramach zbioru pięciu badanych stowarzyszeń wyróżnić można dwie grupy podmiotów, związane z falami migracyjnymi, które napłynęły do Włoch w innym okresie czasu, w odmiennych okolicznościach politycznych, a złożyły się na nie zbiorowości, o określonych cechach demograficznych i społeczno-ekonomicznych, niepozbawione wewnętrznego zróżnicowania.

Liderzy tych spośród badanych organizacji, które istnieją od co najmniej dwóch dekad<sup>16</sup>, posługiwali się – dla opisu głównej linii podziału w ramach polskiej zbiorowości we Włoszech – rozróżnieniem na emigrację polityczną i migrację zarobkową<sup>17</sup>. Przy czym, sami identyfikowali swoje organizacje jako związane z emigracją polityczną, jako że trzon ich stowarzyszeń tworzą przede wszystkim osoby, które wyemigrowały z Polski przed 1989 r., a są obecnie stosunkowo dobrze zintegrowane ze społeczeństwem przyjmującym, posiadając nierzadko ustabilizowaną pozycję społeczno-ekonomiczną, jak też pełnię praw politycznych we Włoszech. Nawiązywanie do spuścizny emigracji niepodległościowej nadaje kształt tym dwóm stowarzyszeniom przede wszystkim w wymiarze ideowo-normatywnym. Ów, jak ujęto to wyżej, rys *misyjny* obu organizacji widoczny jest przede wszystkim poprzez ich cele, nakierowane na pielęgnowanie ducha patriotyzmu, dokumentowanie i ochronę śladów polskich we Włoszech, czy upowszechnianie elementów polskiej kultury wysokiej w tym kraju. Nacisk zostaje więc położony na kulturę rodzimą, rozumianą autotelicznie. Identyfikowanie się z niepodległościowym środowiskiem emigracji politycznej uwidacznia się także w działalności obu stowarzyszeń. Jednakże, w ramach aktywności, szczególnie tej organizacji, która prowadzi rozbudowaną działalność własną<sup>18</sup>, częściej podejmuje się działania wykraczające poza klucz misyjny, choć nadal często badani liderzy podkreślają przywiązanie do tradycyjnych form działalności jak, na przykład, tych związanych z kulturą wysoką czy kalendarzem rocznicowym. Obecnie jednak organizuje się też, na przykład, szerokie spotkania integracyjne, w formie festynu. Dzieje się to w odpowiedzi na potrzeby nowych odbiorców – rzeczywistych czy potencjalnych – wywodzących się z późniejszych fal migracyjnych, a określanych przez badanych liderów z dwóch opisywanych tu stowarzyszeń, mianem migracji zarobkowej. Określenie to obejmuje przede wszystkim migrantki, które od późnych lat 80. znajdują we Włoszech zatrudnienie typowo w sektorze opieki. Ich mniej stabilna sytuacja, często niewielki stopień zintegrowania ze społeczeństwem oraz instytucjami państwa przyjmującego, wiąże się z wykonywaniem pracy o niższym prestiżu społecznym a także z rozpowszechnioną w tej grupie, a realizowaną czasem od wielu lat strategią migracji wahadłowej; Co więcej, odnosi się ono, w ujęciu badanych liderów obu stowarzyszeń, najczęściej także do migrantów poakcesyjnych, mimo, iż stanowią oni zbiorowość

---

<sup>16</sup> Organizacja 1 i 2.

<sup>17</sup> Określenia te mają w tym ujęciu nie tyle charakter precyzyjnych narzędzi typologicznych, co stanowią w tym ujęciu rodzaj etykiet identyfikacyjnych.

<sup>18</sup> Organizacja 2.

bardziej zróżnicowaną pod względem poziomu wykształcenia i motywacji wyjazdowych. Podkreślony w ten sposób jednak zostaje stosunkowo niedawny czas wystąpienia migracji, i/lub nieosiągnięcie jeszcze pozycji ustabilizowanej w społeczeństwie przyjmującym. Z tej perspektywy główny podział w ramach zbiorowości polskiej we Włoszech nabiera więc też charakteru klasowego.

W opinii liderów dwóch badanych stowarzyszeń misyjnych, takie cechy polskich migrantów zarobkowych we Włoszech jak brak czasu spowodowany obciążeniem pracą oraz ogólnie niska skłonność do zaangażowania społecznego, powodowana także dysponowaniem odmiennym od przedstawicieli emigracji politycznej kapitałem kulturowym, sprawia, że migranci zarobkowi, stanowiący obecnie większość zbiorowości polskiej we Włoszech, nieczęsto stają się odbiorcami działań omawianych dwóch stowarzyszeń, a tym rzadziej aktywnie angażują się we współtworzenie ich aktywności. Te cechy zdefiniowanych przez badanych liderów polskich migrantów zarobkowych we Włoszech mają wpływ na stan zasobów ludzkich w omawianych organizacjach, jak też stanowić mogą o negatywnej prognozie w zakresie przyszłego kontynuowania spuścizny emigracji politycznej i jej dorobku.

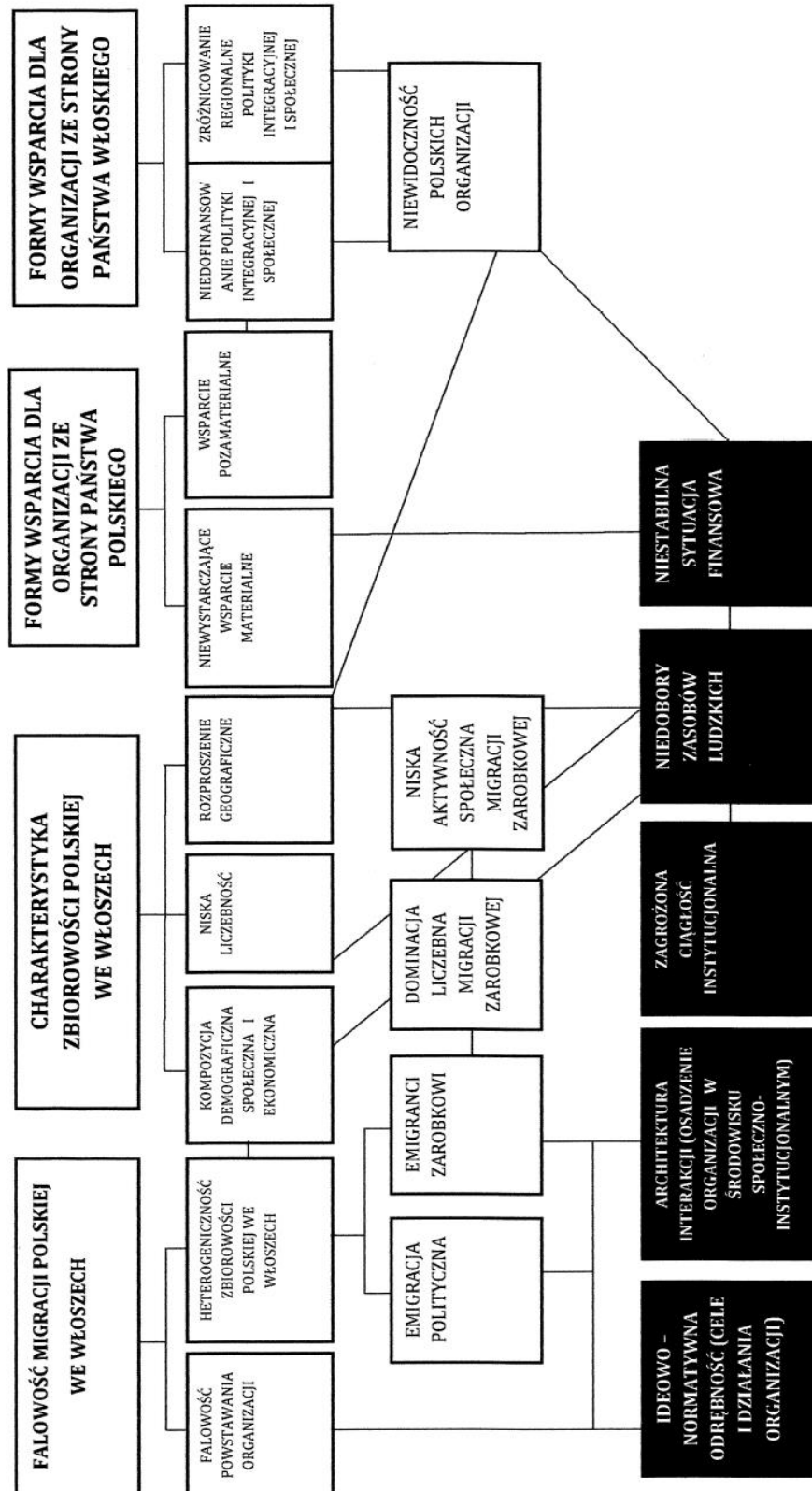
Charakterystyka ideowa środowiska nawiązującego do niepodległościowej emigracji politycznej ma także wpływ na funkcjonowanie omawianych dwóch stowarzyszeń w ich otoczeniu społeczno-instytucjonalnym, powodując wytwarzanie określonej struktury interakcyjnej. Mimo deklarowanego otwarcia na współpracę z organizacjami utworzonymi przez przedstawicieli późniejszych fal migracyjnych, czy wprowadzenia nowych form działalności w odpowiedzi na zmienione grono potencjalnych odbiorców, organizacje te pozostają w zasadzie odrębne od nowych stowarzyszeń, czego powodem jest w opinii badanych, między innymi, istnienie istotnych rozbieżności w zakresie samej koncepcji działalności. Kontakty z instytucjami polskimi są natomiast pod względem częstotliwości i intensywności znacznie bardziej rozbudowane niż z lokalnymi, a tym bardziej centralnymi władzami włoskimi<sup>19</sup>. Oba stowarzyszenia mają też styczność z przedstawicielami Kościoła Katolickiego i instytucjami z nim związanymi. Brak jest (lub mają one jedynie sporadyczny, powierzchowny charakter) kontaktów z włoskimi organizacjami pozarządowymi, zajmującymi się imigrantami czy też organizacjami imigranckimi związanymi z osobami o innej tożsamości narodowej lub etnicznej. Taki stan rzeczy, jak wywnioskować można z wypowiedzi badanych liderów, powodowany jest identyfikacją klasową osób tworzących obie organizacje. Jako osoby dobrze zintegrowane ze społeczeństwem włoskim nie utożsamiają się one z pojęciem imigrant. Co więcej, tam gdzie w aktywności organizacji etnicznych dominuje wyrażanie kultury rodzimej poprzez folklor i obrzędowość ludową unikanie takich kontaktów – jak argumentowali badani liderzy – wynika z chęci dbałości o wizerunek włoskiej Polonii, czyli z normatywnej identyfikacji polskości z kulturą wysoką.

---

<sup>19</sup> Efekt ten nie jest determinowany wyłącznie koncepcją działania przyjętą w ramach omawianych dwóch stowarzyszeń, a także polityką samych władz włoskim, o czym szerzej poniżej.



Schemat 1. Model uwarunkowań kondycji stowarzyszeń 1 i 2 w ujęciu badanych liderów



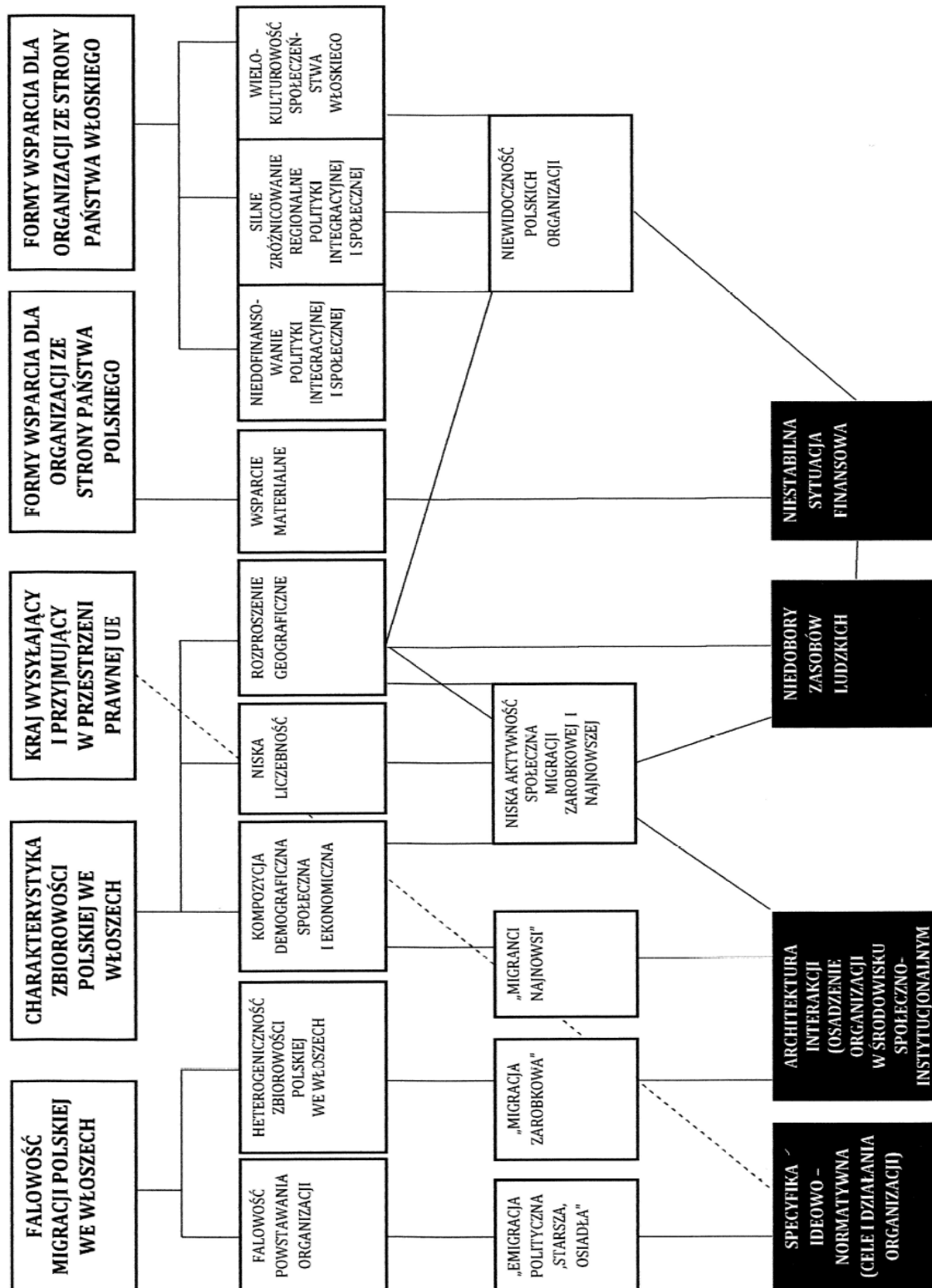
Oprócz determinanty w postaci zróżnicowania wewnętrznego zbiorowości polskiej we Włoszech, innymi jej cechami mającymi, według badanych liderów, wpływ na kondycję obu organizacji, jest jej niska (i niewzrastająca), liczebność oraz rozproszenie na całym terytorium Półwyspu Apenińskiego. Stanowi to, w opinii badanych, kolejny przyczynek do stosunkowo niewielkiego stopnia zintegrowania polskich organizacji we Włoszech, widocznego szczególnie, jak wspomniano wyżej, na linii podziału pomiędzy organizacjami związanymi z emigracją polityczną a stowarzyszeniami tworzonymi przez migrantów z późniejszych fal. Jednak, fakt, że zbiorowość polska we Włoszech jest nieliczna i rozproszona powoduje przede wszystkim, że obie omawiane tu organizacje borykają się z niewystarczającymi zasobami ludzkimi, co stanowi tendencję, która w ocenie badanych utrzyma się także w przyszłości. Pośrednio tym samym cechy te wpływają też na intensywność i zasięg podejmowanej przez oba stowarzyszenia działalności, jak również na ich sytuację materialną.

Do niestabilnej sytuacji finansowej, obu badanych towarzyszeń, przyczyniają się też zdaniem liderów dostępne w ramach państwa włoskiego formy wsparcia dla organizacji imigranckich, czy szerzej, pozarządowych. Jak podkreślano, władze włoskie nie tworzą aktywnie barier dla funkcjonowania organizacji tego typu, a tam gdzie rozwinęły się relacje pomiędzy badanym stowarzyszeniem a lokalnymi władzami postrzegano je jako raczej dobre choć stosunkowo powierzchowne. W tym kontekście, badani przywoływali niewystarczającą pulę środków, jaka jest dostępna na cele integracyjne, a nawet politykę społeczno-kulturalną w ogóle. Szczególnie od czasów wystąpienia ostatniego kryzysu ekonomicznego we Włoszech są to obszary dalece niedofinansowane. Co więcej, polskie stowarzyszenia pozostają, jak zwracali uwagę rozmówcy, aktorem dalece drugoplanowym ze względu na niewielkie rozmiary i rozproszenie polskiej zbiorowości we Włoszech. W przypadku omawianych dwóch organizacji zauważono także pewne różnice regionalne w zakresie możliwości uzyskania przez nie wsparcia ze strony włoskich instytucji publicznych, co wskazuje na niski stopień zinstytucjonalizowania kanałów dystrybucji środków, jakie państwo włoskie przeznaczają na cele integracyjne, a tym samym na niewielką przewidywalność procesu ich pozyskiwania.

Według badanych, na utrzymywanie się niestabilnej sytuacji finansowej obu organizacji mają też wpływ przyjęte formy wsparcia ze strony państwa polskiego oraz ich zakres. Środki, o jakie mogą starać się omawiane stowarzyszenia są w ich opinii niewielkie i niewystarczające. Badani liderzy obu organizacji zwracali też uwagę na znaczące utrudnienia jakie wiążą się z pozyskaniem środków w systemie projektowym, tj. trudnościami administracyjnymi czy z małą przewidywalnością finansowania w przypadku wieloletnich tradycyjnie podejmowanych aktywności. W zasadzie więc kraj pochodzenia poprzez swoją politykę wobec analizowanych organizacji polskich we Włoszech nie przyczynia się do znaczącego zmniejszenia ich niestabilności finansowej. W zamian, poprzez inicjatywy swoich przedstawicielstw udziela się badanym stowarzyszeniom do pewnego stopnia wsparcia w budowaniu relacji z władzami lokalnymi. W ten sposób podejmuje się próbę wzmocnienia procesu integracji badanych stowarzyszeń polskich do lokalnego kontekstu publicznego, a tym



Schemat 2. Model uwarunkowań kondycji stowarzyszeń 3, 4 i 5 w ujęciu badanych liderów



samym ułatwienia im dostępu do zasobów będących w gestii lokalnych administracji. Możliwości ich pozyskania pozostają jednak, jak wskazywali wyżej badani liderzy obu stowarzyszeń, również niewielkie.

Biorąc pod uwagę zarysowany wyżej kontekst uwarunkowań, badani podkreślali szczególną wagę dostępnych ich stowarzyszeniom zasobów ludzkich nich tylko w aspekcie ilościowym, ale także jakościowym. Innymi słowy, dla bieżącej, jak i przyszłej kondycji obu stowarzyszeń, w odniesieniu do sytuacji finansowej ich organizacji, zakresu i intensywności podejmowanych w ich ramach działań, kluczowe znaczenie ma zaangażowanie przedsiębiorczych, aktywnych, zaradnych działaczy.

Przedstawiciele pozostałych trzech stowarzyszeń<sup>20</sup> pozostawali zgodni, że heterogeniczność zbiorowości polskiej we Włoszech stanowi istotną determinantę kondycji ich organizacji. Jako źródło tego zróżnicowania wskazywali oni rozciągnięty w czasie, falowy charakter napływu z Polski do Włoch, choć uwypuklali szczególnie kompozycję demograficzną i społeczno-ekonomiczną rzeczony zbiorowości. W pewnym stopniu odmiennie od liderów dwóch wcześniej omówionych stowarzyszeń, opisywali oni główne linie podziału w jej ramach. W odniesieniu do Polaków, którzy wyemigrowali do Włoch wiele dekad temu używano nie tylko określenia emigracja polityczna. Badani liderzy stowarzyszenia związanego z migracją wahałową lat 90. I dekad późniejszych, wskazywali na ich znaczący stopień zintegrowania, wysoką pozycję społeczną czy odmienny kapitał kulturowy, ujmując tym samym podział wewnątrz zbiorowości polskiej jako przebiegający wzdłuż różnic klasowych. Z kolei, przedstawiciele stowarzyszeń najmłodszych, związanych z migrantami poakcesyjnymi, widzieli odrębność tej części zbiorowości jako dodatkowo wynikającą z różnic o charakterze generacyjnym. Własną grupę odniesienia, przez liderów dwóch starszych organizacji<sup>21</sup> nazywaną zbiorczo, jak wspomniano wyżej, mianem migracji zarobkowej, postrzegano natomiast w sposób bardziej złożony: wyodrębniając ze zbioru migrantów zarobkowych dodatkowo migrantów najnowszych, którzy przyjechali do Włoch stosunkowo niedawno, już w okresie po wejściu Polski do Unii Europejskiej; a nawet wskazując w niektórych przypadkach, że zarówno migranci zarobkowi jak i poakcesyjni również stanowią zbiorowości wewnątrznie zróżnicowane.

Podobnie jak miało to miejsce w przypadku dwóch wcześniej opisanych stowarzyszeń, także badani liderzy pozostałych trzech zwracali uwagę, że zróżnicowanie zbiorowości polskiej we Włoszech ma wpływ na cele i działalność ich organizacji. Co prawda, one same nie tworzą monolitu pod tym względem, jako, że występują między nimi pewne różnice w zależności od cech segmentu zbiorowości, z którą każde ze stowarzyszeń jest związane. W opinii badanych, specyfikę aktywności każdej z tych trzech organizacji można więc wywodzić głównie z cech społeczno-ekonomicznych i demograficznych (wiek, płeć) ich odbiorców i twórców. Organizacja powstała i funkcjonująca w środowisku migrantek zarobkowych zatrudnionych w sektorze opieki realizuje głównie cele o charakterze integracyjno-pomocowym. Z kolei, częścią aktywności organizacji, utworzonej przez młode migrantki z wyższym wykształceniem, są działania

<sup>20</sup> Organizacja 3, 4 i 5.

<sup>21</sup> Organizacja 1 i 2.



ukierunkowane na upodmiotowienie i aktywizację kobiet, między innymi, poprzez samorealizację. Tam gdzie na środowisko odniesienia danej organizacji składa się także migracja rodzin, jak też występują licznie rodziny mieszane, z dziećmi w wieku szkolnym i przedszkolnym, dominują cele edukacyjne<sup>22</sup>. Jednakże, co uwypuklają sami badani, wszystkim trzem organizacjom wspólne jest to, że w swej aktywności ogniskują się one w pierwszej kolejności na potrzebach zbiorowości własnej, stąd te trzy stowarzyszenia nazwać można pragmatycznymi. Od stowarzyszeń misyjnych odróżnia je także to, że swą działalność edukacyjną ujmują badani liderzy jako praktyczne poszerzanie zasobów komunikacyjnych, zwracając uwagę na korzyści płynące z dwujęzyczności i podwójnej kompetencji kulturowej. Tym samym nacisk nie jest położony na propagowanie wśród młodego pokolenia kultury polskiej jako na aktywność o charakterze autotelicznym.

Wpływ determinanty w postaci niejednorodnej kompozycji zbiorowości polskiej we Włoszech dostrzec można także w strukturze interakcji, jaką te trzy badane stowarzyszenia wytwarzają poprzez kontakty z podmiotami zewnętrznymi. Podobnie jak badani liderzy dwóch analizowanych wcześniej organizacji, również rozmówcy związani z trzema organizacjami pragmatycznymi zwracali uwagę, że te dwa typy podmiotów funkcjonują w zasadzie odrębnie od siebie, mimo deklarowanej wobec siebie otwartości. Innymi słowy, choć kontakty między nimi w mniejszym lub większym stopniu istnieją, pozostają one w zasadzie powierzchowne. Przyczyną takiego stanu rzeczy jest, w opinii badanych, między innymi, poczucie odrębności celów, co szczególnie podkreślają przedstawiciele tych spośród analizowanych stowarzyszeń<sup>23</sup>, które są związane z niedawną falą migracyjną. Co więcej, przedstawiciele trzech omawianych organizacji pragmatycznych wykazywali nieco inne podejście, niż w przypadku tych związanych z emigracją starszą, do osadzenia ich stowarzyszeń w środowisku instytucjonalnym; kładąc, większy nacisk na rozwijanie kontaktów z lokalnymi władzami włoskimi w zakresie chociażby pozyskiwania wsparcia na swoją działalność, nie dystansując się przy tym od kontaktów z polskimi instytucjami. Wyraźniejsze jest także otwarcie na innych aktorów społecznych, współtworzących wielokulturowe społeczeństwo włoskie, takich jak organizacje związane z innymi grupami imigranckimi czy samych imigrantów. W praktyce kontakty te również pozostają raczej powierzchowne, ze względu na, jak ujmowali to badani liderzy, rozbieżne cele. Szczególną otwartość na zróżnicowane społeczeństwo włoskie przedstawia najmłodsza z badanych organizacji, w ramach której zdecydowano się skierować działania do odbiorców także spoza własnego klucza etnicznego, tj. do przedstawicieli innych zbiorowości imigranckich, w odwołaniu do pełnionej przez nich określonej roli społecznej czy do doświadczenia bycia migrantem.

Takie otwarcie podyktowane jest nie tylko specyfiką ideowo-normatywną stowarzyszenia ale także artykułowanym przez przedstawicieli wszystkich trzech badanych organizacji pragmatycznych niewielkim zaangażowaniem członków zbiorowości polskiej we Włoszech w działalność społeczną. Czynnikiem ten stanowi kolejną determinantę kondycji tych trzech stowarzyszeń. Badani liderzy zwracali przy tym

---

<sup>22</sup> Organizacja 4 i 5.

<sup>23</sup> Organizacja 4 i 5.

uwagę, że nieduże zainteresowanie potencjalnych odbiorców włączaniem się w działania organizacji, szczególnie w roli ich współtwórców, jest prawdopodobnie najczęściej powodowane ich sytuacją społeczno-ekonomiczną we Włoszech, tj. koniecznością podejmowania intensywnej pracy zarobkowej. Rządziej wspomniano o możliwie niewystarczającym kapitale kulturowym do uczestnictwa, na przykład, w wydarzeniach kulturalnych<sup>24</sup>. Wskazywano tutaj także, że wiele z kobiet migrantek, które często od wielu lat realizują strategie migracji wahadłowej, nadal nie są zintegrowane ze społeczeństwem włoskim, i nie mają ustabilizowanej pozycji ekonomicznej w tym kraju. W stosunkowo najmniejszym stopniu kwestię nikłego zaangażowania przedstawicielei zbiorowości polskiej w działalność społeczną podkreślali przedstawiciele tego stowarzyszenia, które jest osadzone w regionie, gdzie zbiorowość polska jest nadal relatywnie liczna.

Tym niemniej, niewielka liczebność zbiorowości polskiej we Włoszech, w połączeniu z jej rozproszeniem terytorialnym, stanowią – jak wielokrotnie wskazywali badani liderzy – kolejny istotny czynnik determinujący kondycję ich stowarzyszeń. Z faktem, że Polacy zamieszkują na terytorium całego Półwyspu Apenińskiego wiąże się rozproszenie także stowarzyszeń polskich, co w opinii rozmówców, przekłada się na brak lub ewentualne wytworzenie się raczej powierzchownych i nieczęstych kontaktów między nimi, w tym także między organizacjami o podobnym do trzech omawianych tu podmiotów profilu ideowo-normatywnym, czyli posiadających zbieżne z nimi cele i podobne formy ich realizacji. Rozproszenie i niewielka liczebność zbiorowości polskiej ma jednak w ocenie badanych przede wszystkim wpływ na występowanie niedoborów zasobów ludzkich, a co się z tym wiąże pośrednio także na sytuację materialną oraz zasięg i intensywność działań organizacji. Podkreślano przy tym, kluczowość zaangażowania w tworzenie aktywności danego stowarzyszenia osób przedsiębiorczych, wykazujących się inicjatywą oraz charakteryzujących się determinacją w osiąganiu celów.

W opinii badanych liderów trzech omawianych organizacji, taki profil osoby zaangażowanej jest szczególnie istotny dla kondycji materialnej stowarzyszenia, gdyż cechy te są niezbędne przy pozyskiwaniu wsparcia ze strony instytucji państwa włoskiego. Podobnie jak wcześniej rozmówcy związani z organizacjami misyjnymi, ci również zwracali uwagę, że środki przeznaczone na politykę integracyjną czy społeczną są niewielkie. Podkreślali przy tym, że zarówno wielkość dostępnych środków jak i charakterystyka kanałów ich dystrybucji różni się w zależności od specyfiki regionu, w którym dane stowarzyszenie jest zlokalizowane. Zarysowuje się w ich ujęciu wyraźna różnica pomiędzy organizacją funkcjonującą w jednym z regionów położonych na północy Włoch, gdzie panują warunki bardziej sprzyjające wspieraniu organizacji imigranckich a stowarzyszeniem działającym na południu kraju, gdzie w ramach administracji państwowej dominują relacje nieformalne. Niektórzy z badanych liderów łączyli niską liczebność polskiej zbiorowości i jej rozproszenie terytorialne z obecnością w ramach społeczeństwa włoskiego wielu innych, znacznie liczniejszych, zbiorowości imigranckich. Wskazywali, że wynikająca z tego faktu swoista niewidoczność polskich

---

<sup>24</sup> O tym aspekcie wspominali w sposób bezpośredni tylko przedstawiciele organizacji 3.

organizacji wzmacnia trudności w dostępie do środków na cele integracyjne, będących w gestii państwa włoskiego.

Na niestabilną sytuację materialną trzech omawianych stowarzyszeń ma też wpływ zakres wsparcia dostępnego ze strony instytucji państwa polskiego. Choć liderzy trzech omawianych organizacji w mniejszym stopniu uwypuklali niewystarczającą ilość dostępnych środków podkreślano tą kwestię w mniejszym stopniu, niż miało to miejsce w przypadku dwóch stowarzyszeń misyjnych. Przedstawiciele trzech analizowanych organizacji wspominali przy tym, że problematyczna do pewnego stopnia bywa forma wsparcia. Tam gdzie pozyskanie środków wiąże się z koniecznością współfinansowania przedsięwzięć, stanowić to może istotną przeszkodę w rozwijaniu aktywności danego stowarzyszenia. Tą kwestię podkreślali rozmówcy jednego z młodszych stowarzyszeń, nie dysponującego środkami własnymi<sup>25</sup>. Z kolei, w przypadku organizacji związanej z migracją zarobkową lat 90.<sup>26</sup> wskazywano na trudności administracyjne w pozyskiwaniu środków w systemie projektowym, zwracając jednocześnie uwagę na dostępną ze strony konsulatu pomoc w zakresie przygotowania dokumentacji.

Liderzy tego stowarzyszenia zwracali także uwagę, że czynnikiem, który miał wpływ na wprowadzenie zmian w ramach ich działalności był fakt wejścia Polski do Unii Europejskiej i uzyskanie przez Polaków statusu obywateli UE. Więcej aktywności zaczęto wówczas przeznaczać na działania poza stricte pomocowe oraz wprowadzono organizację wydarzeń kulturalnych.

## V. Wnioski

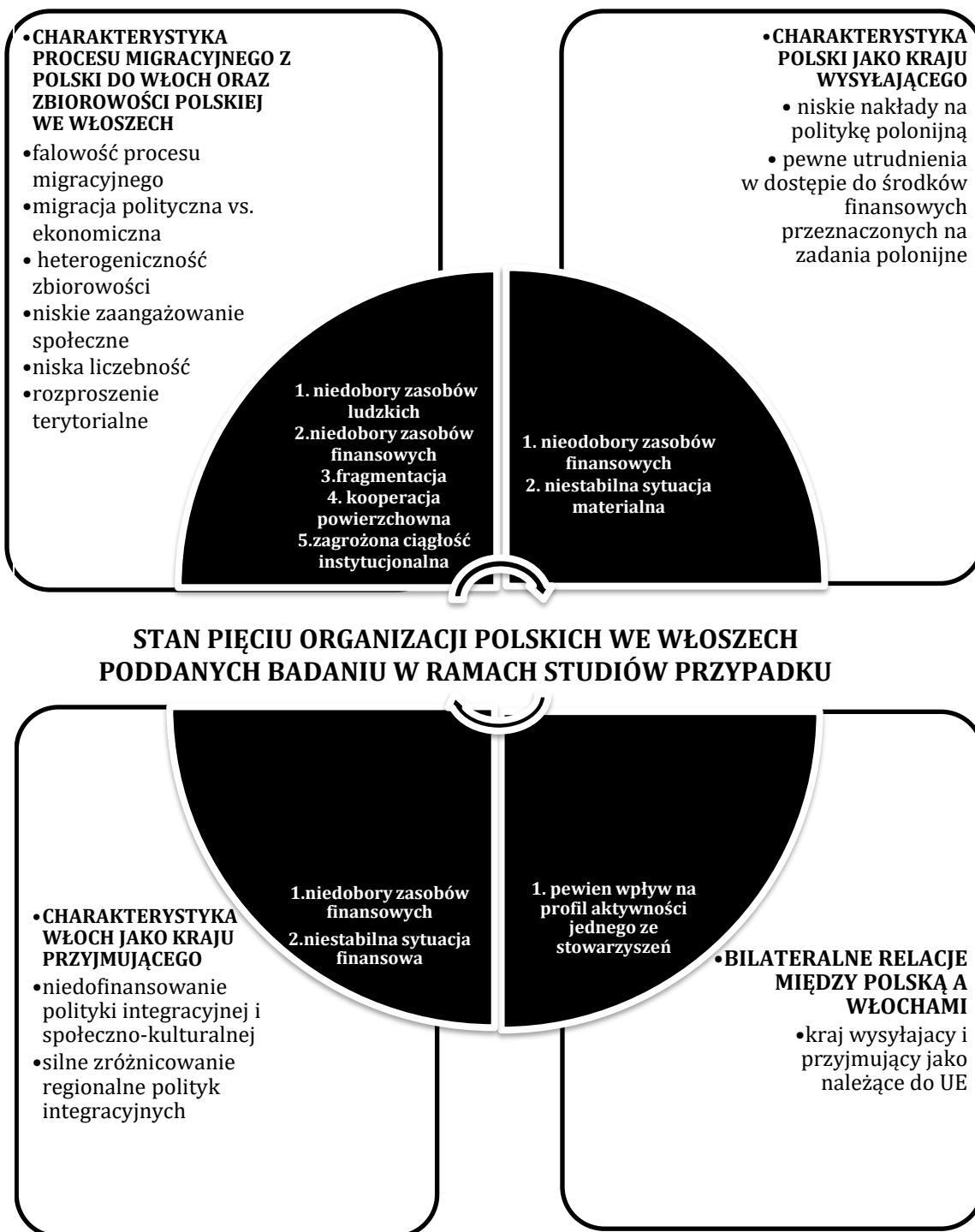
Model wyjaśniający, zaproponowany przez W. Nowaka i M. Nowosielskiego (2016), wyróżnia cztery zestawy determinant, mających potencjalnie wpływ na kondycję organizacji imigranckich. Pierwszy z nich odnosi się do czynników związanych z cechami procesu migracyjnego oraz zbiorowości imigranckiej; drugi dotyczy specyfiki kraju i społeczeństwa wysyłającego; trzeci, odwołuje się z kolei do charakterystyki kraju i społeczeństwa przyjmującego; a czwarty obejmuje kształt bilateralnych relacji między krajem wysyłającym a przyjmującym. W odniesieniu do przedstawionej wyżej analizy obejmującej studium przypadku pięciu polskich stowarzyszeń imigranckich we Włoszech, stwierdzić można, że badani liderzy, zdecydowanie najczęściej wskazywali na te determinanty wpływające na stan ich stowarzyszeń, które wiążą się z cechami procesu migracyjnego i powstałej w jego wyniku zbiorowości (*por.* Schemat 3). Badania wykazały wyraźny związek pomiędzy nieciągłością procesu migracyjnego oraz zróżnicowaniem zbiorowości polskiej we Włoszech a kształtem analizowanych organizacji. Takie cechy jak wiek, poziom wykształcenia, ale także stopień zintegrowania ze społeczeństwem włoskim i pozycja społeczno-ekonomiczna oraz czas i okoliczności wystąpienia migracji mają wpływ na ideowo-normatywne zróżnicowanie badanych stowarzyszeń oraz ich osadzenie w środowisku społeczno-instytucjonalnym. Odmiennosć ta jest szczególnie zauważalna, gdy porównać organizacje o dłuższym stażu, nazwane wyżej *misyjnymi* oraz nowsze stowarzyszenia o profilu *pragmatycznym*.

<sup>25</sup> Organizacja 5.

<sup>26</sup> Organizacja 3.



Schemat 3. Główne czynniki – w ujęciu badanych – wpływające na stan pięciu analizowanych organizacji





Te dwa typy stowarzyszeń pozostają w znacznej mierze odrębne, a kontakty między nimi raczej powierzchowne. Dodatkowo, czynniki takie jak rozproszenie terytorialne zbiorowości polskiej we Włoszech i jej mała liczebność pogłębiają proces fragmentaryzacji środowiska polskich organizacji imigranckich. Są to jednocześnie determinanty, które w połączeniu z niskim zaangażowaniem społecznym Polaków zamieszkujących na Półwyspie Apenińskim, przyczyniają się do znaczących niedoborów w zasobach ludzkich dostępnych badanym organizacjom, stanowiąc nawet w przyszłości zagrożenie dla ciągłości instytucjonalnej, szczególnie w odniesieniu do dwóch stowarzyszeń misyjnych.

Stosunkowo wąsko postrzegali badani liderzy wpływ czynników, związanych z krajem i społeczeństwem wysyłającym, na kondycję ich organizacji. W tym zakresie stwierdzano przede wszystkim, że analizowane stowarzyszenia nie mogą liczyć na systematyczne wsparcie finansowe z puli środków przeznaczonych na realizację zadań polonijnych. Wsparcie to postrzegano jako niewystarczające i jednocześnie wiążące się z pewnymi utrudnieniami natury administracyjnej. Jako takie wiązano je z utrzymywaniem się niestabilnej sytuacji materialnej badanych organizacji. Jeśli natomiast chodzi o wsparcie pozamaterialne, to było ono określane, głównie przez stowarzyszenia misyjne, jako pozytywne i pożądane, ale w zasadzie niemające bezpośredniego przełożenia na kondycję badanych organizacji. Co więcej, choć wielokrotnie uwypuklano kwestię nikłego zaangażowania członków zbiorowości polskiej we Włoszech w działalność organizacji, zarówno w roli odbiorców, jak i działaczy, nie upatrywano źródeł tego zjawiska w kulturowo-społecznych wzorach samoorganizacji, funkcjonujących w ramach społeczeństwa wysyłającego.

Badani pozostawali zgodni, że władze włoskie nie tworzą aktywnie barier dla funkcjonowania ich stowarzyszeń. Jednocześnie, dostępne wsparcie ze strony włoskich instytucji większość badanych liderów postrzegała jako niewystarczające i stąd wzmacniające niestabilną sytuację materialną ich organizacji. Wskazywano ponadto, że możliwości uzyskania takiego wsparcia różnią się znacząco przypadku poszczególnych stowarzyszeń ze względu na silne zróżnicowanie regionalne polityk integracyjnych.

W badaniach nie odwoływano się bezpośrednio do determinant związanych z bilateralnymi relacjami pomiędzy Włochami a Polską. Pojawiły się, co prawda, nieliczne wzmianki dotyczące istnienia ogólnie przyjaznych stosunków pomiędzy oboma krajami oraz długotrwałych relacji kulturalnych między nimi, ale w zasadzie brak było bezpośrednich odniesień do wpływu, jaki miało by to wywierać na stan analizowanych organizacji. Wyjątek stanowi jedno ze stowarzyszeń, w którego przypadku zauważono wpływ włączenia Polski do tej samej transnarodowej przestrzeni praw, w której funkcjonują Włochy, a mianowicie do Unii Europejskiej, na pojawienie się modyfikacji w działalności tej organizacji.

Podsumowując, przedstawiciele wszystkich badanych organizacji polskich we Włoszech postrzegali ich kondycję jako względnie dobrą, a jej kształt jako wynikający w pierwszej kolejności z charakterystyki procesu migracyjnego i cech zbiorowości polskiej w tym kraju. Wśród głównych wyzwań, jakie stoją obecnie

przed ich stowarzyszeniami wymieniali oni niedobory zasobów ludzkich i niestabilną sytuację materialną. Czynniki związane z państwem wysyłającym i krajem przyjmującym postrzegali przede wszystkim jako utrwalające trudności finansowe organizacji ze względu na niewystarczające wsparcie lub jego brak z ich strony. Swoista niewidoczność badanych polskich organizacji względem instytucji państwa polskiego czy w kontekście włoskim wymaga, jak zauważali badani liderzy, podejścia aktywnego, przedsiębiorczego do, na przykład, pozyskiwania środków. Większa jest tym samym waga czynników wewnętrznych, związanych przede wszystkim z potencjałem ludzkim danego stowarzyszenia, z zaangażowaniem działaczy „zapaleńców”, posiadających takie cechy jak zaradność czy innowacyjność. Kondycję stowarzyszeń czynią zaś podatną na wahania, w zależności od sprawności liderów i działaczy zaangażowanych w tworzenie danej organizacji.

## VI. Literatura

Nowak, W., Nowosielski M. (2016). „Zarys uwarunkowań funkcjonowania organizacji imigranckich - Propozycja modelu wyjaśniającego”. *Studia Migracyjne - Przegląd Polonijny* 42 (3 (161)): 31–52.

Rodriguez-Fraticelli, C., Sanabria, C., Tirado, A. (1991). ‘Puerto Rican non-profit organisations in New York City’, w H.E. Gallegos, M. O’Neill (red), *Hispanics in the Non-Profit Sector*, New York: The Foundation Center.