

Piața forței de muncă a raionului Cahul - evoluții generale (2014-2018)

Cornea, Sergiu

Veröffentlichungsversion / Published Version

Sammelwerksbeitrag / collection article

Empfohlene Zitierung / Suggested Citation:

Cornea, S. (2019). Piața forței de muncă a raionului Cahul - evoluții generale (2014-2018). In T. Păduraru, D. T. Jijie, M. Doncean, & G. Tacu (Eds.), *Dezvoltarea economico-socială durabilă a euroregiunilor și a zonelor transfrontaliere*. Vol. XXXV *Economie* (pp. 122-129). Iași: Performantica. <https://nbn-resolving.org/urn:nbn:de:0168-ssoar-66313-7>

Nutzungsbedingungen:

Dieser Text wird unter einer CC BY Lizenz (Namensnennung) zur Verfügung gestellt. Nähere Auskünfte zu den CC-Lizenzen finden Sie hier: <https://creativecommons.org/licenses/by/4.0/deed.de>

Terms of use:

This document is made available under a CC BY Licence (Attribution). For more information see: <https://creativecommons.org/licenses/by/4.0>

**Institutul de Cercetări Economice și Sociale „Gheorghe Zane”, Iași
Colectivul de Cercetări Economice**

**DEZVOLTAREA ECONOMICO-SOCIALĂ DURABILĂ
A EUROREGIUNILOR ȘI A ZONELOR TRANSFRONTALIERE**

VOLUMUL XXXV

ECONOMIE

COORDONATORI

Teodor PĂDURARU Dumitru Tudor JIJIE Georgiana TACU Marilena DONCEAN

**PERFORMANTICA
IAȘI - 2019**

LABOUR MARKET OF CAHUL DISTRICT: GENERAL EVOLUTIONS (2014-2018)

PIAȚA FORȚEI DE MUNCĂ A RAIONULUI CAHUL – EVOLUȚII GENERALE (2014-2018)

Sergiu CORNEA¹

Abstract

The study of the labour market trends of the evolution at local level has a great importance, because its optimal functioning is vital for ensuring the economic development and competitiveness.

From this perspective the quantity and value of the available human resources and the efficiency of their use become essential for the sustainable economic development of the Cahul district. The main factors of influence on the workforce state during 2014-2018 were: the demographic processes, labour force migration and the influence of the macroeconomic environment. In order to diminish the influence of the listed factors it is necessary: a) to create stable and attractive jobs with a professional growth perspective, b) to facilitate the employers' interaction with potential employees, c) to prevent unemployment among young people. With a constantly growing population, able to work and having various professional training possibilities, the Cahul district is constituted as a regional centre with high potential of economic development.

Key words: Cahul District, labour market, labour force, unemployment.

JEL: J60.

1. Introducere

Studierea tendințelor evoluției pieței muncii la nivel local are o mare importanță, deoarece funcționarea optimă a acesteia este vitală pentru asigurarea dezvoltării și a competitivității economice raionale. Din această perspectivă, atât cantitatea și valoarea resurselor umane disponibile, cât și eficiența utilizării acestora devin esențiale pentru dezvoltarea economică sustenabilă a raionului Cahul. Pentru a colecta datele necesare realizării studiului am apelat, în principal, la analiza de conținut a rapoartelor de activitate ale autorităților publice și la valorificarea surselor statistice disponibile.

Raionul Cahul este situat în partea de Sud a Republicii Moldova. La Nord, se mărginește cu raionul Cantemir, la Nord-Est și Sud-Est – cu localități separate ale UTA Găgăuzia, la Est – cu raionul Taraclia, la Sud – cu Ucraina, la Vest, pe râul Prut – cu România.

Comparativ cu alte raioane ale Republicii Moldova, raionul Cahul, are un șir de avantaje care-i oferă anumite perspective și oportunități de dezvoltare.

Raionul Cahul are conexiune directă cu Uniunea Europeană prin România. Conexiunea se asigură prin intermediul celor 2 puncte vamale: Cahul–Oancea și Giurgiulești–Galați. La est raionul are conexiune cu Ucraina prin 2 puncte vamale: Palanca-Maiaki Udobnoe, inclusiv una feroviară – Giurgiulești-Reni.

Avantajul strategic al raionului, sub aspectul așezării teritoriale, este accesul la Marea Neagră și bazinul acvatic al Europei Centrale și de Est prin Portul Internațional Liber Giurgiulești, unicul port din Republica Moldova accesibil pentru navele maritime de pe Dunăre.

Lungimea totală a căilor ferate din perimetrul raionului este de 80 km. Densitatea rețelei căii ferate constituie 5,2 km/100km², media pe republică fiind de 3,5 km/100km². Tronsonul de cale ferată Cahul –Giurgiulești, cu lungimea de 50 km, ofera posibilitatea conexiunii cu Portul Internațional Liber Giurgiulești.

Un alt punct strategic al raionului este Aeroportul Cahul, este amplasat la o distanță de 7 km de municipiul Cahul. Aeroportul este dotat și cu pistă pentru elicoptere și poate fi folosit pentru legături aeriene locale.

¹ Associate Professor, PhD, Vice-Rector, “Bogdan Petriceicu Hasdeu” State University, Cahul, Republic of Moldova, prorectorusc@gmail.com

Principalele resurse ale subsolului sunt zăcămintele de nisip în apropierea satelor Chircani, Cotihana, mun. Cahul și argilă în s. Roșu, utilizate la fabricarea materialelor de construcție. De asemenea, în apropierea s. Văleni, au fost descoperite zăcăminte de petrol [5, p. 5-7]. Hidrologia zonei este prezentată de râul Prut, care formează pe cursul său viroage, golfuri și lacuri naturale. Teritoriul raionului este traversat de râurile Cahul, Cotihana, Sălcia Mare și Sălcia Mică, Tigheci și Lărguța. În hotarele raionului sunt cele mai mari lacuri ale Moldovei: Belev și Manta [8, p. 10].

Agricultura este o ramură importantă pentru economia raionului Cahul. Suprafața totală a teritoriului raionului Cahul, conform datelor cadastrale de la 01.01.2016, constituie 154529,15 ha, inclusiv terenuri cu destinație agricolă. Ponderea terenurilor cu destinație agricolă constituie 65,4 % din suprafața totală. Terenurile arabile cu suprafața de 82,1 mii hectare au o cotă de 82,8 % din suprafața totală a terenurilor cu destinație agricolă. Suprafața plantațiilor multianuale constituie 15,2 mii hectare sau 15,3 %, inclusiv: plantații viticole 12,8 mii ha [7, p. 1]. Terenurile agricole sunt gestionate de peste 100 de întreprinderi agricole din sectorul asociat și 20,4 mii gospodării țărănești din sectorul individual [6, p. 8]. În medie la un locuitor al raionului îi revine 0,9 ha teren agricol, indicele mediu pe raioanele republicii fiind de 0,63 ha [5, p. 7].

Un alt avantaj al raionului Cahul constă în faptul că forța de muncă implicată în economia raionului are calificarea necesară și este relativ ieftină comparativ cu celelalte regiuni de dezvoltare, și semnificativ mai ieftină decât costul forței de muncă din România și Ucraina.

2. Situația demografică a raionului Cahul

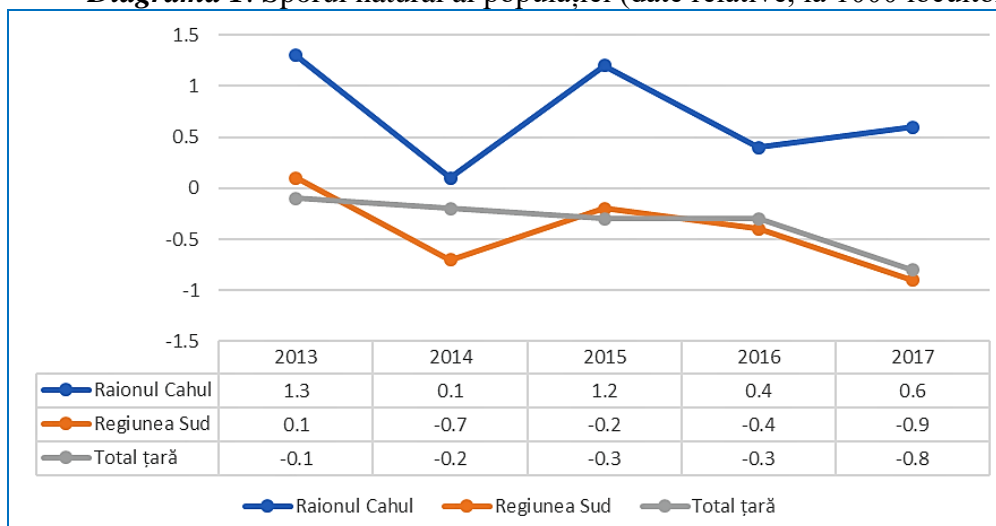
Datele publicate de către Biroul Național de Statistică atestă faptul ca pe parcursul ultimilor 5 ani populația raionului Cahul se menține la un nivel ce depășește puțin cifra de 124 mii locuitori, aceeași situație se atestă și la capitolul ponderii populației urbane, care se menține la un nivel relativ stabil de peste 39,5 mii locuitori, dar care în continuare deține o pondere mai mică față de locuitorii din zona rurală numărul cărora oscilează în jurul nivelului de 85 mii locuitori (tabelul 1).

Tabelul 1. Populația stabilă a raionului Cahul, anii 2014-2018 (persoane, la începutul anului)

Ani	Populație total	Populație urbană	Populație rurală
2014	124.729	39.619	85.110
2015	124.601	39.645	84.956
2016	124.647	39.604	85.043
2017	124.472	39.513	84.959
2018	124.380	39.506	84.874

Sursa: Statistica teritorială 2015. Chișinău: BNS, 2016, p. 21-23; Statistica teritorială 2018. Chișinău: BNS, 2019, p. 22-24.

Mișcarea naturală a populației în raionului Cahul definește un trend pozitiv, ceea ce asigură menținerea numărului populației la un anumit nivel. După cum se vede din datele prezentate în diagrama 1, raionul Cahul se află într-o poziție mult mai favorabilă comparativ cu Regiunea statistică Sud și cu media pe țară.

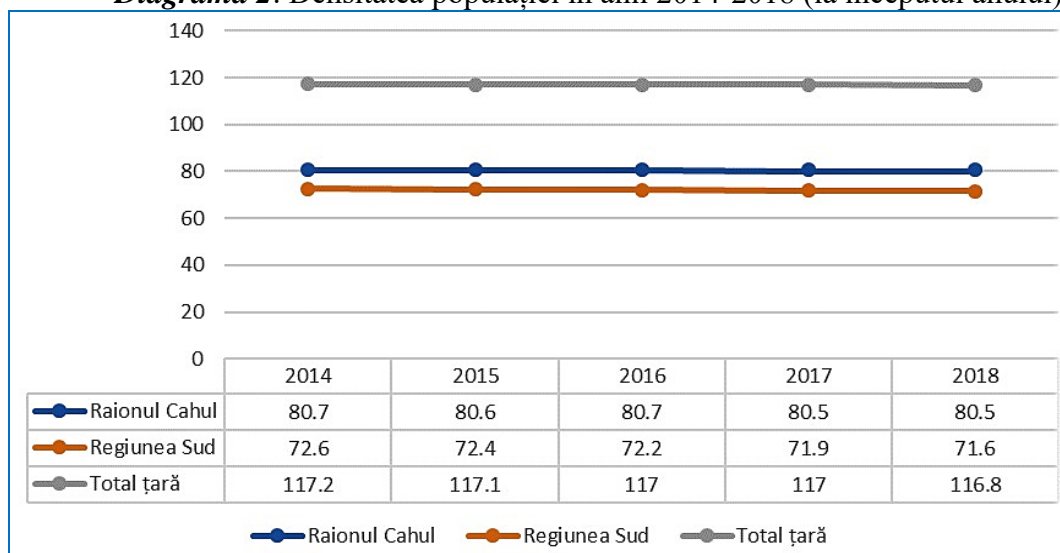
Diagrama 1. Sporul natural al populației (date relative, la 1000 locuitori)

Sursa: Statistica teritorială 2015. Chișinău: BNS, 2016, p. 36; Statistica teritorială 2016. Chișinău: BNS, 2017, p. 36; Statistica teritorială 2018. Chișinău: BNS, 2019, p. 37.

Această relativă stabilitate a numărului populației, în condițiile sporului natural nesemnificativ și a emigrării populației, se datorează migrației interne, în mare parte, către municipiul Cahul și localitățile limitrofe.

Atât sporul natural aflat totuși pe trend pozitiv, cât și numărul stabil al populației, face ca să sporească în permanență capacitatea regiunii de mobilizare a forței de muncă și de asigurare a sectoarelor economiei raionale cu necesarul de brațe de muncă.

Densitatea populației pe teritoriul raionului Cahul constituie aproximativ 81 pers./km² (diagrama 2), media pe republică fiind de 117 pers./km². Cea mai mare aglomerație se înregistrează în municipiul Cahul de 1.062 loc./km².

Diagrama 2. Densitatea populației în anii 2014-2018 (la începutul anului)

Sursa: Statistica teritorială 2015. Chișinău: BNS, 2016, p. 24; Statistica teritorială 2018. Chișinău: BNS, 2019, p. 25.

În medie o localitate rurală pe teritoriul raionului este populată de 1.550 locuitori. În 5 localități locuiesc mai puțin de 200 locuitori (Spicoasa, Greceni, Iasnaia Poleana, Sătuc, Tudorești) și maximum de 6009 locuitori în s. Colibași. La 100 km² revin 3,5 așezări rurale, media pe republică fiind de 4,9 așezări/100km² [5, p. 8].

Raionul Cahul este populat preponderent cu populație de origine etnică română – 76 %. În afară de români, aici locuiesc ruși – 7 %, ucraineni – 6 %, Bulgari – 5 %, găgăuzi – 3%, evreii, polonezii, romii ș.a. – 3 % [5, p. 16].

3. Starea forței de muncă a raionului Cahul

Situația pieții muncii raionului Cahul este determinată de factori cum ar fi dezvoltarea economică precară, sărăcia generalizată, nivelul redus al veniturilor populației, șomajul, etc., care favorizează migrația forței de muncă peste hotare, percepută de către o parte de populație drept singura soluție posibilă de a supraviețui.

În același timp, raionul Cahul, comparativ cu alte raioane, se află într-o poziție mai favorabilă după ponderea populației cu vârstă aptă de muncă (tabelul 2). Cu toate că numărul persoanelor care au depășit vârsta aptă de muncă este pe trend crescător, numărul persoane în vârstă aptă de muncă nu a coborât sub cifra de 80 mii, ceea ce constituia în anul 2018, anul cel mai nefavorabil din această perspectivă, 65% din numărul total al populației care era de 124.380 persoane [12, p. 26].

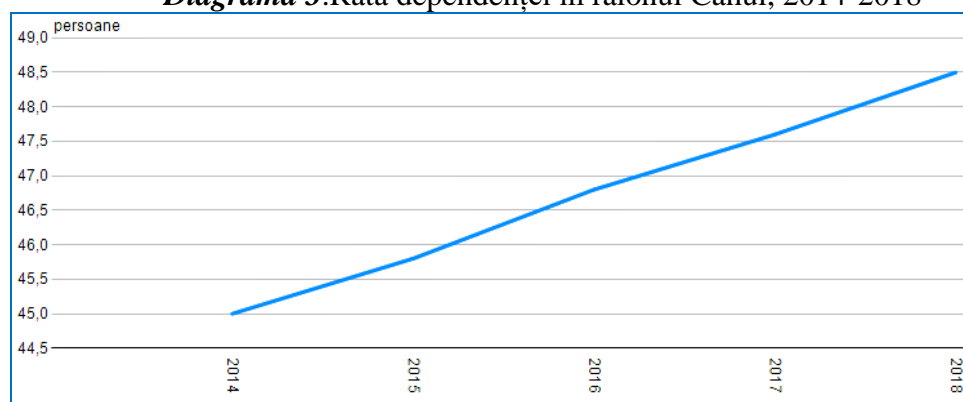
Tabelul 2. Populația stabilă, pe principalele grupe de vârstă, anii 2014-2018 (persoane, la începutul anului)

Grupa de vârstă	2013	2014	2015	2016	2017	2018
sub vârsta aptă de muncă	22.768	22.489	22.164	22.084	21.870	21.660
în vârstă aptă de muncă	83.519	83.145	82.650	82.113	81.405	80.786
peste vârsta aptă de muncă	18.620	19.095	19.787	20.450	21.197	21.934

Sursa: Statistica teritorială 2015. Chișinău: BNS, 2016, p. 25; Statistica teritorială 2018. Chișinău: BNS, 2019, p. 26.

Cu toate acestea, constatăm tendința de sporire constantă aratei dependenței, care reprezintă numărul persoanelor în vârstă inaptă de muncă la 100 persoane în vârstă aptă de muncă, fenomen ilustrat în diagrama 3. Rata dependenței a fost calculată în baza numărului mediu al populației stabile la începutul anilor vizați.

Diagrama 3. Rata dependenței în raionul Cahul, 2014-2018



Sursa: Indicii sarcinii demografice, în profil teritorial, la începutul anului, 2007-2018. <http://statbank.statistica.md/> (accesat la 10.08.2019).

Un alt avantaj al raionului Cahul, după cum rezultă din datele prezentate în tabelul 3 este că vârsta medie a populației păstrează tendința de a se situa sub mediile regionale și naționale.

Tabelul 3. Vârsta medie a populației în anii 2014-2018 (ani, la începutul anului)

Raion/regiune	2014	2015	2016	2017	2018
Raionul Cahul	36,2	36,5	36,8	37,1	37,4
Regiunea Sud	36,4	36,6	36,9	37,2	37,4
Total țară	37,2	37,5	37,8	38,0	38,3

Sursa: Statistica teritorială 2015. Chișinău: BNS, 2016, p. 26; Statistica teritorială 2018. Chișinău: BNS, 2019, p. 27.

Coeficientul îmbătrânirii populației raionului Cahul datorită migrației populației active în scopul căutării unui loc de muncă a cunoscut o dinamică ascendentă. Dacă în anul 2013 persoanele

de 60 ani și peste (la 100 locuitori) constituiau 14,3% din numărul populației stabile, în 2017 numărul lor atingea cota de 16,4%. Cu toate acestea, în raionul Cahul, ritmurile de îmbătrânire a populației, după cum se vede din datele incluse în tabelul 4, sunt sub media pe țară și sub media Regiunii Sud.

Tabelul 4. Coeficientul îmbătrânirii populației 2014-2018
(numărul persoanelor în vârstă de 60 ani și peste la 100 locuitori)

Raion/regiune	2013	2014	2015	2016	2017
Raionul Cahul	14,3	14,8	15,3	15,8	16,4
Regiunea Sud	14,8	15,3	15,9	16,5	17,0
Total țară	15,7	16,2	16,7	17,2	17,7

Sursa: Statistica teritorială 2015. Chișinău: BNS, 2016, p. 29; Statistica teritorială 2018. Chișinău: BNS, 2019, p. 30.

Dinamica ocupării populației raionului în perioada anilor 2011-2013 după activități economice a fost una relativ stabilă: 28,8 % din populația raionului a fost încadrată în activități de producere, preponderent agricultură (13,5%) și industrie (15,3%), restul 71,2 % fiind încadrată în sfera prestării serviciilor și în diverse structuri administrative de nivel raional. Ponderea cea mai mare în segmentul servicii au avut-o persoanele ocupate în prestarea serviciilor publice și anume: învățământ, sănătate, asistență socială și administrație (48,1%), care, cu precădere, sunt finanțate din bugetul public. Următorul domeniu a fost comerțul cu o pondere de 7,7 %. Această distribuție a ocupațiilor în raion denotă o deficiență în sectorul real al economiei bazat pe producerea de bunuri [5, p. 17].

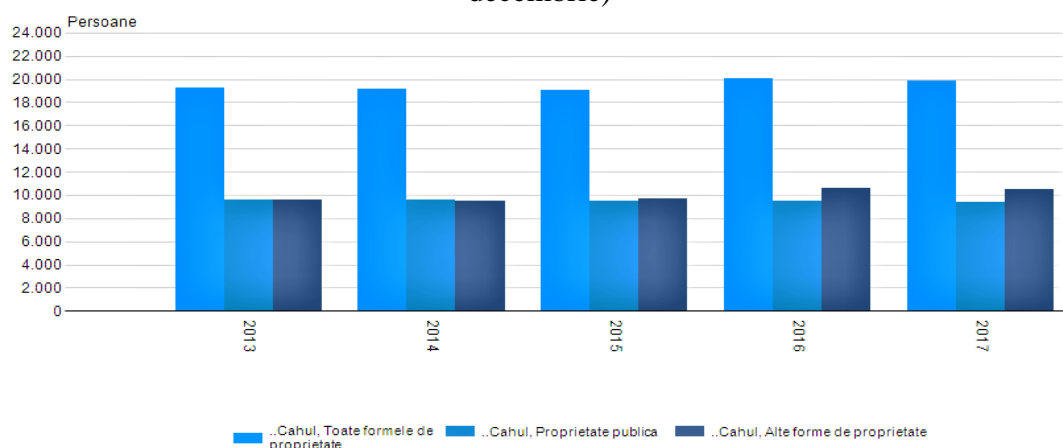
Conform datelor statistice pentru ultimii patru ani (potrivit situației la sfârșitul anului) dinamica ocupării populației raionului Cahul și-a menținut, în general, tendințele perioadei anterioare. Principalele tipuri de activități în care au fost angajați cele mai multe persoane din rândul populației apte de muncă erau învățământul, serviciile, industria și agricultura (tabelul 5).

Tabelul 5. Efectivul salariaților raionului Cahul, pe activități economice (la sfârșitul anului)

Activități economice	2014	2015	2016	2017
Total pe activități economice	19.116	19.100	20.079	19.900
Agricultura, economia vânatului, silvicultura și piscicultura	2.536	2.557	3.103	3.139
Industrie și construcții	3.661	3.639	3.521	3.415
Administrație publică și apărare; asigurări sociale obligatorii	1.754	1.864	1.873	1.787
Învățământ	4.396	4.231	4.115	4.022
Alte activități de servicii	6.769	6.809	7.467	7.537

Sursa: Statistica teritorială 2016. Chișinău: BNS, 2017, p. 49; Statistica teritorială 2018. Chișinău: BNS, 2019, p. 54.

Numărul salariaților raionului Cahul după forma de proprietate al angajatorului, potrivit datelor prezentate în diagrama 4, denotă o ușoară creștere a numărului celor angajați în sectorul privat. Respectivul fenomen se datorează unei anumite înviorări a activității sectorului privat care a avut drept efect crearea de noi locuri de muncă.

Diagrama 4. Numarul salariatilor raionului Cahul, pe ani si forme de proprietate (la 31 decembrie)

Sursa: Banca de date statistice. <http://statbank.statistica.md/> (accesat la 28.08.2019)

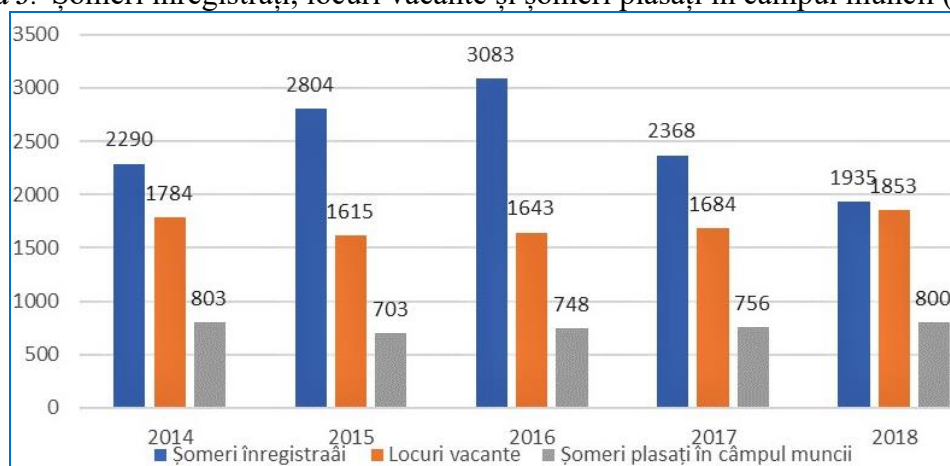
Cu toate acestea, nu toate locurile de muncă vacante existente la nivel de raion sunt acoperite. Exprimate în procente față de totalul locurilor de muncă a raionului Cahul, pentru anul 2017, locurile de muncă vacante constituiau 4,5 %, un număr egal cu indicatorul similar la nivel național, dar mai ridicat decât nivelul regional, fapt ilustrat în tabelul de mai jos:

Tabelul 6. Locuri de muncă vacante la sfârșitul anului (în % față de totalul locurilor de muncă)

Raion/regiune /Ani	2016	2017
Raionul Cahul	6,5	4,5
Regiunea Sud	4,2	4,1
Total țară	4,3	4,5

Sursa: Statistica teritorială 2017. Chișinău: BNS, 2018, p. 50; Statistica teritorială 2018. Chișinău: BNS, 2019, p. 56.

Numărul șomerilor oficial înregistrați în raionul Cahul, a scăzut de la 3.083 în anul 2016 până la 1.935 în 2018 (diagrama 5). Astfel, potrivit datelor oficiale, rata șomajului se menține la un nivel scăzut. În realitate este dificil de a realiza o evaluare obiectivă a fenomenului șomajului la nivelul raionului Cahul, deoarece numărul șomerilor identificați conform metodologiei Biroului Internațional al Muncii nu reflectă numărul real al șomerilor. Din această cauză, problema șomajului este subestimată.

Diagrama 5. Șomeri înregistrați, locuri vacante și șomeri plasați în câmpul muncii (2014-2018)

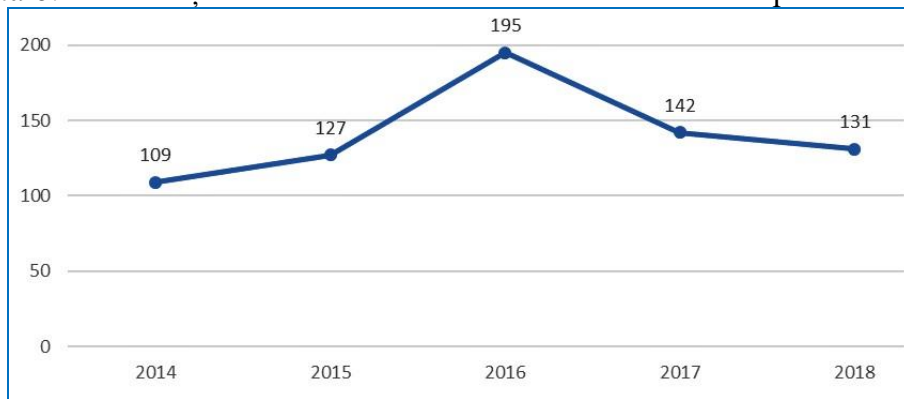
Sursa: Agenția pentru Ocuparea Forței de Muncă Cahul

Din numărul total de șomeri înregistrați în 2018, 42,2 % eraufemei. Din cheltuielile totale calculate pentru Fondul de șomaj (1.257,15 mii lei), 641,53 mii revin cheltuielilor pentru acordarea ajutorului de șomaj (51 %). Mărimea medie a ajutorului de șomaj în 2018 a constituit 1034,76lei

[9].

În scopul diminuării numărului șomerilor și a mări competitivitatea lor pe piața muncii în raionul Cahul de către Agenția pentru Ocuparea Forței de Muncă Cahul au fost organizate cursuri de formare profesională. Numărul șomerilor care au absolvit cursuri de formare profesională în perioada anilor 2014-2019 (diagrama 6), raportat la numărul total al șomerilor (diagrama 5) este nesemnificativ. Cursurile de reconversie profesională ar putea oferi o șansă în plus celor ce sunt în căutarea unui loc de muncă.

Diagrama 6. Numărul șomerilor care au absolvit cursuri de formare profesională (2014-2019)



Sursa: Agenția pentru Ocuparea Forței de Muncă Cahul

În acest context, menționez că raionul Cahul dispune de capacitate proprie de formare și instruire a forței de muncă. Dacă luăm în calcul doar instituțiile de învățământ implicate nemijlocit în procesul de pregătire a specialiștilor pentru piața muncii, menționăm următoarele: o universitate, două colegii și două școli profesional-tehnice[2, p. 198-201].

4. Concluzii

Principalii factori de influență asupra stării forței de muncă în perioada 2014-2018 au fost: procesele demografice, migrația forței de muncă, influența mediului macroeconomic. Pentru diminuarea influenței factorilor enumerați se impune: a) crearea locurilor de muncă stabile și atractive cu perspectivă de creștere profesională, b) facilitarea interacțiunii angajatorilor cu potențialii angajați, c) prevenirea șomajului în rândul tinerilor.

În general, la capitolul forță de muncă raionul Cahul poate fi plasat în categoria raioanelor ce dispun de suficiente capacități privind asigurarea economiei locale cu brațe de muncă, 65 % din totalul populației sunt persoane economic active. Pentru a atinge indicatori sustenabili ai dezvoltării economice este important ca forța de muncă să fie convertită și în capital social, acesta fiind considerat liant în „asigurarea unei mai bune sinergii și coordonare a acțiunilor menite să satisfacă interesul public” [3, p. 55].

Cu o populație în permanentă creștere, aptă de muncă și care dispune de variate posibilități de pregătire profesională, raionul Cahul se constituie ca un centru regional cu potențial sporit de dezvoltare economică.

Bibliografie

1. Banca de date statistice. <http://statbank.statistica.md/> (accesat la 28.08.2019).
2. Cornea S. Valorificarea capitalului uman al raionului Cahul în cadrul cooperării transfrontaliere. În: Dezvoltarea economico-socială durabilă a euroregiunilor și a zonelor transfrontaliere. Volumul XXXIII. Iași: PERFORMANTICA, 2018, p. 198-201.
3. Cornea V., Relations between social capital and self administration, În: International conference „Exploration, Education and Progress in the Third Millennium”. Vol. II, No.3, Galați: Editura Universității „Dunărea de Jos”, 2011.

4. Indicii sarcinii demografice, în profil teritorial, la începutul anului, 2007-2018. <http://statbank.statistica.md/> (accesat la 10.08.2019).
5. Program de dezvoltare socio-economică a raionului Cahul pe anii 2017 – 2020. Cahul, 2017.
6. Raport privind activitatea Aparatului președintelui raionului Cahul și a subdiviziunilor din subordinea Consiliului Raional în anul 2018. <http://cahul.md/rapoarte-de-activitate/> (accesat la 14.08.2019).
7. Raport privind activitatea Direcției agricultură și dezvoltare economică în anul 2018. <http://cahul.md/rapoarte-de-activitate/> (accesat la 15.08.2019).
8. Raport privind practicile agro-forestiere aplicate pe raionul Cahul. Chișinău, 2015. <http://icas.com.md/wp-content/uploads/2016/03/Practici-agroforestiere-r.-Cahul-final.pdf> (accesat la 15.08.2019).
9. Raport statistic privind măsurile de ocupare și protecție socială a persoanelor aflate în căutarea unui loc de muncă, realizate de către Agenția pentru Ocuparea Forței de Muncă Cahul în decembrie a anului 2018.
10. Statistica teritorială 2015. Chișinău: BNS, 2016.
11. Statistica teritorială 2016. Chișinău: BNS, 2017.
12. Statistica teritorială 2017. Chișinău: BNS, 2018.
13. Statistica teritorială 2018. Chișinău: BNS, 2019.