

International Social Survey Programme: ISSP 2017 Germany - Social Networks and Social Resources; GESIS Report on the German Study

Scholz, Evi; Jutz, Regina

Veröffentlichungsversion / Published Version

Arbeitspapier / list

Zur Verfügung gestellt in Kooperation mit / provided in cooperation with:

GESIS - Leibniz-Institut für Sozialwissenschaften

Empfohlene Zitierung / Suggested Citation:

Scholz, E., & Jutz, R. (2019). *International Social Survey Programme: ISSP 2017 Germany - Social Networks and Social Resources; GESIS Report on the German Study*. (GESIS Papers, 2019/12). Köln: GESIS - Leibniz-Institut für Sozialwissenschaften. <https://doi.org/10.21241/ssoar.65594>

Nutzungsbedingungen:

Dieser Text wird unter einer CC BY Lizenz (Namensnennung) zur Verfügung gestellt. Nähere Auskünfte zu den CC-Lizenzen finden Sie hier:

<https://creativecommons.org/licenses/by/4.0/deed.de>

Terms of use:

This document is made available under a CC BY Licence (Attribution). For more information see:

<https://creativecommons.org/licenses/by/4.0>

gesis

Leibniz-Institut
für Sozialwissenschaften

GESIS Papers

2019|12

**International Social Survey
Programme:
ISSP 2017 Germany –
Social Networks and Social
Resources**

GESIS Report on the German Study

Evi Scholz & Regina Jutz

GESIS Papers 2019|12

**International Social Survey
Programme: ISSP 2017 Germany –
Social Networks and Social Resources
GESIS Report on the German Study**

Evi Scholz & Regina Jutz

GESIS Papers

GESIS – Leibniz-Institut für Sozialwissenschaften
Monitoring Society and Social Change (DBG) | ISSP
Postfach 12 21 55
68072 Mannheim
Telefon: (0621) 1246 - 440
Telefax: (0621) 1246 - 100
E-Mail: evi.scholz@gesis.org

ISSN: 2364-3781 (Online)
Herausgeber,
Druck und Vertrieb: GESIS – Leibniz-Institut für Sozialwissenschaften
Unter Sachsenhausen 6-8, 50667 Köln

Contents

- Contents3
- 1 The International Social Survey Programme.....5
- 2 ISSP Modules 1985-20227
- 3 Contents of the Module Social Networks III: Social Networks and Social Resources.....9
- 4 The German Module..... 22
 - 4.1 Translation of the Source Questionnaire 24
 - 4.2 Sample 24
 - 4.3 Pre-testing..... 24
 - 4.4 Fielding and Response..... 24
 - 4.5 Data Editing and Occupational Coding (ISCO 2008)..... 26
- 5 Archiving of Social Networks III Data Sets..... 27
- 6 References..... 29
- Appendix 30
 - Source Questionnaire 31
 - German Questionnaire 53

1 The International Social Survey Programme

The International Social Survey Programme (ISSP) is a continuing annual programme of cross-national collaboration. It brings together pre-existing social science projects and co-ordinates research goals, thereby adding a cross-national perspective to the individual national studies.

It started late in 1983 when SCPR,¹ London, secured funds from the Nuffield Foundation to hold meetings to further international collaboration between four existing surveys – the General Social Survey (GSS), conducted by NORC in the USA, the British Social Attitudes Survey (BSA), conducted by SCPR in Great Britain, the Allgemeine Bevölkerungsumfrage der Sozialwissenschaften (ALLBUS), conducted by ZUMA² in West Germany and the National Social Science Survey (NSS), conducted by ANU in Australia. Prior to this, NORC and ZUMA had been collaborating bilaterally since 1982 on a common set of questions.

The four founding members agreed to (1) jointly develop modules dealing with important areas of social science, (2) field the modules as a fifteen-minute supplement to the regular national surveys (or a special survey if necessary), (3) include an extensive common core of background variables and (4) make the data available to the social science community as soon as possible.

Each research organisation in the ISSP funds all of its own participation costs. There are no central funds. The merging of the data into a cross-national data set is performed by GESIS². Since 1996, the archive has been aided in its work by ASEP, one of the Spanish member institutes in the ISSP. In order to meet the highest methodological standards possible, the ISSP has established its own methodology committee in 1993, which continuously compiled study monitoring reports since 1995. The current convenor of the methodology committee is FORS (Switzerland), in charge of the study monitoring reports for the ISSP since ISSP 2013.

In 2019, the ISSP had 42 members; the founding four – Australia, Germany, Great Britain and the United States – plus Austria, Bulgaria, Chile, China, Croatia, the Czech Republic, Denmark, Estonia, Finland, France, Georgia, Hungary, Iceland, India, Israel, Italy, Japan, Korea (South), Latvia, Lithuania, Mexico, New Zealand, Norway, the Philippines, Poland, Russia, Slovakia, Slovenia, South Africa, Spain, Suriname, Sweden, Switzerland, Taiwan, Thailand, Tunisia, Turkey, and Venezuela. ISSP membership varies a bit over time mostly due to funding problems and transfer gaps between principle investigators.

Further information on the ISSP as well as the addresses of the institutes and organisations involved in each country are available on the ISSP web site (<http://issp.org/>) under 'Members'.

The annual topics for the ISSP are developed over several years by a drafting group and are pre-tested in various countries. The annual plenary meeting of the ISSP then adopts the final questionnaire. ISSP questions need to be relevant to all countries and expressed in an equivalent manner in all languages. The questionnaire is drafted in British English and then translated into other languages.

The ISSP is unique in a number of ways. First, the cross-national collaboration between organisations is not *ad hoc* or intermittent, but routine and continual. Second, the ISSP makes cross-national research a basic part of the national research agenda of each participating country. Third, by combining a cross-time with a cross-national perspective, two powerful research designs are being used to study societal processes. The ISSP is also one of the few cross-national studies to conduct and publish study monitoring reports of the annual studies. These are appended to the relevant codebooks

¹ In 1999 SCPR became NCSR (National Centre for Social Research).

² In 2007 ZUMA and Zentralarchiv were integrated into GESIS and became GESIS departments.

or are downloadable from the archive web pages on the individual ISSP modules. Other projects, such as the European Values Study have, in fact, adapted the ISSP study monitoring questionnaire for their projects.

2 ISSP Modules 1985–2022

1985	Role of Government I	Attitudes towards the government plus general political attitudes.
1986	Social Networks I: Social Networks and Support Systems	Ego-centred network in the Claude Fisher tradition ("to whom would you turn") plus a series of questions concerning the structure and composition of respondents' networks.
1987	Social Inequality I	Opinions and attitudes toward inequality in terms of rich and poor and privileged and underprivileged.
1988	Family and Changing Gender Roles I	Attitudes towards women as part of the labour force and possible conflicts with traditional roles of men and women in society, general attitudes to the family.
1989	Work Orientations I	General attitudes to work and leisure, work organisation and work content.
1990	Role of Government II	A partial replication of Role of Government I (1985), with new questions.
1991	Religion I	Attitudes towards traditional religious beliefs and topics connected with secular social ideologies.
1992	Social Inequality II	A partial replication of Social Inequality I (1987), with new questions.
1993	Environment I	Attitudes to the environment, nature and pollution, together with questions assessing knowledge of science and environmental issues.
1994	Family and Changing Gender Roles II	A partial replication of Family and Changing Gender Roles I (1988), with new questions.
1995	National Identity I	Questions on attitudes to aspects of national life and culture, citizenship, minorities in society and to foreigners.
1996	Role of Government III	A partial replication of the Role of Government modules I and II (1985 and 1990), with new questions.
1997	Work Orientations II	A partial replication of Work Orientations I (1989), with new questions.
1998	Religion II	A partial replication of Religion I (1991), with new questions.
1999	Social Inequality III	A partial replication of the Social Inequality modules I and II (1987 and 1992), with new questions.
2000	Environment II	A partial replication of Environment I (1993), with new questions.
2001	Social Networks II: Social Relations and Support Systems	Based on Social Networks I – Social Networks and Support Systems (1986), with new questions.
2002	Family and Changing Gender Roles III	A partial replication of the Family and Changing Gender Roles modules I and II (1988 and 1994), with new questions.
2003	National Identity II	A partial replication of National Identity I (1995), with new questions.
2004	Citizenship I	Questions on political and social participation, civic identity and social trust; attitudes to the political system and democracy.
2005	Work Orientations III	A partial replication of the Work Orientations modules I and II (1989 and 1997), with new questions.
2006	Role of Government IV	A partial replication of the Role of Government modules I–III (1995, 1990, 1996), with new questions.
2007	Leisure Time and Sports I	Questions on leisure time activities (e.g. sports); meaning of time and leisure; preferences regarding leisure time; sociological aspects of sports.
2008	Religion III	A partial replication of Religion I and II (1991 and 1998), with new questions.
2009	Social Inequality IV	A partial replication of Social Inequality I–III (1987, 1992, and 1999), with new questions.
2010	Environment III	A partial replication of Environment I and II (1993 and 2000), with new questions.
2011	Health and Health Policy I	Questions on health status, behaviour, and perceptions of health. Attitudes to health care systems and expenditures.

2012	Family and Changing Gender Roles IV	A partial replication of Family and Changing Gender Roles I-III (1988, 1994, 2002), with new questions.
2013	National Identity III	A partial replication of National Identity I and II (1995, 2003), with new questions.
2014	Citizenship II	A partial replication of Citizenship I (2004), with new questions.
2015	Work Orientations IV	A partial replication of the Work Orientations I-III (1989, 1997, 2005) with new questions.
2016	Role of Government V	A partial replication of the Role of Government modules I-IV (1995, 1990, 1996, 2006), with new questions.
2017	Social Networks III: Social Networks and Social Resources	Based on Social Networks I - Social Networks and Support Systems (1986) and Social Networks II - Social Relations and Support Systems (2001), with new questions.
2018	Religion IV	A partial replication of Religion I-III (1991, 1998, 2008), with new questions.
2019	Social Inequality V	A partial replication of Social Inequality I-VI (1987, 1992, 1999, 2009), with new questions.
2020	Environment IV	A partial replication of Environment I, II and III (1993, 2000, 2010), with new questions.

Modules planned

2021	Health and Health Policy II	A partial replication of Health and Health Policy I (2011), with new questions.
2022	Family and Gender Roles V	A partial replication of Family and Changing Gender Roles I-IV (1988, 1994, 2002, 2012), with new questions.

3 Contents of the Module Social Networks III: Social Networks and Social Resources

The 2017 survey was based on Social Networks I - Social Networks and Support Systems (1986) and Social Networks II - Social Relations and Support Systems (2001) but is not a strict replication in terms of ISSP but a theoretically and methodologically new developed module. Thus the number of replicate questions differs from a full replication module. However, to give researchers the option to see where there are replications, adaptations and new questions, we have summarized and explained the questions' history in Table 1. ISSP modules are developed over a minimum period of two years during which a multi-national drafting group prepares several questionnaire drafts in accordance with the decisions taken at general assembly meetings. These drafts are circulated to ISSP members for input and commentary. A final version is discussed and signed off at the general assembly meeting prior to the year of fielding. The members of the drafting group for Social Networks and Social Resources Module were Switzerland (Convenor), Germany, China, Denmark, Turkey, United States, and one expert from Taiwan.

The table below outlines the topics covered in the module and indicates which were new and which were replicated. The questionnaire item numbers are given in the first column. If different, the German questionnaire numbers are included in brackets. The variables in the second column are those of the international ISSP 2017 data set.

Table 1: Contents of ISSP 2017 module
(German question numbers in brackets if differ from numbers in source questionnaire)

2017			Abbreviated version of questions	ISSP studies		
Question Numbers	Variables	No. of Items		Year	Question Numbers (German)	Variable
Position Generator: Diversity and Verticality						
1		10	Do you know a woman or a man who is ...?			
a	v1		A bus/lorry driver			
b	v2		A senior executive of a large company			
c	v3		A home or office cleaner			
d	v4		A hairdresser/barber			
e	v5		A human resource manager/personal manager			
f	v6		A lawyer			
g	v7		A car mechanic			
h	v8		A nurse			
i	v9		A police officer			
j	v10		A school teacher			

2017			Abbreviated version of questions	ISSP studies		
Question Numbers	Variables	No. of Items		Year	Question Numbers (German)	Variable
Perception and justification of social inequality						
2		4	To what extent do you agree or disagree?			
a	v11		Differences in income in [COUNTRY] are too large.	2009	6a (6a)	V32
b	v12		To be fair, differences in people's standard of living should be small.			
c	v13		It is the government's responsibility to reduce income differences between people with high and low incomes.	2009	6b (6b)	V33
d	v14		Social benefits in [COUNTRY] make people lazy.			
State/Market						
3, 4		2	Who should primarily provide...			
3	v15		health care for the sick?	2016	8a (J008a)	V32
4	v16		care for older people?	2016	8b (J008b)	V33
Social and political participation						
5		3	In the past 12 months how often have you taken part in activities...?			
a	v17		Of groups or associations for leisure, sports or culture?			
b	v18		Of political parties, political groups or associations?			
c	v19		Of charitable or religious organisations that do voluntary work?			

2017			Abbreviated version of questions	ISSP studies		
Question Numbers	Variables	No. of Items		Year	Question Numbers (German)	Variable
Empowerment						
6, 29		2				
6	v20		People like me don't have any say about what the government does	2001	38 ³ (38)	V64
29	v57		True or untrue: It is easy for me to accomplish my goals			
Social resources and support: network members						
7		5	Who would you turn to first ...			
a	v21		Help you with a household or a garden job that you can't do yourself?	1986	10a ⁴ (11a)	V49

³ Optional item in ISSP 2001

⁴ ISSP 2017 adapts from ISSP 1986. ISSP 1986 asks: "Now we'd like to ask you about some problems that can happen to anyone. First, there are some household and garden jobs you really can't do alone – for example, you may need someone to hold a ladder, or to help you move furniture. Who would you turn to first for help?" Answer categories: husband, wife, partner; mother; father; daughter; son; sister; brother; other relative including in-laws; closest friend; other friend; neighbour; someone you work with; social services, or home help; someone you pay to help; other

German ISSP 1986 asks: „In der Wohnung oder im Garten können Arbeiten anfallen, die man nicht alleine erledigen kann, z.B. ist Hilfe nötig, um eine Leiter zu halten oder Möbel zu rücken. An wen würden Sie sich zuerst wenden?" Answer categories: Ehepartner/ Partner; Mutter; Vater; Tochter; Sohn; Schwester; Bruder; Andere Verwandte (z.B. Schwager, Schwägerin, Onkel, Tante); Bester Freund/ beste Freundin; Andere Freunde/ Freundinnen; Nachbarn; Arbeitskollegen; Soziale Einrichtungen/ Haushaltshilfe; Bezahlte Helfer; Andere

2017			Abbreviated version of questions	ISSP studies		
Question Numbers	Variables	No. of Items		Year	Question Numbers (German)	Variable
b	v22		Help you around your home if you were sick and had to stay in bed?	2001	22 ⁵ (22)	V36
				1986	11a ⁶ (12a)	V51
c	v23		Be there for you if you felt depressed and wanted to talk about it?	2001	26 ⁷ (26)	V40
				1986	14a ⁸ (15a)	V57

- ⁵ ISSP 2017 adapts from ISSP 2001. ISSP 2001 asks: "Now we would like to ask you how you would get help in situations that anyone could find herself or himself in. First, suppose you had the 'flu' and had to stay in bed for a few days and needed help around the house, with shopping and so on. Who would you turn to first for help?" Answer categories: husband, wife, partner; mother; father; daughter; daughter-in-law; son; son-in-law; sister; brother; other blood relative; other in-law relative; close friend; neighbour; someone you work with; someone at a social services agency; someone you pay to help; someone else; no one
German ISSP 2001 asks: „Nun möchten wir Ihnen gerne einige Fragen zu verschiedenen Problemen stellen, die auf jeden zukommen können. Stellen Sie sich vor, Sie hätten die Grippe, müssten ein paar Tage im Bett bleiben und würden im Haushalt oder z.B. beim Einkaufen Hilfe brauchen. An wen würden Sie sich zuerst wenden?" Answer categories: (Ehe-) Partner/ (Ehe-) Partnerin; Mutter; Vater; Tochter; Schwiegertochter; Sohn; Schwiegersohn; Schwester; Bruder; Anderer Blutsverwandter; Anderer angeheirateter Verwandter; Enger Freund/ enge Freundin; Nachbar/ Nachbarin; Arbeitskollege/ Arbeitskollegin; Soziale Dienste; Jemand, den ich dafür bezahle; Andere Person; Niemand
- ⁶ ISSP 2017 adapts from ISSP 1986. ISSP 1986 asks: "Suppose you had the 'flu' and you had to stay in bed for a few days, and needed help around the home, with shopping and so on. Who would you turn to first for help?" Answer categories: husband, wife, partner; mother; father; daughter; son; sister; brother; other relative including in-laws; closest friend; other friend; neighbour; someone you work with; health visitor; church, clergy or priest; someone you pay to help; other
German ISSP 1986 asks: "Angenommen, Sie hätten die Grippe und müssten ein paar Tage im Bett bleiben: Wen würden Sie z u e r s t um Hilfe bitten, z.B. um sich um Sie zu kümmern oder um Einkäufe zu erledigen?" Answer categories: Ehepartner/ Partner; Mutter; Vater; Tochter; Sohn; Schwester; Bruder; Andere Verwandte (z.B. Schwager, Schwägerin, Onkel, Tante); Bester Freund/ beste Freundin; Andere Freunde/ Freundinnen; Nachbarn; Arbeitskollegen; Haushaltshilfe/ Sozialhelfer/ Gemeindegewandter; Kirche/ Pfarrer/ Priester; Bezahlte Helfer; Andere
- ⁷ ISSP 2017 adapts from ISSP 2001. ISSP 2001 asks: "Now suppose you felt just a bit down or depressed, and you wanted to talk about it. Who would you turn to first for help?" Answer categories: husband, wife, partner; mother; father; daughter; son; sister; brother; other blood relative; in-law relative; close friend; neighbour; someone you work with; priest or member of the clergy; family doctor; a psychologist or another professional counsellor; a self-help group; someone else; no one
German ISSP 2001 asks: "Angenommen, Sie fühlten sich etwas niedergeschlagen oder deprimiert und wollten mit jemandem darüber sprechen. Mit wem würden Sie zuerst darüber sprechen?" Answer categories: (Ehe-) Partner/ (Ehe-) Partnerin; Mutter; Vater; Tochter; Sohn; Schwester; Bruder; Anderer Blutsverwandter; Angeheirateter Verwandter; Enger Freund/ enge Freundin; Nachbar/ Nachbarin; Arbeitskollege/ Arbeitskollegin; Pfarrer/ Priester/ Anderer Geistlicher; Hausarzt, Psychologe/ anderer professioneller Ratgeber; Selbsthilfegruppe; Jemand anderes; Niemand

2017			Abbreviated version of questions	ISSP studies		
Question Numbers	Variables	No. of Items		Year	Question Numbers (German)	Variable
d	v24		Give you advice about family problems?			
e	v25		Enjoy a pleasant social occasion with?			
Social resources and support: network, state, market						
8		5	Who or where would you turn to first to...			
a	v26		Help you if you needed to borrow a large sum of money?	2001	24 ⁹ (24)	V38
b	v27		Help you if you needed to find a job?	1986	12a ¹⁰ (13a)	V53

- ⁸ ISSP 2017 adapts from ISSP 1986. ISSP 1986 asks: "Now suppose you felt just a bit down or depressed, and you wanted to talk about it. Who would you turn to first for help?" Answer categories: husband, wife, partner; mother; father; daughter; son; sister; brother; other relative including in-laws; closest friend; other friend; neighbour; someone you work with; church, clergy or priest; family doctor (GP); psychologist, psychiatrist, or other professional counsellor; other
German ISSP 1986 asks: "Angenommen, Sie fühlen sich niedergeschlagen oder depressiv und wollten mit jemandem darüber reden. Mit wem würden Sie zuerst darüber reden?" Answer categories: Ehepartner/ Partner; Mutter; Vater; Tochter; Sohn; Schwester; Bruder; Andere Verwandte (z.B. Schwager, Schwägerin, Onkel, Tante); Bester Freund/ beste Freundin; Andere Freunde/ Freundinnen; Nachbarn; Arbeitskollegen; Kirche/ Pfarrer/ Priester; Hausarzt; Psychologe/ Psychiater/ Beratungsstelle; Andere
- ⁹ ISSP 2017 adapts from ISSP 2001. ISSP 2001 asks: "Now, suppose you needed to borrow a large sum of money. Who would you turn to first for help?" Answer categories: husband, wife, partner; mother; father; daughter; son; sister; brother; other blood relative; in-law relative; god-parent; close friend; neighbour; someone you work with; employer; government or social services agency; a bank or credit union; a private money lender; someone else; no one
German ISSP 2001 asks: "Angenommen, Sie müssten sich eine hohe Geldsumme leihen. An wen würden Sie sich in diesem Fall zuerst wenden?" Answer categories: (Ehe-)Partner / (Ehe-)Partnerin; Mutter; Vater; Tochter; Sohn; Schwester; Bruder; Anderer Blutsverwandter; Angeheirateter Verwandter; Patenonkel / -tante; Enger Freund / enge Freundin; Nachbar / Nachbarin; Arbeitskollege / Arbeitskollegin; Arbeitgeber; Staatliche oder soziale Einrichtungen; Bank, Geldinstitut; Privater Geldverleiher; Jemand anderes; Niemand
- ¹⁰ ISSP 2017 adapts ISSP 1986. ISSP 1986 asks: "Suppose you needed to borrow a large sum of money. Who would you turn to first for help?" Answer categories: husband, wife, partner; mother; father; daughter; son; sister; brother; other relative, including in-laws; closest friend; other friend; neighbour; someone you work with; bank, building society or other financial institution; employer; government or social services; other
German ISSP 1986 asks: "Angenommen, Sie müssten sich eine hohe Geldsumme leihen. An wen würden Sie sich zuerst wenden?" Answer categories: Ehepartner/ Partner; Mutter; Vater; Tochter; Sohn; Schwester; Bruder; Andere Verwandte (z.B. Schwager, Schwägerin, Onkel, Tante); Bester Freund/ beste Freundin; Andere Freunde/ Freundinnen; Nachbarn; Arbeitskollegen; Bank, Geldeinstitut; Arbeitgeber; Staatliche oder soziale Einrichtungen; Andere; Niemand

2017			Abbreviated version of questions	ISSP studies		
Question Numbers	Variables	No. of Items		Year	Question Numbers (German)	Variable
c	v28		Help you with administrative problems or official paperwork?			
d	v29		Help you if you needed to find a place to live?			
e	v30		Look after you if you were seriously ill?			
Perceived integration						
9		3	How often in the past 4 weeks have you felt that...			
a	v31		You lack companionship?			
b	v32		You are isolated from others?			
c	v33		You are left out?			
Trust in others						
10, 11		2				
10	v34		How often do you think people try to take advantage of you/ try to be fair?	2014	47 (J014)	V51
11	v35		People can be trusted or you can't be too careful in dealing with people?	2014	48 (J015)	V52
Institutional trust						
12		2	How much trust you personally have in...			
a	v36		[COUNTRY]'s courts			
b	v37		Major private companies			

2017			Abbreviated version of questions	ISSP studies		
Question Numbers	Variables	No. of Items		Year	Question Numbers (German)	Variable
Norms of obligation and solidarity						
13		3	To what extent do you agree or disagree with the following statements?			
a	v38		Adult children have a duty to look after their elderly parents.	2001	31a (31a)	V51
b	v39		You should take care of yourself/your family first, before helping other people.	2001	31b (31b)	V52
c	v40		People who are better off should help friends who are less well off.	2001	31c (31c)	V53
Strain and conflict in social relations						
14-16		3				
14	v41		Does your family put pressure on you about the way you live?			
15	v42		Do you feel that your family/relatives/friends make too many demands on you?	2001	34 (34)	V58
16	v43		How often in the past 4 weeks did any important person in your life act angry with you?			
Access to and mobilisation of social relations						
17, 18		2				
17	v44		How often do you go out to eat/drink with three or more friends/acquaintances?			
18	v45		At these occasions, how often do you make new friends or acquaintances?			

2017			Abbreviated version of questions	ISSP studies		
Question Numbers	Variables	No. of Items		Year	Question Numbers (German)	Variable
Social interaction in social media era						
19, 20, 26		3				
19	v46		How many people do you have contact with on a typical weekday?	2014	22 ¹¹ (J05)	V26
20	v47		How many of these people do you see face-to-face on a typical weekday?			
26	v53		How much of your contact to your family members/close friends is done through the internet?			
Contact frequency with family and friends¹²						
21-25		5	How often do you have contact with ... you have contact with most frequently?			
21	v48		... your parent ...?	2001	9 (9) & 10 (10) ¹³ 11 (11) & 12 (12)	V12 & V13 V14 & V15
				1986	1a (1), 1b (1a), 1d (1c) 2a (2), 2b (2a), 2d (2c) ¹⁴	V4, V5, V7 V8, V9, V11

¹¹ ISSP 2017 adapts from ISSP 2014. ISSP 2014 asks: "On average, about how many people do you have contact with in a typical week day, including people you live with.

We are interested in contact on a one-to-one basis, including everyone with whom you chat, talk, or discuss matters. This can be face-to-face, by telephone, by mail, or on the internet. Please include only people you know. Please select one from the following categories that best matches your estimate."

German ISSP 2014 asks: " Mit wie vielen Menschen haben Sie im Durchschnitt an einem normalen Wochentag Kontakt? Wir meinen Kontakte mit einzelnen Personen, also wenn Sie mit jemandem reden oder diskutieren. Dies kann persönlich, telefonisch, brieflich oder über das Internet sein. Zählen Sie nur die Menschen, die Sie kennen, und denken Sie bitte auch an die, mit denen Sie zusammenwohnen. Bitte geben Sie an, welche der folgenden Kategorien Ihrer Einschätzung am besten entspricht."

¹² Some basic comparisons are possible with both ISSP 2001 and ISSP 1986 within each relationship for the person with whom R have contact most frequently.

¹³ ISSP 2001: Q9: How often visit father; Q10: Other contact with father; Q11: How often visit mother; Q12: Other contact with mother

German ISSP 2001: Q9: Wie oft besuchen oder sehen Sie Ihren Vater?; Q10: Anderer Kontakt mit Vater; Q11: Und nun einige Fragen zu Ihrer Mutter: Wie oft besuchen oder sehen Sie sie?; Q12: Anderer Kontakt mit Mutter

2017			Abbreviated version of questions	ISSP studies		
Question Numbers	Variables	No. of Items		Year	Question Numbers (German)	Variable
22	v49		... your brother/sister ...	2001	2 (2), 3 (3), 4 (4) ¹⁵ 3a (3) & 4a (4)	V5, V6, V7 V12 & V16
				1986	3b (3a) & 4b (4a) 3d (3c) & 4d (4c) ¹⁶	V13 & V17 V15 & V19
23	v50		... your adult child ...	2001	6 (6), 7 (7), 8 (8) ¹⁷ 5a (5) & 6a (6)	V9, V10, V11 V20 & v24
				1986	5b (5a) & 6b (6a) 5d (5c) & 6d (6c) ¹⁸	V21 & V25 V23 & V27

- ¹⁴ ISSP 1986: Q2a and b: How often visit father; Q2d: Other contact with father; Q1a and b: How often visit mother; Q1d: Other contact with mother
German ISSP 1986: Q2 and Q2a: Wie oft treffen Sie sich mit ihrem Vater oder besuchen sich gegenseitig?; Q2c: Anderer Kontakt mit Vater; Q1 and Q1a: Wie oft treffen Sie sich mit ihrer Mutter oder besuchen sich gegenseitig?; Q2c: Anderer Kontakt mit Mutter
- ¹⁵ ISSP 2001: Q2: With whom of these brothers and sisters most contact; Q3: How often visit this brother or sister; Q4: Other contact with this brother or sister
German ISSP 2001: Q2: Mit welchem Geschwister teil haben Sie am meisten Kontakt?; Q3: Wie oft besuchen oder sehen Sie diesen Bruder oder diese Schwester?; Q4: Anderer Kontakt mit diesem Bruder oder dieser Schwester
- ¹⁶ ISSP 1986: Q3a and 4a: With whom of these brothers and sisters most contact; Q3b and Q4b: How often visit this brother or sister; Q3d and Q4d: Other contact with this brother or sister
German ISSP 1986: Q3 and Q4: Mit wem der Brüder und Schwestern am meisten Kontakt; Q3a and Q4a: Wie oft reffen Sie sich mit ihrem Bruder / ihrer Schwester oder besuchen sich gegenseitig?; Q3c and Q4c: Anderer Kontakt mit diesem Bruder/ dieser Schwester
- ¹⁷ ISSP 2001: Q6: With whom of these children most contact; Q7: How often visit this son or daughter; Q8: Other contact with this son or daughter
German ISSP 2001: Q6: Mit welchem dieser Kinder am meisten Kontakt; Q7: Wie oft besuchen oder sehen Sie diesen Sohn oder diese Tochter?; Q8: Anderer Kontakt mit diesem Sohn oder dieser Tochter
- ¹⁸ ISSP 1986: Q5a and 6a: With whom of these children most contact; Q5b and Q6b: How often visit this son or daughter; Q5d and Q6d: Other contact with this son or daughter
German ISSP 1986: Q5 and Q6: Mit welchem dieser Kinder am meisten Kontakt; Q5a and Q6a: Wie oft besuchen oder sehen Sie diesen Sohn oder diese Tochter?; Q5c and Q6c: Anderer Kontakt mit diesem Sohn oder dieser Tochter

2017			Abbreviated version of questions	ISSP studies		
Question Numbers	Variables	No. of Items		Year	Question Numbers (German)	Variable
24	v51		... other family member ...?	2001	14a - 14f (14) ¹⁹	V17-V22
25	v52		... close friend ...?	1986	9e (10d), 9g (10f) ²⁰	V42 & V44
Health and well-being						
27, 28, 30		4				
27	v54		In general would you say your health is...?	2011	26 (I26)	V59
				2007	17 (17)	V65
28			During the past 4 weeks how often...			
a	v55		have you felt unhappy and depressed?	2011	17c (I17c)	V39
b	v56		have you felt difficulties were piling up so high that you could not overcome?			
30	v58		How satisfied are you with your life as a whole nowadays?	2012	24 ²¹ (J025)	V55
				2001	33 ²² (33)	V57

¹⁹ ISSP 2001: How often contact with...a) uncles or aunts; b) cousins; c) parents-in-law; d) brothers- or sisters-in-law; e) nieces and nephews; f) god-parents
 German ISSP 2001: Wie oft Kontakt mit... Onkel oder Tanten; Cousins oder Cousinen; Schwiegereltern; Schwäger oder Schwägerinnen; Nichten oder Neffen

²⁰ ISSP 1986: Q9e: How often visit closest friend; Q9g: Other contact with closest friend
 German ISSP 1986: Q10d: Wie oft treffen Sie sich mit ihrem/r besten Freund/in oder besuchen sich gegenseitig; Q10f: Anderer Kontakt mit bestem/r Freund/in

²¹ ISSP 2017 adapts from ISSP 2012. ISSP 2012 asks: "If you were to consider your life in general, how happy or unhappy would you say you are, on the whole?" Answer categories: Completely happy; very happy; fairly happy; neither happy nor unhappy; fairly unhappy; very unhappy; completely unhappy
 German ISSP 2012 asks: "Wenn Sie einmal Ihr Leben betrachten, was würden Sie sagen, wie glücklich oder unglücklich sind Sie alles in allem?" Answer categories: Völlig glücklich; Sehr glücklich; Ziemlich glücklich; Weder glücklich noch unglücklich; Ziemlich unglücklich; Sehr unglücklich; Völlig unglücklich

²² ISSP 2017 adapts from ISSP 2001. ISSP 2001 asks: "If you were to consider your life in general these days, how happy or unhappy would you say you are, on the whole?" Answer categories: Very happy; fairly happy; not very happy; not at all happy

2017			Abbreviated version of questions	ISSP studies		
Question Numbers	Variables	No. of Items		Year	Question Numbers (German)	Variable
Module-specific obligatory background variables: economic and cultural capital						
31, 32		2				
31	v59		Thinking of your household's income, how difficult is it to make ends meet?			
32	v60		How many languages do you speak well enough to hold a conversation?			
Supplementary optional background variable: cultural capital						
	SPDEGREE	1	What is the highest level of education that your spouse or partner attained?			
Optional items: Norms of reciprocity						
33		2	Agree/disagree with the following statements?			
a	v61		It is all right to develop friendships just because they can be of use to you.	2001	31d (31d)	V54
b	v62		When a person does a favour for you, you should feel obligated to pay back.			
Optional items: Access to and mobilisation of social relations						
34		2	When you go out to eat or drink with three or more friends or acquaintances, ...			
a	v63		does one person dominate the conversation at these occasions?			
b	v64		is consideration given to who sits near whom?			

German ISSP 2001 asks: Wenn Sie einmal Ihr Leben heute betrachten, was würden Sie sagen, wie glücklich oder unglücklich sind Sie alles in allem? Answer categories: Sehr glücklich; Ziemlich glücklich; Nicht sehr glücklich; Überhaupt nicht glücklich

2017			Abbreviated version of questions	ISSP studies		
Question Numbers	Variables	No. of Items		Year	Question Numbers (German)	Variable
Optional items: Contact frequency with other members from community						
35, 36		2	How often do you have contact with the person from your...			
35	v65		home town you have contact with most frequently?			
36	v66		religious community you have contact with most frequently?			

4 The German Module

The study description sheet below was submitted to the archive with the 2017 data. We expand somewhat the information contained in this sheet in the following sections. A detailed questionnaire on the 2017 fielding was completed by ISSP members, including Germany, in 2017 and 2018 and will be available on the GESIS ISSP micro site.

Table 2: ISSP Study Description Form: 2017 GERMANY

<i>Study title:</i>	ISSP 2017 Soziale Netzwerke und Soziale Unterstützung				
<i>Fieldwork dates:</i>	Start: 2018-04-09 End: 2018-09-26				
<i>Principal investigators:</i>	Prof. Dr. Christof Wolf, GESIS Leibniz-Institut für Sozialwissenschaften				
<i>Sample type:</i>	Two stage random sample. Names and addresses from registers of inhabitants kept by municipalities. Adults of 18 and older living in private accommodation.				
<i>Fieldwork institute:</i>	Kantar TNS (Germany)				
<i>Fieldwork methods:</i>	Self-completion questionnaire (CASI), interviewer in attendance. Background variables were asked face-to-face (CAPI).				
<i>N. of respondents:</i>	number of respondents in the final ISSP file: 1701				
		AAPOR Standard Definitions, Disposition Codes ¹	East	West	Total Germany
<i>Details about issued sample:</i>	1. Total number of starting or issued names/addresses (gross sample size) ²		1810	3941	5751
Please follow the standards laid down in AAPOR Standard Definitions: http://www.aapor.org/AAPOR_Main/media/publications/Standard-Definitions20169theditionfinal.pdf The numbers in the parentheses are those used in Tables 2 and 3 of Standard Definitions.	2. Interviews	1.0	543	1158	1701
	3. Eligible, Non-Interview	2.0			
	A. Refusal/Break-off	2.10	850	1846	2696
	B. Non-Contact	2.20	188	382	570
	C. Other	2.30			
i. Language Problems	2.33	24	135	159	
ii. Miscellaneous Other	2.31, 2.32, 2.35	111	156	267	
4. Unknown Eligibility, Non-Interview	3.0		7	19	26
5. Not Eligible	4.0				
A. Not a Residence	4.50		16	40	56
B. Vacant Residence	4.60		71	205	276
C. No Eligible Respondent	4.70				
D. Other	4.10, 4.90				
* When new sample units are added during the field period via a new dwelling units list or other standard updating procedure, these additional issued units are added to the starting number of units to make up the total gross sample size. Also, when substitution is used, the total must include the originally drawn cases plus all substitute cases.					

<i>Language(s):</i>	<i>German</i>
<i>Weight present:</i>	<i>Data-set not weighted; weighting factor stored in weight variable.</i>
<i>Weighting procedure:</i>	<i>Sample for Eastern Germany deliberately over-samples the five Eastern federal states. If all of Germany is taken as the unit of analysis (rather than the Eastern and Western states) weighting is necessary. Weighting factor for Western Germany: 1.21803499**; weighting factor for Eastern Germany: 0.5350193****; recoding of the country variable is necessary</i>
<i>Known systematic properties of sample:</i>	<i>none</i>
<i>Deviations from ISSP questionnaire:</i>	<i>none</i>
<i>Publications:</i>	<i>ISSP 2017 Methods Report on the German Study For further information see ISSP bibliography on the ISSP homepage (http://www.issp.org/about-issp/publications/)</i>

4.1 Translation of the Source Questionnaire

Two independent translations were made of the new questions in the module by translation experts. These were discussed in a group meeting with members of the ISSP team and members of the GESIS cognitive testing laboratory. A translation expert finally checked the quality of the group decisions.

4.2 Sample

The ISSP modules for 2017 (Social Networks) and 2018 (Religion) were fielded together with the ALLBUS 2018 study in a split. The ALLBUS sample in 2018 was designed to yield a representative sample of the adult population (18 years and older, no upper age cut-off) living in private households in Germany, including foreigners able to complete the questionnaire in German. The sample was drawn in a two-stage design from official registers of inhabitants kept by municipalities throughout Germany. First the communities and sample points were selected randomly. Then individuals were randomly selected from each sampling point. Full details of the sample are presented (in German) in the methods report on ALLBUS 2018 (forthcoming).

4.3 Pre-testing

The German ISSP team applies different forms of pre-tests, and for different purposes:

Every drafting group of a source questionnaire is asked during the development process to provide insights in suggested new items based on pre-tests in various countries. Pre-testing in this context can point to difficulties in comprehension of items and are useful for testing different versions of new items in a split. The ISSP follows the ask-the-same-question approach meaning that the source questionnaire is developed in one language – for the ISSP in British English – whereas the national field questionnaires base on translations of the source questionnaire. Consequently, changes due to difficulties in comprehension are best made while the source questionnaire is still being developed and tested. Germany as member of the drafting group which developed the ISSP 2017 source questionnaire has organized an online pre-test in France (518), Germany (781), and Great Britain (525) based on quota samples (age, gender, education) with 2.714 interviews in total in the respective main national language in October 2015. The respective sample sizes are added in brackets.

Pre-testing for translated versions of finalised source questionnaires differs from pre-testing of questionnaires which are in a certain, sometimes preliminary stage of development. Irrespective of what pre-test results of a translation seem to indicate, only a limited number of changes can be made if the source questionnaire has been finalised. The ordering of questions can usually not be changed, nor the format of questions or response categories, since these changes raise issues of comparability.

For the German ISSP questionnaire, a quantitative pre-test in the sense of a 'trial run' before starting the fieldwork, usually carried out already by the fieldwork institute, was run to test for various issues related to CASI (Computer Assisted Self Interview) or the questionnaire design presented by the fieldwork institute. Results indicate how long administration can take and highlight layout problems. After this pre-test, a few changes were made to the technical design of the questionnaire.

4.4 Fielding and Response

Fielding began on April 9th 2018 and ended on September 26th 2018. The ISSP module was a self-completion questionnaire administered at the end of the ALLBUS CAPI interview. A total of 1701

questionnaires were completed for the module (1158 in western states; 543 in eastern states). 99 % of ALLBUS respondents agreed to complete the ISSP module. The total ALLBUS response rate was 32.3 %. The response rate for the ISSP 2017 was 31.6 % (31.5% in western states; 31.7% in eastern states). The response rate was calculated according to the AAPOR standards (see Table 2) and results from the number of full productive interviews (1701) divided by the net sample size (5385)²³.

The 2017 ISSP module was fielded as a CASI interview (computer assisted self-interview) such as already the German ISSP 2005 – ISSP 2016. Prior to ISSP 2005, a paper and pencil self-completion questionnaire (in the following abbreviated PAPI) was used to administer the ISSP. To design the interview similar to PAPI and minimize any potential effects from options offered by a computer programme, answers were not forced; in addition changing answers and not answering were allowed. Respondents were instructed how to complete the ISSP interview on a laptop and by using a pen, in particular how to change answers, how to continue with the next question and how to go back to the questions and the already given answers.

Each question or item battery was presented on a separate screen, longer item batteries had to be split: the full introduction with the question text was shown on the first screen, the follow-up screen repeated the question text at least in abbreviated version. Codes for answer categories were usually not displayed and only presented for questions which clearly refer to these codes in the question text, e.g. I012 on trust.

While ISSP modules are designed as self-completion questionnaires, 14.5 % of the cases were administered as interviews for various reasons (14.1 % in western states; 15.3 % in eastern states). If we compare the ISSP 2017 to the twelve other ISSP surveys that were CASI administered then there is a general decrease in interviews instead of CASI: in ISSP 2005 about 27 % were interviews, in ISSP 2006 about 25 %, in ISSP 2007 about 29 %, in ISSP 2008 about 27 %, in ISSP 2009 about 22 %, in ISSP 2010 about 21 %, in ISSP 2011 about 16 %, in ISSP 2012 about 17 %, in ISSP 2013 about 16%, in ISSP 2014 about 15 %, in both ISSP 2015 and ISSP 2016 about 16 % and in ISSP 2017 about 15 %.

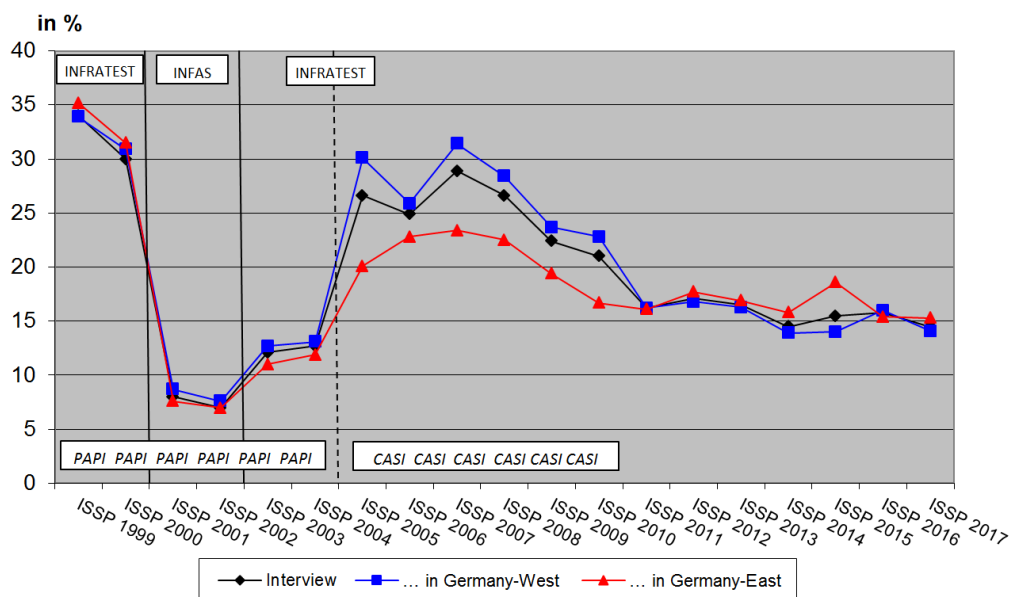


Figure 1: ISSP surveys 1999-2017

²³ The net sample size results from the gross sample size minus not eligible cases and deceased addressees (see Table 2).

If we compare the amounts of interviews in CASI administered ISSP surveys to those in PAPI administered ISSP surveys, then CASI surveys do not consistently show higher amounts of interviews than PAPI surveys (see figure 1).

All things considered, there is neither a clear institutional nor a clear mode effect. The results do not seem to reflect a specific aversion against CASI but very likely a more general aversion against self-completion. However, over the long run, one can observe a downward trend in interviews and an increasing trend towards self-completion.

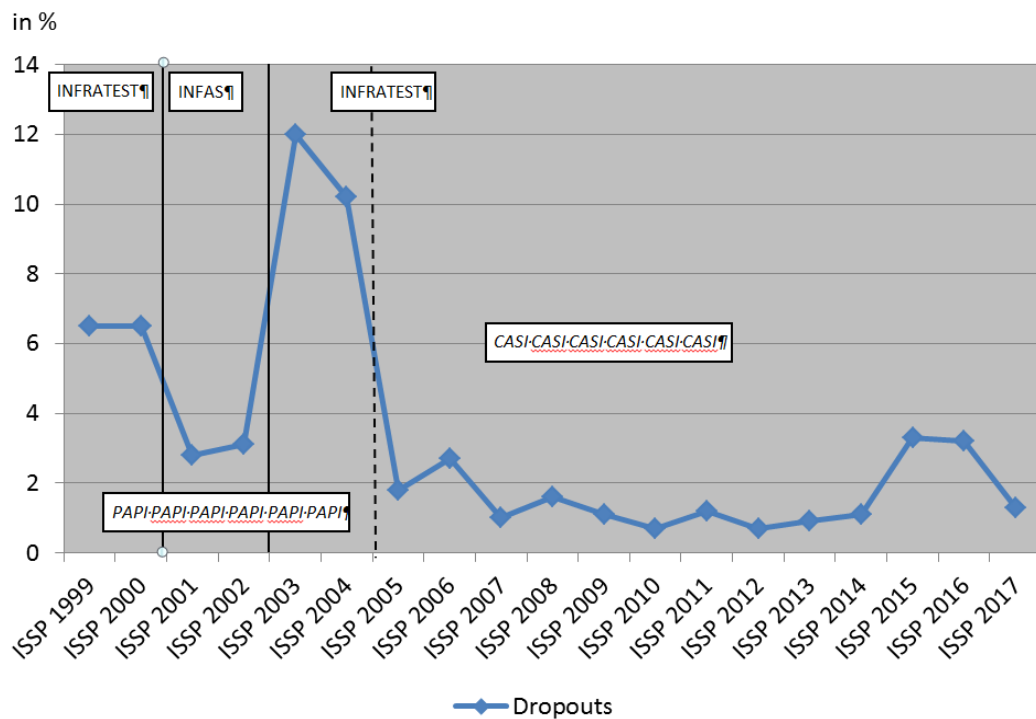


Figure 2: Dropouts 1999-2017

Dropouts can also serve as an additional indicator of CASI related problems. If dropouts dramatically increase when ISSP is run as CASI the decision to use that mode had to be reconsidered. However, analyses of the data revealed that dropout rates did not get worse by changing the mode from PAPI to CASI: between ISSP 1999 and ISSP 2004 the proportion of ALLBUS respondents who did not answer the ISSP questionnaire increased from about 6 % in ISSP 1999 to about 10 % in ISSP 2004. In the CASI surveys the corresponding dropout rates were lower with about 2 % in ISSP 2005; about 3 % in ISSP 2006; and under 3 % from ISSP 2007 to ISSP 2016. In ISSP 2017 less than 2 % of the ALLBUS respondents did not answer the ISSP questions. The change between the ALLBUS CAPI interview and the ISSP CASI seems to be smoother than between CAPI and PAPI (see figure 2).

4.5 Data Editing and Occupational Coding (ISCO 2008)

The fielding institute delivered a formally edited data set to GESIS. GESIS carried out additional data editing and prepared the data for merging in accordance with the ISSP 2017 set-up from the ISSP archive. Coding of current or former occupation was carried out by infas Institut fuer angewandte Sozialwissenschaft (ISCO 2008; for details of ISCO 2008, see, for example, International Labour Office: <http://www.ilo.org/public/english/bureau/stat/isco/isco08/>).

5 Archiving of Social Networks III Data Sets

In order to be officially archived member countries need to deliver data sets to the archive along with a study monitoring description sheet, complete a study monitoring questionnaire (SMQ) to current convener of the methodology committee, FORS (Switzerland), and, if any difficulties are noted in the SMQ, have these resolved. The first release of the ISSP 2017 Social Networks and Social Resources module (v1.0.0) is available since March 18, 2019. The final release of the ISSP 2017 Social Networks and Social Resources module (v2.0.0) is available since August 19, 2019. Data sets from Estonia and Turkey missing archiving deadlines cannot be integrated anymore but will be available for the scientific community in the near future.

Please check participation in ISSP 2017 at the GESIS ISSP microsite (<https://www.gesis.org/issp/modules/issp-modules-by-topic/social-networks/2017/>) for the most recent release via GESIS Data Catalogue DBK.

ISSP 2017: Social Networks III Data Set

ISSP members	Data integrated A=first release; B= final release C=extra data	ISSP members	Data integrated A=first release; B= final release C=extra data
Australia	B	New Zealand	A
Austria	A	Norway	
Bulgaria		Philippines	A
Chile		Poland	
China	B	Russia	A
Croatia	A	Slovak Republic	A
Czech Republic	A	Slovenia	A
Denmark	A	South Africa	B
Estonia	C	South Korea	
Finland	A	Spain	A
France	A	Suriname	B
Germany	B	Sweden	A
Georgia		Switzerland	A
Great Britain	A	Taiwan	A
Hungary	A	Thailand	A
Iceland	A	Tunisia	
India	B	Turkey	C
Israel	A	USA	B
Italy		Venezuela	
Japan	A	N of countries	First release: 22
Latvia			Final release: 30
Lithuania	B		Extra data: 2
Mexico	A		

Further information on the ISSP as well as the addresses of the institutes and organisations involved in each country are provided under the ISSP web site (<http://issp.org/>) under 'Members and addresses'.

The data were deposited at the archive department of GESIS - Data Archive for the Social Sciences (DAS), the official ISSP archive since 1986. Together with **A**nálisis **S**ociológicos, **E**conómicos y **P**olíticos (ASEP), Madrid, the archive is responsible for merging the ISSP data and producing the international merged data sets.

6 References

The American Association for Public Opinion Research (2016). *Standard Definitions. Final Dispositions of Case Codes and Outcome Rates for Surveys*. Revised 2016.

http://www.aapor.org/AAPOR_Main/media/publications/Standard-Definitions20169theditionfinal.pdf.

Konzeption und Durchführung der "Allgemeinen Bevölkerungsumfrage der Sozialwissenschaften"(ALLBUS) 2018. GESIS Papers. Mannheim (forthcoming).

Appendix

The Questionnaires (Source questionnaire in English and German Questionnaire)

The numbering of the German questionnaire differs slightly from the source questionnaire. Filter questions were asked as separate questions and not as part of the substantive questions. Obligatory background variables not included in the self-completion questionnaire were asked in the ALLBUS survey which preceded the ISSP module.

Source Questionnaire

German Questionnaire

ISSP 2017 Module on Social Networks and Social Resources

Final source questionnaire

19.07.2016

Drafting Group

Switzerland (convenor, Dominique Joye and Marlène Sapin)

Germany (Christof Wolf)

China (Yanjie Bian)

Denmark (Johannes Andersen)

Turkey (Ali Carkoglu and Ersin Kalaycioglu)

United States (Tom W. Smith and Peter Marsden)

With one expert from Taiwan (Yang-chih Fu)

Notes on the 2017 module

1. All notes which are not part of the questionnaire and intended only for members are enclosed in pointed, angle brackets (for example, translation notes).
2. All the elements in questions which require local adaptation are enclosed in square brackets. These instructions often relate to adding the name of the relevant country.
3. Translation and clarification notes are provided after the relevant question.
4. In general, if translators have difficulties when translating answer categories, they should focus upon translating the concepts expressed by the codes rather than the precise words used.
5. Item history (in blue font color) is reported above question text and should be dropped in the final translated versions. The strict repetition of previous ISSP items is indicated by the “R”s, followed by the year of the ISSP module.
6. All the substantive questions must be asked in the order presented here (Q1 to Q30). Note that there is a unique filter in Q17.
7. The additional background variables (Q31 and Q32) are also compulsory and must be asked in the section on background variables. For countries that have very similar languages (Q32), the question wording has to be adapted in order to specify that they must not be considered as distinct languages.
8. If the optional items (Q33 to Q36 and SPDEGREE) are adopted, they should be asked to all respondents. The additional background variable on partner/spouse’s highest level of education (SPDEGREE) must be asked in the background variable section in using country specific categories. As this question must be filtered for respondents who do not have a partner, a suggested order is to ask it just after PARTLIV.
9. This module is fielded with the usual ISSP background variables (a set of mostly demographical background variables, which are delivered as mandatory part of the national data sets).

Q1. Here is a list of jobs that people you know may have. These people could be family or relatives, close friends or someone else you know. By “knowing” a person, we mean that you know him/her by name and well enough to contact him/her.

If you know several people who have a job from the list below, please only tick the box for the person who you feel closest to. Each of these jobs could be held by a woman or a man.

Do you know a woman or a man who is...?

PLEASE TICK ONE BOX ON EACH LINE

	Family or relative	Close friend	Someone else I know	No one	<i>Can't choose</i>
a. a bus/lorry driver	<input type="checkbox"/>	<input type="checkbox"/>	<input type="checkbox"/>	<input type="checkbox"/>	<input type="checkbox"/>
b. a senior executive of a large company	<input type="checkbox"/>	<input type="checkbox"/>	<input type="checkbox"/>	<input type="checkbox"/>	<input type="checkbox"/>
c. a home or office cleaner	<input type="checkbox"/>	<input type="checkbox"/>	<input type="checkbox"/>	<input type="checkbox"/>	<input type="checkbox"/>
d. a hairdresser/barber	<input type="checkbox"/>	<input type="checkbox"/>	<input type="checkbox"/>	<input type="checkbox"/>	<input type="checkbox"/>
e. a human resource manager/personnel manager	<input type="checkbox"/>	<input type="checkbox"/>	<input type="checkbox"/>	<input type="checkbox"/>	<input type="checkbox"/>
f. a lawyer	<input type="checkbox"/>	<input type="checkbox"/>	<input type="checkbox"/>	<input type="checkbox"/>	<input type="checkbox"/>
g. a car mechanic	<input type="checkbox"/>	<input type="checkbox"/>	<input type="checkbox"/>	<input type="checkbox"/>	<input type="checkbox"/>
h. a nurse	<input type="checkbox"/>	<input type="checkbox"/>	<input type="checkbox"/>	<input type="checkbox"/>	<input type="checkbox"/>
i. a police officer	<input type="checkbox"/>	<input type="checkbox"/>	<input type="checkbox"/>	<input type="checkbox"/>	<input type="checkbox"/>
j. a school teacher	<input type="checkbox"/>	<input type="checkbox"/>	<input type="checkbox"/>	<input type="checkbox"/>	<input type="checkbox"/>

<TN: “Police officer” must be translated in a way that it refers to all women and men doing any type of police work (e.g. traffic enforcement, street patrol, investigation).>

<TN: “A school teacher” must be translated so that it refers to middle education teaching, i.e. to a school teacher of teenagers, aged between 12 and 15 years >.

<TN: In many languages there are distinct job titles for females and males who hold a job (e.g. waitress/waiter).

- Where it is appropriate, use only the male form assuming it is the generic title.
- Use both the female and male forms only if necessary to make it clear that both women and men can hold the occupation.

In any case it should be clear that all the occupations can be held by both females and males. >

Q2. To what extent do you agree or disagree with the following statements?

PLEASE TICK ONE BOX ON EACH LINE

	Strongly agree	Agree	Neither agree nor disagree	Disagree	Strongly disagree	Can't choose
(R ISSP2009, Q6a) a. Differences in income in [COUNTRY] are too large.	<input type="checkbox"/> 1	<input type="checkbox"/> 2	<input type="checkbox"/> 3	<input type="checkbox"/> 4	<input type="checkbox"/> 5	<input type="checkbox"/> 8
b. For a society to be fair, differences in people's standard of living should be small.	<input type="checkbox"/> 1	<input type="checkbox"/> 2	<input type="checkbox"/> 3	<input type="checkbox"/> 4	<input type="checkbox"/> 5	<input type="checkbox"/> 8
(R ISSP2009, Q6b) c. It is the responsibility of the government to reduce the differences in income between people with high incomes and those with low incomes.	<input type="checkbox"/> 1	<input type="checkbox"/> 2	<input type="checkbox"/> 3	<input type="checkbox"/> 4	<input type="checkbox"/> 5	<input type="checkbox"/> 8
d. The social benefits in [COUNTRY] make people lazy.	<input type="checkbox"/> 1	<input type="checkbox"/> 2	<input type="checkbox"/> 3	<input type="checkbox"/> 4	<input type="checkbox"/> 5	<input type="checkbox"/> 8

<TN item b: "Fair" must be translated in the sense of a just society>

<TN item b: "Standard of living": people's material circumstances>

<TN items c: "Government" might also mean "state", "public sector"; both central and local government are included.>

<TN item d: "Social benefits" must be translated so that it refers to social welfare payments provided by any level of government, local to national. It should not refer to services.>

(ISSP2016, N8a)

Q3. People have different opinions on who should provide services in [COUNTRY]. Who do you think should primarily provide health care for the sick?

PLEASE TICK <u>ONE</u> BOX ONLY

- | | |
|---|---|
| Government | <input style="width: 30px; height: 20px;" type="checkbox"/> |
| Private companies/for-profit organisations | <input style="width: 30px; height: 20px;" type="checkbox"/> |
| Non-profit organisations/charities/cooperatives | <input style="width: 30px; height: 20px;" type="checkbox"/> |
| Religious organisations | <input style="width: 30px; height: 20px;" type="checkbox"/> |
| Family, relatives or friends | <input style="width: 30px; height: 20px;" type="checkbox"/> |
| <i>Can't choose</i> | <input style="width: 30px; height: 20px;" type="checkbox"/> |

<TN: "Government" might also mean "state", "public sector"; both central or local government is included.>

<TN: "Religious organisations": if necessary include "churches", "synagogues", etc.>

<TN: "provide" is about providing the service, it is not about funding.>

(ISSP2016, N8b)

Q4. And, who do you think should primarily provide care for older people?

PLEASE TICK <u>ONE</u> BOX ONLY

- | | |
|---|---|
| Government | <input style="width: 30px; height: 20px;" type="checkbox"/> |
| Private companies/for-profit organisations | <input style="width: 30px; height: 20px;" type="checkbox"/> |
| Non-profit organisations/charities/cooperatives | <input style="width: 30px; height: 20px;" type="checkbox"/> |
| Religious organisations | <input style="width: 30px; height: 20px;" type="checkbox"/> |
| Family, relatives or friends | <input style="width: 30px; height: 20px;" type="checkbox"/> |
| <i>Can't choose</i> | <input style="width: 30px; height: 20px;" type="checkbox"/> |

<TN: "Government" might also mean "state", "public sector"; both central and local government is included.>

<TN: "Religious organisations": if necessary include "churches", "synagogues", etc.>

<TN: "provide" is about providing the service, it is not about funding.>

Some activities are done with others in organised groups, clubs or associations. The next questions are about your participation, if any, in such activities.

Q5. In the past 12 months, how often, if at all, have you taken part in activities...?

PLEASE TICK ONE BOX ON EACH LINE

	Once a week or more	One to three times a month	Several times in the past year	Once in the past year	Never	<i>Can't choose</i>
a. ... of groups or associations for leisure, sports or culture?	<input type="checkbox"/> 1	<input type="checkbox"/> 2	<input type="checkbox"/> 3	<input type="checkbox"/> 4	<input type="checkbox"/> 5	<input type="checkbox"/> 8
b. ... of political parties, political groups or political associations?	<input type="checkbox"/> 1	<input type="checkbox"/> 2	<input type="checkbox"/> 3	<input type="checkbox"/> 4	<input type="checkbox"/> 5	<input type="checkbox"/> 8
c. ... of charitable or religious organisations that do voluntary work?	<input type="checkbox"/> 1	<input type="checkbox"/> 2	<input type="checkbox"/> 3	<input type="checkbox"/> 4	<input type="checkbox"/> 5	<input type="checkbox"/> 8

<TN: "Groups" can be translated by "clubs" or "organised groups". It must not be translated in a way that refers only to informal groups, such as friends going to the pub.>

(R ISSP2001, Q38 optional)

Q6. To what extent do you agree or disagree with the following statement? People like me don't have any say about what the government does.

PLEASE TICK ONE BOX ONLY

Strongly agree	<input type="checkbox"/> 1
Agree	<input type="checkbox"/> 2
Neither agree nor disagree	<input type="checkbox"/> 3
Disagree	<input type="checkbox"/> 4
Strongly disagree	<input type="checkbox"/> 5
<i>Can't choose</i>	<input type="checkbox"/> 8

Q8. For each of the following situations, please tick one box to say who or where you would turn to first for help. If there are several choices you are equally likely to make, please tick the box for the one you would try first.

PLEASE TICK ONE BOX ON EACH LINE

Who or where would you turn to <u>first</u> to ...	Family members or close friends	Other persons	Private companies	Public services	Non-profit or religious organisations	Other organisations	No person or organisation	Can't choose
(Adapted from ISSP86, Q12a; ISSP01, Q24)								
a. ...help you if you needed to borrow a large sum of money?	<input type="checkbox"/>	<input type="checkbox"/>	<input type="checkbox"/>	<input type="checkbox"/>	<input type="checkbox"/>	<input type="checkbox"/>	<input type="checkbox"/>	<input type="checkbox"/>
b. ...help you if you needed to find a job?	<input type="checkbox"/>	<input type="checkbox"/>	<input type="checkbox"/>	<input type="checkbox"/>	<input type="checkbox"/>	<input type="checkbox"/>	<input type="checkbox"/>	<input type="checkbox"/>
c. ...help you with administrative problems or official paperwork?	<input type="checkbox"/>	<input type="checkbox"/>	<input type="checkbox"/>	<input type="checkbox"/>	<input type="checkbox"/>	<input type="checkbox"/>	<input type="checkbox"/>	<input type="checkbox"/>
d. ...help you if you needed to find a place to live?	<input type="checkbox"/>	<input type="checkbox"/>	<input type="checkbox"/>	<input type="checkbox"/>	<input type="checkbox"/>	<input type="checkbox"/>	<input type="checkbox"/>	<input type="checkbox"/>
e. ...look after you if you were seriously ill?	<input type="checkbox"/>	<input type="checkbox"/>	<input type="checkbox"/>	<input type="checkbox"/>	<input type="checkbox"/>	<input type="checkbox"/>	<input type="checkbox"/>	<input type="checkbox"/>

<TN: "Private companies" refer to profit-organisations that provide services that one has to pay for.>

<TN: "Public services" means services that government or state is responsible for providing.>

<TN item c: "administrative problems or official paperwork" means all the problems or paperwork that one encounters in dealing with the government, the state, or agencies, including forms one has to fill in, such as taxes or official forms, applications, contracts and the like. >

<TN item d: "a place to live" means here a "new home"; it could be temporary (for a while) or permanent (for a longer term). Help in finding a new home might be either practical or financial.>

Q9. The next questions are about how you feel about different aspects of your life. For each one, please indicate how often during the past 4 weeks you have felt that way.

PLEASE TICK ONE BOX ON EACH LINE

How often in the past 4 weeks have you felt that...	Never	Rarely	Sometimes	Often	Very often	Can't choose
a. ... you lack companionship?	<input type="checkbox"/>	<input type="checkbox"/>	<input type="checkbox"/>	<input type="checkbox"/>	<input type="checkbox"/>	<input type="checkbox"/>
b. ... you are isolated from others?	<input type="checkbox"/>	<input type="checkbox"/>	<input type="checkbox"/>	<input type="checkbox"/>	<input type="checkbox"/>	<input type="checkbox"/>
c. ... you are left out?	<input type="checkbox"/>	<input type="checkbox"/>	<input type="checkbox"/>	<input type="checkbox"/>	<input type="checkbox"/>	<input type="checkbox"/>

<TN item c: "left out" in the sense that one is excluded from participating in activities that others engage in.>

(R ISSP2014, Q47)

Q10. How often do you think that people would try to take advantage of you if they got the chance, and how often would they try to be fair?

PLEASE TICK ONE BOX ONLY

Try to take advantage almost all of the time	<input type="checkbox"/>
Try to take advantage most of the time	<input type="checkbox"/>
Try to be fair most of the time	<input type="checkbox"/>
Try to be fair almost all of the time	<input type="checkbox"/>
Can't choose	<input type="checkbox"/>

(R ISSP 2014, Q48)

Q11. Generally speaking, would you say that people can be trusted or that you can't be too careful in dealing with people?

PLEASE TICK ONE BOX ONLY

People can almost always be trusted	<input type="checkbox"/>
People can usually be trusted	<input type="checkbox"/>
You usually can't be too careful in dealing with people	<input type="checkbox"/>
You almost always can't be too careful in dealing with people	<input type="checkbox"/>
Can't choose	<input type="checkbox"/>

Q14. In general, do your family members put pressure on you about the way you live or organise your personal life?

PLEASE TICK ONE BOX ONLY

- | | |
|-----------------|--------------------------|
| No, never | <input type="checkbox"/> |
| Yes, but rarely | <input type="checkbox"/> |
| Yes, sometimes | <input type="checkbox"/> |
| Yes, often | <input type="checkbox"/> |
| Yes, very often | <input type="checkbox"/> |
| Can't choose | <input type="checkbox"/> |

<TN: "pressure" has to be translated in the sense of normative pressure (e.g. either preventing someone from doing things or insisting that they do things)>

(R ISSP2001, Q34)

Q15. Do you feel that your family, relatives and/or friends make too many demands on you?

PLEASE TICK ONE BOX ONLY

- | | |
|-----------------|--------------------------|
| No, never | <input type="checkbox"/> |
| Yes, but rarely | <input type="checkbox"/> |
| Yes, sometimes | <input type="checkbox"/> |
| Yes, often | <input type="checkbox"/> |
| Yes, very often | <input type="checkbox"/> |
| Can't choose | <input type="checkbox"/> |

Q16. Thinking about the important people in your life, such as your spouse or partner, your family members, or close friends, how often in the past 4 weeks did any of these people act angry or upset with you?

PLEASE TICK ONE BOX ONLY

- | | |
|--------------|--------------------------|
| Never | <input type="checkbox"/> |
| Rarely | <input type="checkbox"/> |
| Sometimes | <input type="checkbox"/> |
| Often | <input type="checkbox"/> |
| Very often | <input type="checkbox"/> |
| Can't choose | <input type="checkbox"/> |

<TN: "Family members" include in-laws>

The following questions are about your social activities.

Q17. How often do you go out to eat or drink with three or more friends or acquaintances who are not family members?

PLEASE TICK ONE BOX ONLY

- | | | |
|----------------------------|--------------------------|---------------------|
| Daily | <input type="checkbox"/> | Answer question Q18 |
| Several times a week | <input type="checkbox"/> | Answer question Q18 |
| Once a week | <input type="checkbox"/> | Answer question Q18 |
| Two to three times a month | <input type="checkbox"/> | Answer question Q18 |
| Once a month | <input type="checkbox"/> | Answer question Q18 |
| Several times a year | <input type="checkbox"/> | Answer question Q18 |
| Less often | <input type="checkbox"/> | Answer question Q18 |
| Never | <input type="checkbox"/> | Go to question Q19 |
| <i>Can't choose</i> | <input type="checkbox"/> | Answer question Q18 |

Q18. At these occasions, how often do you make new friends or acquaintances?

PLEASE TICK ONE BOX ONLY

- | | |
|---------------------|--------------------------|
| Never | <input type="checkbox"/> |
| Rarely | <input type="checkbox"/> |
| Sometimes | <input type="checkbox"/> |
| Often | <input type="checkbox"/> |
| Very often | <input type="checkbox"/> |
| <i>Can't choose</i> | <input type="checkbox"/> |

(Adapted from ISSP2014, Q22)

Q19. Please indicate about how many people do you have contact with on a typical weekday irrespective of whether you know them or not. Include anyone you chat with, talk to, or text, either face-to-face, by phone, internet or any other communication device.

PLEASE TICK ONE BOX ONLY

0-4 people	<input type="checkbox"/>
5-9	<input type="checkbox"/>
10-19	<input type="checkbox"/>
20-49	<input type="checkbox"/>
50-99	<input type="checkbox"/>
100 or more	<input type="checkbox"/>
<i>Can't choose</i>	<input type="checkbox"/>

Q20. About how many of these people do you see face-to-face on a typical weekday?

PLEASE TICK ONE BOX ONLY

All or almost all of them	<input type="checkbox"/>
Most of them	<input type="checkbox"/>
About half of them	<input type="checkbox"/>
Some of them	<input type="checkbox"/>
None or almost none of them	<input type="checkbox"/>
<i>Can't choose</i>	<input type="checkbox"/>

Q21. Please think about the parent you have contact with most frequently: How often do you have contact with that parent, either face-to-face, by phone, internet or any other communication device?

PLEASE TICK ONE BOX ONLY

<i>My parents are no longer alive</i>	<input type="checkbox"/>
	95
<i>The parent I have contact with the most frequently lives with me</i>	<input type="checkbox"/>
	96
<hr/>	
Daily	<input type="checkbox"/>
	1
Several times a week	<input type="checkbox"/>
	2
Once a week	<input type="checkbox"/>
	3
Two to three times a month	<input type="checkbox"/>
	4
Once a month	<input type="checkbox"/>
	5
Several times a year	<input type="checkbox"/>
	6
Less often	<input type="checkbox"/>
	7
Never	<input type="checkbox"/>
	8

Q22. Think about the brother or sister you have contact with most frequently: How often do you have contact with that brother or sister, either face-to-face, by phone, internet or any other communication device?

PLEASE TICK ONE BOX ONLY

<i>I do not have any brothers and sisters</i>	<input type="checkbox"/>
	95
<i>The brother or sister I have contact with the most frequently lives with me</i>	<input type="checkbox"/>
	96
<hr/>	
Daily	<input type="checkbox"/>
	1
Several times a week	<input type="checkbox"/>
	2
Once a week	<input type="checkbox"/>
	3
Two to three times a month	<input type="checkbox"/>
	4
Once a month	<input type="checkbox"/>
	5
Several times a year	<input type="checkbox"/>
	6
Less often	<input type="checkbox"/>
	7
Never	<input type="checkbox"/>
	8

Q23. Think about your adult child you have contact with most frequently: How often do you have contact with this child aged at least 18, either face-to-face, by phone, internet or any other communication device?

PLEASE TICK ONE BOX ONLY

I do not have any adult children

 95

The adult child I have contact with the most frequently lives with me

 96

Daily

 1

Several times a week

 2

Once a week

 3

Two to three times a month

 4

Once a month

 5

Several times a year

 6

Less often

 7

Never

 8

Q24. Now, think about the other family member you have contact with most frequently, aside of your spouse or partner, parents, siblings or adult children. How often do you have contact with that family member, either face-to-face, by phone, internet or any other communication device?

PLEASE TICK ONE BOX ONLY

I do not have other family members

 95

The other family member I have contact with the most frequently lives with me

 96

Daily

 1

Several times a week

 2

Once a week

 3

Two to three times a month

 4

Once a month

 5

Several times a year

 6

Less often

 7

Never

 8

Q25. And, think about the close friend you have contact with most frequently: How often do you have contact with that close friend, either face-to-face, by phone, internet or any other communication device?

PLEASE TICK ONE BOX ONLY

<i>I do not have any close friends</i>	<input type="checkbox"/>
<i>The close friend I have contact with the most frequently lives with me</i>	<input type="checkbox"/>
Daily	<input type="checkbox"/>
Several times a week	<input type="checkbox"/>
Once a week	<input type="checkbox"/>
Two to three times a month	<input type="checkbox"/>
Once a month	<input type="checkbox"/>
Several times a year	<input type="checkbox"/>
Less often	<input type="checkbox"/>
Never	<input type="checkbox"/>

Q26. Think now of your contact with all of your family members and close friends. How much of it is through text messages, mobile phones, or other communication devices that use the internet?

PLEASE TICK ONE BOX ONLY

All or almost all of it	<input type="checkbox"/>
Most of it	<input type="checkbox"/>
About half of it	<input type="checkbox"/>
Some of it	<input type="checkbox"/>
None or almost none of it	<input type="checkbox"/>
<i>I do not use any of these devices</i>	<input type="checkbox"/>
<i>Can't choose</i>	<input type="checkbox"/>

Now, we would like to ask you some questions about other aspects of your life.

(R ISSP2007, Q17; ISSP2011, Q26)

Q27. In general, would you say your health is...

PLEASE TICK ONE BOX ONLY

Excellent	<input type="checkbox"/>
Very good	<input type="checkbox"/>
Good	<input type="checkbox"/>
Fair	<input type="checkbox"/>
Poor	<input type="checkbox"/>
<i>Can't choose</i>	<input type="checkbox"/>

<TN: This refers to both physical and mental health.>

Q28. During the past 4 weeks how often...

PLEASE TICK ONE BOX ON EACH LINE

	Never	Rarely	Sometimes	Often	Very often	<i>Can't choose</i>
(R ISSP2011, Q25c) a. ...have you felt unhappy and depressed?	<input type="checkbox"/>	<input type="checkbox"/>	<input type="checkbox"/>	<input type="checkbox"/>	<input type="checkbox"/>	<input type="checkbox"/>
b. ...have you felt difficulties were piling up so high that you could not overcome them?	<input type="checkbox"/>	<input type="checkbox"/>	<input type="checkbox"/>	<input type="checkbox"/>	<input type="checkbox"/>	<input type="checkbox"/>

Q29. To what extent is the following statement true or untrue for you?

It is easy for me to accomplish my goals.

PLEASE TICK ONE BOX ONLY

Completely true	<input type="checkbox"/>
Mostly true	<input type="checkbox"/>
Somewhat true	<input type="checkbox"/>
Neither true, nor untrue	<input type="checkbox"/>
Somewhat untrue	<input type="checkbox"/>
Mostly untrue	<input type="checkbox"/>
Completely untrue	<input type="checkbox"/>
<i>Can't choose</i>	<input type="checkbox"/>

(Adapted from ISSP2012, Q24)

Q30. All things considered, how satisfied are you with your life as a whole nowadays?

PLEASE TICK ONE BOX ONLY

- | | |
|------------------------------------|--------------------------|
| Completely satisfied | <input type="checkbox"/> |
| Very satisfied | <input type="checkbox"/> |
| Fairly satisfied | <input type="checkbox"/> |
| Neither satisfied nor dissatisfied | <input type="checkbox"/> |
| Fairly dissatisfied | <input type="checkbox"/> |
| Very dissatisfied | <input type="checkbox"/> |
| Completely dissatisfied | <input type="checkbox"/> |
| <i>Can't choose</i> | <input type="checkbox"/> |

ADDITIONAL OBLIGATORY BACKGROUND VARIABLES

Q31. Thinking of your household's total income, including all the sources of income of all the members who contribute to it, how difficult or easy is it currently for your household to make ends meet?

PLEASE TICK <u>ONE</u> BOX ONLY

- | | |
|----------------------------|--------------------------|
| Very difficult | <input type="checkbox"/> |
| Fairly difficult | <input type="checkbox"/> |
| Neither easy nor difficult | <input type="checkbox"/> |
| Fairly easy | <input type="checkbox"/> |
| Very easy | <input type="checkbox"/> |
| Can't choose | <input type="checkbox"/> |

<TN on "make ends meet": As making ends meet does not exist in some languages, it can be translated by "pay for your usual necessary expenses">

Q32. How many languages do you speak well enough to hold a conversation in, including the language(s) you speak at home?

PLEASE TICK <u>ONE</u> BOX ONLY

- | | |
|------------------------|--------------------------|
| One language | <input type="checkbox"/> |
| Two languages | <input type="checkbox"/> |
| Three languages | <input type="checkbox"/> |
| Four or more languages | <input type="checkbox"/> |

< *Note for questionnaire designer on "languages": For countries that have very similar languages, specify that very similar languages or dialects must not be considered as distinct languages, e.g. Danish and Norwegian, German and Swiss-German, or Czech and Slovakian languages must be specified as counting as one language. Please adapt the question wording accordingly if needed.*>

Q35. Please think about the person from your home town or region of origin, other than your family members, you have contact with most frequently. How often do you have contact with that person, either face-to-face, by phone, internet or any other communication device?

PLEASE TICK ONE BOX ONLY

Daily	<input type="checkbox"/>
Several times a week	<input type="checkbox"/>
Once a week	<input type="checkbox"/>
Two to three times a month	<input type="checkbox"/>
Once a month	<input type="checkbox"/>
Several times a year	<input type="checkbox"/>
Less often	<input type="checkbox"/>
Never	<input type="checkbox"/>

< TN: "person from your home town or region of origin" means people (not family members) coming from the respondent's place of birth and where she or he grew up.>

Q36. Now think about the person from your religious community, other than your family members, you have contact with most frequently. How often do you have contact with that person, either face-to-face, by phone, internet or any other communication device?

PLEASE TICK ONE BOX ONLY

<i>I do not belong to any religious community</i>	<input type="checkbox"/>
Daily	<input type="checkbox"/>
Several times a week	<input type="checkbox"/>
Once a week	<input type="checkbox"/>
Two to three times a month	<input type="checkbox"/>
Once a month	<input type="checkbox"/>
Several times a year	<input type="checkbox"/>
Less often	<input type="checkbox"/>
Never	<input type="checkbox"/>

< TN: "Religious community" must be translated in a way that it does not refer to the broad general religious affiliation, but means the local religious parish, where people mix and interact with others in a temple, church or mosque.>

SUPPLEMENTARY OPTIONAL BACKGROUND VARIABLE

(Comparative SPOUSE DEGREE – derived from country-specific variable)

SPDEGREE. What is the highest level of education that your spouse or partner attained?

No formal education	<input type="text" value="0"/>
Primary school	<input type="text" value="1"/>
Lower secondary	<input type="text" value="2"/>
Upper secondary	<input type="text" value="3"/>
Post-secondary, non-tertiary	<input type="text" value="4"/>
Lower level tertiary	<input type="text" value="5"/>
Upper level tertiary	<input type="text" value="6"/>
<i>No answer</i>	<input type="text" value="9"/>

<Note for questionnaire designer:

- SPDEGREE must not be simply translated; please use country-specific degrees to cover the meaning of the response categories (the response categories and the recoding scheme must be similar to DEGREE).
- Recommendation: Ask SPDEGREE after PARTLIV and before SPWRKST>

ISSP 2017 Soziale Netzwerke und Soziale Unterstützung

Bitte drehen Sie den Laptop so, dass der Befragte die nächste Frage selbst auf dem Bildschirm ohne Ihre Hilfe beantworten kann und geben Sie ihm bitte den Stift!

Darf ich Sie bitten, jetzt diesen kurzen Fragebogen zum Thema "Soziale Netzwerke und Soziale Unterstützung" selbst auszufüllen. Es handelt sich dabei um Fragen, die international in 45 Ländern gestellt werden.

Bürger aus 45 Ländern sagen ihre Meinung zum Thema

„Soziale Netzwerke und Soziale Unterstützung“

Internationale Sozialwissenschaftliche Umfrage 2017

Wie wird's gemacht?

Antworten Sie bitte so, wie es Ihrer Meinung am besten entspricht.

So geht's:

Antippen 

oder


Zahl oder Text eingeben,

z. B.: '20' →

Um zur nächsten Frage weiter zu kommen, bitte auf tippen.

Um zur vorigen Frage zurück zu kommen, bitte auf tippen.

Möchten Sie eine Antwort ändern? Bitte eine andere Antwortmöglichkeit markieren.

Möchten Sie eine Antwort löschen? Bitte  benutzen.

Jetzt geht's los: Bitte auf tippen.

I001.

Hier sehen Sie eine Liste von Berufen, in denen vielleicht Freunde, Verwandte oder Bekannte von Ihnen arbeiten.

Es geht um alle Menschen, die Sie namentlich und gut genug kennen, um mit ihnen Kontakt aufzunehmen.

Wenn Sie mehrere Menschen kennen, die in einem dieser Berufe arbeiten, berücksichtigen Sie bitte nur die Person, der Sie sich am nächsten fühlen. Jeder dieser Berufe könnte sowohl von einer Frau als auch von einem Mann ausgeübt werden.

Kennen Sie eine Frau oder einen Mann mit folgenden Berufen?

→ Bitte machen Sie in JEDER Zeile eine Markierung!

		Familien- mitglied oder Verwandte/r	Guter Freund/ gute Freundin	Bekannte/r	Niemand	Kann ich nicht sagen
a.	Bus- oder LKW-Fahrer/in	<input type="checkbox"/>	<input type="checkbox"/>	<input type="checkbox"/>	<input type="checkbox"/>	<input type="checkbox"/>
b.	Mitglied der Geschäftsführung eines großen Unternehmens	<input type="checkbox"/>	<input type="checkbox"/>	<input type="checkbox"/>	<input type="checkbox"/>	<input type="checkbox"/>
c.	Reinigungskraft	<input type="checkbox"/>	<input type="checkbox"/>	<input type="checkbox"/>	<input type="checkbox"/>	<input type="checkbox"/>
d.	Friseur/in	<input type="checkbox"/>	<input type="checkbox"/>	<input type="checkbox"/>	<input type="checkbox"/>	<input type="checkbox"/>
e.	Leiter/in einer Personalabteilung	<input type="checkbox"/>	<input type="checkbox"/>	<input type="checkbox"/>	<input type="checkbox"/>	<input type="checkbox"/>
f.	Rechtsanwalt/Rechtsanwältin	<input type="checkbox"/>	<input type="checkbox"/>	<input type="checkbox"/>	<input type="checkbox"/>	<input type="checkbox"/>
g.	Automechaniker/in	<input type="checkbox"/>	<input type="checkbox"/>	<input type="checkbox"/>	<input type="checkbox"/>	<input type="checkbox"/>
h.	Krankenschwester/Krankenpfleger	<input type="checkbox"/>	<input type="checkbox"/>	<input type="checkbox"/>	<input type="checkbox"/>	<input type="checkbox"/>
i.	Polizist/in	<input type="checkbox"/>	<input type="checkbox"/>	<input type="checkbox"/>	<input type="checkbox"/>	<input type="checkbox"/>
j.	Lehrer/in	<input type="checkbox"/>	<input type="checkbox"/>	<input type="checkbox"/>	<input type="checkbox"/>	<input type="checkbox"/>

Codes nur für Programmierung

1

2

3

4

8

Batterie wird wegen ihres Umfangs auf zwei Bildschirmseiten abgefragt. Neue Bildschirmseite nach Item E:

→ Fortsetzung zu Frage I001; gekürzter Fragetext: Kennen Sie eine Frau oder einen Mann mit folgenden Berufen?, Instruktion und Antwortskala werden wiederholt.

I002.

Inwieweit stimmen Sie den folgenden Aussagen zu oder nicht?

→ Bitte machen Sie in JEDER Zeile eine Markierung!

		Stimme voll und ganz zu	Stimme zu	Weder noch	Stimme nicht zu	Stimme überhaupt nicht zu	Kann ich nicht sagen
a.	Die Einkommensunterschiede in Deutschland sind zu groß.	<input type="checkbox"/>	<input type="checkbox"/>	<input type="checkbox"/>	<input type="checkbox"/>	<input type="checkbox"/>	<input type="checkbox"/>
b.	In einer gerechten Gesellschaft sollte es nur geringe Unterschiede im Lebensstandard der Menschen geben.	<input type="checkbox"/>	<input type="checkbox"/>	<input type="checkbox"/>	<input type="checkbox"/>	<input type="checkbox"/>	<input type="checkbox"/>
c.	Es ist Aufgabe des Staates, die Einkommensunterschiede zwischen den Menschen mit hohem Einkommen und solchen mit niedrigem Einkommen zu verringern.	<input type="checkbox"/>	<input type="checkbox"/>	<input type="checkbox"/>	<input type="checkbox"/>	<input type="checkbox"/>	<input type="checkbox"/>
d.	Die Sozialleistungen in Deutschland führen dazu, dass sich die Menschen darauf ausruhen.	<input type="checkbox"/>	<input type="checkbox"/>	<input type="checkbox"/>	<input type="checkbox"/>	<input type="checkbox"/>	<input type="checkbox"/>
	<i>Codes nur für Programmierung</i>	1	2	3	4	5	8

I003.

Es gibt unterschiedliche Meinungen dazu, wer bestimmte Dienstleistungen in Deutschland übernehmen sollte. Wer sollte Ihrer Meinung nach hauptsächlich für die Erbringung folgender Dienstleistungen zuständig sein?

Gesundheitsversorgung von Kranken

→ Nur EINE Markierung möglich!

Der Staat	<input type="checkbox"/>	1
Private Unternehmen/gewinnorientierte Organisationen	<input type="checkbox"/>	2
Gemeinnützige Organisationen/Wohlfahrtsorganisationen/ Genossenschaften	<input type="checkbox"/>	3
Kirchen, Glaubensgemeinschaften und religiöse Einrichtungen	<input type="checkbox"/>	4
Familie, Verwandte oder Freunde	<input type="checkbox"/>	5
<i>Kann ich nicht sagen</i>	<input type="checkbox"/>	8

Codes nur für Programmierung

I004.

Betreuung und Pflege von älteren Menschen

→ Nur EINE Markierung möglich!

Der Staat	<input type="checkbox"/>	1
Private Unternehmen/gewinnorientierte Organisationen	<input type="checkbox"/>	2
Gemeinnützige Organisationen/Wohlfahrtsorganisationen/ Genossenschaften	<input type="checkbox"/>	3
Kirchen, Glaubensgemeinschaften und religiöse Einrichtungen	<input type="checkbox"/>	4
Familie, Verwandte oder Freunde	<input type="checkbox"/>	5
<i>Kann ich nicht sagen</i>	<input type="checkbox"/>	8

Codes nur für Programmierung

I005.

Manche Aktivitäten finden in organisierten Gruppen oder in Vereinen statt.

Bei den folgenden Fragen geht es um Ihre Teilnahme an diesen Aktivitäten.

Wie oft haben Sie sich, wenn überhaupt, in den vergangenen 12 Monaten an Aktivitäten beteiligt von...

→ Bitte machen Sie in JEDER Zeile eine Markierung!

		Mindestens einmal in der Woche	Ein- bis dreimal im Monat	Mehrmals in den vergang- enen 12 Monaten	Einmal in den vergang- enen 12 Monaten	Nie	<i>Kann ich nicht sagen</i>
a.	Gruppen oder Vereinen in Freizeit, Sport oder Kultur?	<input type="checkbox"/>	<input type="checkbox"/>	<input type="checkbox"/>	<input type="checkbox"/>	<input type="checkbox"/>	<input type="checkbox"/>
b.	politischen Parteien oder anderen politischen Grup- pierungen und Organisa- tionen?	<input type="checkbox"/>	<input type="checkbox"/>	<input type="checkbox"/>	<input type="checkbox"/>	<input type="checkbox"/>	<input type="checkbox"/>
c.	wohltätigen oder religiösen Organisationen, die ehren- amtlich tätig sind?	<input type="checkbox"/>	<input type="checkbox"/>	<input type="checkbox"/>	<input type="checkbox"/>	<input type="checkbox"/>	<input type="checkbox"/>

Codes nur für Programmierung 1 2 3 4 5 8

I006.

Inwieweit stimmen Sie der folgenden Aussage zu oder nicht zu?

Menschen wie ich haben keinen Einfluss darauf, was die Regierung macht.

→ Nur EINE Markierung möglich!

Stimme voll und ganz zu	<input type="checkbox"/>	1
Stimme zu	<input type="checkbox"/>	2
Weder noch	<input type="checkbox"/>	3
Stimme nicht zu	<input type="checkbox"/>	4
Stimme überhaupt nicht zu	<input type="checkbox"/>	5
<i>Kann ich nicht sagen</i>	<input type="checkbox"/>	8

Codes nur für Programmierung

I007.

In diesem Abschnitt geht es darum, wen Sie in verschiedenen Situationen um Unterstützung bitten würden.

Bitte geben Sie für jede der folgenden Situationen an, wen Sie zuerst um Hilfe bitten würden. Wenn es mehrere Personen gibt, an die Sie sich wenden könnten, geben Sie bitte die Person an, der Sie sich am nächsten fühlen.

→ Bitte machen Sie in JEDER Zeile eine Markierung!

An wen würden Sie sich zuerst wenden, wenn Sie...

		An...							Kann ich nicht sagen
		ein Familien- mitglied	jemanden aus Ihrer Verwand- schaft	einen guten Freund/ eine gute Freundin	einen Nachbar/ eine Nachbarin	einen Arbeits- kollegen/ eine Arbeits- kollegin	jemand anderes	niemanden	
a.	Hilfe bei Arbeiten in Haushalt oder Garten bräuchten, die Sie nicht allein erledigen können?	<input type="checkbox"/>	<input type="checkbox"/>	<input type="checkbox"/>	<input type="checkbox"/>	<input type="checkbox"/>	<input type="checkbox"/>	<input type="checkbox"/>	<input type="checkbox"/>
b.	Hilfe im Haushalt bräuchten, weil Sie ein paar Tage krank im Bett bleiben müssen?	<input type="checkbox"/>	<input type="checkbox"/>	<input type="checkbox"/>	<input type="checkbox"/>	<input type="checkbox"/>	<input type="checkbox"/>	<input type="checkbox"/>	<input type="checkbox"/>
c.	sich niedergeschlagen oder deprimiert fühlen und mit jemandem darüber sprechen wollten?	<input type="checkbox"/>	<input type="checkbox"/>	<input type="checkbox"/>	<input type="checkbox"/>	<input type="checkbox"/>	<input type="checkbox"/>	<input type="checkbox"/>	<input type="checkbox"/>
d.	Rat bei familiären Problemen bräuchten?	<input type="checkbox"/>	<input type="checkbox"/>	<input type="checkbox"/>	<input type="checkbox"/>	<input type="checkbox"/>	<input type="checkbox"/>	<input type="checkbox"/>	<input type="checkbox"/>
e.	mit jemandem etwas Schönes unternehmen wollten?	<input type="checkbox"/>	<input type="checkbox"/>	<input type="checkbox"/>	<input type="checkbox"/>	<input type="checkbox"/>	<input type="checkbox"/>	<input type="checkbox"/>	<input type="checkbox"/>

Codes nur für Programmierung

1

2

3

4

5

6

7

8

Batterie wird wegen ihres Umfanges auf zwei Bildschirmseiten abgefragt. Neue Bildschirmseite nach Item B:

→ Fortsetzung zu Frage I007; gekürzter Fragetext: An wen würden Sie sich zuerst wenden, wenn Sie...?, Instruktion und Antwortskala werden wiederholt.

I008.

Bitte geben Sie für jede der folgenden Situationen an, wen Sie zuerst um Hilfe bitten würden. Wenn für Sie mehrere Möglichkeiten gleichermaßen infrage kommen, geben Sie bitte an, bei wem Sie es zuerst versuchen würden.

→ Bitte machen Sie in JEDER Zeile eine Markierung!

An wen oder wohin würden Sie sich zuerst wenden, wenn Sie...

An...		die Familie oder gute Freunde	andere Leute	private Dienst- leister	öffent- liche Stellen	Gemein- nützige oder religiöse Organi- sationen	andere Organi- sationen	niemanden	Kann ich nicht sagen
a.	Hilfe bräuchten, weil Sie eine hohe Geldsumme leihen müssen?	<input type="checkbox"/>	<input type="checkbox"/>	<input type="checkbox"/>	<input type="checkbox"/>	<input type="checkbox"/>	<input type="checkbox"/>	<input type="checkbox"/>	<input type="checkbox"/>
b.	Hilfe bräuchten, weil Sie Arbeit suchen?	<input type="checkbox"/>	<input type="checkbox"/>	<input type="checkbox"/>	<input type="checkbox"/>	<input type="checkbox"/>	<input type="checkbox"/>	<input type="checkbox"/>	<input type="checkbox"/>
c.	Hilfe beim Umgang mit Behörden oder mit amtlichen Formularen bräuchten?	<input type="checkbox"/>	<input type="checkbox"/>	<input type="checkbox"/>	<input type="checkbox"/>	<input type="checkbox"/>	<input type="checkbox"/>	<input type="checkbox"/>	<input type="checkbox"/>
d.	Hilfe bei der Wohnungssuche bräuchten?	<input type="checkbox"/>	<input type="checkbox"/>	<input type="checkbox"/>	<input type="checkbox"/>	<input type="checkbox"/>	<input type="checkbox"/>	<input type="checkbox"/>	<input type="checkbox"/>
e.	ernsthaft erkrankt wären und Hilfe bräuchten?	<input type="checkbox"/>	<input type="checkbox"/>	<input type="checkbox"/>	<input type="checkbox"/>	<input type="checkbox"/>	<input type="checkbox"/>	<input type="checkbox"/>	<input type="checkbox"/>

Codes nur für Programmierung

1 2 3 4 5 6 7 8

I009.

In den nächsten Fragen geht es um Ihre Gefühle in verschiedenen Lebenslagen. Bitte geben Sie an, wie häufig Sie sich in den vergangenen 4 Wochen wie unten beschrieben gefühlt haben.

→ Bitte machen Sie in JEDER Zeile eine Markierung!

Wie häufig hatten Sie in den vergangenen 4 Wochen das Gefühl, dass...

		Nie	Selten	Manchmal	Oft	Sehr oft	Kann ich nicht sagen
a.	es Ihnen an Gesellschaft fehlt?	<input type="checkbox"/>	<input type="checkbox"/>	<input type="checkbox"/>	<input type="checkbox"/>	<input type="checkbox"/>	<input type="checkbox"/>
b.	Sie einsam sind?	<input type="checkbox"/>	<input type="checkbox"/>	<input type="checkbox"/>	<input type="checkbox"/>	<input type="checkbox"/>	<input type="checkbox"/>
c.	Sie ausgeschlossen werden?	<input type="checkbox"/>	<input type="checkbox"/>	<input type="checkbox"/>	<input type="checkbox"/>	<input type="checkbox"/>	<input type="checkbox"/>

Codes nur für Programmierung

1 2 3 4 5 8

I010.

Wie oft würden andere Leute bei passender Gelegenheit versuchen, Sie zu übervorteilen oder aber versuchen, sich Ihnen gegenüber fair zu verhalten?

→ Nur *EINE* Markierung möglich!

Andere Leute würden...

fast immer versuchen, mich zu übervorteilen	<input type="checkbox"/>	1
meistens versuchen, mich zu übervorteilen	<input type="checkbox"/>	2
meistens versuchen, sich mir gegenüber fair zu verhalten	<input type="checkbox"/>	3
fast immer versuchen, sich mir gegenüber fair zu verhalten	<input type="checkbox"/>	4
<hr/>		
<i>Kann ich nicht sagen</i>	<input type="checkbox"/>	8

Codes nur für Programmierung

I011.

Ganz allgemein, was meinen Sie: Kann man Menschen vertrauen oder kann man im Umgang mit Menschen nicht vorsichtig genug sein?

→ Nur *EINE* Markierung möglich!

Man kann...

Menschen fast immer vertrauen	<input type="checkbox"/>	1
Menschen normalerweise vertrauen	<input type="checkbox"/>	2
normalerweise nicht vorsichtig genug sein im Umgang mit Menschen	<input type="checkbox"/>	3
fast nie vorsichtig genug sein im Umgang mit Menschen	<input type="checkbox"/>	4
<hr/>		
<i>Kann ich nicht sagen</i>	<input type="checkbox"/>	8

Codes nur für Programmierung

I012.

Bitte geben Sie auf einer Skala von 0 bis 10 an, wie sehr Sie den folgenden Einrichtungen vertrauen. 0 bedeutet „überhaupt kein Vertrauen“ und 10 bedeutet „vollkommenes Vertrauen“.

→ Bitte machen Sie in *JEDER* Zeile eine Markierung!

Wieviel Vertrauen haben Sie in...	Überhaupt kein Vertrauen											Vollkommenes Vertrauen	<i>Kann ich nicht sagen</i>	
	00	01	02	03	04	05	06	07	08	09	10			
a. deutsche Gerichte	<input type="checkbox"/>	<input type="checkbox"/>	<input type="checkbox"/>	<input type="checkbox"/>	<input type="checkbox"/>	<input type="checkbox"/>	<input type="checkbox"/>	<input type="checkbox"/>	<input type="checkbox"/>	<input type="checkbox"/>	<input type="checkbox"/>	<input type="checkbox"/>	<input type="checkbox"/>	<input type="checkbox"/>
b. große Privatunternehmen in Deutschland	<input type="checkbox"/>	<input type="checkbox"/>	<input type="checkbox"/>	<input type="checkbox"/>	<input type="checkbox"/>	<input type="checkbox"/>	<input type="checkbox"/>	<input type="checkbox"/>	<input type="checkbox"/>	<input type="checkbox"/>	<input type="checkbox"/>	<input type="checkbox"/>	<input type="checkbox"/>	<input type="checkbox"/>
	0	1	2	3	4	5	6	7	8	9	10		98	

Codes in rot nur für Programmierung

I013.

Inwieweit stimmen Sie den folgenden Aussagen zu oder nicht zu?

→ Bitte machen Sie in JEDER Zeile eine Markierung!

		Stimme voll und ganz zu	Stimme zu	Weder noch	Stimme nicht zu	Stimme überhaupt nicht zu	Kann ich nicht sagen
a.	Erwachsene Kinder haben die Pflicht, sich um Ihre betagten Eltern zu kümmern.	<input type="checkbox"/>	<input type="checkbox"/>	<input type="checkbox"/>	<input type="checkbox"/>	<input type="checkbox"/>	<input type="checkbox"/>
b.	Man sollte sich zuerst um sich selbst und seine Familie kümmern, bevor man anderen Menschen hilft.	<input type="checkbox"/>	<input type="checkbox"/>	<input type="checkbox"/>	<input type="checkbox"/>	<input type="checkbox"/>	<input type="checkbox"/>
c.	Menschen, denen es finanziell besser geht, sollten Freunden helfen, denen es weniger gut geht.	<input type="checkbox"/>	<input type="checkbox"/>	<input type="checkbox"/>	<input type="checkbox"/>	<input type="checkbox"/>	<input type="checkbox"/>
<i>Codes nur für Programmierung</i>		1	2	3	4	5	8

I014.

Ganz allgemein betrachtet – setzt Ihre Familie Sie wegen Ihrer Lebensweise oder der Gestaltung Ihres Privatlebens unter Druck?

→ Nur EINE Markierung möglich!

Nein, nie	<input type="checkbox"/>	1
Ja, aber selten	<input type="checkbox"/>	2
Ja, manchmal	<input type="checkbox"/>	3
Ja, oft	<input type="checkbox"/>	4
Ja, sehr oft	<input type="checkbox"/>	5
<i>Kann ich nicht sagen</i>	<input type="checkbox"/>	8

Codes nur für Programmierung

I015.

Haben Sie das Gefühl, dass Ihre Familie, Ihre Verwandten und/oder Ihre Freunde zu hohe Ansprüche an Sie stellen?

→ Nur EINE Markierung möglich!

Nein, nie	<input type="checkbox"/>	1
Ja, aber selten	<input type="checkbox"/>	2
Ja, manchmal	<input type="checkbox"/>	3
Ja, oft	<input type="checkbox"/>	4
Ja, sehr oft	<input type="checkbox"/>	5
<i>Kann ich nicht sagen</i>	<input type="checkbox"/>	8

Codes nur für Programmierung

I016.

Denken Sie nun bitte an die wichtigen Personen in Ihrem Leben wie z. B. Ihren (Ehe-)Partner, Ihre Familie oder Ihre guten Freunde. Wie häufig hat sich jemand von diesen Personen in den vergangenen 4 Wochen Ihnen gegenüber verärgert verhalten?

→ Nur EINE Markierung möglich!

Nie	<input type="checkbox"/>	1
Selten	<input type="checkbox"/>	2
Manchmal	<input type="checkbox"/>	3
Oft	<input type="checkbox"/>	4
Sehr oft	<input type="checkbox"/>	5
<hr/>		
Kann ich nicht sagen	<input type="checkbox"/>	8
<i>Codes nur für Programmierung</i>		

I017.

Bei den folgenden Fragen geht es darum, was Sie mit anderen Menschen unternehmen.

Wie oft gehen Sie mit drei oder mehr Freunden oder Bekannten etwas essen oder trinken?

→ Nur EINE Markierung möglich!

Täglich	<input type="checkbox"/>	1
Mehrmals in der Woche	<input type="checkbox"/>	2
Einmal in der Woche	<input type="checkbox"/>	3
Zwei- oder dreimal im Monat	<input type="checkbox"/>	4
Einmal im Monat	<input type="checkbox"/>	5
Mehrmals im Jahr	<input type="checkbox"/>	6
Seltener	<input type="checkbox"/>	7
Nie	<input type="checkbox"/>	8
<hr/>		
Kann ich nicht sagen	<input type="checkbox"/>	98
<i>Codes nur für Programmierung; Filterführung programmieren</i>		
<i>FILTER: Wenn Frage 17=8, dann Frage 18 überspringen und weiter mit Frage 19.</i>		

I018.

Wie häufig schließen Sie bei diesen Gelegenheiten neue Freundschaften?

→ Nur EINE Markierung möglich!

Nie	<input type="checkbox"/>	1
Selten	<input type="checkbox"/>	2
Manchmal	<input type="checkbox"/>	3
Oft	<input type="checkbox"/>	4
Sehr oft	<input type="checkbox"/>	5
<hr/>		
Kann ich nicht sagen	<input type="checkbox"/>	8
<i>Codes nur für Programmierung</i>		

I019.

Mit wie vielen Menschen ungefähr haben Sie an einem ganz normalen Wochentag Kontakt, ganz gleich, ob Sie diese kennen oder nicht? Bitte berücksichtigen Sie alle Arten von mündlichen und schriftlichen Kontakten (persönlich, telefonisch, über das Internet oder über andere Dienste bzw. Geräte).

→ Nur EINE Markierung möglich!

0-4 Personen	<input type="checkbox"/>	1
5-9	<input type="checkbox"/>	2
10-19	<input type="checkbox"/>	3
20-49	<input type="checkbox"/>	4
50-99	<input type="checkbox"/>	5
100 oder mehr	<input type="checkbox"/>	6
<i>Kann ich nicht sagen</i>	<input type="checkbox"/>	8

Codes nur für Programmierung

I020.

Wie viele dieser Menschen sehen Sie an einem ganz normalen Wochentag persönlich?

→ Nur EINE Markierung möglich!

Alle oder fast alle	<input type="checkbox"/>	1
Die meisten	<input type="checkbox"/>	2
Etwa die Hälfte	<input type="checkbox"/>	3
Einige	<input type="checkbox"/>	4
Keinen oder fast keinen	<input type="checkbox"/>	5
<i>Kann ich nicht sagen</i>	<input type="checkbox"/>	8

Codes nur für Programmierung

I021.

Denken Sie bitte an den Elternteil, mit dem Sie am häufigsten Kontakt haben. Wie oft haben Sie Kontakt mit diesem Elternteil – sei es persönlich, telefonisch, über das Internet oder über andere Dienste bzw. Geräte?

→ Nur EINE Markierung möglich!

<i>Meine Eltern leben nicht mehr.</i>	<input type="checkbox"/>	95
<i>Der Elternteil, mit dem ich am häufigsten Kontakt habe, wohnt mit mir im selben Haushalt.</i>	<input type="checkbox"/>	96
Täglich	<input type="checkbox"/>	1
Mehrmals in der Woche	<input type="checkbox"/>	2
Einmal in der Woche	<input type="checkbox"/>	3
Zwei- oder dreimal im Monat	<input type="checkbox"/>	4
Einmal im Monat	<input type="checkbox"/>	5
Mehrmals im Jahr	<input type="checkbox"/>	6
Seltener	<input type="checkbox"/>	7
Nie	<input type="checkbox"/>	8

Codes nur für Programmierung

I022.

Denken Sie bitte an den Bruder oder die Schwester, mit dem/der Sie am häufigsten Kontakt haben. Wie oft haben Sie Kontakt mit diesem Bruder oder dieser Schwester – sei es persönlich, telefonisch, über das Internet oder über andere Dienste bzw. Geräte?

→ Nur EINE Markierung möglich!

<i>Ich habe keine Geschwister.</i>	<input type="checkbox"/>	95
<i>Der Bruder bzw. die Schwester, mit dem/der ich am häufigsten Kontakt habe, wohnt mit mir im selben Haushalt.</i>	<input type="checkbox"/>	96
Täglich	<input type="checkbox"/>	1
Mehrmals in der Woche	<input type="checkbox"/>	2
Einmal in der Woche	<input type="checkbox"/>	3
Zwei- oder dreimal im Monat	<input type="checkbox"/>	4
Einmal im Monat	<input type="checkbox"/>	5
Mehrmals im Jahr	<input type="checkbox"/>	6
Seltener	<input type="checkbox"/>	7
Nie	<input type="checkbox"/>	8

Codes nur für Programmierung

I023.

Bitte denken Sie an das volljährige Kind, mit dem Sie am häufigsten Kontakt haben. Wie oft haben Sie Kontakt mit diesem Kind – sei es persönlich, telefonisch, über das Internet oder über andere Dienste bzw. Geräte?

→ Nur EINE Markierung möglich!

<i>Ich habe keine volljährigen Kinder.</i>	<input type="checkbox"/>	95
<i>Das volljährige Kind, mit dem ich am häufigsten Kontakt habe, wohnt mit mir im selben Haushalt.</i>	<input type="checkbox"/>	96
Täglich	<input type="checkbox"/>	1
Mehrmals in der Woche	<input type="checkbox"/>	2
Einmal in der Woche	<input type="checkbox"/>	3
Zwei- oder dreimal im Monat	<input type="checkbox"/>	4
Einmal im Monat	<input type="checkbox"/>	5
Mehrmals im Jahr	<input type="checkbox"/>	6
Seltener	<input type="checkbox"/>	7
Nie	<input type="checkbox"/>	8

Codes nur für Programmierung

I024.

Denken Sie nun bitte an das Familienmitglied – außer Ihrem (Ehe-)Partner/Ihrer (Ehe-)Partnerin, Ihren Eltern, Geschwistern oder volljährigen Kindern –, mit dem Sie am häufigsten Kontakt haben. Wie oft haben Sie Kontakt mit diesem Familienmitglied, sei es persönlich, telefonisch, über das Internet oder über andere Dienste bzw. Geräte?

→ Nur *EINE* Markierung möglich!

<i>Ich habe keine anderen Familienmitglieder.</i>	<input type="checkbox"/>	95
<i>Das andere Familienmitglied, mit dem ich am häufigsten Kontakt habe, wohnt mit mir im selben Haushalt.</i>	<input type="checkbox"/>	96
Täglich	<input type="checkbox"/>	1
Mehrmals in der Woche	<input type="checkbox"/>	2
Einmal in der Woche	<input type="checkbox"/>	3
Zwei- oder dreimal im Monat	<input type="checkbox"/>	4
Einmal im Monat	<input type="checkbox"/>	5
Mehrmals im Jahr	<input type="checkbox"/>	6
Seltener	<input type="checkbox"/>	7
Nie	<input type="checkbox"/>	8

Codes nur für Programmierung

I025.

Und denken Sie an den guten Freund bzw. die gute Freundin, mit dem/der Sie am häufigsten Kontakt haben. Wie oft haben Sie mit diesem Freund bzw. dieser Freundin Kontakt – sei es persönlich, telefonisch, über das Internet oder über andere Dienste bzw. Geräte?

→ Nur *EINE* Markierung möglich!

<i>Ich habe keinen guten Freund/keine gute Freundin.</i>	<input type="checkbox"/>	95
<i>Der gute Freund bzw. die gute Freundin, mit dem/der ich am häufigsten Kontakt habe, wohnt mit mir im selben Haushalt.</i>	<input type="checkbox"/>	96
Täglich	<input type="checkbox"/>	1
Mehrmals in der Woche	<input type="checkbox"/>	2
Einmal in der Woche	<input type="checkbox"/>	3
Zwei- oder dreimal im Monat	<input type="checkbox"/>	4
Einmal im Monat	<input type="checkbox"/>	5
Mehrmals im Jahr	<input type="checkbox"/>	6
Seltener	<input type="checkbox"/>	7
Nie	<input type="checkbox"/>	8

Codes nur für Programmierung

I026.

Denken Sie nun an Ihre Kontakte mit allen Familienmitgliedern und guten Freunden. Wie viele davon laufen über Textnachrichten, Smartphones oder (andere) Geräte, die das Internet nutzen?

→ Nur *EINE* Markierung möglich!

Alle oder fast alle	<input type="checkbox"/>	1
Die meisten	<input type="checkbox"/>	2
Etwa die Hälfte	<input type="checkbox"/>	3
Einige	<input type="checkbox"/>	4
Keine oder fast keine	<input type="checkbox"/>	5
<i>Ich nutze keine dieser Geräte bzw. Dienste</i>	<input type="checkbox"/>	7
<i>Kann ich nicht sagen</i>	<input type="checkbox"/>	8

Codes nur für Programmierung

I027.

Nun möchten wir Ihnen gern einige Fragen zu anderen Bereichen Ihres Lebens stellen.

Alles in allem betrachtet, würden Sie sagen, Ihre Gesundheit ist...

→ Nur *EINE* Markierung möglich!

ausgezeichnet	<input type="checkbox"/>	1
sehr gut	<input type="checkbox"/>	2
gut	<input type="checkbox"/>	3
mittelmäßig	<input type="checkbox"/>	4
schlecht	<input type="checkbox"/>	5
<i>Kann ich nicht sagen</i>	<input type="checkbox"/>	8

Codes nur für Programmierung

I028.

Wie häufig in den vergangenen 4 Wochen...

→ Bitte machen Sie in *JEDER* Zeile eine Markierung!

		Nie	Selten	Manchmal	Oft	Sehr oft	<i>Kann ich nicht sagen</i>
a.	... waren Sie unglücklich und deprimiert?	<input type="checkbox"/>	<input type="checkbox"/>	<input type="checkbox"/>	<input type="checkbox"/>	<input type="checkbox"/>	<input type="checkbox"/>
b.	... hatten Sie das Gefühl, dass Ihnen Ihre Probleme über den Kopf wachsen?	<input type="checkbox"/>	<input type="checkbox"/>	<input type="checkbox"/>	<input type="checkbox"/>	<input type="checkbox"/>	<input type="checkbox"/>

Codes nur für Programmierung

1

2

3

4

5

8

I029.

Inwieweit trifft die folgende Aussage auf Sie zu?
Es fällt mir leicht, meine Ziele zu erreichen.

→ Nur EINE Markierung möglich!

Trifft voll und ganz zu	<input type="checkbox"/>	1
Trifft meistens zu	<input type="checkbox"/>	2
Trifft eher zu	<input type="checkbox"/>	3
Weder noch	<input type="checkbox"/>	4
Trifft eher nicht zu	<input type="checkbox"/>	5
Trifft selten zu	<input type="checkbox"/>	6
Trifft überhaupt nicht zu	<input type="checkbox"/>	7
<hr/>		
<i>Kann ich nicht sagen</i>	<input type="checkbox"/>	8

Codes nur für Programmierung

I030.

Wie zufrieden sind Sie zurzeit mit Ihrem Leben insgesamt?

→ Nur EINE Markierung möglich!

Vollkommen zufrieden	<input type="checkbox"/>	1
Sehr zufrieden	<input type="checkbox"/>	2
Ziemlich zufrieden	<input type="checkbox"/>	3
Weder noch	<input type="checkbox"/>	4
Ziemlich unzufrieden	<input type="checkbox"/>	5
Sehr unzufrieden	<input type="checkbox"/>	6
Vollkommen unzufrieden	<input type="checkbox"/>	7
<hr/>		
<i>Kann ich nicht sagen</i>	<input type="checkbox"/>	8

Codes nur für Programmierung

I031.

Inwieweit stimmen Sie den folgenden Aussagen zu oder nicht zu?

→ Bitte machen Sie in JEDER Zeile eine Markierung!

		Stimme voll und ganz zu	Stimme zu	Weder noch	Stimme nicht zu	Stimme überhaupt nicht zu	Kann ich nicht sagen
a.	Es ist in Ordnung, wenn man sich mit Leuten nur deshalb anfreundet, weil man weiß, dass sie einem nützlich sein können.	<input type="checkbox"/>	<input type="checkbox"/>	<input type="checkbox"/>	<input type="checkbox"/>	<input type="checkbox"/>	<input type="checkbox"/>
b.	Man sollte sich verpflichtet fühlen, sich für einen Gefallen zu revanchieren.	<input type="checkbox"/>	<input type="checkbox"/>	<input type="checkbox"/>	<input type="checkbox"/>	<input type="checkbox"/>	<input type="checkbox"/>
	<i>Codes nur für Programmierung</i>	1	2	3	4	5	8

I032.

Wenn Sie jemandem einen Gefallen tun, inwieweit vertrauen Sie dann darauf, dass irgendwelche andere Menschen Ihnen auch einmal einen Gefallen tun?

→ Nur EINE Markierung möglich!

Vertraue völlig darauf	<input type="checkbox"/>	1
Vertraue ziemlich darauf	<input type="checkbox"/>	2
Weder noch	<input type="checkbox"/>	3
Vertraue nicht sehr darauf	<input type="checkbox"/>	4
Vertraue gar nicht darauf	<input type="checkbox"/>	5
Kann ich nicht sagen	<input type="checkbox"/>	8
<i>Codes nur für Programmierung</i>		

UND NUN NOCH EIN PAAR FRAGEN ZU IHRER PERSON:

S01.

Wie viele Jahre waren Sie insgesamt in Schule, Hochschule, oder anderer schulischer Ausbildung, ohne betriebliche Ausbildung?

Sollten Sie ein Schuljahr wiederholt haben, zählen Sie dieses bitte NICHT mit.

Wenn Sie noch Schüler(in) oder Student(in) sind, zählen Sie bitte die Jahre, die Sie bereits in Schule oder Hochschule verbracht haben.

→ Bitte Anzahl eintragen! Runden Sie auf volle Jahre.

→ Bitte KEINE Altersangabe. Bitte Kindergartenzeit NICHT mitzählen!

_____ Jahre lang

Nur für Programmierung: Range 0-99

Nachfrage mit pop-up window: Wenn die Anzahl an Jahren in S01 mit dem Alter des Befragten übereinstimmt: „Haben Sie Ihr Alter angegeben? Wir sind bei dieser Frage an den Jahren interessiert, die Sie in Schule, Hochschule oder anderer schulischer Ausbildung verbracht haben.“

Die nächsten Fragen beziehen sich auf Ihre Erwerbstätigkeit.

Gemeint ist jede bezahlte Arbeit als Arbeitnehmer(in), als Selbständige(r) oder im Familienbetrieb, mit mindestens 1 Stunde Arbeitszeit pro Woche.

Wenn Sie zurzeit wegen Krankheit, Elternzeit, Urlaub, Streik usw. VORÜBERGEHEND NICHT arbeiten, beziehen Sie die Fragen bitte auf Ihre normale Arbeitssituation.

S02.

Sind Sie zurzeit erwerbstätig, waren Sie in der Vergangenheit erwerbstätig oder waren Sie nie erwerbstätig?

→ Nur EINE Markierung möglich!

- | | | |
|--|--------------------------|---|
| Zurzeit erwerbstätig | <input type="checkbox"/> | 1 |
| Zurzeit nicht erwerbstätig, aber in der Vergangenheit erwerbstätig | <input type="checkbox"/> | 2 |
| Nie erwerbstätig | <input type="checkbox"/> | 3 |

Codes nur für Programmierung

FILTER:

Wenn Frage S02=1:

Wenn Sie für mehr als einen Arbeitgeber arbeiten oder sowohl angestellt als auch selbständig sind, beziehen Sie sich bitte auf Ihre HAUPTTÄTIGKEIT.

Wenn Frage S02=2:

Wenn Sie für mehr als einen Arbeitgeber gearbeitet haben oder sowohl angestellt als auch selbständig waren, beziehen Sie sich bitte auf Ihre LETZTE HAUPTTÄTIGKEIT.

Wenn Frage S02=3: kein Einleitungstext, Frage S03- Frage S06 überspringen und weiter mit Frage S07.

Wenn Frage S02=blank: kein Einleitungstext.

FILTER: Wenn Frage S02=1 oder Frage S02=2 oder Frage S02=blank, sonst Frage S03- Frage S06 überspringen und weiter mit Frage S07

S03.

Sind/ Waren Sie für die Arbeit anderer Mitarbeiter verantwortlich?

→ Nur EINE Markierung möglich!

- Ja 1
- Nein 2

Codes nur für Programmierung

FILTER: Wenn Frage S03=1 oder Frage S03=blank, weiter mit Frage S04; sonst Frage S04 überspringen und weiter mit Frage S05

S04.

Für wie viele Mitarbeiter sind/ waren Sie verantwortlich?

→ Bitte Anzahl eintragen.

Nur für Programmierung: Range 0-9999

FILTER: Wenn Frage S02=1 oder Frage S02=2 oder Frage S02=blank, weiter mit Frage S05; sonst Frage S05 und Frage S06 überspringen und weiter mit Frage S07

S05.

Arbeiten/ Arbeiteten Sie für ein gewinnorientiertes Unternehmen oder für eine gemeinnützige Organisation?

→ Nur EINE Markierung möglich!

- Ich arbeite/ arbeitete für ein gewinnorientiertes Unternehmen 1
- Ich arbeite/ arbeitete für eine gemeinnützige Organisation 2

Codes nur für Programmierung

S06.

Arbeiten/ Arbeiteten Sie im öffentlichen Dienst bzw. in einem Unternehmen/ einer Organisation in überwiegend staatlicher Hand oder arbeiten/ arbeiteten Sie in einem Privatunternehmen?

→ Nur EINE Markierung möglich!

- Ich arbeite/ arbeitete im ÖFFENTLICHEN DIENST bzw. in einem Unternehmen/einer Organisation in überwiegend staatlicher Hand 1
- Ich arbeite/ arbeitete in einem PRIVATUNTERNEHMEN 2

Codes nur für Programmierung

FILTER: AN ALLE

S07.

Welche der folgenden Beschreibungen trifft AM BESTEN auf Sie zu?

Wenn Sie zurzeit wegen Krankheit, Elternzeit, Urlaub, Streik usw. **VORÜBERGEHEND NICHT** arbeiten, beziehen Sie die Frage bitte auf Ihre normale Arbeitssituation.

→ Nur EINE Markierung möglich!

Ich bin...

- | | | |
|--|--------------------------|---|
| Erwerbstätig als Arbeitnehmer(in), Selbständige(r) oder im Familienbetrieb | <input type="checkbox"/> | 1 |
| Arbeitslos und auf Arbeitssuche | <input type="checkbox"/> | 2 |
| Schüler(in) oder Student(in) | <input type="checkbox"/> | 3 |
| Auszubildende(r), Trainee oder Volontär(in) | <input type="checkbox"/> | 4 |
| Dauerhaft krank oder erwerbsunfähig | <input type="checkbox"/> | 5 |
| Im Ruhestand | <input type="checkbox"/> | 6 |
| Hausfrau bzw. Hausmann | <input type="checkbox"/> | 7 |
| Anderes, bitte angeben | | |
| <i>Nachfrage in pop-up window:</i> | | |
| Anderes, bitte angeben | <input type="checkbox"/> | 9 |
| <i>Codes nur für Programmierung</i> | | |

FILTER: Wenn R einen Ehepartner oder Partner hat (ALLBUS 2018: F076=A oder F076=F oder F087=Ja), weiter mit Einleitung und Frage S08***Wenn R keinen Ehepartner oder Partner hat (ALLBUS 2018: F076= B, C, D, E, G, H, J, KA oder F087=Nein, KA), weiter mit Frage S13*****Die nächsten Fragen beziehen sich auf die Erwerbstätigkeit Ihres (Ehe-)Partners bzw. Ihrer (Ehe-)Partnerin. Gemeint ist jede bezahlte Arbeit als Arbeitnehmer(in), als Selbständige(r) oder im Familienbetrieb, mit mindestens 1 Stunde Arbeitszeit pro Woche.****Wenn er (sie) zurzeit wegen Krankheit, Elternzeit, Urlaub, Streik usw. **VORÜBERGEHEND NICHT** arbeitet, beziehen Sie die Fragen bitte auf seine (ihre) normale Arbeitssituation.**

S08.

Ist Ihr (Ehe-)Partner bzw. Ihre (Ehe-)Partnerin zurzeit erwerbstätig, war er (sie) in der Vergangenheit erwerbstätig oder war er (sie) nie erwerbstätig?

→ Nur EINE Markierung möglich!

- | | | |
|--|--------------------------|---|
| Zurzeit erwerbstätig | <input type="checkbox"/> | 1 |
| Zurzeit nicht erwerbstätig, aber in der Vergangenheit erwerbstätig | <input type="checkbox"/> | 2 |
| Nie erwerbstätig | <input type="checkbox"/> | 3 |
| <i>Codes nur für Programmierung</i> | | |

**FILTER: Wenn Frage S08=1 oder Frage S08=blank, weiter mit Frage S09;
Wenn Frage S08=2, dann Frage S09 überspringen und weiter mit Einleitung und Frage S10
Wenn Frage S08=3, dann Frage S09, Frage S10 und Frage S11 überspringen und weiter mit Frage S12**

S09.

Wie viele Stunden arbeitet Ihr (Ehe-)Partner bzw. Ihre (Ehe-)Partnerin im Durchschnitt in einer normalen Woche einschließlich Überstunden?

Wenn er (sie) für mehr als einen Arbeitgeber arbeitet oder sowohl angestellt als auch selbständig ist, geben Sie bitte die Gesamtzahl der Arbeitsstunden an.

→ Bitte Anzahl eintragen! Sie können auch halbe Stunden eingeben (mit Punkt statt Komma)!
Zum Beispiel: 40 oder 38.5

Im Durchschnitt arbeitet er (sie) _____ Stunden pro Woche einschließlich Überstunden.

Nur für Programmierung: Range 0.5-168.5, nur halbe Stunden (.5)

Wenn Frage S08=1 oder Frage S08=blank:

Wenn Ihr (Ehe-)Partner bzw. Ihre (Ehe-)Partnerin für mehr als einen Arbeitgeber arbeitet oder sowohl angestellt als auch selbständig ist, beziehen Sie sich bitte auf seine (ihre) **HAUPTTÄTIGKEIT**.

Wenn Frage S08=2:

Wenn Ihr (Ehe-)Partner bzw. Ihre (Ehe-)Partnerin für mehr als einen Arbeitgeber gearbeitet hat oder sowohl angestellt als auch selbständig war, beziehen Sie sich bitte auf seine (ihre) **LETZTE HAUPTTÄTIGKEIT**.

Wenn Frage S08=3, dann kein Einleitungstext

FILTER: Wenn Frage S08=2, weiter mit Frage S10

S10.

War Ihr (Ehe-)partner bzw. Ihre (Ehe-)partnerin Arbeitnehmer(in), selbständig oder arbeitete er(sie) im Familienbetrieb?

→ Nur **EINE** Markierung möglich!

Er(sie) war...

Arbeitnehmer(in) 1

Selbständig ohne Mitarbeiter 2

Selbständig mit Mitarbeitern 3

Im Familienbetrieb 4

Codes nur für Programmierung

**FILTER: Wenn Frage S08=1 oder Frage S08=2 oder Frage S08=blank, weiter mit Frage S11;
Wenn Frage S08=3, dann Frage S11 überspringen und weiter mit Frage S12**

S11.

Ist/ War Ihr (Ehe-)Partner für die Arbeit anderer Mitarbeiter verantwortlich?

→ Nur EINE Markierung möglich!

Ja 1

Nein 2

Codes nur für Programmierung

FILTER: Wenn R einen Ehepartner oder Partner hat (ALLBUS 2016: F076=A oder F076=F oder F087=Ja), weiter mit Frage S12

S12.

Welche der folgenden Beschreibungen trifft AM BESTEN auf Ihren (Ehe-)Partner bzw. Ihre (Ehe-)Partnerin zu?

Wenn er (sie) zurzeit wegen Krankheit, Elternzeit, Urlaub, Streik usw. VORÜBERGEHEND NICHT arbeitet, beziehen Sie die Frage bitte auf seine (ihre) normale Arbeitssituation.

→ Nur EINE Markierung möglich!

Er (sie) ist...

Erwerbstätig als Arbeitnehmer(in), Selbständige(r) oder im Familienbetrieb 1

Arbeitslos und auf Arbeitssuche 2

Schüler(in) oder Student(in) 3

Auszubildende(r), Trainee oder Volontär(in) 4

Dauerhaft krank oder erwerbsunfähig 5

Im Ruhestand 6

Hausfrau bzw. Hausmann 7

Anderes, bitte angeben 9

Nachfrage in pop-up window:

Anderes, bitte angeben

Codes nur für Programmierung

FILTER: AN ALLE

S13.

In unserer Gesellschaft gibt es Bevölkerungsgruppen, die eher oben stehen, und solche, die eher unten stehen.

Wir haben hier eine Skala, die von oben nach unten verläuft.

Wenn Sie an sich selbst denken: Wo würden Sie sich auf dieser Skala einordnen?

→ Nur **EINE** Markierung möglich!

Oben	
<input type="checkbox"/>	10
<input type="checkbox"/>	9
<input type="checkbox"/>	8
<input type="checkbox"/>	7
<input type="checkbox"/>	6
<input type="checkbox"/>	5
<input type="checkbox"/>	4
<input type="checkbox"/>	3
<input type="checkbox"/>	2
<input type="checkbox"/>	1
Unten	

Codes nur für Programmierung

S14.

Bitte geben Sie an, zu welcher Bevölkerungsgruppe oder zu welchen Bevölkerungsgruppen Sie sich zugehörig fühlen.

→ Wenn Sie sich zu mehr als **ZWEI** Gruppen zugehörig fühlen, dann markieren Sie bitte die beiden wichtigsten.

Deutschen	<input type="checkbox"/>	1
Bosnier	<input type="checkbox"/>	2
Griechen	<input type="checkbox"/>	3
Italiener	<input type="checkbox"/>	4
Kroaten	<input type="checkbox"/>	5
Niederländer	<input type="checkbox"/>	6
Österreicher	<input type="checkbox"/>	7
Polen	<input type="checkbox"/>	8
Rumänen	<input type="checkbox"/>	9
Russen	<input type="checkbox"/>	10
Serben	<input type="checkbox"/>	11
Türken	<input type="checkbox"/>	12
Andere Bevölkerungsgruppe und zwar: <i>Nachfrage in pop-up window:</i>	<input type="checkbox"/>	13
Andere Bevölkerungsgruppe und zwar: Keine	<input type="checkbox"/>	0

Codes nur für Programmierung

Nachfrage in pop-up window, wenn mehr als 2 Gruppen in S14 ausgewählt wurden: „--> Sie haben mehr als zwei Bevölkerungsgruppen ausgewählt, denen Sie sich zugehörig fühlen. Markieren Sie bitte die beiden wichtigsten.“

S15.

Wie viele Sprachen können Sie gut genug, um eine Unterhaltung darin zu führen?
Bitte zählen Sie auch die Sprache(n) mit, die Sie zu Hause sprechen.

→ Nur EINE Markierung möglich!

Eine Sprache	<input type="checkbox"/>	1
Zwei Sprachen	<input type="checkbox"/>	2
Drei Sprachen	<input type="checkbox"/>	3
Vier oder mehr Sprachen	<input type="checkbox"/>	4

Codes nur für Programmierung

S16.

Denken Sie bitte an Ihr gesamtes Haushaltseinkommen, also aus allen Einkommensquellen und von allen Personen, die dazu beitragen. Wie schwer oder leicht ist es derzeit für Ihren Haushalt, damit auszukommen?

→ Nur EINE Markierung möglich!

Sehr schwer	<input type="checkbox"/>	1
Eher schwer	<input type="checkbox"/>	2
Weder noch	<input type="checkbox"/>	3
Eher leicht	<input type="checkbox"/>	4
Sehr leicht	<input type="checkbox"/>	5
<i>Kann ich nicht sagen</i>	<input type="checkbox"/>	8

Codes nur für Programmierung

