

Миграционные установки населения в контексте регионального рынка труда

Polovinko, Vladimir S.; Arbuz, Anna V.

Veröffentlichungsversion / Published Version

Zeitschriftenartikel / journal article

Empfohlene Zitierung / Suggested Citation:

Polovinko, V. S., & Arbuz, A. V. (2018). Миграционные установки населения в контексте регионального рынка труда. *Journal of the Ural State University of Economics*, 19(1), 38-50. <https://doi.org/10.29141/2073-1019-2018-19-1-4>

Nutzungsbedingungen:

Dieser Text wird unter einer CC BY-NC Lizenz (Namensnennung-Nicht-kommerziell) zur Verfügung gestellt. Nähere Auskünfte zu den CC-Lizenzen finden Sie hier: <https://creativecommons.org/licenses/by-nc/4.0/deed.de>

Terms of use:

This document is made available under a CC BY-NC Licence (Attribution-NonCommercial). For more information see: <https://creativecommons.org/licenses/by-nc/4.0>



ПОЛОВИНКО Владимир Семенович

Доктор экономических наук, профессор кафедры экономики и управления человеческими ресурсами

Омский государственный университет им. Ф. М. Достоевского

644077, РФ, г. Омск, пр. Мира, 55а
Контактный телефон: (3812) 26-82-36
e-mail: pw3@mail.ru

АРБУЗ Анна Владимировна

Кандидат экономических наук, доцент кафедры экономики и управления человеческими ресурсами

Омский государственный университет им. Ф. М. Достоевского

644077, РФ, г. Омск, пр. Мира, 55а
Контактный телефон: (3812) 26-82-36
e-mail: denezhkina1@mail.ru



Миграционные установки населения в контексте регионального рынка труда¹

Работа посвящена исследованию миграционных установок жителей Омской области в условиях усиления оттока коренного населения, в том числе молодых его представителей. Миграционные установки жителей региона исследуются в контексте занятости населения и регионального рынка труда. Численность выборочной совокупности респондентов сформирована по принципу трехступенчатой комбинированной выборки с использованием процедуры квотирования и метода случайно-бесповторного отбора респондентов на маршрутах по местам их проживания на территории областного центра и муниципальных районов Омской области. Миграционные установки населения Омской области оценены с точки зрения различной степени их сформированности, выявлены причины смены места жительства, возможности трудоустройства в своем регионе, проанализирована связь миграционных установок с ситуацией на рынке труда. Авторы пришли к выводу, что жители региона, в частности его молодые представители, имеют сформированные установки на отъезд из региона, связанные с субъективным негативным восприятием состояния рынка труда, когда регион как место проживания ассоциируется с низкими заработными платами, ограниченными возможностями найти привлекательную работу, построить карьеру и т. д.

JEL classification: R23, J40

Ключевые слова: миграционные установки; рынок труда; миграционные процессы; безработица; молодежь.

Введение

Важнейшим фактором развития рынка труда является обеспеченность региона достаточным количеством трудовых ресурсов, обладающих определенным качественным составом. Не менее важен аспект их рационального использования. Важную роль в формировании рынка труда играют миграционные процессы в регионе, т. е. либо

¹ Статья подготовлена при финансовой поддержке РФФИ (проект № 16-12-55013а «Миграционные процессы как фактор социально-экономического развития: оценка и методы регулирования»).

переизбыток, либо дефицит трудовых ресурсов, что прямо воздействует на региональное развитие.

Учитывая, что миграционные процессы оказывают влияние на состав и структуру трудовых (человеческих) ресурсов региона, регулирование этих процессов может обеспечивать потребности предприятий региона в персонале необходимого количества и качества и существенным образом формировать состояние рынка труда. В частности, миграционные процессы, с одной стороны, снижают напряженность с точки зрения стимулирования оттока избыточной рабочей силы, но, с другой – могут усугублять положение на рынке труда, если отрицательное сальдо миграции не воспроизводит потребности предприятий в персонале.

У значительного числа регионов России [2; 4] сальдо миграции отрицательное, что свидетельствует о формировании неконтролируемых миграционных потоков, а отток не компенсируется привлечением мигрантов из стран СНГ. Большую озабоченность эти проблемы вызывают в регионах Дальнего Востока, Восточной Сибири, Западной Сибири, Севера, Приволжья. При этом структура миграционных процессов остается неисследованной. Единственное, важное для дальнейшего анализа, это деление мигрантов по возрасту. Практически все отмечают увеличение миграционной активности молодежи [7; 8]. В экономике России все более усиливается роль крупных госкорпораций, холдингов и консорциумов с центром управления в городах Москва, Санкт-Петербург, столицах федеральных округов. Именно в этих структурах формируется кадровая политика, туда направлены карьерные траектории развития персонала регионов, создаются более привлекательные рабочие места, что стимулирует отток высококвалифицированных человеческих ресурсов из регионов. Омская область, являясь приграничным городом, выступает центром притяжения для трудовых мигрантов из Средней Азии, в частности из Казахстана, Кыргызстана, Узбекистана. Миграционные процессы, связанные с приездом трудовых мигрантов, достаточно освещены в научных исследованиях, в той или иной степени учтены в региональных программах развития региона. Однако в последние годы в Омской области появились новые тенденции, связанные с усилением оттока коренного населения.

Таким образом, трудовая миграция становится одним из самых важных факторов формирования численности трудоспособного населения, поскольку оказывает решающее воздействие на предложение рабочей силы на рынке труда. Проведение политики в данной сфере без учета специфики миграционных процессов региона ведет к росту неблагоприятных последствий.

Развитие миграционных процессов, происходящих на территории Омской области, характеризуется миграционной убылью населения. Так, за первую половину 2017 г. этот показатель составил 5 215 чел., за 2016 г. – 5 942 чел., в 2015 г. – 1 800 чел.¹ Усиление миграционного оттока приводит к тому, что многие жители Омской области из-за ограниченных возможностей найти хорошо оплачиваемую работу в своем регионе покидают его с целью дальнейшего карьерного роста и повышения уровня жизни. Следовательно, очень важно выявить миграционные установки населения в современных социально-экономических условиях с целью разработки модели управления миграционными процессами в регионе, включающей принципы и содержание региональной миграционной политики, субъекты управления, основные направления и методы регулирования. Таким образом, анализ миграционных установок населения Омской области является целью настоящей работы.

Исследования в данной области получили развитие в 90-е годы прошлого века, поскольку страна вступила в новые условия социально-экономического и демографиче-

¹ Социально-экономическое положение Омской области за декабрь 2016 – январь 2017 года. URL: http://omsk.gks.ru/wps/wcm/connect/rosstat_ts/omsk/ru/statistics/population.

ского развития. Ранее подобные исследования осуществлялись в рамках анализа трудовых ресурсов.

Вопросы миграции населения и рынка труда рассмотрены в работах [1; 9; 10; 11; 12]. Анализ миграционных намерений и установок представлен в исследованиях [3; 5; 13; 15; 16; 17]. Миграционные процессы достаточно глубоко исследованы в литературе с точки зрения влияния различных факторов, но вопросам изучения миграционных установок и ожиданий, а также анализу поведения социальных групп (особенно молодежи) в процессе миграции посвящено ограниченное число работ. Наиболее заметными эмпирическими исследованиями можно считать работы [6; 8].

Анализ литературы позволил сделать следующие выводы о генезисе понятия «миграционные установки». Понятие «миграционная установка» в теоретическом плане соотносят с понятием «социальная установка». В контекст исследования миграционных процессов это понятие было введено У. Томасом и Ф. Знанецким [18]. Важнейшим аспектом миграционной установки выступает ее возможность быть основой теоретического обоснования социально значимого поведения. Любая социальная установка направлена на объект. Таким образом, миграционная установка, направлена на место жительства. Кроме того, предлагается выделение как минимум двух объектов в структуре миграционной установки – настоящего и предполагаемого места жительства [6]. С точки зрения определения дефиниции, можно согласиться со следующим утверждением: «миграционные установки – это сформированное (в разной степени) представление о том, где человек хотел бы проживать. Если он планирует (думает, заявляет об этом или готовится) переехать, то миграционные установки будут представлять собой пока нереализованное желание сменить место жительства» [8]. С. К. Лычко и Н. Л. Мосиенко выделяют следующие признаки миграционных установок:

- 1) наличие и осознанность миграционных установок;
- 2) направленность миграционных установок;
- 3) сформированность миграционных установок, которая может быть выражена в разной степени: а) человек хочет уехать, однако четко не может сказать, куда, когда, каким образом, каков будет результат (низкая степень сформированности); б) хочет уехать и может озвучить примерный план действий относительно того, как он будет реализовывать свое желание (средняя степень сформированности); в) уже сделаны определенные шаги в сторону реализации намерений, например поиск информации, контактов, получена виза и т. д. (высокая степень сформированности) [8. С. 162].

Цель данного исследования заключается в выявлении миграционных установок населения Омской области и их связи с восприятием территории и регионального рынка труда. Основными задачами исследования являются: оценка уровня сформированности миграционных установок населения Омской области; изучение связи миграционных установок с региональным рынком труда; анализ миграционных установок молодежи как наиболее активной социальной группы.

В качестве гипотезы исследования можно выделить предположение: жители региона имеют сформированные миграционные установки на отъезд из региона, что связано с субъективным негативным восприятием состояния регионального рынка труда как рынка с низкой средней заработной платой, ограниченными возможностями найти привлекательную работу, построить карьеру и т. д.

Описание используемых данных

Авторами совместно с ООО «ГЭПИЦентр-2» в рамках проекта «SibMONITOR» в 2016 г. было осуществлено исследование, направленное на выявление миграционных установок населения Омской области. Это проведение ежеквартальных опросов жителей Омской области и г. Омска в возрасте 18 лет и старше по репрезентативной выборке, представляющей все экономические зоны (районы) Омского региона.

Выборочная совокупность респондентов (2445 чел.) сформирована по принципу трехступенчатой комбинированной выборки с использованием процедуры квотирования и метода случайно-бесповторного отбора респондентов на маршрутах по местам их проживания на территории областного центра и муниципальных районов Омской области.

Для определения и описания выборочной совокупности респондентов использованы официальные статистические данные по состоянию на 1 января 2015 г., характеризующие генеральную совокупность – население Омской области на указанную дату. Численность населения Омской области в возрасте 16–60/55 лет, по данным Федеральной службы государственной статистики, составляла 1 189 477 чел. (распределение ее по полу и возрасту представлено в табл. 1).

Таблица 1

Распределение генеральной совокупности трудоспособного (16–60/55 лет) населения Омской области по состоянию на 1 января 2015 г. по полу и возрасту, %

Возраст, лет	Все население		Городское население		Сельское население	
	Мужчины	Женщины	Мужчины	Женщины	Мужчины	Женщины
16–20	4,3	4,0	4,0	3,8	4,9	4,7
21–30	13,2	13,1	13,8	14,2	11,4	10,1
31–40	12,5	13,1	12,7	13,4	11,9	12,0
41–50	9,9	11,1	9,5	11,0	11,1	11,4
51–60/55	11,6	7,3	10,6	7,0	14,3	8,0
<i>Всего</i>	51,4	48,6	50,6	49,4	53,7	46,3

Составлено по данным Федеральной службы государственной статистики. URL: www.gks.ru.

Для определения представленных данных о демографической структуре населения региона указанного возраста, расчета численности выборочной совокупности по территориям исследования применен метод обобщающих показателей (который позволяет охарактеризовать структуру населения по полу и возрасту при помощи абсолютных и относительных величин) и методы интерполяции и экстраполяции.

Численность выборочной совокупности респондентов насчитывает 2445 ед., что составляет 0,3% от численности генеральной совокупности – населения Омской области в возрасте 16–60/55 лет; средняя ошибка выборки – 1,8%.

Выборочная совокупность респондентов сформирована по принципу четырехступенчатой районированной пропорциональной выборки со случайным отбором промежуточных объектов исследования (гнезд) методом случайно-бесповторного отбора респондентов на маршрутах и процедуры квотирования. Данный подход обеспечил рандомизацию для формирования выборки единиц генеральной совокупности, расплывенных по значительной территории исследования и имеющих различные социально-демографические характеристики.

На первой ступени были отобраны муниципальные образования региона. На второй ступени объем выборки был пропорционально распределен между городскими и сельскими территориями области. Промежуточным объектом исследования (гнездом) определена улица (или одна ее сторона) в населенном пункте. Третья ступень – отбор домохозяйств методом случайно-бесповторной маршрутной выборки. Четвертая ступень – отбор конечных единиц исследования (респондентов) в соответствии с квотным заданием, которое предполагало анкетирование конкретного количества граждан определенного возраста (16–60/55 лет) и пола, постоянно проживающих в Омской области (табл. 2).

В соответствии со схемой проведения «полевой» стадии исследования в каждом домохозяйстве анкетированию подлежал один его представитель.

Распределение выборочной совокупности респондентов 16–60/55 лет для выявления и оценки миграционных установок населения Омской области, абсолютные значения

Возраст, лет	Все население			Городское население без областного центра			Население областного центра			Сельское население		
	Всего	Мужчины	Женщины	Всего	Мужчины	Женщины	Всего	Мужчины	Женщины	Всего	Мужчины	Женщины
16–20	204	105	99	27	12	15	114	60	48	63	33	30
21–30	645	324	321	63	48	45	414	204	210	138	72	66
31–40	624	306	318	81	39	42	387	189	198	156	78	78
41–50	513	243	270	66	30	36	303	141	162	144	72	72
51–60/55	459	282	177	54	33	21	261	156	105	144	93	51
<i>Итого</i>	2445	1260	1185	321	162	159	1479	750	729	645	348	297

Составлено по данным Федеральной службы государственной статистики. URL: www.gks.ru.

Исходя из поставленных задач и выдвинутых гипотез, авторы разработали инструментарий, включающий в себя анкеты для различных групп населения и лист экспертного опроса, содержащий блоки вопросов, направленные:

- на выявление удовлетворенности проживанием в г. Омске;
- на изучение миграционных установок и ожиданий населения региона;
- на выявление факторов, которые могли бы остановить отток из региона;

Четвертый блок – паспортичка, по которой можно составить социально-демографические характеристики респондентов, необходимые для анализа.

Результаты эмпирического исследования миграционных установок населения Омской области

Анализ миграционных установок населения Омской области выявил разный уровень их сформированности. Высокий уровень сформированности можно отметить у 7,1% жителей г. Омска, которые для достижения своей цели предпринимают активные действия, а именно собирают информацию о рынке труда региона, в который планируют уехать, подыскивают новое место работы и жилье. Средний уровень сформированности установок на отъезд, связанный с желанием переехать из региона демонстрируют 17,7% респондентов. Иногда думают о переезде 36,4% ответивших, что говорит о низком уровне сформированности миграционных установок.

В совокупности доля населения, имеющая установки на миграцию из региона, достаточно велика (рис. 1).



Рис. 1. Распределение ответов респондентов на вопрос о намерениях переехать из Омской области, % к числу опрошенных, N = 2445

Исследование касалось в том числе выявления миграционных установок на отъезд из региона из-за проблем на региональном рынке труда в соответствии с выдвинутой гипотезой. Среди ответов на фильтрующий вопрос: «Если вы хотите сменить место жительства, то с чем это связано?» – лидируют варианты, связанные с низкой заработной платой и ограниченными возможностями хорошего трудоустройства в родном регионе, плохими условиями для жизни (рис. 2). Таким образом, наблюдается приоритет факторов экономического характера, влияющих на отток населения, которые связаны и с состоянием регионального рынка труда.



Рис. 2. Распределение ответов респондентов на вопрос: «Если вы хотите сменить место жительства, то с чем это связано?», % к числу ответивших, N = 918

Анализ рынка труда региона позволил сделать следующие выводы.

Уровень безработицы в Сибирском федеральном округе в 2016 г. составил 7,7%, в Южном и Уральском округах – 6,6%, в Дальневосточном округе – 6,5%, в Приволжском округе – 5,2%, в Северо-Западном округе – 4,4%. Меньше всего безработных в настоящее время в Центральном федеральном округе – 3,4%, больше всего – в Северо-Кавказском федеральном округе (11,4%) (рис. 3).

В целом по стране этот показатель снизился до 5,6% (с 6,5% в первые два месяца года). В декабре 2016 г. уровень безработицы составлял 5,3%, в ноябре и октябре – 5,4%. Самый высокий уровень безработицы в январе–марте зафиксирован в Ингушетии, Туве, Карачаево-Черкессии, Алтае, Чечне, Дагестане, Северной Осетии, Кабардино-Балкарии, Забайкальском крае, Курганской области, Бурятии и Еврейской АО.

Меньше всего безработных в городах Москва, Санкт-Петербург, Московской области, на Чукотке.

Таким образом, уровень безработицы по регионам России остается достаточно дифференцированным, позволяющим выделить регионы с высоким и низким уровнем. В Омской области в январе 2017 г. уровень безработицы составил 7,9%, что является более высоким показателем относительно тех регионов, куда направлены миграционные траектории.

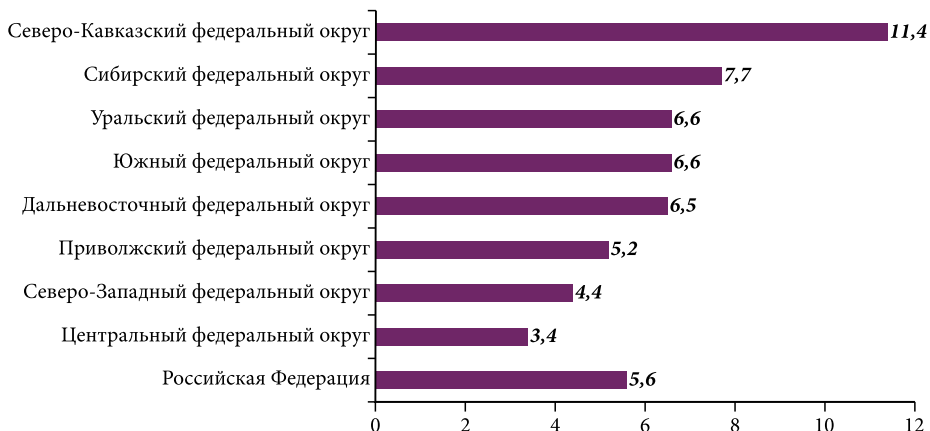


Рис. 3. Уровень безработицы (рассчитан по методологии Международной организации труда) по федеральным округам на 1 января 2017 г., % от численности рабочей силы¹

В ходе исследования респондентам было предложено оценить возможности трудоустройства выпускников высших и средних специальных учебных заведений по полученной ими специальности с опытом работы и без такового (рис. 4). Большинство респондентов с опытом работы оценили шансы трудоустроиться как средние (45,4%), выпускники без опыта отметили, что их практически нет (39,4%) или они очень низкие (37,8%). Неуверенность омичей в хорошем трудоустройстве после окончания обучения и ситуация на рынке труда с относительно высокой безработицей также способствуют формированию миграционных установок и настроений.

Отвечая на вопрос о целях отъезда из региона, респонденты в большинстве своем выбрали экономические составляющие, что также подтверждает нашу гипотезу (табл. 3). Подавляющее большинство (66,7%) хотят заработать больше денег, 43,5% найти более привлекательную работу, 27,1% – постоянное место жительства и 25,8% – привлекательную работу.

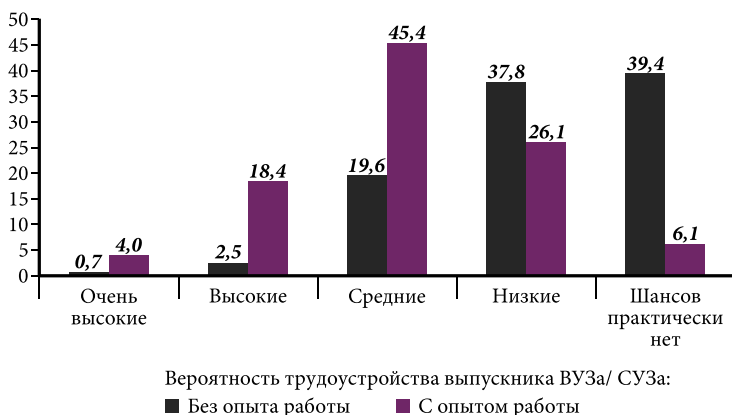


Рис. 4. Распределение ответов респондентов на вопрос: «Как вы оцениваете вероятность трудоустройства выпускника ВУЗа/СУЗа по полученной специальности в Омской области?», % к числу опрошенных, N = 2445

¹ Составлено по: Регионы России. Социально-экономические показатели за 2016 год. URL: http://www.gks.ru/wps/wcm/connect/rosstat_main/rosstat/ru/statistics/publications/catalog/doc_1138623506156.

Таблица 3

Распределение ответов респондентов в соответствии с полом на вопрос: «С какой целью вы бы хотели уехать из Омской области?», % к числу ответивших, N = 918

Цель отъезда	Итого
Получить образование	8,5
Заработать больше денег	66,7
Найти более привлекательную работу	43,5
Карьерный рост	25,8
Удачное замужество/женитьба	4,6
Отдых и путешествие	16,7
Лечение	4,9
Развитие бизнеса	13,4
Найти постоянное место жительства	27,1
Другое	2,3

Изучалась также осведомленность о рынке труда региона, в который планируется отъезд. Большинство желающих покинуть регион (39,8%) имеют общие представления, 33,7% осведомлены хорошо, т. е. планирующие мигрировать интересуются тенденциями развития рынка труда выбираемого региона, чтобы найти работу с более выгодными условиями (рис. 5). В связи с этим актуализируется вопрос об источниках полученной информации. Лидирует, конечно же, Интернет. Кроме того, активно черпается информация от друзей, однокурсников и родственников.



Рис. 5. Распределение ответов респондентов на вопрос: «Насколько вы осведомлены о состоянии рынка труда в регионе, в котором собираетесь работать?», % к числу опрошенных, N = 918

Актуальность исследования миграционных установок различных социальных групп, в частности молодежи, так как уезжают чаще именно молодые люди [14], связана с тем, что эмиграция молодежи ведет к уменьшению количества рабочей силы среди высокопродуктивной возрастной группы, что осложняет региональный рынок труда и экономику в целом. Объектом исследования была молодежь от 18 до 30 лет, выборка 210 чел. с учетом распределения по полу и занятости.

Установки на отъезд различного уровня имеют представители науки, малого и среднего бизнеса, здравоохранения, транспорта, торговли, финансов. Не собираются уезжать представители полиции, органов государственного управления и энергетики, так как эти сферы высоко оплачиваются в регионе (табл. 4).

Таблица 4

**Зависимость миграционных установок молодежи от сферы занятости,
% опрошенных, N = 210**

Сфера занятости	Миграционные установки					
	Точно решил уехать и предпринимаю активные действия	Собираюсь переезжать, но пока ничего не предпринимал	Иногда думаю о переезде	Хотел бы выехать на время	Не хочу и не собираюсь переезжать	Не задумывался об этом
Здравоохранение	15,3	17,5	36,8	4,3	17,4	8,7
Наука	29,0	10,2	21,4	17,1	8,0	14,3
Армия, полиция, МЧС	3,3	20,0	26,7	0,0	33,3	6,7
Малый и средний бизнес	12,1	21,4	33,0	5,0	7,1	21,4
Государственное управление	6,4	15,1	28,6	14,3	28,6	7,0
Сельское хозяйство	28,6	7,1	21,4	7,2	14,3	21,4
Строительство	11,8	17,6	29,4	11,8	17,6	11,8
Финансы	12,8	19,6	38,7	8,0	5,9	5,0
Торговля	20,0	13,3	14,6	5,4	20,0	26,7
Энергетика	10,4	14,3	14,3	14,3	30,6	15,1
Транспорт	34,4	6,7	20,0	6,6	13,3	20,0

Одной из задач исследования было выявление городов, наиболее привлекательных для переезда молодежи (рис. 6).

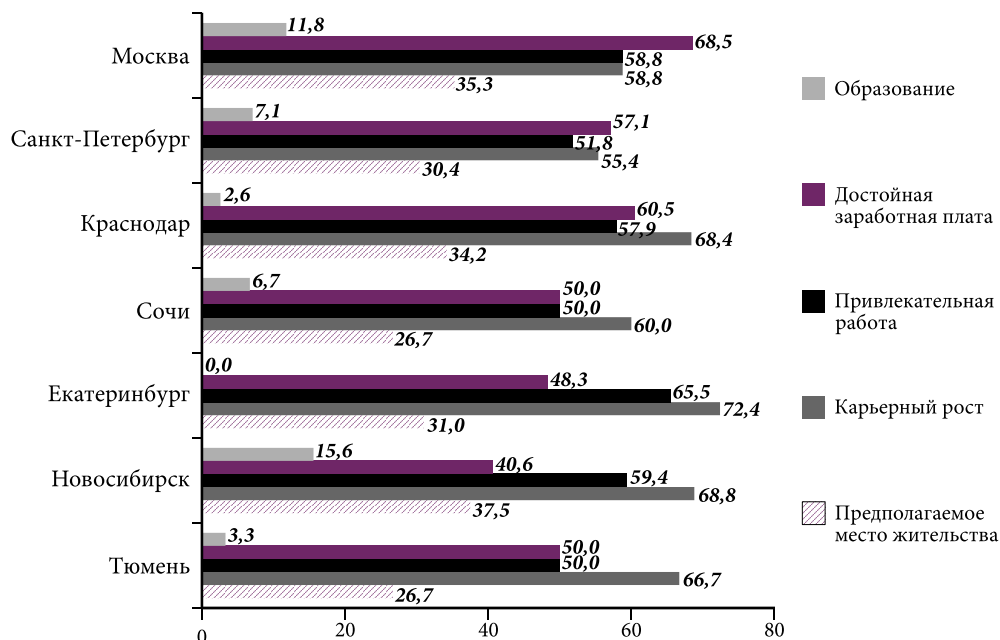


Рис. 6. Распределение ответов респондентов на вопрос: «Какие города наиболее привлекательны для иммиграции?» в соответствии с причинами отъезда, % к числу опрошенных, N = 210

Наиболее привлекательными оказались города Екатеринбург (72,4%), Новосибирск (68,8%), Тюмень (66,7%), Москва (58,8%), Санкт-Петербург (55,4%). Наиболее привлекательные условия труда, уровень заработных плат и условия жизни отмечены в городах

Москва (68,5%), Санкт-Петербург (57,1%), Краснодар (60,5%). Большинство молодых людей независимо от города выбирают целью своего переезда карьерный рост, более привлекательную работу, возможность заработать больше денег. Менее выбираемые причины – получение образования и отдых.

Сопоставляя эти данные с исследованиями С. К. Лычко и Н. Л. Мосиенко, отметим выявленные ими сформированные установки у 18% студентов Новосибирского государственного университета, не удовлетворенных возможностями трудоустройства в г. Новосибирске и нацеленных на рынок труда г. Москвы [8].

Заключение

Исследование миграционных установок населения Омской области в контексте регионального рынка труда и занятости показало, что они связаны с субъективным негативным восприятием состояния регионального рынка труда. Большинство представителей Омской области ассоциируют ее как регион с низкой заработной платой, ограниченными возможностями хорошо трудоустроиться и построить карьеру, что доказывает выдвинутую нами гипотезу.

Уровень безработицы в регионе на январь 2017 г. составил 7,9%, что является высоким показателем относительно других регионов, способствуя оттоку населения в вышеуказанные регионы. Жители, намеревающиеся уехать из Омской области, достаточно тщательно планируют это мероприятие, изучая рынок труда выбираемого региона, анализируя его состояние через различные информационные источники. Активность проявляет молодежь, у которой наибольший процент миграционных установок разной степени сформированности относительно других групп населения.

Можно сделать вывод, что сформировалось субъективное негативное восприятие экономической жизни в регионе, способствующее появлению миграционных установок и ожиданий. Существующая в регионе модель управления миграционными процессами не отражает новых тенденций, не содержит научно обоснованных принципов и приоритетов в их регулировании и, следовательно, нуждается в корректировке. Исходя из прогнозов демографической динамики, в том числе численности населения в трудоспособном возрасте, приоритетная задача состоит в сдерживании миграционного оттока населения в регионе.

Источники

1. Анофриков С. П. Влияние миграционных процессов на состояние рынка труда Новосибирской области // Известия Томского политехнического университета. 2013. Т. 323. № 6. С. 41–47.
2. Глушкова В. Г., Хорева О. Б. Региональные особенности реализации государственной миграционной политики в России // Вестник финансового университета. 2012. № 2. С. 46–51.
3. Гудков Л., Дубин Б., Зоркая Н. Отъезд из России как социальный диагноз и жизненная перспектива: причины, намерения, действия // Вестник общественного мнения. 2011. № 4 (110). С. 11–35.
4. Карачурина Л. Б. Демографические факторы динамики миграционной активности населения России: современная ситуация и перспективы // Демоскоп Weekly. 2007. № 285–286. URL: www.demoscope.ru/weekly/2007/0285/analit06.php.
5. Кашницкий И. С. Миграции молодежи в России: влияние на возрастные структуры // Современные исследования миграции населения: сб. ст. / под ред. Е. В. Донец, О. С. Чудиновских. М.: Экон. фак. МГУ им. М. В. Ломоносова, 2015. («Демографические исследования». Вып. 26). С. 79–94.
6. Кузнецова С. А. Миграционные установки как предмет социально-психологических исследований // Социальная психология и общество. 2013. № 4. С. 34–43.

7. Леденева Л., Некипелова Е. Эмиграционные намерения элитарной научной молодежи // ДемоскопWeekly. 2003. № 115–116. URL: www.demoscope.ru/weekly/2003/0115/tema06.php.

8. Лычко С. К., Мосиенко Н. Л. Привлекательность города как фактор формирования миграционных установок студентов // Вестник Новосибирского государственного университета. Сер.: Социально-экономические науки. 2014. Т. 14. Вып. 1. С. 160–169.

9. Миграция и рынок труда / Ю. Ф. Флоринская, Н. В. Мкртчян, Т. М. Малева, М. К. Кириллова // Научные доклады: социальная политика. 15/8. М.: Изд. дом «Дело» РАНХиГС, 2015.

10. Немерюк Е. Е., Аникин Л. С. Формирование регионального рынка труда и факторы, влияющие на его развитие // Известия Саратовского университета. Сер.: Социология. Политология. 2007. Т. 7. Вып. 1. С. 23–29.

11. Половинко В. С. Региональный опыт управления миграционными процессами в России // Вестник Омского университета. Сер.: Экономика. 2017. № 1. С. 142–147.

12. Чупайда А. М. Влияние территориального распределения рабочей силы на развитие рынка труда в России // Бизнес. Образование. Право. 2011. № 2 (15). С. 108–112.

13. Шарова Е. Н. Миграционные установки молодежи Мурманской области // Проблемы развития территорий. 2015. № 3 (77). С. 88–103.

14. Arbuz A., Ivanov D. Migration Intentions of Young Professionals in Omsk Region in the Context of Labor Market Relationships // The 10th International Days of Statistics and Economics: Conference Proceedings (University of Economics, Prague, September 8–10, 2016) / ed. by T. Loster, T. Pavelka. Prague, Czech Republic: Libuše Macáková, Melendrium, 2016. Pp. 30–39.

15. Otrachenko V., Popova O. Life (Dis)Satisfaction and the Intention to Migrate: Evidence from Central and Eastern Europe // Journal of Socio-Economics. 2014. Vol. 48. Pp. 40–49.

16. Ramos P., Alves H. Migration Intentions Among Portuguese Junior Doctors: Results From Survey. URL: [http://www.healthpolicyjrnl.com/article/S0168-8510\(17\)30244-0/pdf](http://www.healthpolicyjrnl.com/article/S0168-8510(17)30244-0/pdf).

17. Tartarovsky E., Patrakov E., Nikulina M. Factors Affecting Emigration Intentions in the Diaspora Population. The Case of Russian Jews // International Journal of Intercultural Relations. 2017. Vol. 59. Pp. 53–67. URL: <http://www.sciencedirect.com/science/article/pii/S0147176716301213>.

18. Thomas W. I., Znaniecki F. The Polish Peasant in Europe and America. Chicago, 1918.

Migration Intentions of Population in the Context of Regional Labour Market

by Vladimir S. Polovinko and Anna V. Arbuz

The paper studies migration intentions of inhabitants of Omsk oblast under strengthening outflow of the indigenous population including the youth. The authors look at the inhabitants' migration from the perspective of the regional labour market and employment. The article presents the results of the assessment of migration intentions of Omsk oblast's population in terms of the varying degree of their formation, lists the reasons behind the change of residence, reveals chances of employment in the native region, and examines the interrelation between the migration intentions and the situation in the labour market. As a result, the authors come to the conclusion that the region's residents, particularly, its young members, have formed intentions to leave the region, which are related to the subjective negative perception of the state of the labour market, when the region as a place of residence is associated with low wages, limited opportunities to find attractive jobs, build a career, etc.

Keywords: migration intentions; labour market; migration; unemployment; youth.

References:

1. Anofrikov S.P. Vliyanie migratsionnykh protsessov na sostoyanie rynka truda Novosibirskoy oblasti [Influence of migration processes on the labour market in the Novosibirsk oblast]. *Izvestiya Tomskogo politekhnicheskogo universiteta – Bulletin of the Tomsk Polytechnic University*, 2013, vol. 323, no. 6, pp. 41–47.
2. Glushkova V.G., Khoreva O.B. Regional'nye osobennosti realizatsii gosudarstvennoy migratsionnoy politiki v Rossii [Regional specifics of implementing the state migration policy in Russia]. *Vestnik finansovogo universiteta – Bulletin of the Financial University*, 2012, no. 2, pp. 46–51.
3. Gudkov L., Dubin B., Zorkaya N. Otyezd iz Rossii kak sotsial'nyy diaznoz i zhiznennaya perspektiva: prichiny, namereniya, deystviya [Living Russia as a social diagnosis and a life perspective: Causes, intentions, actions]. *Vestnik obshchestvennogo mneniya – Bulletin of Public Opinion*, 2011, no. 4 (110), pp. 11–35.
4. Karachurina L.B. Demograficheskie faktory dinamiki migratsionnoy aktivnosti naseleniya Rossii: sovremennaya situatsiya i perspektivy [Demographic factors in the dynamics of migration activity of Russia's population: The current situation and prospects]. *Demoskop Weekly*, 2007, no. 285–286. Available at: www.demoscope.ru/weekly/2007/0285/analit06.php.
5. Kashnitskiy I.S. Migratsii molodezhi v Rossii: vliyanie na vozrastnye struktury [Migration of youth in Russia: The impact on age structures]. In: Donets Ye.V., Chudinovskikh O.S. (eds.) *Sovremennye issledovaniya migratsii naseleniya* [Modern studies of population migration]. Moscow: Economic Faculty of the Lomonosov Moscow State University, 2015, issue 26, pp. 79–94.
6. Kuznetsova S.A. Migratsionnye ustanovki kak predmet sotsial'no-psikhologicheskikh issledovaniy [Migration intentions as a subject of socio-psychological research]. *Sotsial'naya psikhologiya i obshchestvo – Social Psychology and Society*, 2013, no. 4, pp. 34–43.
7. Ledeneva L., Nekipelova Ye. Emigratsionnye namereniya elitarnoy nauchnoy molodezhi [Emigration intentions of elite scientific youth]. *Demoskop Weekly*, 2003, no. 115–116. Available at: www.demoscope.ru/weekly/2003/0115/tema06.php.
8. Lychko S.K., Mosienko N.L. Privlekatel'nost' goroda kak faktor formirovaniya migratsionnykh ustanovok studentov [City attractiveness as a factor in the formation of students' migration intentions]. *Vestnik Novosibirskogo gosudarstvennogo universiteta. Seriya: Sotsial'no-ekonomicheskie nauki – Bulletin of Novosibirsk State University. Series: Socioeconomic Sciences*, 2014, vol. 14, issue 1, pp. 160–169.
9. Florinskaya Yu. F., Mkrtchyan N. V., Maleva T. M., Kirillova M. K. Migratsiya i rynek truda [Migration and labour market]. In: *Nauchnye doklady: sotsial'naya politika. 15/8* [Scientific reports: Social policy. 15/8]. Moscow: "Delo" Publ. of the Russian Academy of National Economy and Public Administration, 2015.
10. Nemeryuk Ye. Ye., Anikin L.S. Formirovanie regional'nogo rynka truda i faktory, vliyayushchie na ego razvitiye [Formation of the regional labour market and factors affecting its development]. *Izvestiya Saratovskogo universiteta. Seriya: Sotsiologiya. Politologiya – Bulletin of the Saratov University. Series: Sociology. Political Science*, 2007, vol. 7, issue 1, pp. 23–29.
11. Polovinko V.S. Regional'nyy opyt upravleniya migratsionnymi protsessami v Rossii [Regional experience in managing migration processes in Russia]. *Vestnik Omskogo universiteta. Seriya: Ekonomika – Herald of Omsk University. Series: Economics*, 2017, no. 1, pp. 142–147.
12. Chupayda A.M. Vliyanie territorial'nogo raspredeleniya rabochey sily na razvitiye rynka truda v Rossii [Influence of the territorial distribution of the workforce on the development of the labour market in Russia]. *Biznes. Obrazovanie. Pravo – Business. Education. Law*, 2011, no. 2 (15), pp. 108–112.
13. Sharova Ye.N. Migratsionnye ustanovki molodezhi Murmanskoy oblasti [Migration intentions of youth in the Murmansk oblast]. *Problemy razvitiya territoriy – Problems of Territorial Development*, 2015, no. 3 (77), pp. 88–103.
14. Arbuz A., Ivanov D. Migration Intentions of Young Professionals in Omsk Region in the Context of Labor Market Relationships. *Conference Proceedings of the 10th International Days of Statistics and Economics* (University of Economics, Prague, September 8–10, 2016) / ed. by T. Loster, T. Pavelka. Prague, Czech Republic: Libuše Macáková, Melendrium, 2016, pp. 30–39.
15. Otrachenko V., Popova O. Life (Dis)Satisfaction and the Intention to Migrate: Evidence from Central and Eastern Europe. *Journal of Socio-Economics*, 2014, vol. 48, pp. 40–49.
16. Ramos P., Alves H. *Migration Intentions Among Portuguese Junior Doctors: Results from Survey*. Available at: [http://www.healthpolicyjrnl.com/article/S0168-8510\(17\)30244-0/pdf](http://www.healthpolicyjrnl.com/article/S0168-8510(17)30244-0/pdf).

17. Tartarovsky E., Patrakov E., Nikulina M. Factors Affecting Emigration Intentions in the Diaspora Population. The Case of Russian Jews. *International Journal of Intercultural Relations*, 2017, vol. 59, pp. 53–67. Available at: <http://www.sciencedirect.com/science/article/pii/S0147176716301213>.

18. Thomas W. I., Znaniecki F. *The Polish Peasant in Europe and America*. Chicago, 1918.

Contact Info:

Vladimir S. Polovinko, Dr. Sc. (Econ.), Prof.
of Economics and Human Resource
Management Dept.

Phone: (3812) 26-82-36

e-mail: pw3@mail.ru

Anna V. Arbuz, Cand. Sc. (Econ.), Lecturer
of Economics and Human Resource
Management Dept.

Phone: (3812) 26-82-36

e-mail: denezhkina1@mail.ru

Dostoevsky Omsk State University
55A Mira St., Omsk, 644077

Dostoevsky Omsk State University
55A Mira St., Omsk, 644077

Ссылка для цитирования: Половинко В. С., Арбуз А. В. Миграционные установки населения в контексте регионального рынка труда // Известия Уральского государственного экономического университета. 2018. Т. 19. № 1. С. 38–50. DOI: 10.29141/2073-1019-2018-19-1-4

For citation: Polovinko V.S., Arbuz A. V. Migratsionnye ustanovki naseleniya v kontekste regional'nogo rynka truda [Migration intentions of population in the context of regional labour market]. *Izvestiya Uralskogo gosudarstvennogo ekonomicheskogo universiteta – Journal of the Ural State University of Economics*, 2018, vol. 19, no. 1, pp. 38–50. DOI: 10.29141/2073-1019-2018-19-1-4