

Trendy ve výběru střední školy v socialistickém Československu

Kreidl, Martin

Veröffentlichungsversion / Published Version

Zeitschriftenartikel / journal article

Empfohlene Zitierung / Suggested Citation:

Kreidl, M. (2002). Trendy ve výběru střední školy v socialistickém Československu. *Sociologický časopis / Czech Sociological Review*, 38(5), 565-592. <https://nbn-resolving.org/urn:nbn:de:0168-ssoar-56262>

Nutzungsbedingungen:

Dieser Text wird unter einer Deposit-Lizenz (Keine Weiterverbreitung - keine Bearbeitung) zur Verfügung gestellt. Gewährt wird ein nicht exklusives, nicht übertragbares, persönliches und beschränktes Recht auf Nutzung dieses Dokuments. Dieses Dokument ist ausschließlich für den persönlichen, nicht-kommerziellen Gebrauch bestimmt. Auf sämtlichen Kopien dieses Dokuments müssen alle Urheberrechtshinweise und sonstigen Hinweise auf gesetzlichen Schutz beibehalten werden. Sie dürfen dieses Dokument nicht in irgendeiner Weise abändern, noch dürfen Sie dieses Dokument für öffentliche oder kommerzielle Zwecke vervielfältigen, öffentlich ausstellen, aufführen, vertreiben oder anderweitig nutzen.

Mit der Verwendung dieses Dokuments erkennen Sie die Nutzungsbedingungen an.

Terms of use:

This document is made available under Deposit Licence (No Redistribution - no modifications). We grant a non-exclusive, non-transferable, individual and limited right to using this document. This document is solely intended for your personal, non-commercial use. All of the copies of this documents must retain all copyright information and other information regarding legal protection. You are not allowed to alter this document in any way, to copy it for public or commercial purposes, to exhibit the document in public, to perform, distribute or otherwise use the document in public.

By using this particular document, you accept the above-stated conditions of use.

Trendy ve výběru střední školy v socialistickém Československu*

MARTIN KREIDL**

Sociologický ústav AV ČR, Praha

a Fakulta humanitních věd, Západočeská univerzita, Plzeň

Patterns of Secondary School Tracking in Socialist Czechoslovakia

Abstract: This paper analyses the historical variation of secondary school tracking in formerly socialist Czechoslovakia. Despite the importance of the transition from primary to secondary school in the Czechoslovak educational system, its previous analyses have been fatally flawed. Using multinomial logistic regression, I focus on the effects of family background on the odds of making the transition to vocational, technical, or academic secondary schools. I also test various hypotheses regarding trends in educational reproduction, socioeconomic inequality in access to secondary education, and the effects of the political status of parents on access to secondary education. Educational expansion, unlike 'communist affirmative action', dramatically reduced educational reproduction at the secondary level. Positive and negative discrimination on the basis of parental occupation, on the other hand, considerably diminished the advantage of higher status children in the transition to *vocational* and *technical* schools in the early 1950s and early 1970s, but never affected access to *academic* secondary schools. The consequences of the political status of parents for their children's education display remarkable variation, which is unmistakably responsive to historical events. The multinomial transition model also reveals the cross-temporal dynamics of tracking in Czechoslovakia. The post-war expansion of the educational system brought about double benefits. While larger numbers of lower class, rural and female students enrolled in secondary schools, their higher enrollments were confined to vocational schools. Though a large number of higher status children were enrolled throughout the 1948–89 period, their enrollments in vocational schools dropped as they began to fill positions in the growing technical and academic schools.

Sociologický časopis/Czech Sociological Review, 2002, Vol. 38, No. 5: 565–592

* Práce na tomto textu byly laskavě podpořeny Grantovou agenturou ČR (granty 403/99/1129, 403/99/1128, 403/02/1500), Grantovou agenturou Akademie věd ČR (granty B7028202, S7028204) a grantem MŠMT (LA 125). V době práce na tomto textu byl autor dále sponzorován Fulbrightovou komisí v Praze. Rád bych poděkoval zejména Donu Treimanovi a Robertu Mare za jejich pomoc při psaní tohoto textu a Michaelu Johnstonovi, Stevenu Stillmanovi, Matthewovi McKeeverovi, Harry Ganzeboomovi, Robertu Hauserovi, Cameronu Campbellovi a Meredith Phillips za obsáhlé komentáře k předchozím verzím tohoto článku. V neposlední řadě bych rád poděkoval oběma anonymním recenzentům Sociologického časopisu, jejichž připomínky podstatně přispěly ke konečné podobě textu. Dřívější verze textu byla prezentována na setkání Výzkumného výboru pro sociální stratifikaci a mobilitu Mezinárodní sociologické asociace v Calgary, Kanada, 17.–21. srpna 2000 a na semináři katedry sociologie, FSV UK, Praha, 22. února 2001.

** Veškerou korespondenci zasílejte na adresu: Sociologický ústav AV ČR, Jilská 1, 110 00 Praha 1, martin.kreidl@quick.cz.

Úvod

V tomto textu aplikuji multinomiální model vzdělanostních tranzicí [Breen, Jonsson 2000] na analýzu trendů ve výběru střední školy v socialistickém Československu. V sociální stratifikaci dlouho převládal pohled, který pojímal vzdělání jako proces kumulace roků školní docházky [např. Blau, Duncan 1967; Featherman, Hauser 1978; přehled dalších textů v této tradici nabízejí Ganzeboom, Treiman, Ultee 1991]. V tomto textu pracuji se dvěma hlavními kritikami tohoto přístupu. Nejdříve Mare [1981] kritizoval kumulativní povahu procesu dosahování vzdělání a navrhl místo toho svůj ‚tranzitivní model‘, který namísto nerovnosti v *distribuci vzdělání* zkoumá *alokaci vzdělání*, tj. relativní šance různých sociálních skupin na pravděpodobnost úspěchu ve vzdělanostní tranzici. Později Breen a Jonsson [2000] ukázali, že je jednak vzdělávací proces složen ze série následných tranzicí, ale že rovněž existují alternativní paralelní cesty mezi nimi. Kritika, s níž Breen a Jonsson přišli, se týká rovněž socialistických vzdělávacích systémů, v nichž paralelně existovaly různé druhy středních škol. [c.f. Matějů 1993; Róbert 1991; Simkus, Andorka 1982; Szelényi, Aschaffenburg 1993].

V tomto textu zkoumám dopad národně specifických politických institucí na výběr střední školy. Modeluji dopad socialistických destratifikačních politik ve vzdělávání na míru mezigenerační vzdělávací reprodukce, trendy v socio-ekonomických nerovnostech v přístupu ke střednímu vzdělání a vliv členství rodičů v komunistické straně na progresi jejich dětí ze základní na střední školu.

Hlavní obecné teorie o trendech ve vzdělanostních nerovnostech

O vývoji vzdělanostní reprodukce v moderních industriálních společnostech pojednávají čtyři hlavní teorie. Teorie modernizace [Blau, Duncan 1967; Treiman 1970; Treiman, Yip 1989; Treiman, Ganzeboom, Rijken 1998] předvídá klesající reprodukci v čase. Konfliktualistický pohled [Bowles, Gintis 1976; Bourdieu 1984; Bourdieu, Passeron 1977; Collins 1971; De Graaf 1986] na druhé straně vidí stabilní nebo dokonce rostoucí mezigenerační reprodukci vzdělání. Teorie statusového přetrvání (‘trajectory maintenance’) rozšiřuje platnost konfliktualistické perspektivy i na socialistické společnosti [Hanley, McKeever 1997]. Nakonec teorie socialistické tranzice [Matějů 1990, 1993] argumentuje, že socialistické společnosti prošly unikátním vývojem (klesající reprodukce vzdělání v padesátých a šedesátých letech a její nárůst v letech sedmdesátých a osmdesátých).

Modernizační teorie předvídá v čase klesající vzdělanostní reprodukci. Tato myšlenka byla poprvé ve stratifikaci systematizována a rozsáhle aplikována Blauem a Duncanem [1967]. Modernizační teorie předpokládá, že industrializace a vyspělejší dělba práce vyžadují stratifikační procesy, v nichž jsou jedinci vybíráni do pozic na základě dovedností, schopností a talentu bez ohledu na jejich připsané statusové charakteristiky. V důsledku toho je zlepšování technologických a ekonomických podmínek provázáno klesajícím vlivem rodinného zázemí na dosažený vzdělanostní a zaměstnanecký status dětí [Treiman 1970].

Máme k dispozici jen nejasnou evidenci ohledně vlivu industrializace na mezigenerační vzdělanostní reprodukci. Treiman a Yip [1989] potvrdili, že existuje silná sociální variance ve stupni stratifikační otevřenosti a v povaze stratifikačního procesu. Treiman, Ganzeboom a Rijken [1998] rovněž ukázali, že expanze vzdělanostních systému podpo-

ruje společenskou rovnost v *distribuci dosaženého vzdělání*. Platí, že čím je vzdělání rovnoměrněji distribuováno v jedné generaci, tím větší je rozdíl v kulturním kapitálu mezi dětmi z nízko a vysoko statusových rodin a tím silnější je vzdělanostní reprodukce [Treiman, Ganzeboom, Rijken 1998]. Modernizace zcela jasně nevedla k poklesu nerovností v *alokaci vzdělání* ať už v západních nebo v socialistických společnostech [Shavit, Blossfeld 1993; viz také Boguszak, Matějů, Peschar 1990; Hanley, McKeever 1997; Róbert 1991; Simkus, Andorka 1982], které oficiálně usilovaly o vyrovnání životních šancí různých vrstev obyvatel, a přijaly proto řadu speciálních politických opatření.¹

Nerovností v alokaci vzdělání dokonce v některých socialistických zemích narůstaly [Gerber, Hout 1995; Nieuwbeerta, Rijken 1996]. Někteří autoři tvrdí, že systém komunistické ‚pozitivní diskriminace‘ selhal, protože nebyl aplikován dostatečně rigorózně. Systém prý byl opuštěn příliš brzy, ve většině zemí již po několika málo letech. Tak se tomu stalo například v Polsku [Heyns, Bialecki 1993], Maďarsku [Simkus, Andorka 1982; Szelényi, Aschaffenburg 1993] a pravděpodobně i v Rusku. Sovětští politici rozvolnili ortodoxní vzdělávací politiky několikrát, například po Stalinově kulturní revoluci v letech 1928–1931, a rovněž po Chruščovových reformách na konci padesátých a začátku šedesátých let [Gerber, Hout 1995]. V Československu ale pravděpodobně byly politické elity zvolené linii věrnější po delší časové období [Wong 1996].

Teorie kulturní reprodukce tvrdí, že industrializace neovlivňuje *rozsah* mezigenerační vzdělanostní reprodukce, ale pouze její *povahu*. Bowles, Gintis [1976], Bourdieu [1984], Collins [1971] a Bourdieu, Passeron [1977] například tvrdí, že statusové skupiny definované společnou kulturou mají dostatečnou symbolickou moc, aby zajistily vzdělanostní výhody pro své děti i v podmínkách probíhajícího poklesu materiálních nerovností. Protože kulturní kapitál skutečně je pozitivně korelován se socioekonomickým statusem a dosaženým vzděláním [např. DiMaggio 1982; DiMaggio, Mohr 1985; Lamb 1989; Mohr, DiMaggio 1995], může být klesající efekt ekonomických zdrojů rodiny původu snadno kompenzován rostoucím efektem kulturních zdrojů. Následně pak nemusíme pozorovat žádný trend ve vývoji celkové mezigenerační vzdělanostní reprodukce.

Hanley a McKeever [1997] aplikovali kulturně-konfliktualistickou teorii přímo na socialistické společnosti a modifikovali ji do podoby teorie statusového přetrvání (‘theory of trajectory maintenance’). Tvrdí, že po komunistických revolucích na konci čtyřicátých let měli profesionálové a administrativní elity dva klíčové zdroje, kulturní a sociální kapitál [např. Bourdieu 1986], jež použili k udržení vzdělanostních výhod pro své děti. V důsledku toho, podle Hanleyho a McKeevera [1997], nevedl v Maďarsku systém kvót pro dělnické a rolnické děti k redukci výhod spojených s vysokým statusem. Je ovšem třeba dodat, že stranická politika v Maďarsku rovněž přispěla k udržení statusových výhod staré elity. Maďarští komunističtí lídři totiž brzy opustili myšlenku převrácení celé sociální struktury a místo toho se soustředili na výběr nových členů strany a administrativních kádřů právě z řad existující vzdělané elity [Szelényi 1987; Wong 1996].

Matějů [1990, 1993] navrhl speciální teorii socialistického přechodu (též nazývanou

^{1/} Jedině v případě socialistické Číny mají sociologové k dispozici jednoznačnou evidenci, že radikální vládní politika může skutečně snížit, nebo dokonce zcela eliminovat nerovnosti v přístupu ke vzdělání [Deng, Treiman 1997].

teorií negativní selekce, ‚counterselection theory‘; Hanley, McKeever 1997]. Matějů kombinuje přístupy navržené již dříve Simkusem a Andorkou [1982] a teoretiky nové třídy [Djilas 1957; Konrad, Szelényi 1991]. Matějů souhlasí se Simkusem a Andorkou v tom, že po komunistické revoluci na konci čtyřicátých let následovalo krátké období poklesu vzdělanostní reprodukce. Následně ale, spolu s ustavením nové třídy administrativních kádrů, kteří používali svou moc a neformální kontakty k zajištění lepšího vzdělání pro své děti bez ohledu na jejich skutečné studijní předpoklady, vzdělanostní reprodukce opět rostla. Oba texty [Matějů 1990, 1993] pracovaly s československými daty, a proto mohou reflektovat partikulárnosti historického vývoje KSČ a její mnohem silnější ideologickou ortodoxii [Wong 1996].

Zvláštnosti socialistického stratifikačního procesu

Dvě skutečnosti odlišovaly proces dosahování vzdělanostního statusu v socialismu od stejného procesu na západě. Jednak to byla zvláštní kritéria uplatňovaná v přijímacím procesu a dále existence dodatečné-politické-dimenze sociální struktury. Socialističtí lídři prohlásili sociální rovnost za cíl své politiky a podnikli celou řadu kroků, jež měly vést k ustavení rovnosti i ve vzdělávání: zrušili školné na všech úrovních, zrušili privátní školy a unifikovali tak vzdělanostní příležitosti. Byl zaveden systém ‚pozitivní diskriminace‘ za účelem zlepšení vzdělanostních příležitostí pro děti z nižších sociálních tříd a děti z prekomunistických elit (inteligence, živnostníků, soukromých farmářů) byly ve školách vystaveny negativnímu výběru. Nově ustavené přijímací procedury sestávaly z komplexního posuzování ‚talentu, zájmu o zvolený obor, třídního původu, občanských a morálních předpokladů, společenských a politických aktivit rodičů a výsledku přijímacích zkoušek‘ [Ulč 1978: 429]. Dosud nicméně sociologové tvrdili, že politická kritéria byla striktně, nebo dokonce výhradně, uplatňována pouze na gymnáziích, zatímco učňovské a střední odborné školy stály poněkud stranou oficiálního politického zájmu [Hanley, McKeever 1997; Matějů 1993; Simkus, Andorka 1982].

Sociologové v minulosti používali členství v komunistické straně jako proměnnou k měření jak sociálního, tak politického kapitálu. Ulč [1978] tvrdí, že členství rodičů v KSČ bylo důležité pro vzdělání dětí, neboť uchazeči byli posuzováni z hlediska politické loajality. Wong [1998] je na druhé straně přesvědčen, že je členství ve straně vhodným přiblížením sociálního kapitálu rodičů. Wong následně ukázal, že členství rodičů v KSČ mělo pozitivní dopad na pravděpodobnost úspěchu jejich dětí ve vzdělávacím procesu. Wong tento efekt zdůvodňuje pozitivní vazbou mezi tvorbou lidského kapitálu a dodatečným sociálním kapitálem, jež mělo rodičům členství ve straně poskytovat. Wongova analýza je nicméně ze dvou důvodů napadnutelná. Za prvé, Wong evidentně špatně interpretuje obsah členství ve straně a podceňuje masový charakter KSČ (srov. s jiným Wongovým textem, Wong 1996), jenž vyústil v pouhé formální členství většiny členů^{2/}. Za druhé, Wong nepodává přesný popis mechanismů, jimiž by měl být sociální kapitál rodičů vytěžen pro prospěch dětí.

^{2/} Přibližně jedna pětina dospělé populace byla členy KSČ na konci osmdesátých let [Wong 1996], nicméně většina z nich nevyznávala aktivně stranickou ideologii a stranických akcí se zúčastňovala pouze formálně (viz např. biografická evidence sebraná Alanem 1999 nebo Otáhalem a Vaňkem

Kvantitativní analýzy zpravidla nejsou schopné podat vysvětlení procesů, jimiž sociální kontakty rodičů zvyšují vzdělanostní šance dětí. Současná sociologická literatura k tomuto tématu je obecně velmi chudá. Aplikace používající data ze socialistických společností jsou pak naprostou výjimkou. Kusá [1995] například analyzovala autobiografická vyprávění slovenských elit z období před rokem 1948 a rozebírala dopad sociálních sítí na šanci jejich dětí překonat špatný sociální původ. Z její analýzy vyplývá, že sociální sítě mohly rodičům poskytnout *dotatečné informace* o školách, které byly méně striktní v uplatňování komunistické ideologie negativního výběru, dávaly jim možnost vyjednávání o *ne-standardním rozhodování*, nebo možnost skutečného *použití moci* ve prospěch vlastních dětí. Členové strany v rodině rovněž byli zběhlejší v *oficiální rétorice* a byli schopni nabídnout ideologicky nenapadnutelné zdůvodnění neobvyklého rozhodnutí, nebo změny rozhodnutí, které již bylo učiněno. Členové strany také měli obecně snazší *přístup k mocným lidem*. Z mé osobní komunikace s některými pamětníky vyplynulo, že rodiče často díky svým sociálním sítím znali zadání přijímacích zkoušek předem, což umožňovalo jejich dětem mnohem lepší přípravu.

Analýzy, jež Kusá [1995] provedla, ukazují jednu zásadní vlastnost komunistického systému pozitivní diskriminace a negativní selekce, totiž jeho flexibilitu. Nikdy totiž nebylo přesně stanoveno, kdo má a kdo nemá ten správný původ. Kusá [1995: 23] cituje dlouholetého profesora na univerzitě, který říká, že přijímací komise nikdy nedostaly pokyn zbavit ‚politicky nespolehlivé‘ uchazeče možnosti studovat, a stejně tak nikdy nedostaly detailní specifikaci toho, co znamená ‚politická loajalita‘. Kusá z toho vyvozuje, že oficiální partajní ideologie včetně preferenčních přijímacích procedur existovala pouze v abstraktních prohlášeních ústředního výboru strany a v politických projevech, ale nebyla nikdy rozpracována do podrobných pravidel, definicí a předpisů. Abstraktní ideologická prohlášení pak nutně musela být interpretována a implantována na lokální úrovni, což dávalo místním stranickým funkcionářům velkou míru volnosti (viz např. [Andrle 1999; Kusá 1995], kteří nabízejí biografické ilustrace těchto principů).

Pokud by bylo členství v komunistické straně pouze měřítkem sociálního kapitálu, pravděpodobně by jeho efekt na dosažené vzdělání dětí měl být stabilní v čase. V případě, že ale je spíše měřítkem politického kapitálu, by jeho efekt měl být citlivý na historické změny v oficiální stranické ideologii a celkové společenské atmosféře. V takovém případě by měnící se efekt členství ve straně měl být doprovázen proměnlivým efektem socioekonomického statusu rodiny původu. Obě tyto změny by logicky měly být nejvíce patrné v případě tranzice ze základní školy na gymnázium, neboť tento typ střední školy měl být nejvíce vystaven politickým tlakům. A konečně, pokud má Matějů pravdu, potom by efekt členství ve straně a efekt socio-ekonomického statusu měly narůstat v čase spolu s tím, jak nové elity začínaly využívat svého sociálního postavení a sítí.

1999). Za takových podmínek je velmi nesnadné obhájit tvrzení, že sporadická návštěva stranických schůzí dávala někomu nové a výhodné sociální kontakty. Jiní sociologové poznamenávají, že vyšší objem sociálního kapitálu byl spojen pouze s vyššími posty ve stranické hierarchii [např. Matějů, Lim 1993].

Data a proměnné

V analýze používám data z výzkumu „Sociální stratifikace ve východní Evropě po roce 1989“, jenž byl proveden v šesti postkomunistických zemích v roce 1993 [Treiman, Szelenyi 1994]. V tomto textu nicméně používám pouze data z České a Slovenské republiky, které byly v podstatě až do okamžiku sběru dat součástí československé federace³.

V tomto textu se zaměřuji na výběr střední školy v Československu. Vzdělanostní sekce uvedeného výzkumu obsahuje všechny informace potřebné pro mou analýzu (seznam všech škol, jež respondent během svého života navštěvoval, rok, kdy školu zahájil a ukončil, a zda školu ukončil úspěšně). *Závislou proměnnou* mé analýzy je vzdělanostní kariéra po ukončení základní školy. Po roce 1948 byl československý vzdělávací systém reformován po sovětském vzoru. Různé formy primárního vzdělávání existující ve starém systému byly sjednoceny a bylo zavedené jednotné a povinné osm či devět let trvající základní vzdělání.

Byl rovněž zaveden nový systém středního školství. V tomto novém systému měli studenti po skončení základní školy v zásadě pět možností. (1) Mohli své vzdělávání ukončit a *nenavštěvovat již žádnou střední školu*, nebo mohli zvolit jednu z následujících vzdělávacích institucí. (2) *učební obor bez maturity*, který nedával absolventům možnost pokračovat ve studiu na vysoké škole. Kvůli tomuto omezení sociologové v minulosti často označovali volbu učebního oboru bez maturity za apriorní rozhodnutí o ukončení vzdělání [Matějů 1993]. (3) Studenti mohli rovněž zvolit *učební obor s maturitou*, který jim formálně umožňoval pokračovat po absolvování ve studiu na vysoké škole. (4) Studenti mohli studovat na *středních odborných školách*, které rovněž otevíraly cestu na univerzitu, byly však nicméně ve srovnání s poslední možností mnohem více orientovány na přímý vstup na trh práce. (5) *Gymnázia* byla svou akademickou povahou přímo předurčena k pokračování studií na univerzitní úrovni. V analýze, jež následuje, jsem spojil třetí a čtvrtou variantu, abych zachoval dostatečné množství případů pro všechny typy škol a kohorty a analyzuji výběr střední školy pomocí multinomiální logistické regrese se čtyřmi kategoriemi závislé proměnné (žádné střední vzdělání, učební obor bez maturity, střední odborná škola nebo gymnázium). V analýze jsou zahrnuty jako úspěšné pouze bezprostřední tranzice ze základní školy na střední školu, tj. tranzice, jež se uskutečnily v průběhu jednoho kalendářního roku po skončení osmé třídy, pozdější tranzice jsou považovány za neúspěšné⁴.

Používaný datový soubor obsahuje celkem 10541 ukončených rozhovorů. Moje analýza nicméně zahrnuje pouze období mezi lety 1948–1989 a rovněž v analýze nepoužívám respondenty, jež nedokončili základní vzdělání. 1048 lidí ze základního souboru nikdy ne-

^{3/} Data v Evropě distribuuje Sociologický datový archiv Sociologického ústavu v Praze. Podrobnosti o výzkumu i data najdete na jeho internetové stránce <http://archiv.soc.cas.cz>.

^{4/} Politická kritéria aplikovaná v přijímacích procedurách měla často za následek pouze odložení úspěšné tranzice, ne její absolutní nemožnost [Otáhal, Vaněk 1999: 116]. Otáhal a Vaněk například zmiňují případ studenta z politicky nespolehlivé rodiny, který byl přijat na univerzitu až po roce, kdy pracoval jako automechanik a měl díky tomuto zaměstnání požadovaný dělnický původ. Andrlé [1999] zmiňuje podobný příběh. Protože se v této analýze zaměřuji na jakýkoli politický vliv na výběr střední školy, používám takové operacionalizace proměnných, které zachytí i tyto momenty.

dokončilo osmou třídu, 42 lidí neudalo, kdy ukončili základní školu, nebo tvrdili, že v době ukončení základní školy již studovali na střední škole, 1388 ukončilo osmou třídu před rokem 1948 a 5 po roce 1989. To dává celkem 8058 jedinců, kteří mohli uspět v tranzici na střední školu v letech 1948–1989.⁵ Data byla vážena podle použitého stratifikovaného výběru a rovněž za účelem zachování reprezentativity výběru za československou populaci. Deskriptivní statistiky uvedené níže jsou založeny na nevážených datech, všechny odhadnuté modely jsou založeny na vážených datech (detaily o vážení jsou uvedeny v Treiman, Szélenyi 1994).

Z 8058 lidí v analýze 974 nikdy nenavštěvovalo žádnou střední školu, zatímco dalších 414 neuspělo v tranzici na střední školu v roce po skončení základní školní docházky. Celkem v tranzici uspělo 6670 lidí a 1388 neuspělo, tj. 83 % bylo úspěšných a 17 % neúspěšných. Čtyřicet čtyři procenta lidí ve všech kohortách navštěvovalo učňovské školy bez maturity, 24 % odborné školy a 14 % gymnázia. Distribuce závislé proměnné na celém souboru i v jednotlivých kohortách je uvedena v tabulce 1. V zásadě pracuji s pětiletými kohortami s výjimkou let bezprostředně předcházejících a následujících po Pražském jaru 1968 (vysvětlení následuje).

Nedokončení studia nebo přestup na jinou střední školu byly po začátku studia poměrně neobvyklé události. Učňové v 95 %, 96 % studentů odborných škol a 96 % gymnaziálních studentů dokončilo právě ten typ školy, kde svá středoškolská studia zahájili. Pokud studenti zvolený typ školy nedokončili, bylo to spíše kvůli úplnému opuštění studia než kvůli přestupu na jinou školu: 4 % učňů, 2 % studentů odborných škol a 2 % gymnazistů nikdy žádnou střední školu nedokončilo, zatímco 1 % učňů, 2 % studentů odborných škol a 2 % gymnazistů dokončilo studium na jiném typu střední školy. Tendence dokončit započaté střední vzdělání byla v Československu ve srovnání s jinými zeměmi neobvykle vysoká [např. Featherman, Hauser 1978: 231; Mare 1995: 170, 176; Shavit 1984].

Sociologové obvykle předpokládají, že se po skončení střední školy může individuální životní trajektorie vyvíjet dvěma směry. Absolventi buď mohou své vzdělávání ukončit a vstoupit na trh práce, nebo mohou pokračovat ve svém vzdělávání na terciální úrovni. Moje data nicméně ukazují, že tomu tak zdaleka není. Přibližně 10 % respondentů během svého života využilo ještě další, často přehlížené možnosti navštěvovat druhou střední školu. Podstatná část z nich tak učinila v letech bezprostředně následujících po ukončení první střední školy, ale pro značnou část z nich byla druhá střední škola záležitostí pozdějšího života, tj. vraceli se do školních lavic po několika letech zaměstnání. Věk osmnácti, dvaceti a dvaceti pěti let vymezuje horní hranici prvního, druhého a třetího kvartilu v distribuci věků, kdy lidé v souboru nastupovali svá druhá středoškolská studia.

Přibližně 84 % absolventů učňovských škol, 96 % absolventů odborných škol a 86 % absolventů gymnázií již později ve svém životě nenavštěvovalo žádnou další střední školu. Podrobnější pohled na vzdělávací dráhy po skončení střední školy odhalí, že existovaly

⁵ Kvůli reformám systému po roce 1948 prošli někteří lidé tranzicí na střední školu dvakrát. V období před rokem 1948 šli studenti na střední školy po ukončení páté třídy. Ti z nich, kdo byli v roce 1948 v ekvivalentu šesté až osmé třídy, byli po reformách vráceni zpět na základní školy a po ukončení osmé třídy si znovu museli vybrat nějakou střední školu. V případě těchto lidí používám v analýze pouze jejich fakticky druhou tranzici.

v zásadě dvě typické cesty z první na druhou střední školu. První vedla absolventy učňovských škol na střední odborné školy (tou se vydalo 11 % učňů) a druhá vedla gymnazisty na střední odborné školy (12 % gymnazistů šlo později na odbornou školu). Je tedy zřejmé, že rozhodnutí jít na učňovskou školu ve 14 letech neimplikovalo, jak tvrdili někteří autoři [Matějů 1993; Róbert 1991; Titma, Saar 1995], konec vzdělávání po absolutoriu. Sociologická literatura zatím nenabídla pro tyto poněkud netypické vzdělávací trajektorie žádné vysvětlení a ani já se jimi v tomto textu nebudu podrobněji zabírat.

V mnohorozměrné analýze vzdělanostní tranzice ze základní na střední školu používám řadu nezávislých proměnných. Používám vzdělání otce i matky měřené v letech školní docházky jako měřítko kulturního kapitálu, abych zachytil efekt schopností, dovedností, norem a očekávání.⁶ Roky vzdělání byly centrovány okolo průměrných hodnot (10,34 pro vzdělání otce a 9,24 pro vzdělání matky), nula byla substituována za chybějící hodnoty a dichotomické proměnné byly použity k identifikaci původně chybějících hodnot (417 respondentů nevedlo vzdělání otce a 211 vzdělání matky). Socioekonomický status rodiny původu byl měřen pomocí Mezinárodního standardního socio-ekonomického indexu zaměstnaneckého statusu, tzv. ISEI, [Ganzeboom, De Graaf, Treiman 1992] hlavního živitele rodiny v roce, kdy bylo respondentovi 14 let. Pokud byl otec zaměstnán a jeho zaměstnání bylo známo, používám index zaměstnání otce, pokud otec nebyl zaměstnán nebo jeho povolání neznáme, nahradil jsem jej povoláním matky.⁷ Také ISEI byl centrován okolo svého průměru (36,3), chybějící hodnoty byly nahrazeny nulou a dichotomická proměnná byla vytvořena k jejich identifikaci (v souboru chyběl ISEI pro 435 případů). Poměrová proměnná měřící počet sourozenců v rodině byla modifikována podobným způsobem.⁸ Jak počet sourozenců, tak dichotomická proměnná odlišující muže od žen jsou proměnné tradičně považované za prediktory dosaženého vzdělání [např. Blau, Duncan 1967; Featherman, Hauser 1978; Hauser, Sewell 1985; Shavit, Blossfeld 1993; Shavit, Pierce 1991]. Muži a respondenti s méně sourozenci mají obvykle vyšší šance na dosažení vzdělání, přinejmenším v období, které zkoumáme v tomto textu.⁹

⁶ Roky školní docházky nám dávají samozřejmě pouze přibližné měřítko vlivu vzdělání rodičů na vzdělání dětí, a to ze dvou důvodů. Za prvé, vzdělanostní systém byl strukturován i v generaci rodičů a za druhé, existuje evidence o tom, že efekt rodičovského vzdělání na vzdělání dětí je nelineární. Robert Mare ve svých pracích ukázal, že vzdělání rodičů je zpravidla pro děti jakýmsi minimálním standardem [Mare 1995; Mare, Chang 1998]. Efekt sociální západky je ve své podstatě ovšem lineární proměnnou nevystižitelný. Ačkoli se jedná o závažné výtky, jejich korekce je v této studii nemožná, neboť historický vývoj československého vzdělávacího systému vylučuje unifikaci vzdělanostních kategorií před a po roce 1948 [viz Matějů 1993].

⁷ V průběhu analýzy jsem také experimentoval s klasifikací sociálních tříd navrženou Eriksonem, Goldthorpem a Protocarero (EGP, viz např. [Erikson, Goldthorpe 1992]). V analýze jsem spojil některé z původních kategorií, abych pokud možno co nejpřesněji vystihl zvláštnosti komunistické pozitivní i negativní diskriminace, jež operovala s pojmem tříd. Protože analýza neodhalila žádné zásadní nelineární vztahy, nahradil jsem nakonec EGP klasifikaci analyticky jednodušším skóre ISEI.

⁸ V některých rovnicích neobsahovaly některé z těchto identifikačních dichotomických proměnných žádnou varianci, a byly proto při odhadování modelu strukturně definovány jako rovné nule.

⁹ V posledních letech ovšem došlo k obrácení tohoto trendu a ženy zpravidla dosahují přinejmenším stejného, ale často i vyššího vzdělání než muži [např. Mare 1995]. Je třeba se zamyslet také nad

Sociologové často zmiňují důležitost rozdílu mezi městem a vesnicí v procesu dosažení vzdělání. Podle všeho může mít geografický původ dvojitý efekt na vzdělání: za prvé jsou na venkově jen omezené vzdělávací příležitosti po skončení základní školy a náklady na vzdělávání tak rostou úměrně vzdálenosti od větších měst. Za druhé, někteří autoři zdůrazňují rozdílnou kvalitu městských a venkovských škol [Gerber, Hout 1995]. V této analýze používám dvě dichotomické proměnné pro kontrolu geografického původu. První z nich identifikuje původ ve velkých městech (1=žil/a ve velkém městě ve věku 14 let, 0 = žil/a jinde), přičemž jako velká města je bráno 14 bývalých krajských center, druhá naopak odlišuje respondenty, kteří vyrůstali v malých vesnicích a městysích, jak byly definovány Československým statistickým úřadem¹⁰. Referenční kategorií jsou potom sídla sahající svou velikostí od několika stovek obyvatel až po přibližně 50000 obyvatel v roce 1989.

V socialistických zemích existovala silná politická dimenze sociální struktury. V této studii používám členství rodičů v KSČ jako měřítko politického statusu rodiny. Kvůli vysokému počtu chybějících odpovědí na otázku po politickém statusu rodičů rozlišuji v analýze respondenty, jejichž alespoň jeden rodič byl někdy členem komunistické strany, respondenty, jejichž oba rodiče nikdy členy strany nebyli, a konečně respondenty, kteří politický status svých rodičů ve výzkumu nevedli. Používám dvě dichotomické proměnné k odlišení druhých dvou skupin od skupiny první. Deskriptivní statistiky pro všechny nezávislé proměnné jsou uvedeny v tabulce 2.

možným efektem velikosti rodiny a počtu sourozenců na dosažení vzdělání ve specifických socialistických podmínkách. Není totiž zdaleka jasné, do jaké míry je možné specifickou západní zkušenost zobecnit na socialistickou rodinu a společnost. Protože ale neznám žádné sociologické dílo, které by tuto odlišnost popsalo a zdůvodnilo, sám možnost generalizace nezpochybňuji.

^{10/} Definice velikosti sídel není založena na konkrétním limitu počtu obyvatel. Pravděpodobně ale v případě malých vesnic nepřekročila několik stovek stálých obyvatel. Bohužel je téměř nemožné použít přesnější klasifikaci, a to ze dvou důvodů. Jednak proto, že se počet lidí žijících ve vesnicích a městech měnil v čase, a také proto, že je obtížné, ne-li nemožné získat údaje o historickém vývoji velikosti československých sídel, nemluvě už o obtížnosti spojení takového datového souboru s našimi výzkumnými daty.

Někteří z mých kolegů, kteří četli předchozí verze tohoto textu, vyjádřili své pochybnosti, zda je možné a korektní neuvažovat o rozdílech v procesu dosažení vzdělání mezi českou a slovenskou částí bývalé federace a vynechat mezi nezávisle proměnnými dichotomickou proměnnou identifikující obě části bývalého Československa. Domnívám se, že to možné je. Mám k tomu následující čtyři důvody. Za prvé, obě republiky byly součástí jednoho státu téměř až do roku provedení výzkumu. Za druhé, diferenciací venkovských a městských sídel bezpochyby zachytí podstatnou část rozdílů mezi Českem a Slovenskem. Za třetí, i mezi jednotlivými regiony v rámci obou republik existují výrazné rozdíly, jež si svým způsobem rovněž zaslouží pozornost a nejsou ani v této ani v jiných studiích rutinně prováděny. A konečně se domnívám, že by si řádně provedené česko-slovenské srovnání zasloužilo samostatný text, a proto by snad mělo být ponecháno prozatím stranou.

Historie a specifikace kohort pro analýzu

Hlavním cílem tohoto textu je analýza trendů v procesu výběru střední školy. S ohledem na tuto úlohu jsem rozdělil československou poválečnou populaci do 10 kohort podle toho, kdy ukončili základní školu a volili školu střední. Kohorty jsou vybrány tak, aby pokud možno sledovaly specifické události československých dějin. Definice některých dělicích bodů může být nicméně poněkud arbitrární, protože se v řadě případů jedná spíše o události evoluční povahy než o převratné změny. Prvním dělicím bodem je rok 1948, kdy se komunisté chopili moci a zahájili ekonomické a vzdělávací reformy. V první etapě režimu převládala komunistická ortodoxie jak uvnitř strany, tak ve společnosti. Dramaticky poklesla příjmová nerovnost a zůstala nízká po zbytek existence komunistického režimu. Kritérium politické loajality a třídního původu dominovalo v padesátých letech v celé společnosti a ovlivňovalo i rozhodnutí o pracovním postupu a jiných odměnách. Zaměstnanost žen vzrostla na rekordní úroveň a v zásadě neklesla až do roku 1989. Rok 1953, kdy umírá Stalin, dělí přirozeným způsobem padesátá léta na dvě období, z nichž druhé bylo pravděpodobně méně poplatné komunistické ortodoxii v uplatňování preferenčních přijímacích procedur.¹¹

Hranice mezi stalinismem padesátých let a postupně se uvolňující atmosférou let šedesátých není úplně jasná, ale rok 1960 se jeví být přirozeným dělítkem. V průběhu šedesátých let docházelo k postupné liberalizaci stranické politiky i celé společnosti a k postupnému zavádění demokratických a liberálních principů. Po ekonomické krizi na počátku šedesátých let se šířily nové principy managementu a plánování, příjmová nivelizace dosažená v padesátých letech byla nazírána jako ekonomicky kontraproduktivní, zaměstnanost žen slabě poklesla, ekonomická návratnost vzdělání i celková příjmová nerovnost poněkud vzrostly [viz např. Večerník 1969]. Nejen ekonomika, ale i společnost se těšila postupné liberalizaci [např. Dějiny 1992: 280–284]. Vývoj se urychlil v druhé polovině šedesátých let a kulminoval takzvaným Pražským jarem v roce 1968, kdy se objevila idea ‚socialismu s lidskou tváří‘, v jejímž jméně se představitelé komunistické strany pokoušeli o reformu systému a o zdůvodnění československé nezávislosti na Moskvě. Rok 1968 byl zcela ojedinělým obdobím poválečných československých dějin: byla zrušena cenzura, komunistická strana se rozhodla oslabit svou roli v plánování ekonomiky a přiklonila se k volnému trhu. Postupně se rodila pluralita zastupitelských organizací (odborů, politických i neziskových organizací; viz např. Dějiny 1992: 284). Jozef Alan [1999: 159] výslovně tvrdí, že rok 1968 byl jediným obdobím komunismu v Československu, kdy politický profil rodičů neovlivňoval vzdělanostní šance jejich dětí. Proto právě v tomto roce a v omezené míře i v předchozím období očekávám nejménší vliv politických kritérií v přijímacím procesu na školách.

Sověťští vůdci pozorovali vývoj veřejného a politického života v Československu s ne-libostí. Nakonec se rozhodli, že v Československu probíhá kontrarevoluce, že českoslovenští reformní komunisté zradili socialistický ideál, že principy, na nichž tehdejší československá společnost fungovala, jsou ve své podstatě kapitalistické, a že je nutné silou vy-

^{11/} Máme jasnou historickou evidenci o tom, že vlna nejbrutálnějšího politického teroru a represí nepokračovala po Stalinově smrti, neboť politická opozice už byla dávno v ruinách [Dějiny 1992: 270]. Je ovšem diskutabilní otázkou, do jaké míry se tyto změny na nejvyšší politické úrovni mohly promítnout do fungování např. školních institucí.

nutit návrat na ‚správnou cestu‘. Vojska Varšavského paktu obsadila Československo v srpnu 1968 a asistovala znovuustavení tvrdého komunistického režimu.

V analýze jsem rozdělil šedesátá léta na čtyři kohorty, 1960–1964, 1965–1967, 1968, a 1969. První období je méně liberální než druhé, ale stále pravděpodobně mnohem uvolněnější než léta padesátá. Liberalizace vyvrcholila v roce 1968, jež je proto v analýze používán jako samostatná kohorta. Po okupaci trvalo nějaký čas, než proběhla skutečná ‚normalizace‘ společnosti. Ústřední výbor komunistické strany například nebyl rekonstruován až do jara 1969, ale okupace bezpochyby otevřela pro aktivní protireformní komunisty cesty k okamžitému nebojácnému prosazování ortodoxní politiky. Návrat k původním politikám byl nicméně pravděpodobně selektivní a nerovnoměrný. Proto je obtížné rozhodnout, zda rok 1969 patří spíše do liberálního nebo do normalizačního období a je rovněž analyzován jako oddělená kohorta.

Dramatické změny následovaly po okupaci v roce 1968. Reformní komunisté byli vyřazováni ze strany, loajální členové byli znovu instalováni na posty v politických a správních orgánech, a také v školních přijímacích komisích. Výsledkem těchto změn byl návrat ke striktnějším přijímacím pravidlům na akademických institucích, rozsáhlá politická aktivita a přísnější posuzování rodiny uchazečů. Pravděpodobným výsledkem byla znovu negativní selekce odpůrců režimu a příznivější hodnocení loajálních. Andrle [1999] ale zmíní, že oproti padesátým letům se hlavním kritériem loajality stal postoj k srpnové okupaci a třídní původ sám o sobě ztrácel na významu.

Po roce 1968 byly opoziční aktivity poměrně řídké a systém nebyl příliš často a intenzivně napadán. Dokonce ani na konci osmdesátých let, kdy již některé režimy ve střední a východní Evropě započaly s intenzivními reformami (jako například Polsko a Maďarsko), nedocházelo v Československu k zásadním změnám. Komunističtí lídři vládnoucí v Československu v roce 1989 byli téměř identičtí s politiky dosazenými v roce 1969 sovětskou mocí. A spolu s politickými představiteli se příliš neměnila ani oficiální politika. V osmdesátých letech nicméně platilo nařízení, které určovalo povolený poměr studentů na učňovských školách a jiných středních školách přibližně v poměru 6:4, a omezovalo tak nabídku vzdělávacích příležitostí. Při analýze změny ve vzdělanostních tranzicích v posledních dvou dekadách komunismu používám čtyři kohorty (1970–1974, 1975–1979, 1980–1984 a 1985–1989). Podle předpovědi Petra Matějů [1990, 1993] bychom měli mít možnost pozorovat postupný případný nárůst statusových nerovností v *alokaci* vzdělání.

Povinná desetiletá školní docházka byla navržena v roce 1976 a uzákoněna v roce 1984, a tudíž všichni studenti museli po skončení základní školy pokračovat ve studiu na středních školách. Tato změna je dobře patrná v tabulce 1: zatímco v letech 1948–1953 přibližně 38 % dětí neuspělo v tranzici na střední školu, tento poměr poklesl na 18 % na začátku šedesátých let a na 14 % na začátku sedmdesátých let. Jen asi 8 % studentů nepokračovalo ve studiu na střední škole na konci sedmdesátých let, byť by studovali na pouze dvouleté učňovské škole typu, jež v sedmdesátých letech rapidně expandoval. 96 % žáků bylo v tranzici na střední školy úspěšných na konci osmdesátých let (tabulka 1).¹²

^{12/} 4% neúspěšných mohli být buď studenti, kteří museli opakovat třídy na základní škole a splnili tak povinných 10 let i bez střední školy, nebo studenti, kteří nepokračovali ve studiu na střední škole ihned po skončení základního vzdělání, nebo konečně může jít o chybu měření.

Systém středního školství rychle expandoval, ale expanze nebyla rovnoměrná pro všechny typy škol. Zatímco poměr studentů na učňovských školách zůstal po celé sledované období přibližně stejný (lehce pod 50 % ve všech kohortách), odborné školy a gymnázia navštěvoval stále větší díl studentů. V letech 1948–1953 asi jen 12 % studentů chodilo na odborné školy. Do roku 1989 se tento podíl téměř ztrojnásobil a dosáhl 34 %. Pouze 9 % všech studentů studovalo na gymnáziích v letech 1948–1953, zatímco v letech 1985–1989 to bylo již 18 %. Na konci osmdesátých let tak byla již v zásadě uspokojena poptávka po středním vzdělání, ale některé druhy středních škol byly stále ještě poměrně nedostupné. V naší analýze nám tedy zbývá ukázat, které sociální skupiny nejvíce získaly z expanze systému a které skupiny nově získaly, nebo si udržely přístup k méně dostupným typům vzdělání.

Výsledky

Odhadl jsem celkem deset modelů multinomiální logistické regrese, jeden pro každou z deseti kohort. Koeficienty těchto modelů jsou prezentovány v tabulkách 3, 4 a 5. Každá tabulka ukazuje vývoj jednoho ze tří odhadovaných kontrastů (žádné vzdělání vs. učňovská škola, žádné vzdělání vs. střední odborná škola a žádné vzdělání vs. gymnázium) v čase. V této sekci textu se nejprve soustředím na interpretaci jednotlivých koeficientů modelu a poté evaluuji model a prezentuji grafy z modelů odhadnutých pravděpodobností pro všechny čtyři kategorie závislé proměnné. V grafech porovnávám pravděpodobnosti studia na jednotlivých typech středních škol pro děti z různých typů rodin.

Modely nabízejí nejednoznačnou evidenci ohledně důsledků rodičovského členství v KSČ. Členství v komunistické straně zvýhodňovalo děti v tranzici na učňovské školy v letech 1948–1953 a v letech 1970–1974. Děti z komunistických rodin měly rovněž jistou výhodu na středních odborných školách v roce 1969 a mezi roky 1970–1974. V tabulkách nalezneme ale i další, slabší a statisticky (na hladině 0,05) nevýznamné efekty, které nicméně působí v očekávaném směru. To je případ tranzice na odborné školy v letech 1948–1953 a vstupu na gymnázia v letech 1948–1953, 1960–1964 a 1970–1974. Na druhé straně ale děti z nekomunistických rodin měly jasnou výhodu v tranzici na učňovské školy v roce 1968 a poněkud menší výhodu v předchozím a následujícím období (1965–1967, 1969). Rovněž měly větší šanci studovat na odborných školách v roce 1968 a na gymnáziích v letech 1965–1967 a v roce 1968. Všechny výše zmíněné koeficienty jdou ve směru, jež jsme předpověděli na základě historického vývoje Československa: děti z loajálních komunistických rodin byly v přijímacím procesu preferovány v letech bezprostředně po ustavení komunistického režimu a pak znovu po srpnové okupaci. Zároveň jsme ale pozorovali obrácení tohoto trendu v šedesátých letech, kdy nakonec bylo komunistické rodinné zázemí v tranzici na střední školy spíše nevýhodou, což bylo nejvíce patrné v roce 1968. Sensitivity jednotlivých koeficientů na specifické historické události ukazuje, že členství rodičů v KSČ představovalo pro děti spíše politický než sociální kapitál, neboť jak již bylo uvedeno, efekt množství sociálních kontaktů by neměl být tak úzce provázán s historií.

Historicky proměnlivá role politického kapitálu je dobře ilustrována v grafu 1, který ukazuje z modelu odhadnuté pravděpodobnosti, že dítě bude navštěvovat učňovskou školu, odbornou školu, nebo gymnázium v závislosti na politickém statusu rodičů (členové

KSČ vs. nečlenové). Všechny ostatní proměnné jsou položeny rovné svým výběrovým průměrným hodnotám a předpokládám původ ve velkém městě. Z důvodu úspory místa prezentuji pouze graf pro dívky. Rodičovské členství v KSČ zvyšovalo pravděpodobnost studia na učňovské škole o 9 procentních bodů v letech 1948–1953 a o 4 procentní body v letech 1970–1974. Podobně zvyšoval politický kapitál pravděpodobnost studia na odborné škole o 9 procentních bodů v roce 1969 a o 4 procentní body v letech 1970–1974 a pravděpodobnost studia na gymnáziu o 3 procentní body v letech 1948–1953 (graf 1). Studentky z nekomunistických rodin měly výhodu v šedesátých letech, která vyvrcholila v roce 1968, kdy byla pravděpodobnost jejich studia na učňovské škole, na odborné škole a na gymnáziu o 14, 10 a 7 procentních bodů vyšší (graf 1) než pro dcery aktivních komunistů.

Vzdělání rodičů mělo kladný efekt ve všech třech modelovaných rovnicích. Nicméně je zřejmé, že vzdělání rodičů mělo mnohem silnější dopad na pravděpodobnost úspěšné tranzice na gymnázium než na pravděpodobnost studia na odborných nebo ještě mnohem více na učňovských školách (viz jednotlivé koeficienty v tabulkách 3, 4 a 5). I přes jistou proměnlivost síly jednotlivých efektů je možné pozorovat určité trendy. Vliv vzdělání rodičů na úspěšnost tranzice na učňovské a odborné školy poklesl na konci sedmdesátých a v průběhu osmdesátých let (viz tabulky 3 a 4). Vliv vzdělání rodičů na úspěch v tranzici na gymnázia byl nicméně stabilní nebo spíše slabě vzrostl (tabulka 5). V datech není patrný pokles efektu rodičovského vzdělání na šance jejich dětí studovat na kterémkoli typu střední školy bezprostředně po roce 1948.

Vliv socioekonomického statusu rodičů (ISEI) na přechod ze základní na střední školu vykazuje silnou historickou variabilitu. Socioekonomický status rodiny měl kladný efekt na pravděpodobnost studia na učňovské škole v letech 1954–1968. Je velmi pravděpodobné, že nulový efekt ISEI v letech 1948–1953 a 1970–1974 je výsledkem komunistického systému pozitivní diskriminace, jež byl právě v těchto dvou obdobích nejvíce prosazován. Stejná je pravděpodobně příčina statisticky nevýznamného efektu ISEI na pravděpodobnost studia na odborné škole v letech 1948–1953 a 1970–1974. Nevýznamný vliv ISEI na tranzici na učňovské školy po roce 1975 musí ale už být připisován plnému uspokojení poptávky po středním vzdělání. Co se týká gymnázií, nemáme vůbec žádnou evidenci o tom, že by výhoda spojená s vyšším statusem rodičů byla na tomto typu školy jakkoli komunistickými preferenčními politikami snížena.

Zatímco dopad velikosti rodiny (počtu sourozenců) na úspěšnost při vstupu na střední školu byl stabilně negativní jak v jednotlivých kohortách, tak v jednotlivých rovnicích, geografické diference, jež byly značné v pozdních čtyřicátých letech, v průběhu analyzovaného období úplně zmizely. Vyrůstat v letech 1948–1968 ve velkém městě bylo spojeno s jednoznačnou výhodou při vstupu na učňovskou nebo odbornou školu, zatímco v pozdějších kohortách nemá geografický původ žádný vliv (viz tabulky 3 a 4). Tranzice na gymnázium nebyla v letech 1948–1989 nikdy místem bydliště ovlivněna (viz tabulku 5).

Rovněž výhoda mužů nad ženami v úspěšnosti tranzice na střední školu v komunistickém Československu zmizela na počátku osmdesátých let. Ženy měly dokonce v osmdesátých letech poněkud větší šanci dostat se na odborné školy a gymnázia. Poměr šancí studia (*odds ratio*) na učňovské škole a žádného studia byl 4,6 krát vyšší pro muže než pro ženy v letech 1948–1953, zatímco v osmdesátých letech mezi oběma pohlavími nebyl žád-

ný významný rozdíl. Podobně byl poměr šancí studia na odborné škole a nepokračování studia 2,4 krát vyšší a studia na gymnáziu a nepokračování studia 2 krát vyšší pro muže než pro ženy v letech 1948–1953. Tyto rozdíly poklesly pod hranici statistické významnosti v osmdesátých letech. Enormní zlepšení postavení žen ve vzdělávacím systému bylo jedním z největších úspěchů československého poválečného vzdělání.

V následující sekci prezentují grafy předpovězených pravděpodobností pro žádné střední vzdělání, učňovské vzdělání bez maturity, střední odborné a střední všeobecné vzdělání pro jednotlivé kohorty (grafy 2, 3, 4 a 5). Modely evaluují pomocí šesti ideálně typických profilů rodinného zázemí. V těchto profilech rozlišují děti podle pohlaví, vysokého a nízkého statusu a městského nebo venkovského původu.¹³ Vysoký socioekonomický status je v profilech reprezentován rodinou, v níž má otec ukončené vysokoškolské vzdělání (17 roků školní docházky na původní, netransformované škále), matka má úplné středoškolské vzdělání s maturitou (12 roků školní docházky na původní, netransformované škále) a ISEI hlavního živitele rodiny je 60. Nízký status znamená, že oba rodiče mají pouze ukončené základní vzdělání (8 roků školní docházky) a ISEI hlavního živitele rodiny je 25. Počet sourozenců je roven své průměrné hodnotě (2,36) a předpokládáme, že žádný z rodičů nebyl nikdy členem KSČ.

Poválečné období znamenalo postupný pokles významu rodinného zázemí pro dostupnost středního vzdělání. Graf 2 ukazuje z modelu odhadnuté pravděpodobnosti, že student nebude po skončení základní školy pokračovat na kterékoli střední škole. Vidíme, že střední vzdělání bylo téměř univerzálním jevem pro městské děti z vysokostatusových rodin, u nichž se odhadnuté pravděpodobnosti žádného středního vzdělání pohybují okolo 5 % bez jakéhokoliv patrného trendu. Z expanze středního vzdělání nejvíce profitovali studenti, a zejména studentky na venkově. V letech 1948–1953 přibližně 14 % městských studentů nízkého statusu, 24 % venkovských studentů nízkého statusu, 37 % městských studentek nízkého statusu a plných 53 % venkovských studentek nízkého statusu nenavštěvovalo žádnou střední školu. Uvedená čísla nicméně dramaticky poklesla v následujících kohortách. Zatímco propast mezi městem a venkovem zmizela na konci šedesátých let, výhoda mužů nad ženami přetrvávala až do let osmdesátých. V roce 1968 přibližně 12 % studentů z nízkostatusových rodin, ale celých 38–40 % studentek z nízkostatusových rodin ve městě i na venkově nenavštěvovalo žádnou střední školu. Na konci osmdesátých let tato čísla uniformně v celé populaci klesla pod hranici 10 % a v následujících letech jsme nezjistili žádné sociální nerovnosti v přístupu ke střednímu vzdělání. To ovšem není překvapivé, neboť v osmdesátých letech bylo střední vzdělání v každém populačním ročníku téměř univerzální.

Studenti z vyšších tříd jednoznačně profitovali z narůstajících příležitostí zapsat se na prestižnějších typech středních škol. Grafy 3, 4 a 5 ukazují postupné opouštění učňovských oborů a narůstající inklinaci ke školám poskytujícím úplné střední vzdělání s maturitou. Mezi studenty z vyšších tříd přibližně 33 % studovalo na učňovských školách v letech 1948–1953. Jejich participace v učebních oborech poklesla na 25 % v letech 1970–1974

^{13/} Tyto tři dichotomické kategorizace dávají celkem osm možných kombinací; mezi nimi existuje i hypotetická kombinace vysokostatusových rodin z venkova. Takových rodin je v populaci relativně málo a jsou pro svou vzácnost poměrně nezajímavé při analýze obecných trendů v populaci.

a dále až na 7 % v letech 1985-89. Odpovídající pravděpodobnosti pro studentky z vyšších tříd jsou 19 % v letech 1948-53, 15 % v letech 1970-74 a 4 % v letech 1985-89. Na druhé straně 62 % studentů a 68 % studentek z vyšších tříd navštěvovalo buď gymnázium nebo odbornou střední školu v letech 1948-1953 a jejich účast v tomto typu studia vzrostla až na 78 % pro muže a 77 % pro ženy na konci osmdesátých let (procenta vznikla součtem čísel z grafů 4 a 5).

Studenti i studentky z nižších tříd a z venkova měli po celou dobu velmi nízkou šanci (nižší než 10 %) dostat se na gymnázium. Děti z nižších tříd proto převládaly v učňovských školách a jejich rostoucí participace ve středoškolském studiu byla omezena výhradně na tento typ škol. Studenti z nižších tříd ve městech měli 70 % šanci studovat na učňovské škole v letech 1948-1953, studenti z venkova asi 60 % šanci, studentky z nižších tříd ve městech asi 43 % šanci a studentky z venkova asi 31 % šanci. Na konci osmdesátých let se participace studentů ze všech těchto sociálních skupin v učňovském školství zvýšila do rozmezí 82-85 %.

Shrnutí a diskuse

Viděli jsme, že volba střední školy měla zásadní význam pro vzdělávací trajektorie. Studenti si vybírali nebo byli umisťováni do jednotlivých typů škol ve věku 14 let a následně zpravidla zvolenou školu dokončili. Přestupy mezi školami nebo nedokončení školy bylo velmi neobvyklé. Naše analýza rovněž potvrdila, že mechanismy volby jednotlivých typů škol nebyly shodné. Volba multinomiálního tranzitivního modelu byla tedy v analýze správným krokem.

Rozdílné mechanismy selekce jednotlivých typů škol byly nejzřejmější na konci osmdesátých let, kdy již byla uspokojena poptávka po učňovském školství, ale gymnázia a odborné školy byly stále vzácným statkem. V tom okamžiku již nebyla volba učebního oboru (v kontrastu s žádným středním vzděláním) ovlivněna sociálním statutem uchazeče, zatímco gymnázia a odborné školy byly stále mnohem dostupnější pro studenty z vyšších sociálních tříd. To opět potvrzuje adekvátnost Breen a Jonssonovy [2000] modifikace Mareho [1981] tranzitivního modelu dosahování vzdělání. Mareho model aplikovaný na socialistický vzdělávací systém [cf. Gerber, Hout 1995; Heyns, Bialecki 1993; Hanley, McKeever 1997; Matějů 1993; Nieuwbeerta, Rijken 1996; Róbert 1991; Simkus, Andorka 1982; Szelényi, Aschaffenburg 1993; Titma, Saar 1995] totiž zjednodušuje nebo zcela ignoruje strukturu středního vzdělání a není schopen podobné trendy v průběhu expanze vzdělávacího systému zachytit.

Strukturace středního školství jednoznačně přispívala k mezigenerační reprodukci vzdělání. V průběhu expanze systému se zvyšovaly šance dětí z vyšších tříd na studium na prestižnějších středních školách, zatímco děti z nižších tříd byly odkázány na neúplné střední vzdělání na učňovských školách, které jim následně zabraňovalo v pokračování studia na univerzitě. V jistém smyslu tak docházelo k naplnění socialistického ideálu studia pro všechny, ale nejednalo se v žádném případě o studium ekvivalentní.

Přijímání na střední školy podléhalo zásadní historické variabilitě. Ukázali jsme, že

členství rodičů v KSČ mělo v některých letech neopominutelný vliv na šanci na studium. Ukázali jsme rovněž, že tato variabilita přesně odpovídá historickým událostem v poválečném Československu. Naše data ovšem neumožňují posoudit, jaký byl přesný mechanismus působení rodičovského členství v komunistické straně na vzdělávací šance jejich dětí. Sociologové v minulosti používali členství v komunistické straně jako měřítko sociálního kapitálu, politického kapitálu a dokonce i jako indikátor příslušnosti k tzv. nové třídě. Nedávná Gerberova [2000] studie nicméně ukazuje, že nejpravděpodobnější je hypotéza o sociálním kapitálu. Moje analýza dává zapravdu spíše teorii o politickém kapitálu.

Mezigenerační reprodukce vzdělání v Československu sledovala svůj vlastní historický vzorec. Klíčové efekty se proměňovaly v čase, nicméně nesledovaly konzistentně ani předpověď modernizační teorie, ani předpověď teorie nové třídy a negativní selekce [Matějů 1990, 1993], ani předpověď teorie kulturního konfliktu [Hanley, McKeever 1997]. Multinomiální model výběru střední školy ukázal, že všechny tyto zdánlivě konkurenční teorie mohou platit současně. Náš model demonstroval, že význam rodičovského vzdělání na volbu učebního oboru klesal (potvrzení modernizační teorie), ale efekt vzdělání rodičů na volbu odborných a všeobecně vzdělávacích středních škol neklesal (potvrzení teorie kulturního konfliktu). Nakonec efekty socioekonomického statusu rodiny vykazovaly vysokou míru sensitivity na historické události, což potvrzuje specifickou tranzici k socialismu [Matějů 1990, 1993].

Expanze systému středního vzdělávání přinesla dvojí prospěch: vyšším třídám více míst na prestižnějších školách a nižším třídám alespoň více příležitostí v učebních oborech. Z nových míst na středních školách zřejmě nejvíce profitovali studenti, a zejména studentky z venkova. Šedesátá a sedmdesátá léta zaznamenala překonání vzdělanostních rozdílů mezi městem a venkovem a osmdesátá léta odstranění nerovností mezi muži a ženami. Univerzalizace středního vzdělání v osmdesátých letech tak splnila jeden ze základních ideologických cílů komunistického režimu. Mnohé další ale dosaženy nebyly a především gymnázia byla i nadále exkluzivními školami pro děti z vyšších tříd. Nakonec se tedy zdá, že nabídka více vzdělávacích příležitostí je nejefektivnějším způsobem prosazení rovných šancí ve vzdělávání.

MARTIN KREIDL vystudoval sociologii na Fakultě sociálních věd Univerzity Karlovy a na Kalifornské univerzitě v Los Angeles (UCLA); na sociologických katedrách obou univerzit je také od roku 1999 postgraduálním studentem. Od roku 1996 pracuje v týmu pro výzkum sociální stratifikace v Sociologickém ústavu AV ČR. V současnosti rovněž přednáší obecnou sociologii na Katedře sociologie a politikologie na Fakultě humanitních studií Západočeské univerzity v Plzni a na Univerzitě v Bambergu zkoumá v rámci projektu GLOBALIFE dopad globalizace na intragenerační pracovní mobilitu.

Literatura

- Alan, Jozef. 1999. „Rodinné vztahy a členství v KSČ“. Pp. 155–170 in *Otevřená minulost. Autobiografická sociologie státního socialismu*. Editoval Zdeněk Konopásek. Praha: Karolinum.
- Andrle, Vladimír. 1999. „Nepotopitelná třída: Rodinné zázemí v sebeinterpretacích českých postkomunistických podnikatelů“. *Biograf* 18–19: 41–60.
- Blau, Peter M., Otis Dudley Duncan. 1967. *The American Occupational Structure*. New York: Wiley.
- Boguszak, Marek, Petr Matějů, Jules Peschar. 1990. „Educational Mobility in Czechoslovakia, the Netherlands, and Hungary“. Pp. 211–262 in *Social Reproduction in Eastern and Western Europe. Comparative Analyses on Czechoslovakia, Hungary, the Netherlands and Poland*. Editoval Jules Peschar. Nijmegen: Institute for Applied Social Sciences.
- Bourdieu, Pierre. 1984. *Distinction. A Social Critique of the Judgement of Taste*. Harvard University Press.
- Bourdieu, Pierre. 1986. „The Forms of Capital“. Pp. 241–260 in *Handbook of Theory and Research in the Sociology of Education*. Editoval John Richardson. Westport: Greenwood Press.
- Bourdieu, Pierre, J. L. Passeron. 1977. *Reproduction in Education, Society, and Culture*. London: Sage.
- Bowles, Samuel, Herbert Gintis. 1976. *Schooling in Capitalist America*. New York: Basic Books.
- Breen, Richard, Jan O. Jonsson. 2000. „Analyzing Educational Careers: A Multinomial Transition Model“. *American Sociological Review* 65: 754–772.
- Collins, Randall. 1971. „Functional and Conflict Theories of Educational Stratification“. *American Sociological Review* 36: 1002–1019.
- De Graaf, Paul M. 1986. „The Impact of Financial and Cultural Resources on Educational Attainment in the Netherlands“. *Sociology of Education* 59: 236–246.
- Dějiny zemi koruny české II*. 1992. Praha: Paseka.
- Deng, Zhou, Donald J. Treiman. 1997. „The Impact of Cultural Revolution on Trends in Educational Attainment in the People’s Republic of China“. *American Journal of Sociology* 103: 391–428.
- DiMaggio, Paul. 1982. „Cultural Capital and School Success: The Impact of Status Culture Participation on the Grades of U.S. High School Students“. *American Sociological Review* 47: 189–201.
- DiMaggio, Paul, John Mohr. 1985. „Cultural Capital, Educational Attainment, and Marital Selection“. *American Journal of Sociology* 90: 1231–1261.
- Djilas, Milovan. 1957. *The New Class. An Analysis of the Communist System*. New York: Praeger.
- Erikson, Robert, John H. Goldthorpe. 1992. *The Constant Flux. A Study of Class Mobility in Industrial Societies*. New York. Oxford University Press.
- Featherman, David L., Robert M. Hauser. 1978. *Opportunity and Change*. New York: Academic Press.
- Ganzeboom, Harry B. G., Donald J. Treiman, Wout Ultee. 1991. „Comparative Intergenerational Stratification Research: Three Generations and Beyond“. *Annual Review of Sociology* 17: 277–302.
- Ganzeboom, Harry B. G., Paul M. De Graaf, Donald J. Treiman. 1992. „A Standard International Socio-Economic Index of Occupational Status“. *Social Science Research* 21: 1–56.

- Gerber, Theodore P. 2000. „Membership Privileges or Selection Effects? Why Previous Communist Party Members Do Better in Post-Soviet Russia?“ *Social Science Research* 29: 25–50.
- Gerber, P. Theodore, Michael Hout. 1995. „Educational Stratification in Russia during the Soviet Period“. *American Journal of Sociology* 101: 611–60.
- Hanley, Eric. 2001. „Centrally Administered Mobility Reconsidered: The Political Dimension of Educational Stratification in State Socialist Czechoslovakia“. *Sociology of Education* 74: 25–43.
- Hanley, Eric, Mathew McKeever. 1997. „The Persistence of Educational Inequalities in State-Socialist Hungary: Trajectory Maintenance versus Counterselection“. *Sociology of Education* 70: 1–18.
- Hauser, Robert M., William H. Sewell. 1985. „Birth Order and Educational Attainment in Full Sibships“. *American Educational Research Journal* 22: 1–23.
- Heyns, Barbara, Ireneusz Bialecki. 1993. „Educational Inequality in Post-War Poland“. Pp. 303–335 in *Persistent Inequality. Changing Educational Attainment in Thirteen Countries*. Editovali Yossi Shavit, Hans Peter Blossfeld. Boulder: Westview Press.
- Konrad, George, Ivan Szelényi. 1991. „Intellectuals and Domination in Post-Communist Societies“. Pp. 337–361 in *Social Theory for a Changing Society*. Editovali Pierre Bourdieu a James S. Coleman. Boulder: Westview Press.
- Kusá, Zuzana. 1995. „Buržoázny pôvod-neprekonateľná stigma? O erozívnej sile sociálnych sietí v komunistickom období“. *Biograf* 3. (<http://biograf.institut.cz/clanky/clanek.pp?clanek=v301>).
- Lamb, S. 1989. „Cultural Consumption and the Educational Plans of Australian Secondary School Students“. *Sociology of Education* 62: 95–108.
- Mare, Robert D. 1981. „Change and Stability in Educational Stratification“. *American Sociological Review* 46: 295–305.
- Mare, Robert D. 1995. „Changes in Education Attainment and School Enrollment“. Pp. 155–213 in *State of the Union: America in the 1990's. Volume One: Economic Trends*. Editoval R. Farley. New York: Russell Sage Foundation.
- Mare, Robert D., Huey-Chi Chang. 1998. „Family Attainment Norms and Educational Attainment: New Models for School Transitions“. Prezentováno na setkání Research Committee on Social Stratification and Mobility Mezinárodní Sociologické Asociace, Taipei, Taiwan, srpen 1998.
- Matějů, Petr. 1990. „Family Effects on Educational Attainment in Czechoslovakia, the Netherlands, and Hungary“. Pp. 187–210 in *Social Reproduction in Eastern and Western Europe. Comparative Analyses on Czechoslovakia, Hungary, the Netherlands and Poland*. Editoval Jules Peschar. Nijmegen: Institute for Applied Social Sciences.
- Matějů, Petr. 1993. „Who Won and Who Lost in the Socialist Redistribution in Czechoslovakia?“ Pp. 251–271 in *Persistent Inequality. Changing Educational Attainment in Thirteen Countries*. Editovali Yossi Shavit a Hans Peter Blossfeld. Boulder: Westview Press.
- Matějů, Petr, Nelson Lim. 1993. „Who Has Gotten Ahead after the Fall of Communism? The Case of the Czech Republic“. *Czech Sociological Review* 3: 117–136.
- Mohr, John, Paul DiMaggio. 1995. „The Intergenerational Transmission of Cultural Capital“. *Research on Social Stratification and Mobility* 14: 167–199.
- Nieuwebeerta, Paul, Susanne Rijken. 1996. „Educational Expansion and Educational Reproduction in Eastern Europe, 1940–1979“. *Czech Sociological Review* 4: 187–210.

- Otáhal, Milan, Miroslav Vaněk. 1999. *Sto Studentských revolucí. Studenti v období pádu komunismu - životopisná vyprávění*. Praha: Lidové noviny.
- Róbert, Péter. 1991. „Educational Transition in Hungary from the Post-War Period to the End of the 1980s“. *European Sociological Review* 7: 213–236.
- Shavit, Yossi. 1984. „Tracking and Ethnicity in Israeli Secondary Education“. *American Sociological Review* 49: 210–220.
- Shavit, Yossi, Hans Peter Blossfeld (eds.). 1993. *Persistent Inequality. Changing Educational Attainment in Thirteen Countries*. Boulder: Westview Press.
- Shavit, Yossi, Jennifer L. Pierce. 1991. „Sibship Size and Educational Attainment in Nuclear and Extended Families: Arabs and Jews in Israel“. *American Sociological Review* 56: 321–330.
- Simkus, Albert, Rudolf Andorka. 1982. „Inequalities in Educational Attainment in Hungary, 1923–1973“. *American Sociological Review* 47: 740–751.
- Szelényi, Szonja. 1987. „Social Inequality and Party Membership: Patterns of Recruitment into the Hungarian Socialist Workers' Party“. *American Sociological Review* 52: 559–573.
- Szelényi, Szonja, Karen Aschaffenburg. 1993. „Inequalities in Educational Opportunity in Hungary“. Pp. 273–302 in *Persistent Inequality. Changing Educational Attainment in Thirteen Countries*. Editovali Yossi Shavit a Hans Peter Blossfeld. Boulder: Westview Press.
- Titma, Mikk, Ellu Saar. 1995. „Regional Differences in Soviet Secondary Education“. *European Sociological Review* 11: 37–58.
- Treiman, Donald J. 1970. „Industrialization and Social Stratification“. Pp. 207–234 in *Social Stratification: Research and Theory for the 1970s*. Editoval E. O. Lauman. Indianapolis: Bobbs-Merrill.
- Treiman, Donald J., Harry B. G. Ganzeboom, Suzanne Rijken. 1998. „Educational Expansion and Educational Achievement in a Comparative Perspective“. Prezentováno na setkání Research Committee on Social Stratification and Mobility, Mezinárodní sociologické asociace, Taipei, Taiwan. 7.–9. ledna 1998.
- Treiman, Donald J., Kam-Bor Yip. 1989. „Educational and Occupational Attainment in 21 Countries“. Pp. 373–394 in: *Cross-National Research in Sociology*. ASA Presidential Series. Editoval Melvin Kohn. Newbury Park, London, New Delhi: SAGE.
- Treiman, Donald J., Ivan Szelényi. 1994. *Social Stratification in Eastern Europe after 1989. General Population Survey. Provisional Codebook*. Treiman, Donald J. a Ivan Szelényi [hlavní výzkumníci]; Los Angeles: UCLA, Institute for Social Science Research, Social Science Data Archive [distributor].
- Ulč, Ota. 1978. „Some Aspects of Czechoslovak Society since 1968“. *Social Forces* 57: 419–435.
- Večerník, Jiří. 1969. „Problémy příjmu a životní úrovně v sociální diferenciaci“. Pp. 295–321 in *Československá společnost. Sociologická analýza sociální stratifikace*. Editoval Pavel Machonin. Bratislava: Epocha.
- Wong, Raymond Sin-Kwok. 1996. „The Social Composition of the Czechoslovak and Hungarian Communist Parties in the 1980's“. *Social Forces* 75: 61–90.
- Wong, Raymond Sin-Kwok. 1998. „Multidimensional Influences of Family Environment in Education: The Case of Socialist Czechoslovakia“. *Sociology of Education* 71: 1–22.

Tabulka 1: První navštěvovaná střední škola podle věkové kohorty, Československo 1948-1989.

	1948-53	1954-59	1960-64	1965-67	1968	1969	1970-74	1975-79	1980-84	1985-89	Celkem
žádná	38 %	29 %	18 %	17 %	16 %	19 %	14 %	8 %	6 %	4 %	17 %
učeb. obor	41	39	47	45	49	44	49	44	44	44	44
odborná škola	12	18	23	22	22	23	23	33	35	34	24
gymnázium	9	15	12	16	12	14	14	15	15	18	14
celkem	100 %	101 %	100 %	100 %	99 %	100 %	100 %	100 %	100 %	100 %	99 %
N	(863)	(1099)	(1044)	(720)	(289)	(272)	(1243)	(1076)	(917)	(535)	(8058)

Pozn.: pouze bezprostřední tranzice (=zahájení střední školy v roce ukončení základního vzdělání)

Tabulka 2: Průměrné hodnoty a směrodatné odchylky nezávislých proměnných v analýze, N=8058.

	Průměrná hodnota	Standardní odchylka
Pohlaví (muž 1, žena 0)	0,48	0,50
Vzdělání otce	10,34	2,63
Vzdělání otce-chybi	0,05	0,22
Vzdělání matky	9,24	2,26
Vzdělání matky-chybi	0,03	0,16
Počet sourozenců	2,36	1,88
Počet sourozenců-chybi	0,01	0,08
ISEI hlavního živitele rodiny	36,3	13,86
ISEI-chybi	0,05	0,23
Rodiče nebyli v KSČ	0,67	0,47
Rodiče nebyli v KSČ-chybi	0,08	0,28
Městský původ	0,18	0,38
Venkovský původ	0,47	0,50

Pozn.: Intervalové proměnné byly před odhadem modelů centrovány okolo svých průměrů.

Tabulka 3: Model multinomiální logistické regrese výběru střední školy v Československu podle věkové kohorty. Exponencované koeficienty (e^b) a Z-statistiky (absolutní hodnoty zaokrouhlené na jedno desetinné místo v závorce). Kontrast mezi učňovskou školou a žádným středním vzděláním.

	1948-53	1954-59	1960-64	1965-67	1968	1969	1970-74	1975-79	1980-85	1985-89
Muži	4,633 (8,8)	3,925 (8,3)	3,761 (7,4)	6,410 (7,9)	5,303 (4,1)	5,486 (4,4)	5,959 (9,0)	3,265 (4,9)	1,115 (0,4)	1,759 (1,3)
Vzdělání otce	1,169 (3,1)	1,134 (2,7)	1,057 (1,1)	1,041 (0,7)	1,121 (1,1)	1,022 (0,2)	1,176 (3,1)	1,173 (2,2)	1,010 (0,1)	0,751 (2,3)
Vzdělání matky	0,967 (0,5)	1,160 (2,3)	1,022 (0,4)	1,125 (1,5)	1,441 (2,4)	1,042 (0,3)	1,091 (1,4)	0,926 (1,0)	0,824 (2,5)	1,036 (0,3)
Počet sourozenců	0,911 (2,3)	0,928 (2,1)	0,962 (0,9)	1,003 (0,1)	0,852 (1,9)	0,887 (1,5)	0,847 (3,8)	0,826 (3,3)	0,794 (1,2)	0,746 (2,3)
ISEI rodiny	1,004 (0,4)	1,011 (1,4)	1,014 (1,6)	1,019 (1,7)	1,030 (1,4)	0,996 (0,2)	0,979 (2,5)	1,021 (1,5)	0,994 (0,4)	0,984 (0,7)
Rodiče nebyli v KSČ	0,599 (2,3)	0,956 (0,2)	0,947 (0,2)	1,531 (1,6)	3,827 (3,1)	1,128 (0,3)	0,637 (1,9)	1,182 (0,5)	1,422 (1,0)	0,836 (0,3)
KSČ-chybí ¹	0,612 (1,3)	0,828 (0,5)	1,066 (0,2)	5,132 (2,6)	0,907 (0,1)	1,846 (0,8)	0,408 (2,4)	0,665 (0,9)	0,555 (1,2)	0,387 (1,2)
Městský původ	1,951 (1,9)	1,258 (0,8)	2,224 (2,3)	1,814 (1,5)	1,508 (0,5)	0,542 (0,9)	0,901 (0,3)	0,420 (2,4)	0,785 (0,6)	0,586 (1,1)
Venkovský původ	0,978 (0,1)	0,849 (0,9)	0,961 (0,2)	1,496 (1,7)	2,537 (2,2)	0,818 (0,5)	0,908 (0,5)	0,818 (0,8)	1,387 (1,0)	0,867 (0,3)

¹ Vynechanou kategorií je „alespoň jeden rodič v KSČ“.

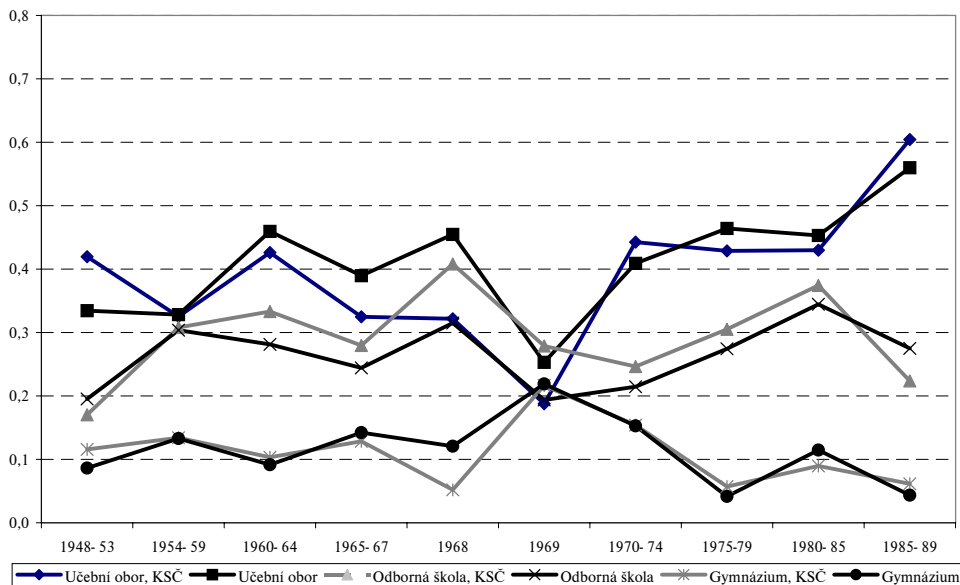
Tabulka 4: Model multinomiální logistické regrese výběru střední školy v Československu podle věkové kohorty. Exponenciované koeficienty (e^b) a Z-statistiky (absolutní hodnoty zaokrouhlené na jedno desetinné místo v závorce). Kontrast mezi střední odbornou školou a žádným středním vzděláním.

	1948-53	1954-59	1960-64	1965-67	1968	1969	1970-74	1975-79	1980-85	1985-89
Muži	2,418 (3,5)	1,687 (2,6)	1,879 (3,0)	4,056 (5,1)	1,772 (1,2)	6,076 (4,0)	4,326 (6,4)	1,763 (2,2)	0,604 (1,8)	1,500 (0,9)
Vzdělání otce	1,364 (4,6)	1,157 (2,7)	1,018 (0,3)	1,012 (0,2)	1,130 (1,0)	1,011 (0,1)	1,159 (2,5)	1,323 (3,6)	1,045 (0,5)	,971 (0,2)
Vzdělání matky	0,992 (0,1)	1,194 (2,5)	1,231 (3,3)	1,187 (1,9)	1,528 (2,7)	1,153 (1,0)	1,286 (3,8)	1,111 (1,3)	0,933 (0,9)	1,245 (1,8)
Počet sourozenců	0,882 (1,9)	0,891 (2,3)	0,919 (1,6)	0,836 (2,4)	0,782 (2,1)	0,864 (1,5)	0,677 (6,0)	0,759 (4,0)	0,663 (4,0)	0,657 (2,8)
ISEI rodiny	1,007 (0,6)	1,035 (3,7)	1,024 (2,4)	1,047 (3,8)	1,046 (2,0)	1,053 (2,5)	0,999 (0,1)	1,048 (3,3)	1,045 (3,1)	1,004 (0,2)
Rodiče nebyli v KSČ	0,764 (0,9)	0,942 (0,2)	0,668 (1,6)	1,109 (0,4)	2,103 (1,5)	0,621 (1,0)	0,605 (1,9)	0,973 (0,1)	1,213 (0,6)	1,149 (0,3)
KSČ-chybí	0,791 (0,4)	0,767 (0,6)	0,850 (0,4)	2,267 (1,1)	0,118 (1,6)	0,702 (0,3)	0,446 (1,9)	0,322 (2,3)	0,554 (1,2)	1,529 (0,6)
Městský původ	2,196 (1,8)	1,172 (0,5)	1,680 (1,4)	1,502 (1,0)	1,858 (0,7)	0,847 (0,2)	0,883 (0,4)	0,260 (3,5)	0,569 (1,4)	0,582 (1,1)
Venkovský původ	1,101 (0,3)	0,647 (1,9)	0,782 (1,1)	0,955 (0,2)	2,020 (1,4)	0,638 (0,9)	0,711 (1,5)	0,684 (1,4)	1,002 (0,0)	0,938 (0,1)

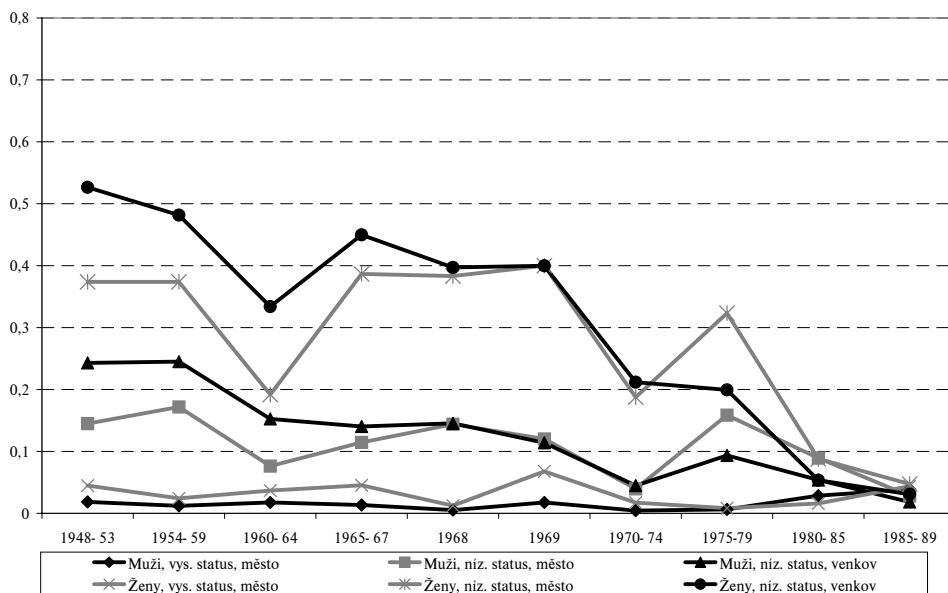
Tabulka 5: Model multinomiální logistické regrese výběru střední školy v Československu podle věkové kohorty. Exponenciované koeficienty (e^b) a Z-statistiky (absolutní hodnoty zaokrouhlené na jedno desetinné místo v závorce). Kontrast mezi gymnáziem a žádným středním vzděláním.

	1948-53	1954-59	1960-64	1965-67	1968	1969	1970-74	1975-79	1980-85	1985-89
Muži	1,964 (2,2)	1,425 (1,5)	0,931 (0,2)	2,435 (2,7)	1,347 (0,5)	1,778 (1,1)	2,637 (3,7)	0,916 (0,3)	0,389 (2,8)	0,908 (0,2)
Vzdělání otce	1,256 (2,9)	1,164 (2,5)	1,078 (1,1)	1,126 (1,6)	1,361 (2,1)	1,002 (0,0)	1,360 (4,8)	1,551 (5,0)	1,240 (2,4)	1,284 (2,0)
Vzdělání matky	1,171 (1,7)	1,494 (5,2)	1,170 (2,1)	1,407 (3,4)	1,798 (3,4)	1,280 (1,7)	1,297 (3,7)	1,364 (3,4)	1,123 (1,3)	1,495 (3,2)
Počet sourozenců	0,737 (3,0)	0,746 (3,8)	0,928 (1,0)	0,865 (1,5)	0,790 (1,4)	0,766 (1,8)	0,799 (3,1)	0,654 (3,7)	0,639 (3,1)	0,657 (2,2)
ISEI rodiny	1,044 (3,3)	1,042 (4,1)	1,059 (4,9)	1,059 (4,3)	1,056 (2,0)	1,049 (2,0)	1,014 (1,3)	1,052 (3,2)	1,050 (3,1)	1,000 (0,0)
Rodiče nebyli v KSČ	0,580 (1,5)	0,986 (0,1)	0,731 (1,0)	1,388 (1,0)	6,094 (2,8)	0,902 (0,2)	0,691 (1,3)	0,823 (0,5)	1,702 (1,3)	0,606 (0,9)
KSČ-chybí	0,787 (0,4)	0,835 (0,4)	0,859 (0,3)	4,634 (1,9)	0,457 (0,5)	0,756 (0,2)	0,478 (1,5)	0,334 (1,8)	0,545 (1,0)	0,739 (0,4)
Městský původ	1,035 (0,1)	0,687 (1,0)	1,144 (0,3)	1,323 (0,6)	1,290 (0,2)	1,116 (0,1)	1,193 (0,5)	0,157 (4,0)	0,983 (0,0)	0,374 (1,7)
Venkovský původ	0,714 (1,0)	0,705 (1,3)	0,772 (0,9)	1,099 (0,3)	2,392 (1,4)	0,833 (0,3)	0,900 (0,4)	0,658 (1,2)	1,316 (0,7)	0,979 (0,0)

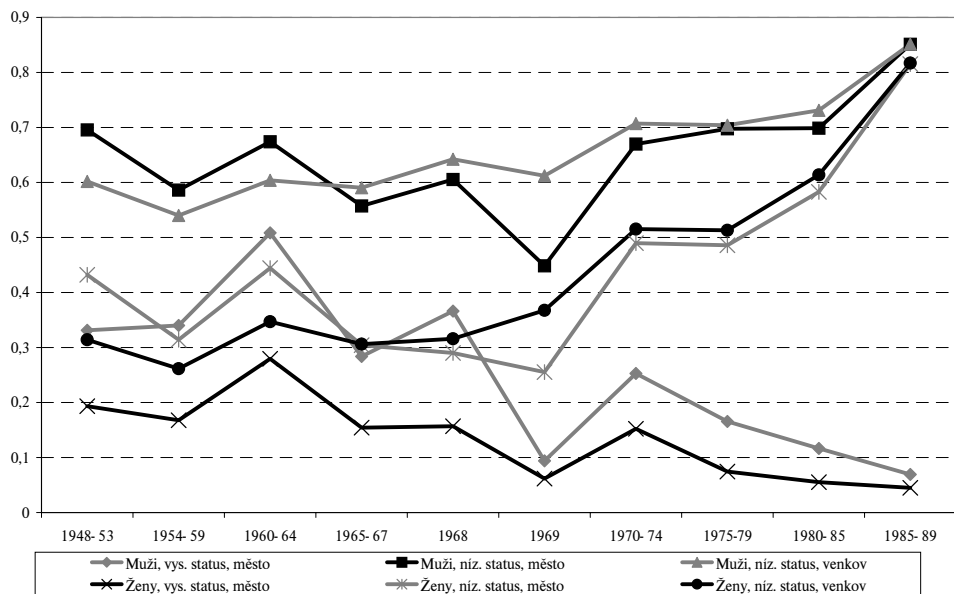
Graf 1: Odhadnutá pravděpodobnost studia na učňovské, odborné a všeobecně vzdělávací střední škole pro ženy podle politického statusu rodičů a kohorty. Československo, 1948-1989.



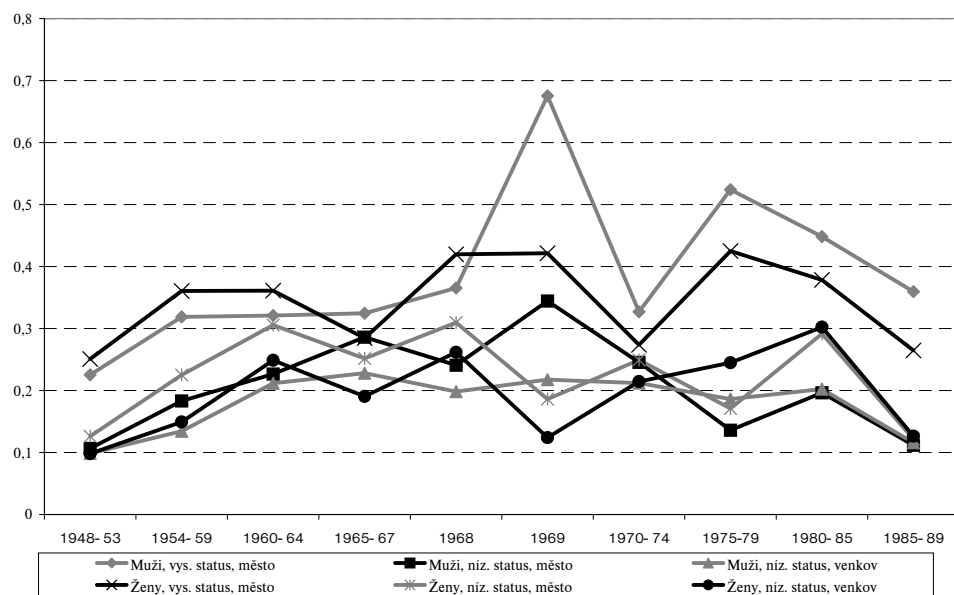
Graf 2: Odhadnutá pravděpodobnost nepokračování studia na střední škole podle sociálního postavení rodiny, pohlaví a kohorty. Československo, 1948-1989.



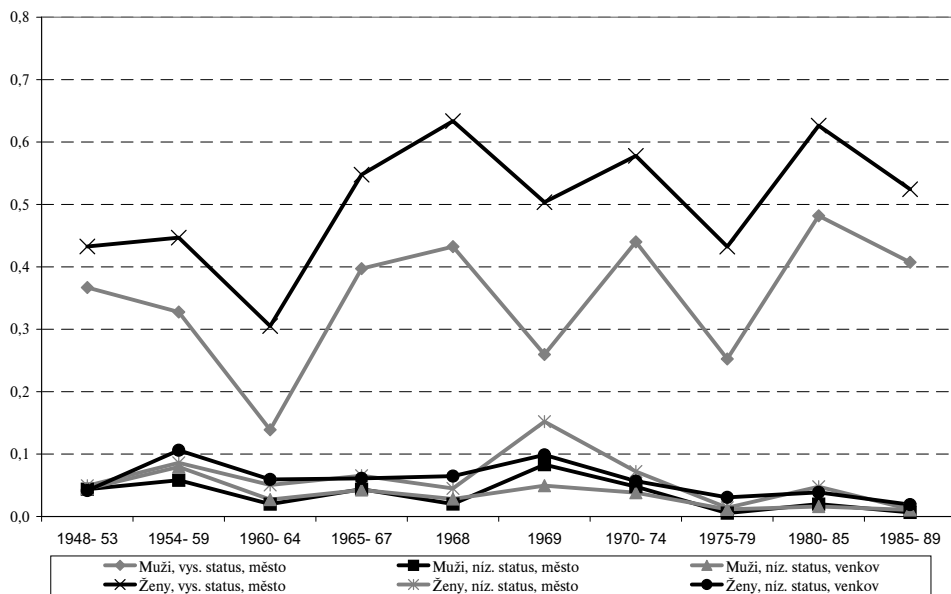
Graf 3: Odhadnutá pravděpodobnost studia na učňovské škole podle sociálního postavení rodiny, pohlaví a kohorty. Československo, 1948–1989.



Graf 4: Odhadnutá pravděpodobnost studia na odborné škole podle sociálního postavení rodiny, pohlaví a kohorty. Československo, 1948–1989.



Graf 5: Odhadnutá pravděpodobnost studia na gymnáziu podle sociálního postavení rodiny, pohlaví a kohorty. Československo, 1948–1989.



Summary

This paper analyses the historical variation in secondary school tracking in formerly socialist Czechoslovakia. Despite the importance of the transition from primary to secondary school in the Czechoslovak educational system, its previous analyses have been fatally flawed. They either partially or completely ignored the structure of socialist secondary education, disregarded some imperative control variables, paid no heed to the transition nature of Mareš's [1981] model of educational attainment and did not utilise data covering the entire socialist period. Using Breen and Jonsson's [2000] multinomial transition model, I focus on the effects of family background on the odds of making the transition to vocational, technical, or academic secondary schools.

I test four basic hypotheses regarding trends in educational reproduction. The 'modernisation theory' predicts less reproduction over time, and the 'cultural conflict perspective' foresees constant or increasing reproduction. The theory of 'trajectory maintenance' extends the latter to socialist societies, while the theory of 'socialist transition' treats socialist societies as rather unique and dwells on their peculiarities (decreasing reproduction in the 1940s and 1950s and increases in the 1970s and 1980s). I show that educational reproduction diminished in the transition to vocational schools, while parental education exhibited constant effects upon in the transition to technical and academic secondary schools. By and large, educational expansion, unlike 'communist affirmative action', dramatically reduced educational reproduction at the secondary level.

The paper also deals with socioeconomic inequality in access to secondary education, and the effects of the political status of parents on access to secondary education. Positive and negative discrimination on the basis of parental occupation considerably diminished the advantage of higher status children in the transition to vocational and technical schools in the early 1950s and early 1970s, but never affected access to academic secondary schools. The former finding corroborates the theory on 'socialist transition', while the latter confirms the 'trajectory maintenance' thesis. The consequences of the political status of parents for their children's education display remarkable variation, which is unmistakably responsive to historical events.

The multinomial transition model also reveals crucial cross-temporal dynamics of tracking in Czechoslovakia. The post-war expansion of the educational system brought about double benefits. While larger numbers of lower class, rural and female students enrolled in secondary schools, their higher enrollments were utterly confined to vocational schools. Though a large number of higher status children were enrolled throughout the 1948–1989 period, their enrollments in vocational schools dropped as they began to fill positions in the growing technical and academic schools.