

ISSP 1998: Religion II ; ZUMA report on the German study

Harkness, Janet

Veröffentlichungsversion / Published Version

Verzeichnis, Liste, Dokumentation / list

Zur Verfügung gestellt in Kooperation mit / provided in cooperation with:

GESIS - Leibniz-Institut für Sozialwissenschaften

Empfohlene Zitierung / Suggested Citation:

Harkness, J. (2001). *ISSP 1998: Religion II ; ZUMA report on the German study*. (ZUMA-Methodenbericht, 2001/01). Mannheim: Zentrum für Umfragen, Methoden und Analysen -ZUMA-. <https://nbn-resolving.org/urn:nbn:de:0168-ssoar-48524-7>

Nutzungsbedingungen:

Dieser Text wird unter einer Deposit-Lizenz (Keine Weiterverbreitung - keine Bearbeitung) zur Verfügung gestellt. Gewährt wird ein nicht exklusives, nicht übertragbares, persönliches und beschränktes Recht auf Nutzung dieses Dokuments. Dieses Dokument ist ausschließlich für den persönlichen, nicht-kommerziellen Gebrauch bestimmt. Auf sämtlichen Kopien dieses Dokuments müssen alle Urheberrechtshinweise und sonstigen Hinweise auf gesetzlichen Schutz beibehalten werden. Sie dürfen dieses Dokument nicht in irgendeiner Weise abändern, noch dürfen Sie dieses Dokument für öffentliche oder kommerzielle Zwecke vervielfältigen, öffentlich ausstellen, aufführen, vertreiben oder anderweitig nutzen.

Mit der Verwendung dieses Dokuments erkennen Sie die Nutzungsbedingungen an.

Terms of use:

This document is made available under Deposit Licence (No Redistribution - no modifications). We grant a non-exclusive, non-transferable, individual and limited right to using this document. This document is solely intended for your personal, non-commercial use. All of the copies of this documents must retain all copyright information and other information regarding legal protection. You are not allowed to alter this document in any way, to copy it for public or commercial purposes, to exhibit the document in public, to perform, distribute or otherwise use the document in public.

By using this particular document, you accept the above-stated conditions of use.

ZUMA Methodenbericht 01/01

**ISSP 1998
Religion II
ZUMA Report on the German Study**

Janet Harkness

February 2000
ISSN 1437-4129

ZUMA
Quadrat B2, 1
Postfach 12 21 55
D- 68072 Mannheim

Telephone: Int+ 49+ (0) 621 1246-284
Telefax: Int+ 49+ (0) 621 1246-100
E-mail: Harkness@zuma-mannheim.de

Contents

1	The International Social Survey Programme	2
2	The ISSP Member Countries	3
3	ISSP Modules 1985–2002	4
4	Contents of the Work Orientations II Module	5
5	The German Module	9
5.1	Translation of the Source Questionnaire	10
5.2	Sample	10
5.3	Pre-testing	10
5.4	Fielding	11
5.5	Data Editing and Occupational Coding (ISCO 1988)	12
6	Data Availability	12
7	References	13
Appendix A		
	English Questionnaire	14
	German Questionnaire	29
Appendix B		
	Contact Information for ISSP member organisations	54

1 The International Social Survey Programme

The International Social Survey Programme (ISSP) is a continuing annual programme of cross-national collaboration. It brings together pre-existing social science projects and coordinates research goals, thereby adding a cross-national perspective to the individual national studies.

It started late in 1983 when SCPR,¹ London, secured funds from the Nuffield Foundation to hold meetings to further international collaboration between four existing surveys - the **General Social Survey (GSS)**, conducted by NORC in the USA, the **British Social Attitudes Survey (BSA)**, conducted by SCPR in Great Britain, the **Allgemeine Bevölkerungsumfrage der Sozialwissenschaften (ALLBUS)**, conducted by ZUMA in West Germany and the **National Social Science Survey (NSS)**, conducted by ANU in Australia. Prior to this, NORC and ZUMA had been collaborating bilaterally since 1982 on a common set of questions.

The four founding members agreed to (1) jointly develop modules dealing with important areas of social science, (2) field the modules as a fifteen-minute supplement to the regular national surveys (or a special survey if necessary), (3) include an extensive common core of background variables and (4) make the data available to the social science community as soon as possible.

Each research organisation funds all of its own costs. There are no central funds. The merging of the data into a cross-national data set is performed by the Zentralarchiv für Empirische Sozialforschung, University of Cologne. Since 1996, the archive has been aided in its work by ASEP, one of the Spanish member institutes in the ISSP.

Since 1983, the ISSP has grown to 34/34 nations: the founding four - Australia, Germany, Great Britain and the United States - plus Austria, Bangladesh (since 1997), Brazil (since 1999), Bulgaria, Canada, Chile (since 1997), Cyprus, the Czech Republic, Denmark (since 1998), France, Hungary, Ireland, Israel, Japan, Latvia (since 1997), the Netherlands, New Zealand, Norway, the Philippines, Poland, Portugal, Russia, Slovakia, Slovenia, South Africa (since 1998), Spain, Sweden, Switzerland (since 1999) and Venezuela (since 1999). Italy, unfortunately, left the ISSP in 1999.

¹ In 1999 SCPR became NCSR (National Centre for Social Research).

The annual topics for the ISSP are developed over several years by a sub-committee and are pre-tested in various countries. The annual plenary meeting of the ISSP then adopts the final questionnaire. ISSP questions need to be relevant to all countries and expressed in an equivalent manner in all languages. The questionnaire is drafted in British English and then translated into other languages.

The ISSP marks several new departures in the area of cross-national research. First, the collaboration between organisations is not ad hoc or intermittent, but routine and continual. Second, while necessarily more circumscribed than collaboration dedicated solely to cross-national research on a single topic, the ISSP makes cross-national research a basic part of the national research agenda of each participating country. Third, by combining a cross-time with a cross-national perspective, two powerful research designs are being used to study societal processes.

2. The ISSP member countries

Australia	France	New Zealand	Sweden
Austria	Germany	Norway	Switzerland
Bangladesh	Great Britain	Philippines	USA
Brazil	Hungary	Poland	Venezuela
Bulgaria	Ireland	Portugal	
Canada	Israel	Russia	
Chile	Italy (till 1999)	Slovakia	
Cyprus	Japan	Slovenia	
Czech Republic	Latvia	South Africa	
Denmark	Netherlands	Spain	

The addresses of the institutes and organisations involved in each country are provided in Appendix B, together with telephone, email and fax of principal contacts. For further information on the ISSP see the ISSP web site at: <http://www.issp.org/>.

3 ISSP Modules 1985-2002

- 1985 Role of Government I
Attitudes toward the government plus general political attitudes.
- 1986 Social Networks
Ego-centred network survey in the Claude Fisher tradition ("to whom would you turn") plus a series of questions concerning the structure and composition of respondents' networks.
- 1987 Social Inequality I
Opinions and attitudes toward inequality in terms of rich and poor and privileged and underprivileged.
- 1988 Family and Changing Gender Roles
Attitudes towards women as part of the labour force and possible conflicts with traditional roles of men and women in society, general attitudes to the family.
- 1989 Work Orientations I
General attitudes to work and leisure, work organisation and work content.
- 1990 Role of Government II
Replication of the main topics of Role of Government I (1985).
- 1991 Religion
Attitudes towards traditional religious beliefs and topics now connected with secular social ideologies.
- 1992 Social Inequality II
Replication of the main topics of Social Inequality I (1987).
- 1993 Environment
Attitudes to the environment, nature and pollution, together with questions assessing scientific knowledge of science and environmental issues.
- 1994 Family and Changing Gender Roles II
A partial replication of Family and Changing Gender Roles I (1988).
- 1995 National Identity
Questions on attitudes to aspects of national life and culture, citizenship, minorities in society and to foreigners.
- 1996 Role of Government III
A partial replication of Role of Government II (1990), one third new.
- 1997 Work Orientations II
A partial replication of Work Orientations I (1989), one third new.
- 1998 Religion II
A partial replication of Religion I (1991), with new questions.
- 1999 Social Inequality III
A partial replication of the Social Inequality modules from 1987 and 1992, with new questions.
- 2000 Environment II
A partial replication of Social Environment I (1993), with new questions.
- 2001 Social Networks II
(in preparation)
- 2002 Family and Changing Gender Roles III
(in preparation)

4 Contents of the Religion II Module

The 1998 module was a partial replication of the 1991 Religion module. The table below outlines the topics covered in the module and indicates which were new and which were replicated. The source questionnaire (SQ) item numbers are given on the left in the first column, those of the German questionnaire, on the right. The variable labels in the second column are those of the international data set.

Table 1: Contents of module

Question No.		Variable labels	Topic / Dimension	No. of Items	Abbreviated version of questions	1991 Replications	
SQ	D					English question numbers	variable 1991
Secular Aspects							
1	1	V4	Happiness	1	How happy or unhappy are you?	1	V4
2	2	V5	Social Welfare	2	Should government be responsible ...	2	V5
a	a	V6			Providing a job for everyone	a	
b	b				Reducing income differences	b	V6
3	3	V7	Sexual Morality	3	Wrong or not wrong?	4	V9
4	4	V8			- premarital relations	5	V10
5	5	V9			- extramarital relations - some sex relations	6	V11
6	6	V10	Abortion	2	Is abortion wrong or not wrong	8	V12
a	a	V11			...if chance of serious defect	a	
b	b				...if family has low income	b	V13
7	7	V12	Gender Roles	2	Husband's job is to earn, wife's to look after home and family.	9	V16
a	a	V13			Family life suffers when woman works full time.	b	
b	b					a	V17
8	8	V14	Cohabitation	2	It is OK if ...	ISSP94	ISSP94
b	b	V15			a couple lives together without marrying	4g	V25
a	a				a couple tries out living together before marrying	4h	V26
9	9	V16	Financial Cheating	2	Person does not ...	10	V18
b	b	V17			...report all of income to tax office	a	
a	a				...report to government office so as to claim benefits	b	V19
10	10	V18	Misanthropy	2	People try to take advantage of you	--	--
11	11	V19			People can be trusted	--	

Question No.		Variable labels	Topic / Dimension	No. of Items	Abbreviated version of questions	1991 Replications	
SQ	D					English question numbers	variable label 1991
Religion and Governmental Connections							
13	13	V25 V26	Church and Politics	2	Religious leaders should not try to ... influence votes influence government decisions	12	V27 V29
a	a					b	
b	b					d	
15	15	V29	Influence and effect of religion	4	Religion brings more conflict than peace People with strong beliefs often intolerant [Country] better if religion had less influence	--	--
a	a						
b	b	V30					
b	b	V31					
17	17	V36			Church has too much/little power	13	V30
Religion in Comparison to Other Aspects							
12	12	V20 V21 V22 V23 V24	Confidence in Institutions	5	- National legislature - Business and industry - Churches and religious organisations - Courts and legal systems - Schools and educational system	11	V20 V21 V23 V24 V25
a	a					a	
b	b					b	
c	c					d	
d	d					e	
e	e	f					
14	14	V27 V28	Religion and Science	2	Science does more harm than good We trust science too much, faith not enough	--	--
a	a						
b	b						
16	16	V32 V33 V34 V35	Volunteer Work	4	In last 12 months, volunteer work? - political - charity - religious - other	--	--
a	a						
b	b						
c	c						
d	d						
Opt	36		Confidence in Politicians	2	Politicians try to keep their promises Civil servants can be trusted	ISSP96 14 g 14 h	ISSP96 V53 V54
a							
b							
Religious Socialisation/Past Religious Practices							
24	24	V51	Mother's religion	1	Mother's preference when you were child	22	V50
25	25	V53	Father's religion	1	Father's preference when you were child	23	V51
26	26	V55	Own Religion	1	What religion raised in?	24	V53
28	28	V59	Mother's church attendance	1	How often attend when you were child?	26	V54
29	29	V60	Father's church attendance	1	How often attend when you were child?	27	V55
30	30	V61	R's church attendance as child	1	How often you attend when about 11 or 12?	28	V56

Question No.		Variable labels	Topic / Dimension	No. of Items	Abbreviated version of questions	1991 Replications	
SQ	D					English question numbers	variable label 1991
Current Religious Practices							
31	31	V62	Frequency of prayer	1	How often do you pray?	29	V57
32	32	V63	Other religious activities	1	How often take part in other activities of a church?	30	V58
27	27 b	V57	Spouse's religion	1	Husband/wife's religious preference	25	V52
Religious Experience and Feelings							
23	23	V50	Turning Point	1	Ever made new commitment	21	V49
33	33	V64	Feel Religious	1	Would you describe yourself as religious (7 response categories)	31	V59
Opt. No. 1			Born again	1	Would you say you have been born again?	Opt. 1	V70
Religious Beliefs							
18	18	V37	God	2	Indicate which statement is close to what you believe about God.	14	V31
19	19	V38			What best describes your beliefs about God?	16	V33
20 a b c d	20 a b c d	V39 V40 V41 V42	Afterlife	4	Do you believe in ... - afterlife - heaven - hell - miracles	17 a c d e	V34 V36 V37 V38
21	21	V43	Bible	1	What comes closest to your belief about the Bible	18	V39
22 a	22 a	V44	Theism	1	God concerns himself with everything	19 a	V40
22 b f	22 b f	V45 V49	Fatalism	2		19	
					Little people can do to change their lives	b	V41
					We make our own fate	g	V46
22 d	22 d	V47	Nihilism	1	Life does not serve any purpose	19 d	V43
22 c e	22 c e	V46 V48	Meaning of Life	2	God gives the meaning	19 c	V42
					You provide the meaning yourself	f	V45
34	34	V65	'Truth' of different religions	1	What comes closest to your view ...little truth ...basic truths ...truth only in one religion	--	--

Question No.		Variable labels	Topic / Dimension	No. of Items	Abbreviated version of questions	1991 Replications	
SQ	D					English question numbers	variable label 1991
Secular morality, superstition							
35 a b	35 a b	V66 V67	Rights of friends	2	Vignette about 'telling' on friend driving too fast	--	--
Opt .No .3	39 a b c d	V73 V74 V75 V76	Superstitions	4	Good luck charms bring luck Fortune tellers can foresee future Faith-healers do have healing powers Person's star sign can affect course of their future	ISSP 91 Optional -- -- -- --	ISSP 91 V66 V67 V68 --
-	37	Germany only	Clones	1		--	--
-	38	Germany only	Organ donation	2		--	--
	a						
	b						
		RELIG	R's religion				V106
		ATTEN D	R's church attendance				V107

5 The German module

The following study description sheet was submitted to the archive with the 1998 data. We expand somewhat on the information contained in this in sections which follow. A detailed questionnaire on the 1998 fielding was completed by ISSP members, including Germany, in 1999/2000 and will be available in 2000 on the GESIS web site.

Table 2: Study description sheet

Study Title:	ISSP 1998 German <i>Religion II</i> , Western and Eastern Germany	
Fieldwork Dates:	July 7 th – September 24 th	
Principle Investigator:	Dr. Janet Harkness, Prof. Dr. Peter Ph. Mohler	
Sample Type:	ADM (Working Group of German Market Researchers) 'Master Sample' (the German so-called 'random route ADM'), multi-stage (3 stages).	
Fieldwork Methods:	Self-completion questionnaire distributed by interviewer, background variables were asked face-to-face.	
Context of ISSP Questionnaire:	Self-completion questionnaire, following on from a five minute face-to-face interview and followed by other questions and the background variables, all paper and pencil, face-to-face. The ISSP was the main topic of a ZUMA SOWI-BUS, as in Religion 1991.	
Sample Size:	3216 (West: 1680; East: 1536)	
Response Rates:	Real numbers	
	N=3216 (West: 1680; East: 1536)	A - Total issued (total sample)
	N=29 (West: 17; East: 12)	B - Ineligible (address vacant, wrong ages...)
	N=3188 (West: 1663; East: 1525)	C - (= A-B) Total eligible
	N=2006 (West: 1000; East: 1006)	D - Total ISSP questionnaires received
	N=1181 (West: 663; East: 518)	E - (= C-D) Total non-response
	N=577 (West: 303; East: 274) Household N= 434 (West: 231; East: 203) Sample members N= 143 (West: 72; East: 71)	F - Refusals
	N=581 (West: 342; East: 239) Household N=266 (West: 148; East: 118) Sample members N= 111 (West: 54; East: 29) addresses not covered N= 204 (West: 121; East: 83)	G - Non-contact (never contacted)
	Break off N= 23 (West: 18; East:5) Ill, incapable, No-German N= 28 (West: 19; East: 9)	H - Other reactions
Language:	German	
Weighted (yes/no):	No	
Weighting Procedure:	Sample for eastern Germany deliberately over-samples the five 'new' federal states. If analysis is made for all of Germany rather than eastern and western, weighting is necessary.	
Known Systematic Properties in Sample:	None	
Deviations from ISSP Questionnaire:	None, background variables documented in attached commentary. A few additional German questions on organ donation and cloning added at the end, available from ZA.	

5.1 Translation of the source questionnaire

Two trained and experienced translators translated the new questions in tandem, taping their version and queries as they went. We expect to be able to use comparisons of drafts of translations with final versions in developing teaching materials for questionnaire translation (cf. Kussmaul, 1995; Harkness, 1996). One translator, who is also involved in survey research, has English as her first language, the other has German as his first language. The draft was assessed and modified in a committee appraisal (Harkness and Schoua-Glusberg, 1998:102-103; 115) by members of the ISSP team and the fielding department. Final revisions were made after an in-house cognitive pre-test with a regional sample of respondents. Replicated questions were not altered.

5.2 Sample

The Socialwissenschaft-Bus sample in 1998 was designed to yield a representative sample of the adult population (18 years and older) living in private accommodation in Germany, including foreigners able to complete the questionnaire in German. A stratified 3-stage random design was used, drawn from the so-called 'ADM master sample' of the German association of market researchers (Arbeitskreis **D**eutscher **M**arktforschungsinstitute). The first stage of the ADM sample selects areas on the basis of electoral districts and the second selects households. In the third stage, Kish tables determine respondent selection in households with more than one eligible inhabitant (for recent discussions of the ADM sample design, see Hoffmeyer-Zlotnik, 1997; Koch, 1997).

5.3 Pre-testing

Pre-testing of translated versions of source questionnaires differs from pre-testing of questionnaires which do not yet have a finished form. Irrespective of what a pre-test of a translation seems to indicate, only a limited number of changes can be made if the source questionnaire has been finalised. The ordering of questions, for example, cannot be changed, nor can the types of questions or response categories used, since these changes would raise many issues of comparability. In an ask-the-same-questions approach, that is, the approach

most commonly used in quantitative comparative survey research, changes of these kinds have to be made while the source questionnaire is still being developed and tested.

Pre-testing will indicate how long administration can take, may highlight lay-out problems, and can, to some extent, point to difficulties in comprehension related to translation. In our experience with translated questionnaires, cognitive pre-testing provides more directly useful information. In 1998, the fielding institute carried out a regular time pre-test and the ZUMA fielding department conducted a cognitive interview pre-test (on ZUMA cognitive pre-tests, see Prüfer and Rexroth, 1996; Kurz, Prüfer and Rexroth, 1999). This last also allowed us to test and modify the formulation of the new ‘cloning’ and ‘organ donation’ questions asked at the end of the module.

5.4 Fielding

The ISSP module was fielded as a self-completion questionnaire as part of the ZUMA Sozialwissenschaften-Bus 11/98. The ISSP questionnaire was preceded by a five-minute interview and followed by demographic and substantive questions, again in the form of an interview. Field work began on July 7th and was completed on September 24th, 1998, a total of 12 weeks.

The survey was carried out in one ADM net in western Germany and two nets in eastern Germany. In 1998, an ADM net usually consisted of 258 sampling points in western Germany and 48 in eastern Germany. The Sozialwissenschaft-Bus 1998 sample, however, had 210 sampling points per 1,000 cases in the western federal states and 192 sampling points (two “double” nets, each of 96 points) in the eastern federal states. The technical report and details of the sample provided by the fielding institute, GFM-GETAS, is available in German from ZUMA and the institute itself (now called IPSOS; <http://www.ipsos.de>). The outcomes reported by GFM-GETAS were as follows:

Table 3: Fielding institute outcomes

	western states	eastern states
Issued	1,680	1,536
Ineligible	138	94
Eligible	1,542	1,442
Completed	1,000	1,007
Response	64%	69.8%

However, three of the 402 sampling points were not worked adequately. The figures above are based on calculations which assign cases not worked because of interviewer problems in sampling points to “ineligibles”. If the 121(W) and 83 (E) cases involved are taken as potentially eligible or as eligible, the response rates are lower.

5.5 Data Editing and Occupational Coding (ISCO 1988)

The fielding institute delivered a formally edited data set to ZUMA. ZUMA carried out additional data editing and prepared the data for merging in accordance with the ISSP 1998 set-up from the ISSP archive. Occupational coding (current or former occupation) was also carried out at ZUMA using the ISCO 1988 codes.

6 Data Availability

The data were delivered to the ISSP archive in Cologne, which is currently (1999) merging the international data set.

7 References

Harkness, J.(1996). Thinking Aloud about Survey Translation. Paper presented at the International Sociological Association Conference on Social Science Methodology, University of Essex, Colchester, 1996

Harkness, J., Schoua-Glusberg, A. (1998). Questionnaires in Translation. In: Harkness, J. (ed.). *Cross-Cultural Survey Equivalence. ZUMA-Nachrichten Spezial No.3*. Mannheim: ZUMA; p.87-127.

Hoffmeyer-Zlotnik, J.H.P. (1997). Random-Route-Stichproben nach ADM. In: Gabler, S., Hoffmeyer-Zlotnik, J.H.P. (eds.). *Stichproben in der Umfragepraxis*. Opladen: Westdeutscher Verlag, p.33-42.

Kussmaul, P. (1995). *Training the Translator*. Amsterdam: John Benjamin.

Koch, A. (1997). ADM-Design und Einwohnermelderegister-Stichprobe: Stichprobenverfahren bei mündlichen Bevölkerungsumfragen. In: Gabler, S., and Hoffmeyer-Zlotnik, J.H.P. (eds.). *Stichproben in der Umfragepraxis*. Opladen: Westdeutscher Verlag, p.99-116.

Kurz, K., Prüfer, P., Rexroth, M. (1999). Zur Validität von Fragen in Standardisierten Erhebungen. Ergebnisse des Einsatzes eines Kognitiven Pretestinterviews. In: *ZUMA-Nachrichten* 44, Jg. 23, p.83-107.

Prüfer, P., Rexroth, M. (1996). Verfahren zur Evaluation von Survey-Fragen: ein Überblick. In: *ZUMA-Nachrichten* 39, Jg. 20, p.98-116.

Appendix A

The Questionnaires (English and German)

English labels have been added to the German questionnaire for substantive questions and demographics.

1998 Religion Questionnaire - Final

June, 1997

1. If you were to consider your life in general these days, how happy or unhappy would you say you are, on the whole...

HAPUNHAP Very happy.....1
 Fairly happy.....2
 Not very happy.....3
 Not at all happy....4
 Can't choose.....8

2. On the whole, do you think it should or should not be the government's responsibility to...

- 1. Definitely should be
- 2. Probably should be
- 3. Probably should not be
- 4. Definitely should not be
- 8. Can't choose

PLEASE CIRCLE A NUMBER

JOBSTALL
 a. Provide a job for everyone
 who wants one.....1 2 3 4 8

EQUALIZE
 b. Reduce income differences
 between the rich and poor.....1 2 3 4 8

3. Do you think it is wrong or not wrong if a man and a woman have sexual relations before marriage?

PREMARS1 Always wrong.....1
 Almost always wrong.....2
 Wrong only sometimes.....3
 Not wrong at all.....4
 Can't choose.....8

4. What about a married person having sexual relations with someone other than his or her husband or wife, is it...

XMARSEX1 Always wrong.....1
 Almost always wrong.....2
 Wrong only sometimes.....3
 Not wrong at all.....4
 Can't choose.....8

5. And what about sexual relations between two adults of the same sex, is it...

HOMOSEX1 Always wrong.....1
 Almost always wrong.....2
 Wrong only sometimes.....3
 Not wrong at all.....4
 Can't choose.....8

6. Do you personally think it is wrong or not wrong for a woman to have an abortion ...

	Always Wrong	Almost Always Wrong	Wrong Only Sometimes	Not Wrong at All	Can't Choose
ABDEFCTW					
a. If there is a strong chance of serious defect in the baby...1		2	3	4	8
ABPOORW					
b. If the family has a very low income and cannot afford any more children.....1		2	3	4	8

7. Do you agree or disagree...

	Strongly Agree	Agree	Neither Agree nor Disagree	Dis- agree	Strongly Disagree	Can't Choose
HUBBYWRK						
a. A husband's job is to earn money; a wife's job is to look after the home and family....1		2	3	4	5	8
FAMSUFFR						
b. All in all, family life suffers when the woman has a full-time job.....1		2	3	4	5	8

8. Do you agree or disagree...

	Strongly Agree	Agree	Neither Agree nor Disagree	Dis- agree	Strongly Disagree	Can't Choose
ISSP94						
a. It is alright for a couple to live together without intending to get married....1		2	3	4	5	8
ISSP94						
b. It's a good idea for a couple who intend to get married to live together first....1		2	3	4	5	8

9. Consider the situations listed below. Do you feel it is wrong or not wrong if...

	Not Wrong	A Bit Wrong	Wrong	Seriously Wrong	Can't Choose
TAXCHEAT					
a. A taxpayer does not report all of [his/her] income in order to pay less income taxes.....	1	2	3	4	8
GOVCHEAT					
b. A person gives the government incorrect information about [himself/herself] to get government benefits that [he/she] is not entitled to.....	1	2	3	4	8

 10. How often do you think that people would try to take advantage of you if they got the chance and how often would they try to be fair?

NEW	Try to take advantage almost all of the time	1
	Try to take advantage most of the time	2
	Try to be fair most of the time	3
	Try to be fair almost all of the time	4
	Can't Choose	8

 11. Generally speaking, would you say that people can be trusted or that you can't be too careful in dealing with people?

NEW	People can almost always be trusted	1
	People can usually be trusted	2
	You usually can't be too careful in dealing with people	3
	You almost always can't be too careful in dealing with people	4
	Can't Choose	8

12. How much confidence do you have in ...

- 1. Complete Confidence
- 2. A great deal of confidence
- 3. Some confidence
- 4. Very little confidence
- 5. No confidence at all
- 8. Can't choose

PLEASE CIRCLE A NUMBER

CONCONG	a. [National legislature].....1	2	3	4	5	8
	(e.g. U.S. Congress, Parliament)					
CONBIZ	b. Business and industry.....1	2	3	4	5	8
CONCHURH	c. Churches and religious organizations.....1	2	3	4	5	8
CONCOURT	d. Courts and the legal system.....1	2	3	4	5	8
CONSCHLS	e. Schools and the educational system.....1	2	3	4	5	8

 13. How much do you agree or disagree with each of the following...

- Strongly agree.....1
- Agree.....2
- Neither agree nor disagree...3
- Disagree.....4
- Strongly disagree.....5
- Can't choose.....8

PLEASE CIRCLE A NUMBER

CLERGVOTE	a. Religious leaders should not try to influence how people vote in elections....1	2	3	4	5	8
CLERGGOV	b. Religious leaders should not try to influence government decisions.1	2	3	4	5	8

14. Please consider the following statements and tell me whether you agree or disagree...

- | | | | | | | |
|--|----------------|-------|----------------------------|----------|-------------------|--------------|
| | Strongly Agree | Agree | Neither Agree nor Disagree | Disagree | Strongly Disagree | Can't Choose |
|--|----------------|-------|----------------------------|----------|-------------------|--------------|

NEW	a. Overall, modern science does more harm than good.....1	2	3	4	5	8
NEW	b. We trust too much in science and not enough in religious faith.....1	2	3	4	5	8

15. And do you agree or disagree with the following statements?

	Strongly Agree	Agree	Neither Agree nor Disagree	Dis- agree	Strongly Disagree	Can't Choose
NEW						
a. Looking around the world, religions bring more conflict than peace.....1		2	3	4	5	8
NEW						
b. People with very strong religious beliefs are often too intolerant of others.....1		2	3	4	5	8
NEW						
c. [America] would be a better country if religion had less influence.....1		2	3	4	5	8

16. Have you done any voluntary activity in past 12 months in any of the following areas? Voluntary activity is unpaid work, not just belonging to an organization or group. It should be of service or benefit to other people or the community and not only to one's family or personal friends.

During the last 12 months did you do volunteer work in any of the following areas:

NEW	No	Yes, Once or Twice	Yes, 3-5 Times	Yes, 6 or More Times
a. Political activities (helping political parties, political movements, election campaigns, etc.)	1	2	3	4
b. Charitable activities (helping the sick, elderly, poor, etc.)	1	2	3	4
c. Religious activities (helping churches and religious groups)	1	2	3	4
d. Any other kind of voluntary activities	1	2	3	4

If the same voluntary activity falls under two or more of the categories listed above, please report it only once under the first category that appears. For example, if you were involved in political campaigning for a church or religious group you would report it under a. Political activities not c. Religious activities.

17. Do you think that churches and religious organizations in this country have too much power or too little power?

CHURHPOW	Far too much power.....1
	Too much power.....2
	About the right amount of power...3
	Too little power.....4
	Far too little power.....5
	Can't choose.....8

18. Please indicate which statement below comes closest to expressing what you believe about God.

GODSURE

- I don't believe in God.....1
- I don't know whether there is a God and I don't believe there is any way to find out.....2
- I don't believe in a personal God, but I do believe in a Higher Power of some kind.....3
- I find myself believing in God some of the time, but not at others.....4
- While I have doubts, I feel that I do believe in God.....5
- I know God really exists and I have no doubts about it.....6

19. Which best describes your beliefs about God?

GODCHNGE

- I don't believe in God now and I never have.....1
- I don't believe in God now, but I used to.....2
- I believe in God now, but I didn't used to.....3
- I believe in God now and I always have.....4
- Can't choose.....8

20. Do you believe in ...

	Yes, Definitely	Yes, Probably	No, Probably Not	No, Definitely Not	Can't choose
AFTERLIF					
a. Life after death	1	2	3	4	8
HEAVEN					
b. Heaven	1	2	3	4	8
HELL					
c. Hell	1	2	3	4	8
MIRACLES					
d. Religious miracles	1	2	3	4	8

21. Which of these statements comes closest to describing you feelings about the Bible?

BIBLE1

- a. The Bible is the actual word of God and it is to be taken literally, word for word 1
- b. The Bible is the inspired word of God but not everything should be taken literally, word for word 2
- c. The Bible is an ancient book of fables, legends, history, and moral precepts recorded by man 3
- d. This does not apply to me 4
- e. Can't choose 8

22. Do you agree or disagree with the following...

- 1. Strongly agree
- 2. Agree
- 3. Neither agree nor disagree
- 4. Disagree
- 5. Strongly disagree
- 8. Can't choose

PLEASE CIRCLE A NUMBER

THEISM

a. There is a God who concerns Himself with every human being personally.....1 2 3 4 5 8

FATALISM

b. There is little that people can do to change the course of their lives.....1 2 3 4 5 8

GODMEANNG

c. To me, life is meaningful only because God exists.....1 2 3 4 5 8

NIHILISM

d. In my opinion, life does not serve any purpose.....1 2 3 4 5 8

EGOMEANNG

e. Life is only meaningful if you provide the meaning yourself.....1 2 3 4 5 8

OWNFATE

f. We each make our own fate.....1 2 3 4 5 8

 23. Has there ever been a turning point in your life when you made a new and personal commitment to religion?

RELEXPER

- Yes.....1
- No.....2

24. What was your mother's religious preference when you were a child? Was it Protestant, Catholic, Jewish, some other religion, or no religion?

MARELKID

- Protestant.....1
- Catholic.....2
- Jewish.....3
- Orthodox (such as Greek or Russian Orthodox)...4
- Moslem.....5
- Other (Please Specify).....6
- No religion.....7
- Don't know.....8

If Protestant:

MADENKID

What specific denomination was that?

 [List in Qs. 24-26 may be modified to include all major religions in each country.]

25. What was your father's religious preference when you were a child? Was it Protestant, Catholic, Jewish, some other religion, or no religion?

PARELKID

- Protestant.....1
- Catholic.....2
- Jewish.....3
- Orthodox (such as Greek
or Russian Orthodox)...4
- Moslem.....5
- Other (Please Specify).....6
-
- No religion.....7
- Don't know.....8

If Protestant:

PADENKID

What specific denomination was that?

26. What religion, if any, were you raised in? Was it Protestant, Catholic, Jewish, some other religion, or no religion?

RELIGKID

- Protestant.....1
- Catholic.....2
- Jewish.....3
- Orthodox (such as Greek
or Russian Orthodox)...4
- Moslem.....5
- Other (Please Specify).....6
-
- No religion.....7
- Don't know.....8

If Protestant:

DENKID

What specific denomination was that?

If you are currently married or living as married, answer Q. 27:
If you are not currently married or living as married,
go to Q. 28:

27. What is your husband's/wife's religious preference? Is it Protestant, Catholic, Jewish, some other religion, or no religion?

RELIGSP

- Protestant.....1
- Catholic.....2
- Jewish.....3
- Orthodox (such as Greek
or Russian Orthodox)...4
- Moslem.....5
- Other (Please Specify).....6
-
- No religion.....7
- Don't know.....8

If Protestant:

DENSP

What specific denomination is that?

28. When you were a child, how often did you mother attend religious services?

ATTENDMA

Never.....1
 Less than once a year.....2
 About once or twice a year....3
 Several times a year.....4
 About once a month.....5
 2-3 times a month.....6
 Nearly every week.....7
 Every week.....8
 Several times a week.....9
 No mother/mother not present..10
 Can't say/Can't remember.....98

 29. When you were a child, how often did your father attend religious services?

ATTENDPA

Never.....1
 Less than once a year.....2
 About once or twice a year....3
 Several times a year.....4
 About once a month.....5
 2-3 times a month.....6
 Nearly every week.....7
 Every week.....8
 Several times a week.....9
 No father/father not present..10
 Can't say/Can't remember.....98

 30. And what about when you were around 11 or 12, how often did you attend religious services then?

ATTEND12

Never.....1
 Less than once a year.....2
 About once or twice a year....3
 Several times a year.....4
 About once a month.....5
 2-3 times a month.....6
 Nearly every week.....7
 Every week.....8
 Several times a week.....9
 Can't say/Can't remember.....98

[It is strongly recommended that the item on respondent's church attendance in the demographics use the same response categories as above.]

Now thinking about the present...

31. About how often do you pray?

PRAYFREQ

Never.....	1
Less than once a year.....	2
About once or twice a year....	3
Several times a year.....	4
About once a month.....	5
2-3 times a month.....	6
Nearly every week.....	7
Every week.....	8
Several times a week.....	9
Once a day.....	10
Several times a day.....	11

32. How often do you take part in the activities or organizations of a church or place of worship other than attending services?

RELACTIV

Never.....	1
Less than once a year.....	2
About once or twice a year....	3
Several times a year.....	4
About once a month.....	5
2-3 times a month.....	6
Nearly every week.....	7
Every week.....	8
Several times a week.....	9

33. Would you describe yourself as ...

FEELREL

Extremely religious.....	1
Very religious.....	2
Somewhat religious.....	3
Neither religious nor non-religious.....	4
Somewhat non-religious.....	5
Very non-religious.....	6
Extremely non-religious.....	7
Can't choose.....	8

34. Which of the following statements come closest to your own views:

NEW

There is very little truth in any religion.	1
There are basic truths in many religion.	2
There is truth only in one religion.	3
Can't Choose	8

35. Suppose you were riding in a car driven by a close friend. You know he is going too fast. He hits a pedestrian. He asks you to tell the police that he was obeying the speed limit.

a. Which statement comes closest to your belief about what your friend has a right to expect from you?

My friend has a DEFINITE right as a friend to expect me to testify that he was obeying speed limit.....1

My friend has SOME right as a friend to expect me to testify that he was obeying the speed limit.....2

My friend has NO right as a friend to expect me to testify that he was obeying the speed limit.....3

Can't choose.....8

b. What would you do in this situation?

Definitely tell the police that your friend WAS going faster than the speed limit.....1

Probably tell the police that your friend WAS going faster than the speed limit.....2

Probably tell the police that your friend WAS NOT going faster than the speed limit.....3

Definitely tell the police that your friend WAS NOT going faster than the speed limit.....4

Can't choose.....8

Optional

1. Would you say that you have been "born again" or have had a "born again" experience -- that is, a turning point in your life when you committed yourself to Christ?

REBORN

Yes.....1
 No.....2

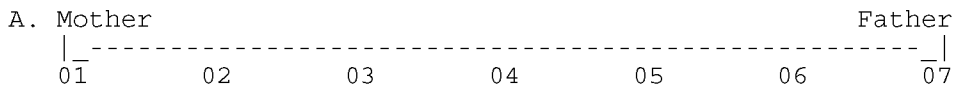
2. There are many different ways of picturing God. We'd like to know the kinds of images you are most likely to associate with God.

Below are sets of contrasting images. On a scale of 1-7 where would you place your images of God between the two contrasting images?

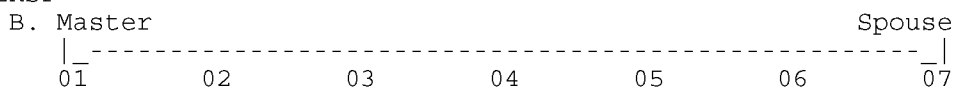
The first set of contrasting images shows Mother at 1 on the scale and Father at 7. If you imagine God as a Mother you would place yourself at 1. If you imagine God as a Father, you would place yourself at 7. If you imagine God as somewhere between Mother and Father, you would place yourself at 2, 3, 4, 5, or 6.

Where would you place your image of God on the scale for each set of images?

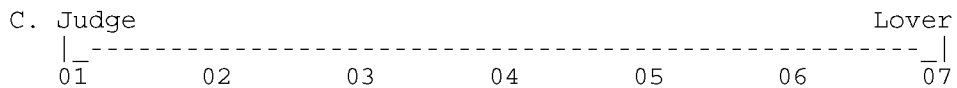
MAPA



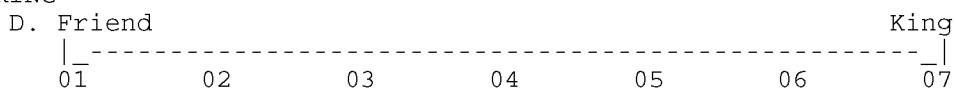
MASTERSP



JUDGELUV



FRNDKING



3. How please think about something different. Please check one box on each line below to show whether you think each statement is true or false.

	Definitely True	Probably True	Probably False	Definitely False	Can't Choose
ISSP91A					
a. Good luck charms sometimes do bring good luck.	1	2	3	4	8
ISSP91B					
b. Some fortune tel- lers really can fore- see the future	1	2	3	4	8
ISSP91C					
c. Some faithhealers do have God-given healing powers	1	2	3	4	8
ISSP91D					
d. A person's star sign at birth, or horoscope, can af- fect the course of their future	1	2	3	4	8
4. People have different images of the world and human nature. We'd like to know the kinds of images you have.					

Below are sets of contrasting images. On a scale of 1-7, where would you place your image of the world and human nature between the two contrasting images?

Look at the first set of contrasting images. If you think that "The world is basically filled with evil and sin," you would place yourself at 1. If you think "There is much goodness in the world which hints at God's goodness" you would place yourself at 7. If you think things are somewhere in between these two, you would place yourself at 2, 3, 4, 5, or 6.

Where would you place your image of the world on each of the scales below?

WORLD1

A.	The world is basically filled with evil and sin.							There is much goodness in the world which hints at God's goodness
		1	2	3	4	5	6	7

WORLD4

B.	Human nature is basically good.							Human nature is fundamentally perverse and corrupt.
		1	2	3	4	5	6	7

5. Suppose a law was passed which conflicted with your religious principles and teachings. Would you...

Definitely follow the law.....	1
Probably follow the law.....	2
Probably follow your religious principles.....	3
Definitely follow your religious principles...	4
I have no religious principles.....	5
Can't choose.....	8

Notes on Question Wordings

Qs 3&5 - "sexual relations" means "sexual intercourse"

Q. 7C - "independent person" refers to a woman who can make decisions for herself, has an identity as an individual

Qs. Required: 14A,18,19,21,22A,22C

Optionals: 2A-D,3C,4A: "God" refers to a supreme being. The term should refer to an entity rather than a non-sentient force. An encompassing, non-sectarian term is desirable if possible.

Q. 9 Addition of he/she and himself/herself is a departure from 1991 ISSP wording. The brackets indicate that one should follow the following guidelines. If your language is gender inclusive (referring to both men and women) or neutral (no gender reference), then you can adopt your standard usage. If like English you have to specify gender in the singular case (e.g. he or she), then try to be inclusive by using he/she or some equivalent formulation. If he/she and any other similar formulation would be very awkward and unusual, you may use the standard formulation even if it refers only to one gender.

Q. 13 - "confidence" takes on several meanings, but having trust in is the main dimension

Q 13B - "Business and industry" - refers to large-scale businesses, but don't use an adjective like "big" in the translation.

Q. 17 - "churches and religious organizations" refers to the power of organized or institutional religions collectively. The question is whether overall religious organizations (e.g. the Catholic and Lutheran churches) have too much/too little power.

Q. 18 - "personal God" - a supreme being who cares about and is involved with individuals

Q. 21 - In an interviewer administered mode it would be possible to substitute an appropriate holy book from respondent's own religion (e.g. the Koran) for the Bible. But since many countries use self-completion this is not a consistent option. A second possibility would be to use a phrase such as "the holy writings of your religion (e.g. the Bible or Koran)." But this would both break with past practice and the reference for non-believers would be unclear. What is proposed is that "Bible" be used in all countries with predominantly Judeo-Christian heritage. I believe that would cover all current countries except for Japan.

Japan would either exercise it's option of dropping the item as not applying or might be given special permission to include an item about acceptance of traditional Shinto beliefs (to be designed by them). It is my understanding that a more closely parallel "holy book" item based on Japanese religions would not be possible.

"This does not apply to me." This code is largely for members of religions outside the Judeo-Christian tradition, but we want it to be flexible enough for other respondents to use it, if it seems appropriate to them.

Q. 22 - "fate" - destiny, question refers to determining our own outcome in life

Q. 23 - "turning point" - a time or event in one's life when a change occurred resulting in a gaining of faith, becoming a believer, a rededication to one's religion or similar.

Qs 24-27 - "preference" refers to the religion that a person favors or identifies with. If a person is born a member of one religion, but then preferred or identified with another religion, this question asks about the latter.

Qs. 28-30 - "religious services" generally refers to organized, group worship activities like Moslems going to the mosque on Fridays, Catholic mass, attending church on Sundays for Protestants, etc. Private prayers at home would not normally count.

Q. 35 - "cars" are motor vehicles that exclude and trucks/lorries and motor bikes/motorcycles. If the more inclusive phrase "motor vehicle" would be both applicable and a standard term suitable for use in this question, it may be substituted.

Optional Q. 1 - "born-again" - this refers to a specific type of spiritual experience in which people accept Christ as their personal Savior and are "born-again" as a Christian on the path to salvation. If your country has Baptist or Pentecostal sects, find what they use in your language(s) for this. It does not refer to "rebirth" in the sense of reincarnation.

Optional Q. 2 - "Master" is technically masculine in English, but is probably not seen in a highly gendered sense in this comparison. Carries the ideas of "master and servants" or a overlord. Someone who is in a position of social, economic, and political superiority.

Sehr geehrte Damen und Herren,

wir danken Ihnen für Ihre Teilnahme an unserer Forschungsarbeit. Diese Befragung ist Teil einer internationalen vergleichenden Studie, die weltweit in rund 30 Ländern unter dem Titel ISSP - INTERNATIONAL SOCIAL SURVEY PROGRAMME durchgeführt wird. Es geht um Meinungen, Einstellungen und Werthaltungen zu Fragen unserer Gesellschaft.

Die wissenschaftliche Leitung für die Umfrage in Deutschland liegt bei Frau Dr. Janet Harkness und Herrn Professor Dr. Peter Mohler vom ZUMA, Zentrum für Umfragen, Methoden und Analysen in Mannheim. Kooperierendes Institut ist die GFM-GETAS/WBA, Gesellschaft für Marketing-, Kommunikations- und Sozialforschung mbH, Hamburg. Die Auswertung der Befragungen erfolgt anonym und unterliegt den Regelungen des Datenschutzgesetzes.

Wir sind sicher, daß die Fragen auch Ihr Interesse finden. Das Ausfüllen des Fragebogens ist ganz einfach, wie Sie gleich sehen werden.

Nochmals vielen Dank!

HINWEISE ZUM AUSFÜLLEN DES FRAGEBOGENS

- Um die meisten Fragen zu beantworten, brauchen Sie lediglich eines der vorgegebenen Kästchen anzukreuzen
- Ab und zu muß etwas eingetragen werden,
- z.B. eine Zahl
. oder ein Wort, z.B. _____
- Bitte beantworten Sie die Fragen in der vorgegebenen Reihenfolge
- Bitte achten Sie auf die Hinweise, ob Sie jeweils nur ein Antwortkästchen ankreuzen oder aber innerhalb einer Frage unterschiedliche Vorgaben jeweils pro Zeile ankreuzen sollen
- Auf die meisten Fragen gibt es weder 'richtige' noch 'falsche' Antworten. Antworten Sie bitte einfach so wie es Ihrer Meinung am besten entspricht
- Auf der letzten Seite finden Sie Platz für Kommentare oder ausführlichere Antworten. Auch die sind uns wichtig!
- Wenn Sie den Fragebogen ausgefüllt haben, geben Sie ihn bitte an unseren Interviewer/unsere Interviewerin zurück
- Beginnen Sie jetzt bitte mit Frage 1 _____

NOTE:

The numbering of the questions in the German questionnaire corresponds to the numbering in the English source questionnaire for all the compulsory questions. Germany only fielded some of the optional questions for the ISSP religion module.

Question 39 in the German module is optional question 3 in the English module.

Question 36 (trust in politicians, etc.) was fielded by several ISSP countries (e.g. Norway, Sweden) and replicates question 14g and 14h of the 1996 Role of Government module.

Questions 37 and 38 (on cloning of animals and organ donation respectively) are questions only asked in Germany.

<p>1</p>	<p>Wenn Sie einmal Ihr Leben heute betrachten, was würden Sie sagen, wie glücklich oder unglücklich sind Sie alles in allem?</p> <p><i>Bitte nur ein Kästchen ankreuzen</i></p> <p>Sehr glücklich <input type="checkbox"/> 1</p> <p>Ziemlich glücklich <input type="checkbox"/> 2</p> <p>Nicht sehr glücklich..... <input type="checkbox"/> 3</p> <p>Überhaupt nicht glücklich..... <input type="checkbox"/> 4</p> <p>Kann ich nicht sagen <input type="checkbox"/> 8</p>																		
<p>2</p>	<p>Bitte geben Sie nun an, inwieweit die folgenden Dinge in der Verantwortlichkeit des Staates liegen sollten.</p> <p><i>Bitte machen Sie in jeder Zeile ein Kreuz</i></p> <p style="text-align: center;">Der Staat sollte:</p> <table border="0" style="width: 100%;"> <thead> <tr> <th style="width: 35%;"></th> <th style="width: 15%;">Auf jeden Fall verantwortlich sein</th> <th style="width: 15%;">Verantwortlich sein</th> <th style="width: 15%;">Nicht verantwortlich sein</th> <th style="width: 15%;">Auf keinen Fall verantwortlich sein</th> <th style="width: 15%;">Kann ich nicht sagen</th> </tr> </thead> <tbody> <tr> <td>a) Einen Arbeitsplatz für jeden bereitzustellen, der arbeiten will</td> <td style="text-align: center;"><input type="checkbox"/> 1</td> <td style="text-align: center;"><input type="checkbox"/> 2</td> <td style="text-align: center;"><input type="checkbox"/> 3</td> <td style="text-align: center;"><input type="checkbox"/> 4</td> <td style="text-align: center;"><input type="checkbox"/> 8</td> </tr> <tr> <td>b) Die Einkommensunterschiede zwischen Arm und Reich abzubauen</td> <td style="text-align: center;"><input type="checkbox"/> 1</td> <td style="text-align: center;"><input type="checkbox"/> 2</td> <td style="text-align: center;"><input type="checkbox"/> 3</td> <td style="text-align: center;"><input type="checkbox"/> 4</td> <td style="text-align: center;"><input type="checkbox"/> 8</td> </tr> </tbody> </table>		Auf jeden Fall verantwortlich sein	Verantwortlich sein	Nicht verantwortlich sein	Auf keinen Fall verantwortlich sein	Kann ich nicht sagen	a) Einen Arbeitsplatz für jeden bereitzustellen, der arbeiten will	<input type="checkbox"/> 1	<input type="checkbox"/> 2	<input type="checkbox"/> 3	<input type="checkbox"/> 4	<input type="checkbox"/> 8	b) Die Einkommensunterschiede zwischen Arm und Reich abzubauen	<input type="checkbox"/> 1	<input type="checkbox"/> 2	<input type="checkbox"/> 3	<input type="checkbox"/> 4	<input type="checkbox"/> 8
	Auf jeden Fall verantwortlich sein	Verantwortlich sein	Nicht verantwortlich sein	Auf keinen Fall verantwortlich sein	Kann ich nicht sagen														
a) Einen Arbeitsplatz für jeden bereitzustellen, der arbeiten will	<input type="checkbox"/> 1	<input type="checkbox"/> 2	<input type="checkbox"/> 3	<input type="checkbox"/> 4	<input type="checkbox"/> 8														
b) Die Einkommensunterschiede zwischen Arm und Reich abzubauen	<input type="checkbox"/> 1	<input type="checkbox"/> 2	<input type="checkbox"/> 3	<input type="checkbox"/> 4	<input type="checkbox"/> 8														
<p>3</p>	<p>Glauben Sie, daß es schlimm ist oder nicht schlimm ist, wenn ein Mann und eine Frau vorehelichen Geschlechtsverkehr haben?</p> <p><i>Bitte nur ein Kästchen ankreuzen</i></p> <p>Immer schlimm <input type="checkbox"/> 1</p> <p>Fast immer schlimm..... <input type="checkbox"/> 2</p> <p>Nur manchmal schlimm <input type="checkbox"/> 3</p> <p>Nie schlimm <input type="checkbox"/> 4</p> <p>Kann ich nicht sagen <input type="checkbox"/> 8</p>																		
<p>4</p>	<p>Und was halten Sie davon, wenn ein verheirateter Mann oder eine verheiratete Frau außerehelichen Geschlechtsverkehr haben?</p> <p><i>Bitte nur ein Kästchen ankreuzen</i></p> <p>Immer schlimm <input type="checkbox"/> 1</p> <p>Fast immer schlimm..... <input type="checkbox"/> 2</p> <p>Nur manchmal schlimm <input type="checkbox"/> 3</p> <p>Nie schlimm <input type="checkbox"/> 4</p> <p>Kann ich nicht sagen <input type="checkbox"/> 8</p>																		

<p>5</p>	<p>Und wie denken Sie über sexuelle Beziehungen zwischen zwei Erwachsenen des gleichen Geschlechts?</p> <p><i>Bitte nur ein Kästchen ankreuzen</i></p> <p>Immer schlimm <input type="checkbox"/> 1</p> <p>Fast immer schlimm <input type="checkbox"/> 2</p> <p>Nur manchmal schlimm <input type="checkbox"/> 3</p> <p>Nie schlimm <input type="checkbox"/> 4</p> <p>Kann ich nicht sagen <input type="checkbox"/> 8</p>																					
<p>6</p>	<p>Halten Sie persönlich es für schlimm oder nicht schlimm, wenn eine Frau einen Schwangerschaftsabbruch vornehmen läßt,...</p> <p><i>Bitte machen Sie in jeder Zeile ein Kreuz</i></p> <table border="0"> <thead> <tr> <th></th> <th>Immer schlimm</th> <th>Fast immer schlimm</th> <th>Nur manchmal schlimm</th> <th>Nie schlimm</th> <th>Kann ich nicht sagen</th> </tr> </thead> <tbody> <tr> <td>a) ...wenn das Baby mit hoher Wahrscheinlichkeit eine ernsthafte Schädigung haben wird?</td> <td><input type="checkbox"/> 1</td> <td><input type="checkbox"/> 2</td> <td><input type="checkbox"/> 3</td> <td><input type="checkbox"/> 4</td> <td><input type="checkbox"/> 8</td> </tr> <tr> <td>b) ...wenn die Familie nur über ein geringes Einkommen verfügt und sich keine Kinder mehr leisten kann?</td> <td><input type="checkbox"/> 1</td> <td><input type="checkbox"/> 2</td> <td><input type="checkbox"/> 3</td> <td><input type="checkbox"/> 4</td> <td><input type="checkbox"/> 8</td> </tr> </tbody> </table>		Immer schlimm	Fast immer schlimm	Nur manchmal schlimm	Nie schlimm	Kann ich nicht sagen	a) ...wenn das Baby mit hoher Wahrscheinlichkeit eine ernsthafte Schädigung haben wird?	<input type="checkbox"/> 1	<input type="checkbox"/> 2	<input type="checkbox"/> 3	<input type="checkbox"/> 4	<input type="checkbox"/> 8	b) ...wenn die Familie nur über ein geringes Einkommen verfügt und sich keine Kinder mehr leisten kann?	<input type="checkbox"/> 1	<input type="checkbox"/> 2	<input type="checkbox"/> 3	<input type="checkbox"/> 4	<input type="checkbox"/> 8			
	Immer schlimm	Fast immer schlimm	Nur manchmal schlimm	Nie schlimm	Kann ich nicht sagen																	
a) ...wenn das Baby mit hoher Wahrscheinlichkeit eine ernsthafte Schädigung haben wird?	<input type="checkbox"/> 1	<input type="checkbox"/> 2	<input type="checkbox"/> 3	<input type="checkbox"/> 4	<input type="checkbox"/> 8																	
b) ...wenn die Familie nur über ein geringes Einkommen verfügt und sich keine Kinder mehr leisten kann?	<input type="checkbox"/> 1	<input type="checkbox"/> 2	<input type="checkbox"/> 3	<input type="checkbox"/> 4	<input type="checkbox"/> 8																	
<p>7</p>	<p>Was ist Ihre Meinung zu den folgenden Aussagen?</p> <p><i>Bitte machen Sie in jeder Zeile ein Kreuz</i></p> <table border="0"> <thead> <tr> <th></th> <th>Stimme stark zu</th> <th>Stimme zu</th> <th>Weder noch</th> <th>Stimme nicht zu</th> <th>Stimme überhaupt nicht zu</th> <th>Kann ich nicht sagen</th> </tr> </thead> <tbody> <tr> <td>a) Die Aufgabe des Ehemannes ist es, Geld zu verdienen, die der Ehefrau, sich um Haushalt und Familie zu kümmern.</td> <td><input type="checkbox"/> 1</td> <td><input type="checkbox"/> 2</td> <td><input type="checkbox"/> 3</td> <td><input type="checkbox"/> 4</td> <td><input type="checkbox"/> 5</td> <td><input type="checkbox"/> 8</td> </tr> <tr> <td>b) Alles in allem: Das Familienleben leidet darunter, wenn die Frau voll berufstätig ist.</td> <td><input type="checkbox"/> 1</td> <td><input type="checkbox"/> 2</td> <td><input type="checkbox"/> 3</td> <td><input type="checkbox"/> 4</td> <td><input type="checkbox"/> 5</td> <td><input type="checkbox"/> 8</td> </tr> </tbody> </table>		Stimme stark zu	Stimme zu	Weder noch	Stimme nicht zu	Stimme überhaupt nicht zu	Kann ich nicht sagen	a) Die Aufgabe des Ehemannes ist es, Geld zu verdienen, die der Ehefrau, sich um Haushalt und Familie zu kümmern.	<input type="checkbox"/> 1	<input type="checkbox"/> 2	<input type="checkbox"/> 3	<input type="checkbox"/> 4	<input type="checkbox"/> 5	<input type="checkbox"/> 8	b) Alles in allem: Das Familienleben leidet darunter, wenn die Frau voll berufstätig ist.	<input type="checkbox"/> 1	<input type="checkbox"/> 2	<input type="checkbox"/> 3	<input type="checkbox"/> 4	<input type="checkbox"/> 5	<input type="checkbox"/> 8
	Stimme stark zu	Stimme zu	Weder noch	Stimme nicht zu	Stimme überhaupt nicht zu	Kann ich nicht sagen																
a) Die Aufgabe des Ehemannes ist es, Geld zu verdienen, die der Ehefrau, sich um Haushalt und Familie zu kümmern.	<input type="checkbox"/> 1	<input type="checkbox"/> 2	<input type="checkbox"/> 3	<input type="checkbox"/> 4	<input type="checkbox"/> 5	<input type="checkbox"/> 8																
b) Alles in allem: Das Familienleben leidet darunter, wenn die Frau voll berufstätig ist.	<input type="checkbox"/> 1	<input type="checkbox"/> 2	<input type="checkbox"/> 3	<input type="checkbox"/> 4	<input type="checkbox"/> 5	<input type="checkbox"/> 8																

<p>8</p>	<p>Wie ist Ihre Meinung zu den folgenden Aussagen?</p> <p><i>Bitte machen Sie in jeder Zeile ein Kreuz</i></p> <table border="0"> <thead> <tr> <th></th> <th>Stimme voll und ganz zu</th> <th>Stimme zu</th> <th>Weder noch</th> <th>Stimme nicht zu</th> <th>Stimme überhaupt nicht zu</th> <th>Kann ich nicht sagen</th> </tr> </thead> <tbody> <tr> <td>a) Es ist in Ordnung, daß ein Paar zusammenlebt, ohne die Absicht zu heiraten.</td> <td><input type="checkbox"/> 1</td> <td><input type="checkbox"/> 2</td> <td><input type="checkbox"/> 3</td> <td><input type="checkbox"/> 4</td> <td><input type="checkbox"/> 5</td> <td><input type="checkbox"/> 8</td> </tr> <tr> <td>b) Es ist sinnvoll, daß ein Paar, das heiraten möchte, vorher zusammenlebt.</td> <td><input type="checkbox"/> 1</td> <td><input type="checkbox"/> 2</td> <td><input type="checkbox"/> 3</td> <td><input type="checkbox"/> 4</td> <td><input type="checkbox"/> 5</td> <td><input type="checkbox"/> 8</td> </tr> </tbody> </table>		Stimme voll und ganz zu	Stimme zu	Weder noch	Stimme nicht zu	Stimme überhaupt nicht zu	Kann ich nicht sagen	a) Es ist in Ordnung, daß ein Paar zusammenlebt, ohne die Absicht zu heiraten.	<input type="checkbox"/> 1	<input type="checkbox"/> 2	<input type="checkbox"/> 3	<input type="checkbox"/> 4	<input type="checkbox"/> 5	<input type="checkbox"/> 8	b) Es ist sinnvoll, daß ein Paar, das heiraten möchte, vorher zusammenlebt.	<input type="checkbox"/> 1	<input type="checkbox"/> 2	<input type="checkbox"/> 3	<input type="checkbox"/> 4	<input type="checkbox"/> 5	<input type="checkbox"/> 8
	Stimme voll und ganz zu	Stimme zu	Weder noch	Stimme nicht zu	Stimme überhaupt nicht zu	Kann ich nicht sagen																
a) Es ist in Ordnung, daß ein Paar zusammenlebt, ohne die Absicht zu heiraten.	<input type="checkbox"/> 1	<input type="checkbox"/> 2	<input type="checkbox"/> 3	<input type="checkbox"/> 4	<input type="checkbox"/> 5	<input type="checkbox"/> 8																
b) Es ist sinnvoll, daß ein Paar, das heiraten möchte, vorher zusammenlebt.	<input type="checkbox"/> 1	<input type="checkbox"/> 2	<input type="checkbox"/> 3	<input type="checkbox"/> 4	<input type="checkbox"/> 5	<input type="checkbox"/> 8																
<p>9</p>	<p>Betrachten Sie einmal die folgenden Situationen. Glauben Sie, daß es schlimm ist oder nicht, wenn...</p> <p><i>Bitte machen Sie in jeder Zeile ein Kreuz</i></p> <table border="0"> <thead> <tr> <th></th> <th>Nicht schlimm</th> <th>Etwas schlimm</th> <th>Schlimm</th> <th>Sehr schlimm</th> <th>Kann ich nicht sagen</th> </tr> </thead> <tbody> <tr> <td>a) ... ein Steuerzahler nicht alle seine Einkünfte angibt, um weniger Steuern zahlen zu müssen?</td> <td><input type="checkbox"/> 1</td> <td><input type="checkbox"/> 2</td> <td><input type="checkbox"/> 3</td> <td><input type="checkbox"/> 4</td> <td><input type="checkbox"/> 8</td> </tr> <tr> <td>b) ... jemand gegenüber einer Behörde falsche Angaben macht, um staatliche Unterstützung zu bekommen, die ihm nicht zusteht?</td> <td><input type="checkbox"/> 1</td> <td><input type="checkbox"/> 2</td> <td><input type="checkbox"/> 3</td> <td><input type="checkbox"/> 4</td> <td><input type="checkbox"/> 8</td> </tr> </tbody> </table>		Nicht schlimm	Etwas schlimm	Schlimm	Sehr schlimm	Kann ich nicht sagen	a) ... ein Steuerzahler nicht alle seine Einkünfte angibt, um weniger Steuern zahlen zu müssen?	<input type="checkbox"/> 1	<input type="checkbox"/> 2	<input type="checkbox"/> 3	<input type="checkbox"/> 4	<input type="checkbox"/> 8	b) ... jemand gegenüber einer Behörde falsche Angaben macht, um staatliche Unterstützung zu bekommen, die ihm nicht zusteht?	<input type="checkbox"/> 1	<input type="checkbox"/> 2	<input type="checkbox"/> 3	<input type="checkbox"/> 4	<input type="checkbox"/> 8			
	Nicht schlimm	Etwas schlimm	Schlimm	Sehr schlimm	Kann ich nicht sagen																	
a) ... ein Steuerzahler nicht alle seine Einkünfte angibt, um weniger Steuern zahlen zu müssen?	<input type="checkbox"/> 1	<input type="checkbox"/> 2	<input type="checkbox"/> 3	<input type="checkbox"/> 4	<input type="checkbox"/> 8																	
b) ... jemand gegenüber einer Behörde falsche Angaben macht, um staatliche Unterstützung zu bekommen, die ihm nicht zusteht?	<input type="checkbox"/> 1	<input type="checkbox"/> 2	<input type="checkbox"/> 3	<input type="checkbox"/> 4	<input type="checkbox"/> 8																	
<p>10</p>	<p>Wie oft würden andere Leute bei passender Gelegenheit versuchen, Sie zu übervorteilen oder aber versuchen, sich Ihnen gegenüber fair zu verhalten?</p> <p><i>Bitte nur ein Kästchen ankreuzen</i></p> <p>Andere Leute würden...</p> <p>... fast immer versuchen, mich zu übervorteilen <input type="checkbox"/> 1</p> <p>... meistens versuchen, mich zu übervorteilen <input type="checkbox"/> 2</p> <p>... meistens versuchen, sich mir gegenüber fair zu verhalten..... <input type="checkbox"/> 3</p> <p>... fast immer versuchen, sich mir gegenüber fair zu verhalten..... <input type="checkbox"/> 4</p> <p>Kann ich nicht sagen..... <input type="checkbox"/> 8</p>																					

<p>11</p>	<p>Ganz allgemein, was meinen Sie: Kann man Menschen vertrauen, oder kann man im Umgang mit Menschen nicht vorsichtig genug sein?</p> <p><i>Bitte nur ein Kästchen ankreuzen</i></p>	<p>Man kann...</p> <p>... Menschen fast immer vertrauen <input type="checkbox"/> 1</p> <p>... Menschen normalerweise vertrauen <input type="checkbox"/> 2</p> <p>... normalerweise nicht vorsichtig genug sein im Umgang mit Menschen <input type="checkbox"/> 3</p> <p>... fast nie vorsichtig genug sein im Umgang mit Menschen <input type="checkbox"/> 4</p> <p>..... <input type="checkbox"/> 8</p> <p>Kann ich nicht sagen.....</p>																																										
<p>12</p>	<p>Wieviel Vertrauen haben Sie in ...</p> <p><i>Bitte machen Sie in jeder Zeile ein Kreuz</i></p>	<table border="0"> <thead> <tr> <th></th> <th>Volles Vertrauen</th> <th>Viel Vertrauen</th> <th>Etwas Vertrauen</th> <th>Sehr wenig Vertrauen</th> <th>Überhaupt kein Vertrauen</th> <th>Kann ich nicht sagen</th> </tr> </thead> <tbody> <tr> <td>a) ... den Bundestag?</td> <td><input type="checkbox"/> 1</td> <td><input type="checkbox"/> 2</td> <td><input type="checkbox"/> 3</td> <td><input type="checkbox"/> 4</td> <td><input type="checkbox"/> 5</td> <td><input type="checkbox"/> 8</td> </tr> <tr> <td>b) ... den Handel und die Industrie?</td> <td><input type="checkbox"/> 1</td> <td><input type="checkbox"/> 2</td> <td><input type="checkbox"/> 3</td> <td><input type="checkbox"/> 4</td> <td><input type="checkbox"/> 5</td> <td><input type="checkbox"/> 8</td> </tr> <tr> <td>c) ... die Kirchen und religiöse Organisationen?</td> <td><input type="checkbox"/> 1</td> <td><input type="checkbox"/> 2</td> <td><input type="checkbox"/> 3</td> <td><input type="checkbox"/> 4</td> <td><input type="checkbox"/> 5</td> <td><input type="checkbox"/> 8</td> </tr> <tr> <td>d) ... die Gerichte und das Rechtssystem?</td> <td><input type="checkbox"/> 1</td> <td><input type="checkbox"/> 2</td> <td><input type="checkbox"/> 3</td> <td><input type="checkbox"/> 4</td> <td><input type="checkbox"/> 5</td> <td><input type="checkbox"/> 8</td> </tr> <tr> <td>e) ... die Schulen und das Bildungssystem?</td> <td><input type="checkbox"/> 1</td> <td><input type="checkbox"/> 2</td> <td><input type="checkbox"/> 3</td> <td><input type="checkbox"/> 4</td> <td><input type="checkbox"/> 5</td> <td><input type="checkbox"/> 8</td> </tr> </tbody> </table>		Volles Vertrauen	Viel Vertrauen	Etwas Vertrauen	Sehr wenig Vertrauen	Überhaupt kein Vertrauen	Kann ich nicht sagen	a) ... den Bundestag?	<input type="checkbox"/> 1	<input type="checkbox"/> 2	<input type="checkbox"/> 3	<input type="checkbox"/> 4	<input type="checkbox"/> 5	<input type="checkbox"/> 8	b) ... den Handel und die Industrie?	<input type="checkbox"/> 1	<input type="checkbox"/> 2	<input type="checkbox"/> 3	<input type="checkbox"/> 4	<input type="checkbox"/> 5	<input type="checkbox"/> 8	c) ... die Kirchen und religiöse Organisationen?	<input type="checkbox"/> 1	<input type="checkbox"/> 2	<input type="checkbox"/> 3	<input type="checkbox"/> 4	<input type="checkbox"/> 5	<input type="checkbox"/> 8	d) ... die Gerichte und das Rechtssystem?	<input type="checkbox"/> 1	<input type="checkbox"/> 2	<input type="checkbox"/> 3	<input type="checkbox"/> 4	<input type="checkbox"/> 5	<input type="checkbox"/> 8	e) ... die Schulen und das Bildungssystem?	<input type="checkbox"/> 1	<input type="checkbox"/> 2	<input type="checkbox"/> 3	<input type="checkbox"/> 4	<input type="checkbox"/> 5	<input type="checkbox"/> 8
	Volles Vertrauen	Viel Vertrauen	Etwas Vertrauen	Sehr wenig Vertrauen	Überhaupt kein Vertrauen	Kann ich nicht sagen																																						
a) ... den Bundestag?	<input type="checkbox"/> 1	<input type="checkbox"/> 2	<input type="checkbox"/> 3	<input type="checkbox"/> 4	<input type="checkbox"/> 5	<input type="checkbox"/> 8																																						
b) ... den Handel und die Industrie?	<input type="checkbox"/> 1	<input type="checkbox"/> 2	<input type="checkbox"/> 3	<input type="checkbox"/> 4	<input type="checkbox"/> 5	<input type="checkbox"/> 8																																						
c) ... die Kirchen und religiöse Organisationen?	<input type="checkbox"/> 1	<input type="checkbox"/> 2	<input type="checkbox"/> 3	<input type="checkbox"/> 4	<input type="checkbox"/> 5	<input type="checkbox"/> 8																																						
d) ... die Gerichte und das Rechtssystem?	<input type="checkbox"/> 1	<input type="checkbox"/> 2	<input type="checkbox"/> 3	<input type="checkbox"/> 4	<input type="checkbox"/> 5	<input type="checkbox"/> 8																																						
e) ... die Schulen und das Bildungssystem?	<input type="checkbox"/> 1	<input type="checkbox"/> 2	<input type="checkbox"/> 3	<input type="checkbox"/> 4	<input type="checkbox"/> 5	<input type="checkbox"/> 8																																						
<p>13</p>	<p>Stimmen Sie den folgenden Aussagen zu oder nicht?</p> <p><i>Bitte machen Sie in jeder Zeile ein Kreuz</i></p>	<table border="0"> <thead> <tr> <th></th> <th>Stimme stark zu</th> <th>Stimme zu</th> <th>Weder noch</th> <th>Stimme nicht zu</th> <th>Stimme überhaupt nicht zu</th> <th>Kann ich nicht sagen</th> </tr> </thead> <tbody> <tr> <td>a) Die Kirchenoberhäupter sollten nicht versuchen, die Wahlentscheidung der Leute zu beeinflussen.</td> <td><input type="checkbox"/> 1</td> <td><input type="checkbox"/> 2</td> <td><input type="checkbox"/> 3</td> <td><input type="checkbox"/> 4</td> <td><input type="checkbox"/> 5</td> <td><input type="checkbox"/> 8</td> </tr> <tr> <td>b) Die Kirchenoberhäupter sollten nicht versuchen, die Entscheidungen der Regierung zu beeinflussen.</td> <td><input type="checkbox"/> 1</td> <td><input type="checkbox"/> 2</td> <td><input type="checkbox"/> 3</td> <td><input type="checkbox"/> 4</td> <td><input type="checkbox"/> 5</td> <td><input type="checkbox"/> 8</td> </tr> </tbody> </table>		Stimme stark zu	Stimme zu	Weder noch	Stimme nicht zu	Stimme überhaupt nicht zu	Kann ich nicht sagen	a) Die Kirchenoberhäupter sollten nicht versuchen, die Wahlentscheidung der Leute zu beeinflussen.	<input type="checkbox"/> 1	<input type="checkbox"/> 2	<input type="checkbox"/> 3	<input type="checkbox"/> 4	<input type="checkbox"/> 5	<input type="checkbox"/> 8	b) Die Kirchenoberhäupter sollten nicht versuchen, die Entscheidungen der Regierung zu beeinflussen.	<input type="checkbox"/> 1	<input type="checkbox"/> 2	<input type="checkbox"/> 3	<input type="checkbox"/> 4	<input type="checkbox"/> 5	<input type="checkbox"/> 8																					
	Stimme stark zu	Stimme zu	Weder noch	Stimme nicht zu	Stimme überhaupt nicht zu	Kann ich nicht sagen																																						
a) Die Kirchenoberhäupter sollten nicht versuchen, die Wahlentscheidung der Leute zu beeinflussen.	<input type="checkbox"/> 1	<input type="checkbox"/> 2	<input type="checkbox"/> 3	<input type="checkbox"/> 4	<input type="checkbox"/> 5	<input type="checkbox"/> 8																																						
b) Die Kirchenoberhäupter sollten nicht versuchen, die Entscheidungen der Regierung zu beeinflussen.	<input type="checkbox"/> 1	<input type="checkbox"/> 2	<input type="checkbox"/> 3	<input type="checkbox"/> 4	<input type="checkbox"/> 5	<input type="checkbox"/> 8																																						

14	<p>Bitte geben Sie zu jeder der folgenden Aussagen an, inwieweit Sie zustimmen oder nicht zustimmen.</p> <p><i>Bitte machen Sie in jeder Zeile ein Kreuz</i></p>	Stimme stark zu	Stimme zu	Weder noch	Stimme nicht zu	Stimme überhaupt nicht zu	Kann ich nicht sagen
a)	Alles in allem schadet die moderne Wissenschaft mehr als sie nützt.	<input type="checkbox"/> 1	<input type="checkbox"/> 2	<input type="checkbox"/> 3	<input type="checkbox"/> 4	<input type="checkbox"/> 5	<input type="checkbox"/> 8
b)	Wir setzen zu viel Vertrauen in die Wissenschaft und nicht genug in den religiösen Glauben.	<input type="checkbox"/> 1	<input type="checkbox"/> 2	<input type="checkbox"/> 3	<input type="checkbox"/> 4	<input type="checkbox"/> 5	<input type="checkbox"/> 8
15	<p>Inwieweit stimmen Sie den folgenden Aussagen zu oder nicht zu?</p> <p><i>Bitte machen Sie in jeder Zeile ein Kreuz</i></p>	Stimme stark zu	Stimme zu	Weder noch	Stimme nicht zu	Stimme überhaupt nicht zu	Kann ich nicht sagen
a)	Wenn man so sieht, was in der Welt passiert, führen Religionen eher zu Konflikten als zum Frieden.	<input type="checkbox"/> 1	<input type="checkbox"/> 2	<input type="checkbox"/> 3	<input type="checkbox"/> 4	<input type="checkbox"/> 5	<input type="checkbox"/> 8
b)	Strenggläubige Menschen sind oft anderen gegenüber zu intolerant.	<input type="checkbox"/> 1	<input type="checkbox"/> 2	<input type="checkbox"/> 3	<input type="checkbox"/> 4	<input type="checkbox"/> 5	<input type="checkbox"/> 8
c)	Deutschland wäre ein besseres Land, wenn Religion weniger Einfluß hätte.	<input type="checkbox"/> 1	<input type="checkbox"/> 2	<input type="checkbox"/> 3	<input type="checkbox"/> 4	<input type="checkbox"/> 5	<input type="checkbox"/> 8

16	<p>Waren Sie irgendwann in den letzten zwölf Monaten ehrenamtlich tätig? Mit ehrenamtlich meinen wir eine unbezahlte Arbeit oder Tätigkeit, nicht die bloße Mitgliedschaft in einer Gruppe oder Organisation. Gemeint ist eine Tätigkeit, die anderen oder der Allgemeinheit dient, und nicht nur der eigenen Familie oder dem engen Freundeskreis.</p> <p>Sind Sie in den letzten zwölf Monaten in irgendeinem der folgenden Bereiche ehrenamtlich tätig gewesen? (Falls eine ehrenamtliche Tätigkeit unter mehrere Antwortkategorien fällt, geben Sie diese bitte nur einmal an und zwar unter die erste passende Kategorie. Zum Beispiel, wenn Sie bei der Krankenbetreuung im Rahmen Ihrer Kirchenarbeit tätig wurden, kreuzen Sie bitte bei "b" Karitative Tätigkeit an und nicht bei "c" Tätigkeit im Rahmen der Kirche.)</p> <p><i>Bitte machen Sie in jeder Zeile ein Kreuz</i></p> <table border="0"> <thead> <tr> <th></th> <th>Nein</th> <th>Ja, 1 oder 2 mal</th> <th>Ja, 3-5 mal</th> <th>Ja, 6 mal oder öfter</th> </tr> </thead> <tbody> <tr> <td>a) Politische Tätigkeit (z.B. Mitarbeit in politischen Parteien, politischen Gruppen, bei Wahlkämpfen usw.)</td> <td><input type="checkbox"/> 1</td> <td><input type="checkbox"/> 2</td> <td><input type="checkbox"/> 3</td> <td><input type="checkbox"/> 4</td> </tr> <tr> <td>b) Karitative Tätigkeit (z.B. Krankenbetreuung, Seniorenbetreuung, Obdachlosenbetreuung usw.)</td> <td><input type="checkbox"/> 1</td> <td><input type="checkbox"/> 2</td> <td><input type="checkbox"/> 3</td> <td><input type="checkbox"/> 4</td> </tr> <tr> <td>c) Tätigkeit im Rahmen der Kirche oder einer Religionsgemeinschaft (z.B. Gemeindefarbeit, Sammelaktionen usw.)</td> <td><input type="checkbox"/> 1</td> <td><input type="checkbox"/> 2</td> <td><input type="checkbox"/> 3</td> <td><input type="checkbox"/> 4</td> </tr> <tr> <td>d) Andere ehrenamtliche Tätigkeiten</td> <td><input type="checkbox"/> 1</td> <td><input type="checkbox"/> 2</td> <td><input type="checkbox"/> 3</td> <td><input type="checkbox"/> 4</td> </tr> </tbody> </table>		Nein	Ja, 1 oder 2 mal	Ja, 3-5 mal	Ja, 6 mal oder öfter	a) Politische Tätigkeit (z.B. Mitarbeit in politischen Parteien, politischen Gruppen, bei Wahlkämpfen usw.)	<input type="checkbox"/> 1	<input type="checkbox"/> 2	<input type="checkbox"/> 3	<input type="checkbox"/> 4	b) Karitative Tätigkeit (z.B. Krankenbetreuung, Seniorenbetreuung, Obdachlosenbetreuung usw.)	<input type="checkbox"/> 1	<input type="checkbox"/> 2	<input type="checkbox"/> 3	<input type="checkbox"/> 4	c) Tätigkeit im Rahmen der Kirche oder einer Religionsgemeinschaft (z.B. Gemeindefarbeit, Sammelaktionen usw.)	<input type="checkbox"/> 1	<input type="checkbox"/> 2	<input type="checkbox"/> 3	<input type="checkbox"/> 4	d) Andere ehrenamtliche Tätigkeiten	<input type="checkbox"/> 1	<input type="checkbox"/> 2	<input type="checkbox"/> 3	<input type="checkbox"/> 4
	Nein	Ja, 1 oder 2 mal	Ja, 3-5 mal	Ja, 6 mal oder öfter																						
a) Politische Tätigkeit (z.B. Mitarbeit in politischen Parteien, politischen Gruppen, bei Wahlkämpfen usw.)	<input type="checkbox"/> 1	<input type="checkbox"/> 2	<input type="checkbox"/> 3	<input type="checkbox"/> 4																						
b) Karitative Tätigkeit (z.B. Krankenbetreuung, Seniorenbetreuung, Obdachlosenbetreuung usw.)	<input type="checkbox"/> 1	<input type="checkbox"/> 2	<input type="checkbox"/> 3	<input type="checkbox"/> 4																						
c) Tätigkeit im Rahmen der Kirche oder einer Religionsgemeinschaft (z.B. Gemeindefarbeit, Sammelaktionen usw.)	<input type="checkbox"/> 1	<input type="checkbox"/> 2	<input type="checkbox"/> 3	<input type="checkbox"/> 4																						
d) Andere ehrenamtliche Tätigkeiten	<input type="checkbox"/> 1	<input type="checkbox"/> 2	<input type="checkbox"/> 3	<input type="checkbox"/> 4																						
17	<p>Glauben Sie, daß die Kirchen und andere religiöse Organisationen in diesem Land ...</p> <p><i>Bitte nur ein Kästchen ankreuzen</i></p> <table border="0"> <tbody> <tr> <td>... bei weitem zu viel Macht haben?</td> <td><input type="checkbox"/> 1</td> </tr> <tr> <td>... zu viel Macht haben?</td> <td><input type="checkbox"/> 2</td> </tr> <tr> <td>... ungefähr das richtige Ausmaß an Macht haben?.....</td> <td><input type="checkbox"/> 3</td> </tr> <tr> <td>... zu wenig Macht haben?.....</td> <td><input type="checkbox"/> 4</td> </tr> <tr> <td>... bei weitem zu wenig Macht haben?</td> <td><input type="checkbox"/> 5</td> </tr> <tr> <td>Kann ich nicht sagen.....</td> <td><input type="checkbox"/> 8</td> </tr> </tbody> </table>	... bei weitem zu viel Macht haben?	<input type="checkbox"/> 1	... zu viel Macht haben?	<input type="checkbox"/> 2	... ungefähr das richtige Ausmaß an Macht haben?.....	<input type="checkbox"/> 3	... zu wenig Macht haben?.....	<input type="checkbox"/> 4	... bei weitem zu wenig Macht haben?	<input type="checkbox"/> 5	Kann ich nicht sagen.....	<input type="checkbox"/> 8													
... bei weitem zu viel Macht haben?	<input type="checkbox"/> 1																									
... zu viel Macht haben?	<input type="checkbox"/> 2																									
... ungefähr das richtige Ausmaß an Macht haben?.....	<input type="checkbox"/> 3																									
... zu wenig Macht haben?.....	<input type="checkbox"/> 4																									
... bei weitem zu wenig Macht haben?	<input type="checkbox"/> 5																									
Kann ich nicht sagen.....	<input type="checkbox"/> 8																									

<p>18</p>	<p>Bitte geben Sie nun an, welche der folgenden Aussagen Ihren Glauben an Gott am ehesten zum Ausdruck bringt.</p> <p><i>Bitte nur ein Kästchen ankreuzen</i></p> <p>Ich glaube nicht an Gott <input type="checkbox"/> 1</p> <p>Ich weiß nicht, ob es einen Gott gibt, und glaube auch nicht, daß es möglich ist, dieses herauszufinden <input type="checkbox"/> 2</p> <p>Ich glaube nicht an einen leibhaftigen Gott, aber ich glaube, daß es irgendeine höhere geistige Macht gibt..... <input type="checkbox"/> 3</p> <p>Manchmal glaube ich an Gott, manchmal nicht..... <input type="checkbox"/> 4</p> <p>Obwohl ich Zweifel habe, meine ich, daß ich doch an Gott glaube..... <input type="checkbox"/> 5</p> <p>Ich weiß, daß es Gott wirklich gibt und habe daran keinen Zweifel..... <input type="checkbox"/> 6</p>																														
<p>19</p>	<p>Welche dieser Aussagen beschreibt Ihren Glauben an Gott am besten?</p> <p><i>Bitte nur ein Kästchen ankreuzen</i></p> <p>Ich glaube nicht an Gott und habe niemals an ihn geglaubt <input type="checkbox"/> 1</p> <p>Ich glaube nicht an Gott, habe aber früher an ihn geglaubt..... <input type="checkbox"/> 2</p> <p>Ich glaube an Gott, habe aber früher nicht an ihn geglaubt..... <input type="checkbox"/> 3</p> <p>Ich glaube an Gott und habe immer an ihn geglaubt <input type="checkbox"/> 4</p>																														
<p>20</p>	<p>Glauben Sie ...</p> <p><i>Bitte machen Sie in jeder Zeile ein Kreuz</i></p> <table border="0"> <thead> <tr> <th></th> <th style="text-align: center;">Ja, ganz sicher</th> <th style="text-align: center;">Ja, wahr- scheinlich</th> <th style="text-align: center;">Nein, wahr- scheinlich nicht</th> <th style="text-align: center;">Nein, sicher nicht</th> <th style="text-align: center;">Kann ich nicht sagen</th> </tr> </thead> <tbody> <tr> <td>a) ... daß es ein Leben nach dem Tod gibt?</td> <td style="text-align: center;"><input type="checkbox"/> 1</td> <td style="text-align: center;"><input type="checkbox"/> 2</td> <td style="text-align: center;"><input type="checkbox"/> 3</td> <td style="text-align: center;"><input type="checkbox"/> 4</td> <td style="text-align: center;"><input type="checkbox"/> 8</td> </tr> <tr> <td>b) ... daß es den Himmel gibt?</td> <td style="text-align: center;"><input type="checkbox"/> 1</td> <td style="text-align: center;"><input type="checkbox"/> 2</td> <td style="text-align: center;"><input type="checkbox"/> 3</td> <td style="text-align: center;"><input type="checkbox"/> 4</td> <td style="text-align: center;"><input type="checkbox"/> 8</td> </tr> <tr> <td>c) ... daß es die Hölle gibt?</td> <td style="text-align: center;"><input type="checkbox"/> 1</td> <td style="text-align: center;"><input type="checkbox"/> 2</td> <td style="text-align: center;"><input type="checkbox"/> 3</td> <td style="text-align: center;"><input type="checkbox"/> 4</td> <td style="text-align: center;"><input type="checkbox"/> 8</td> </tr> <tr> <td>d) ... daß es Wunder gibt?</td> <td style="text-align: center;"><input type="checkbox"/> 1</td> <td style="text-align: center;"><input type="checkbox"/> 2</td> <td style="text-align: center;"><input type="checkbox"/> 3</td> <td style="text-align: center;"><input type="checkbox"/> 4</td> <td style="text-align: center;"><input type="checkbox"/> 8</td> </tr> </tbody> </table>		Ja, ganz sicher	Ja, wahr- scheinlich	Nein, wahr- scheinlich nicht	Nein, sicher nicht	Kann ich nicht sagen	a) ... daß es ein Leben nach dem Tod gibt?	<input type="checkbox"/> 1	<input type="checkbox"/> 2	<input type="checkbox"/> 3	<input type="checkbox"/> 4	<input type="checkbox"/> 8	b) ... daß es den Himmel gibt?	<input type="checkbox"/> 1	<input type="checkbox"/> 2	<input type="checkbox"/> 3	<input type="checkbox"/> 4	<input type="checkbox"/> 8	c) ... daß es die Hölle gibt?	<input type="checkbox"/> 1	<input type="checkbox"/> 2	<input type="checkbox"/> 3	<input type="checkbox"/> 4	<input type="checkbox"/> 8	d) ... daß es Wunder gibt?	<input type="checkbox"/> 1	<input type="checkbox"/> 2	<input type="checkbox"/> 3	<input type="checkbox"/> 4	<input type="checkbox"/> 8
	Ja, ganz sicher	Ja, wahr- scheinlich	Nein, wahr- scheinlich nicht	Nein, sicher nicht	Kann ich nicht sagen																										
a) ... daß es ein Leben nach dem Tod gibt?	<input type="checkbox"/> 1	<input type="checkbox"/> 2	<input type="checkbox"/> 3	<input type="checkbox"/> 4	<input type="checkbox"/> 8																										
b) ... daß es den Himmel gibt?	<input type="checkbox"/> 1	<input type="checkbox"/> 2	<input type="checkbox"/> 3	<input type="checkbox"/> 4	<input type="checkbox"/> 8																										
c) ... daß es die Hölle gibt?	<input type="checkbox"/> 1	<input type="checkbox"/> 2	<input type="checkbox"/> 3	<input type="checkbox"/> 4	<input type="checkbox"/> 8																										
d) ... daß es Wunder gibt?	<input type="checkbox"/> 1	<input type="checkbox"/> 2	<input type="checkbox"/> 3	<input type="checkbox"/> 4	<input type="checkbox"/> 8																										

21	<p>Welche der Aussagen kommt Ihren Überzeugungen gegenüber der Bibel am nächsten?</p> <p><i>Bitte nur ein Kästchen ankreuzen</i></p> <p style="text-align: right; padding-right: 20px;">Die Bibel ist das Wort Gottes und muß wörtlich genommen werden..... <input type="checkbox"/> 1</p> <p style="text-align: right; padding-right: 20px;">Die Bibel ist durch das Wort Gottes inspiriert, aber nicht alles sollte wörtlich genommen werden <input type="checkbox"/> 2</p> <p style="text-align: right; padding-right: 20px;">Die Bibel ist ein altes Buch mit Fabeln, Legenden, Geschichte und moralischen Lehren, die von Menschen niedergeschrieben wurden <input type="checkbox"/> 3</p> <p style="text-align: right; padding-right: 20px;">Das betrifft mich nicht..... <input type="checkbox"/> 7</p> <p style="text-align: right; padding-right: 20px;">Kann ich nicht sagen..... <input type="checkbox"/> 8</p>																																																	
22	<p>Stimmen Sie den folgenden Aussagen zu oder nicht?</p> <p><i>Bitte machen Sie in jeder Zeile ein Kreuz</i></p> <table style="width: 100%; border-collapse: collapse;"> <thead> <tr> <th style="width: 35%;"></th> <th style="width: 10%; text-align: center;">Stimme stark zu</th> <th style="width: 10%; text-align: center;">Stimme zu</th> <th style="width: 10%; text-align: center;">Weder noch</th> <th style="width: 10%; text-align: center;">Stimme nicht zu</th> <th style="width: 10%; text-align: center;">Stimme überhaupt nicht zu</th> <th style="width: 10%; text-align: center;">Kann ich nicht sagen</th> </tr> </thead> <tbody> <tr> <td>a) Es gibt einen Gott, der sich persönlich mit jedem Menschen befaßt.</td> <td style="text-align: center;"><input type="checkbox"/> 1</td> <td style="text-align: center;"><input type="checkbox"/> 2</td> <td style="text-align: center;"><input type="checkbox"/> 3</td> <td style="text-align: center;"><input type="checkbox"/> 4</td> <td style="text-align: center;"><input type="checkbox"/> 5</td> <td style="text-align: center;"><input type="checkbox"/> 8</td> </tr> <tr> <td>b) Die Menschen können selbst wenig tun, um den Lauf ihres Lebens zu verändern.</td> <td style="text-align: center;"><input type="checkbox"/> 1</td> <td style="text-align: center;"><input type="checkbox"/> 2</td> <td style="text-align: center;"><input type="checkbox"/> 3</td> <td style="text-align: center;"><input type="checkbox"/> 4</td> <td style="text-align: center;"><input type="checkbox"/> 5</td> <td style="text-align: center;"><input type="checkbox"/> 8</td> </tr> <tr> <td>c) Für mich hat das Leben nur einen Sinn, weil es Gott gibt.</td> <td style="text-align: center;"><input type="checkbox"/> 1</td> <td style="text-align: center;"><input type="checkbox"/> 2</td> <td style="text-align: center;"><input type="checkbox"/> 3</td> <td style="text-align: center;"><input type="checkbox"/> 4</td> <td style="text-align: center;"><input type="checkbox"/> 5</td> <td style="text-align: center;"><input type="checkbox"/> 8</td> </tr> <tr> <td>d) Meiner Meinung nach dient das Leben keinem Zweck.</td> <td style="text-align: center;"><input type="checkbox"/> 1</td> <td style="text-align: center;"><input type="checkbox"/> 2</td> <td style="text-align: center;"><input type="checkbox"/> 3</td> <td style="text-align: center;"><input type="checkbox"/> 4</td> <td style="text-align: center;"><input type="checkbox"/> 5</td> <td style="text-align: center;"><input type="checkbox"/> 8</td> </tr> <tr> <td>e) Das Leben hat nur dann einen Sinn, wenn man ihm selbst einen Sinn gibt.</td> <td style="text-align: center;"><input type="checkbox"/> 1</td> <td style="text-align: center;"><input type="checkbox"/> 2</td> <td style="text-align: center;"><input type="checkbox"/> 3</td> <td style="text-align: center;"><input type="checkbox"/> 4</td> <td style="text-align: center;"><input type="checkbox"/> 5</td> <td style="text-align: center;"><input type="checkbox"/> 8</td> </tr> <tr> <td>f) Jeder von uns bestimmt sein Schicksal selbst.</td> <td style="text-align: center;"><input type="checkbox"/> 1</td> <td style="text-align: center;"><input type="checkbox"/> 2</td> <td style="text-align: center;"><input type="checkbox"/> 3</td> <td style="text-align: center;"><input type="checkbox"/> 4</td> <td style="text-align: center;"><input type="checkbox"/> 5</td> <td style="text-align: center;"><input type="checkbox"/> 8</td> </tr> </tbody> </table>		Stimme stark zu	Stimme zu	Weder noch	Stimme nicht zu	Stimme überhaupt nicht zu	Kann ich nicht sagen	a) Es gibt einen Gott, der sich persönlich mit jedem Menschen befaßt.	<input type="checkbox"/> 1	<input type="checkbox"/> 2	<input type="checkbox"/> 3	<input type="checkbox"/> 4	<input type="checkbox"/> 5	<input type="checkbox"/> 8	b) Die Menschen können selbst wenig tun, um den Lauf ihres Lebens zu verändern.	<input type="checkbox"/> 1	<input type="checkbox"/> 2	<input type="checkbox"/> 3	<input type="checkbox"/> 4	<input type="checkbox"/> 5	<input type="checkbox"/> 8	c) Für mich hat das Leben nur einen Sinn, weil es Gott gibt.	<input type="checkbox"/> 1	<input type="checkbox"/> 2	<input type="checkbox"/> 3	<input type="checkbox"/> 4	<input type="checkbox"/> 5	<input type="checkbox"/> 8	d) Meiner Meinung nach dient das Leben keinem Zweck.	<input type="checkbox"/> 1	<input type="checkbox"/> 2	<input type="checkbox"/> 3	<input type="checkbox"/> 4	<input type="checkbox"/> 5	<input type="checkbox"/> 8	e) Das Leben hat nur dann einen Sinn, wenn man ihm selbst einen Sinn gibt.	<input type="checkbox"/> 1	<input type="checkbox"/> 2	<input type="checkbox"/> 3	<input type="checkbox"/> 4	<input type="checkbox"/> 5	<input type="checkbox"/> 8	f) Jeder von uns bestimmt sein Schicksal selbst.	<input type="checkbox"/> 1	<input type="checkbox"/> 2	<input type="checkbox"/> 3	<input type="checkbox"/> 4	<input type="checkbox"/> 5	<input type="checkbox"/> 8
	Stimme stark zu	Stimme zu	Weder noch	Stimme nicht zu	Stimme überhaupt nicht zu	Kann ich nicht sagen																																												
a) Es gibt einen Gott, der sich persönlich mit jedem Menschen befaßt.	<input type="checkbox"/> 1	<input type="checkbox"/> 2	<input type="checkbox"/> 3	<input type="checkbox"/> 4	<input type="checkbox"/> 5	<input type="checkbox"/> 8																																												
b) Die Menschen können selbst wenig tun, um den Lauf ihres Lebens zu verändern.	<input type="checkbox"/> 1	<input type="checkbox"/> 2	<input type="checkbox"/> 3	<input type="checkbox"/> 4	<input type="checkbox"/> 5	<input type="checkbox"/> 8																																												
c) Für mich hat das Leben nur einen Sinn, weil es Gott gibt.	<input type="checkbox"/> 1	<input type="checkbox"/> 2	<input type="checkbox"/> 3	<input type="checkbox"/> 4	<input type="checkbox"/> 5	<input type="checkbox"/> 8																																												
d) Meiner Meinung nach dient das Leben keinem Zweck.	<input type="checkbox"/> 1	<input type="checkbox"/> 2	<input type="checkbox"/> 3	<input type="checkbox"/> 4	<input type="checkbox"/> 5	<input type="checkbox"/> 8																																												
e) Das Leben hat nur dann einen Sinn, wenn man ihm selbst einen Sinn gibt.	<input type="checkbox"/> 1	<input type="checkbox"/> 2	<input type="checkbox"/> 3	<input type="checkbox"/> 4	<input type="checkbox"/> 5	<input type="checkbox"/> 8																																												
f) Jeder von uns bestimmt sein Schicksal selbst.	<input type="checkbox"/> 1	<input type="checkbox"/> 2	<input type="checkbox"/> 3	<input type="checkbox"/> 4	<input type="checkbox"/> 5	<input type="checkbox"/> 8																																												
23	<p>Gab es jemals in Ihrem Leben einen Wendepunkt, an dem Sie eine neue und persönliche Bindung zur Religion eingegangen sind?</p> <p style="text-align: right; padding-right: 20px;">Ja..... <input type="checkbox"/> 1</p> <p style="text-align: right; padding-right: 20px;">Nein <input type="checkbox"/> 2</p>																																																	

24	<p>Welcher Religionsgemeinschaft gehörte Ihre Mutter an, als Sie ein Kind waren?</p> <p><i>Bitte nur ein Kästchen ankreuzen</i></p>	<p>Der römisch-katholischen Kirche <input type="checkbox"/> 1</p> <p>Der evangelischen Kirche (ohne Freikirchen) <input type="checkbox"/> 2</p> <p>Einer evangelischen Freikirche..... <input type="checkbox"/> 3</p> <p>Einer anderen christlichen Religionsgemeinschaft <input type="checkbox"/> 4</p> <p>Einer anderen nicht-christlichen Religionsgemeinschaft <input type="checkbox"/> 5</p> <p>Keiner Religionsgemeinschaft <input type="checkbox"/> 7</p> <p>Mutter lebte nicht mehr/ lebte nicht mit mir zusammen..... <input type="checkbox"/> 8</p>
25	<p>Und welcher Religionsgemeinschaft gehörte Ihr Vater an, als Sie ein Kind waren?</p> <p><i>Bitte nur ein Kästchen ankreuzen</i></p>	<p>Der römisch-katholischen Kirche <input type="checkbox"/> 1</p> <p>Der evangelischen Kirche (ohne Freikirchen) <input type="checkbox"/> 2</p> <p>Einer evangelischen Freikirche..... <input type="checkbox"/> 3</p> <p>Einer anderen christlichen Religionsgemeinschaft <input type="checkbox"/> 4</p> <p>Einer anderen nicht-christlichen Religionsgemeinschaft <input type="checkbox"/> 5</p> <p>Keiner Religionsgemeinschaft <input type="checkbox"/> 7</p> <p>Vater lebte nicht mehr/ lebte nicht mit mir zusammen..... <input type="checkbox"/> 8</p>
26	<p>In welcher Glaubensrichtung wurden Sie erzogen?</p> <p><i>Bitte nur ein Kästchen ankreuzen</i></p>	<p>Im Sinne ...</p> <p>... der römisch-katholischen Kirche..... <input type="checkbox"/> 1</p> <p>... der evangelischen Kirche (ohne Freikirchen) <input type="checkbox"/> 2</p> <p>... einer evangelischen Freikirche <input type="checkbox"/> 3</p> <p>... einer anderen christlichen Religionsgemeinschaft <input type="checkbox"/> 4</p> <p>... einer anderen nicht-christlichen Religionsgemeinschaft <input type="checkbox"/> 5</p> <p>... keiner Religionsgemeinschaft..... <input type="checkbox"/> 7</p> <p>Kann ich nicht sagen..... <input type="checkbox"/> 8</p>

27a	<p>Sind Sie verheiratet oder leben Sie mit einem Partner/einer Partnerin zusammen?</p> <p>Ja..... <input type="checkbox"/> 1 ⇒ bitte weiter mit Frage 27b</p> <hr/> <p>Nein <input type="checkbox"/> 2 ⇒ bitte weiter mit Frage 28</p>
27b	<p>Welcher Religionsgemeinschaft gehört Ihr Ehemann/Partner bzw. Ehefrau/Partnerin an?</p> <p><i>Bitte nur ein Kästchen ankreuzen</i></p> <p>Der römisch-katholischen Kirche <input type="checkbox"/> 1</p> <p>Der evangelischen Kirche (ohne Freikirchen) <input type="checkbox"/> 2</p> <p>Einer evangelischen Freikirche..... <input type="checkbox"/> 3</p> <p>Einer anderen christlichen Religionsgemeinschaft <input type="checkbox"/> 4</p> <p>Einer anderen nicht-christlichen Religionsgemeinschaft <input type="checkbox"/> 5</p> <p>Keiner Religionsgemeinschaft <input type="checkbox"/> 7</p> <p>Kann ich nicht sagen..... <input type="checkbox"/> 8</p>
28	<p>Wie oft hat Ihre Mutter einen Gottesdienst besucht, als Sie ein Kind waren?</p> <p><i>Bitte nur ein Kästchen ankreuzen</i></p> <p>Nie..... <input type="checkbox"/> 01</p> <p>Weniger als einmal im Jahr <input type="checkbox"/> 02</p> <p>Etwa ein- bis zweimal im Jahr <input type="checkbox"/> 03</p> <p>Mehrmals im Jahr..... <input type="checkbox"/> 04</p> <p>Ungefähr einmal im Monat..... <input type="checkbox"/> 05</p> <p>2- bis 3 mal im Monat..... <input type="checkbox"/> 06</p> <p>Fast jede Woche <input type="checkbox"/> 07</p> <p>Jede Woche..... <input type="checkbox"/> 08</p> <p>Mehrmals in der Woche..... <input type="checkbox"/> 09</p> <p>Mutter lebte nicht mehr/lebte nicht mit mir zusammen <input type="checkbox"/> 97</p> <p>Kann ich nicht sagen/Weiß ich nicht mehr <input type="checkbox"/> 98</p>

29	<p>Und wie oft hat Ihr Vater einen Gottesdienst besucht, als Sie ein Kind waren?</p> <p><i>Bitte nur ein Kästchen ankreuzen</i></p> <p>Nie..... <input type="checkbox"/> 01</p> <p>Weniger als einmal im Jahr <input type="checkbox"/> 02</p> <p>Etwa ein- bis zweimal im Jahr <input type="checkbox"/> 03</p> <p>Mehrmals im Jahr..... <input type="checkbox"/> 04</p> <p>Ungefähr einmal im Monat..... <input type="checkbox"/> 05</p> <p>2- bis 3 mal im Monat..... <input type="checkbox"/> 06</p> <p>Fast jede Woche <input type="checkbox"/> 07</p> <p>Jede Woche..... <input type="checkbox"/> 08</p> <p>Mehrmals in der Woche..... <input type="checkbox"/> 09</p> <p>Vater lebte nicht mehr/lebte nicht mit mir zusammen..... <input type="checkbox"/> 97</p> <p>Kann ich nicht sagen/Weiß ich nicht mehr <input type="checkbox"/> 98</p>
30	<p>Und wie oft haben Sie selbst im Alter von 11 oder 12 Jahren einen Gottesdienst besucht?</p> <p><i>Bitte nur ein Kästchen ankreuzen</i></p> <p>Nie..... <input type="checkbox"/> 01</p> <p>Weniger als einmal im Jahr <input type="checkbox"/> 02</p> <p>Etwa ein- bis zweimal im Jahr <input type="checkbox"/> 03</p> <p>Mehrmals im Jahr..... <input type="checkbox"/> 04</p> <p>Ungefähr einmal im Monat..... <input type="checkbox"/> 05</p> <p>2- bis 3 mal im Monat..... <input type="checkbox"/> 06</p> <p>Fast jede Woche <input type="checkbox"/> 07</p> <p>Jede Woche..... <input type="checkbox"/> 08</p> <p>Mehrmals in der Woche..... <input type="checkbox"/> 09</p> <p>Kann ich nicht sagen/Weiß ich nicht mehr <input type="checkbox"/> 98</p>

31	<p>Nun zur Gegenwart: Wie oft ungefähr beten Sie?</p> <p><i>Bitte nur ein Kästchen ankreuzen</i></p> <p>Nie <input type="checkbox"/> 01</p> <p>Weniger als einmal im Jahr <input type="checkbox"/> 02</p> <p>Etwa ein- bis zweimal im Jahr <input type="checkbox"/> 03</p> <p>Mehrmals im Jahr <input type="checkbox"/> 04</p> <p>Ungefähr einmal im Monat <input type="checkbox"/> 05</p> <p>2- bis 3 mal im Monat <input type="checkbox"/> 06</p> <p>Fast jede Woche <input type="checkbox"/> 07</p> <p>Jede Woche <input type="checkbox"/> 08</p> <p>Mehrmals in der Woche <input type="checkbox"/> 09</p> <p>Einmal am Tag <input type="checkbox"/> 10</p> <p>Mehrmals am Tag <input type="checkbox"/> 11</p>
32	<p>Wie oft nehmen Sie, neben dem Gottesdienst, an anderen kirchlichen Aktivitäten oder Veranstaltungen teil?</p> <p><i>Bitte nur ein Kästchen ankreuzen</i></p> <p>Nie <input type="checkbox"/> 01</p> <p>Weniger als einmal im Jahr <input type="checkbox"/> 02</p> <p>Etwa ein- bis zweimal im Jahr <input type="checkbox"/> 03</p> <p>Mehrmals im Jahr <input type="checkbox"/> 04</p> <p>Ungefähr einmal im Monat <input type="checkbox"/> 05</p> <p>2- bis 3 mal im Monat <input type="checkbox"/> 06</p> <p>Fast jede Woche <input type="checkbox"/> 07</p> <p>Jede Woche <input type="checkbox"/> 08</p> <p>Mehrmals in der Woche <input type="checkbox"/> 09</p>

33	<p>Als wie religiös würden Sie sich selbst beschreiben?</p> <p><i>Bitte nur ein Kästchen ankreuzen</i></p> <p>Tief religiös <input type="checkbox"/> 1</p> <p>Sehr religiös..... <input type="checkbox"/> 2</p> <p>Eher religiös..... <input type="checkbox"/> 3</p> <p>Weder religiös noch nicht religiös <input type="checkbox"/> 4</p> <p>Eher nicht religiös <input type="checkbox"/> 5</p> <p>Nicht religiös <input type="checkbox"/> 6</p> <p>Überhaupt nicht religiös..... <input type="checkbox"/> 7</p> <p>Kann ich nicht sagen..... <input type="checkbox"/> 8</p>
34	<p>Welche der folgenden Aussagen kommen Ihrer Meinung am nächsten?</p> <p><i>Bitte nur ein Kästchen ankreuzen</i></p> <p>Der Wahrheitsgehalt jeder Religion ist recht gering <input type="checkbox"/> 1</p> <p>Grundwahrheiten gibt es in vielen Religionen <input type="checkbox"/> 2</p> <p>Wahrheit gibt es nur in einer Religion <input type="checkbox"/> 3</p> <p>Kann ich nicht sagen..... <input type="checkbox"/> 8</p>
35a	<p>Stellen Sie sich folgende Situation vor:</p> <p>Ein Freund nimmt Sie im Auto mit. Sie bemerken, daß er zu schnell fährt. Er fährt nun einen Fußgänger an und bittet Sie, der Polizei zu sagen, daß er die Geschwindigkeitsbegrenzung beachtet hat.</p> <p>Was meinen Sie, inwieweit hat der Freund ein Anrecht darauf, daß Sie dieses vor der Polizei aussagen? Welche der folgenden Aussagen entspricht am ehesten Ihrer Meinung?</p> <p><i>Bitte nur ein Kästchen ankreuzen</i></p> <p>Als Freund hat er absolut ein Anrecht darauf, daß ich aussage, er habe die Geschwindigkeitsbegrenzung beachtet <input type="checkbox"/> 1</p> <p>Als Freund hat er ein gewisses Anrecht darauf, daß ich aussage, er habe die Geschwindigkeitsbegrenzung beachtet <input type="checkbox"/> 2</p> <p>Als Freund hat er kein Anrecht darauf, daß ich aussage, er habe die Geschwindigkeitsbegrenzung beachtet <input type="checkbox"/> 3</p> <p>Kann ich nicht sagen..... <input type="checkbox"/> 8</p>

35b	<p>Was würden Sie in dieser Situation tun?</p> <p><i>Bitte nur ein Kästchen ankreuzen</i></p> <p style="text-align: right;">Ganz bestimmt aussagen, daß mein Freund die Geschwindigkeitsbegrenzung nicht beachtet hat <input type="checkbox"/> 1</p> <p style="text-align: right;">Wahrscheinlich aussagen, daß mein Freund die Geschwindigkeitsbegrenzung nicht beachtet hat <input type="checkbox"/> 2</p> <p style="text-align: right;">Wahrscheinlich aussagen, daß mein Freund die Geschwindigkeitsbegrenzung beachtet hat <input type="checkbox"/> 3</p> <p style="text-align: right;">Ganz bestimmt aussagen, daß mein Freund die Geschwindigkeitsbegrenzung beachtet hat <input type="checkbox"/> 4</p> <p style="text-align: right;">Kann ich nicht sagen..... <input type="checkbox"/> 8</p>																					
36	<p>Bitte geben Sie an, inwieweit Sie folgenden Aussagen zustimmen oder nicht.</p> <p><i>Bitte machen Sie in jeder Zeile ein Kreuz</i></p> <table style="width: 100%; border-collapse: collapse;"> <thead> <tr> <th style="width: 35%;"></th> <th style="width: 10%; text-align: center;">Stimme stark zu</th> <th style="width: 10%; text-align: center;">Stimme zu</th> <th style="width: 10%; text-align: center;">Weder noch</th> <th style="width: 10%; text-align: center;">Stimme nicht zu</th> <th style="width: 10%; text-align: center;">Stimme überhaupt nicht zu</th> <th style="width: 10%; text-align: center;">Kann ich nicht sagen</th> </tr> </thead> <tbody> <tr> <td>a) Die Politiker, die wir in den Bundestag wählen, versuchen ihre Versprechen aus dem Wahlkampf zu halten.</td> <td style="text-align: center;"><input type="checkbox"/> 1</td> <td style="text-align: center;"><input type="checkbox"/> 2</td> <td style="text-align: center;"><input type="checkbox"/> 3</td> <td style="text-align: center;"><input type="checkbox"/> 4</td> <td style="text-align: center;"><input type="checkbox"/> 5</td> <td style="text-align: center;"><input type="checkbox"/> 8</td> </tr> <tr> <td>b) Man kann sich darauf verlassen, daß die meisten Regierungsbeamten das Beste für das Land tun.</td> <td style="text-align: center;"><input type="checkbox"/> 1</td> <td style="text-align: center;"><input type="checkbox"/> 2</td> <td style="text-align: center;"><input type="checkbox"/> 3</td> <td style="text-align: center;"><input type="checkbox"/> 4</td> <td style="text-align: center;"><input type="checkbox"/> 5</td> <td style="text-align: center;"><input type="checkbox"/> 8</td> </tr> </tbody> </table>		Stimme stark zu	Stimme zu	Weder noch	Stimme nicht zu	Stimme überhaupt nicht zu	Kann ich nicht sagen	a) Die Politiker, die wir in den Bundestag wählen, versuchen ihre Versprechen aus dem Wahlkampf zu halten.	<input type="checkbox"/> 1	<input type="checkbox"/> 2	<input type="checkbox"/> 3	<input type="checkbox"/> 4	<input type="checkbox"/> 5	<input type="checkbox"/> 8	b) Man kann sich darauf verlassen, daß die meisten Regierungsbeamten das Beste für das Land tun.	<input type="checkbox"/> 1	<input type="checkbox"/> 2	<input type="checkbox"/> 3	<input type="checkbox"/> 4	<input type="checkbox"/> 5	<input type="checkbox"/> 8
	Stimme stark zu	Stimme zu	Weder noch	Stimme nicht zu	Stimme überhaupt nicht zu	Kann ich nicht sagen																
a) Die Politiker, die wir in den Bundestag wählen, versuchen ihre Versprechen aus dem Wahlkampf zu halten.	<input type="checkbox"/> 1	<input type="checkbox"/> 2	<input type="checkbox"/> 3	<input type="checkbox"/> 4	<input type="checkbox"/> 5	<input type="checkbox"/> 8																
b) Man kann sich darauf verlassen, daß die meisten Regierungsbeamten das Beste für das Land tun.	<input type="checkbox"/> 1	<input type="checkbox"/> 2	<input type="checkbox"/> 3	<input type="checkbox"/> 4	<input type="checkbox"/> 5	<input type="checkbox"/> 8																
37	<p>Wissenschaftler versuchen, Tiere zu klonen, d.h. exakt zu kopieren (Sie haben vielleicht vom Schaf "Dolly" gehört). Bitte kreuzen Sie unten an, wie Sie persönlich das Kopieren von Tieren unter verschiedenen Gesichtspunkten bewerten.</p> <p>Hier ein Beispiel: wenn Sie das Kopieren von Tieren für "moralisch verwerflich" halten, kreuzen Sie bitte das Kästchen ganz links an, wenn Sie es für "moralisch vertretbar" halten, kreuzen Sie das Kästchen ganz rechts an. Mit den Kästchen dazwischen können Sie Ihre Meinung abstufen.</p> <p><i>Bitte machen Sie in jeder Zeile ein Kreuz</i></p> <p style="text-align: center;">Halten Sie das Kopieren / Klonen von Tieren für ...</p> <table style="width: 100%; border-collapse: collapse;"> <tr> <td style="width: 30%;">moralisch verwerflich</td> <td style="width: 30%; text-align: center;"> <input type="checkbox"/> <input type="checkbox"/> <input type="checkbox"/> <input type="checkbox"/> <input type="checkbox"/> <input type="checkbox"/> </td> <td style="width: 30%; text-align: right;">moralisch vertretbar</td> </tr> <tr> <td>wider die Natur</td> <td style="text-align: center;"> <input type="checkbox"/> <input type="checkbox"/> <input type="checkbox"/> <input type="checkbox"/> <input type="checkbox"/> <input type="checkbox"/> </td> <td style="text-align: right;">im Einklang mit der Natur</td> </tr> <tr> <td>schlecht für die Landwirtschaft</td> <td style="text-align: center;"> <input type="checkbox"/> <input type="checkbox"/> <input type="checkbox"/> <input type="checkbox"/> <input type="checkbox"/> <input type="checkbox"/> </td> <td style="text-align: right;">gut für die Landwirtschaft</td> </tr> <tr> <td>gesundheitlich schädlich für Menschen</td> <td style="text-align: center;"> <input type="checkbox"/> <input type="checkbox"/> <input type="checkbox"/> <input type="checkbox"/> <input type="checkbox"/> <input type="checkbox"/> </td> <td style="text-align: right;">gut für die menschliche Gesundheit</td> </tr> </table>	moralisch verwerflich	<input type="checkbox"/> <input type="checkbox"/> <input type="checkbox"/> <input type="checkbox"/> <input type="checkbox"/> <input type="checkbox"/>	moralisch vertretbar	wider die Natur	<input type="checkbox"/> <input type="checkbox"/> <input type="checkbox"/> <input type="checkbox"/> <input type="checkbox"/> <input type="checkbox"/>	im Einklang mit der Natur	schlecht für die Landwirtschaft	<input type="checkbox"/> <input type="checkbox"/> <input type="checkbox"/> <input type="checkbox"/> <input type="checkbox"/> <input type="checkbox"/>	gut für die Landwirtschaft	gesundheitlich schädlich für Menschen	<input type="checkbox"/> <input type="checkbox"/> <input type="checkbox"/> <input type="checkbox"/> <input type="checkbox"/> <input type="checkbox"/>	gut für die menschliche Gesundheit									
moralisch verwerflich	<input type="checkbox"/> <input type="checkbox"/> <input type="checkbox"/> <input type="checkbox"/> <input type="checkbox"/> <input type="checkbox"/>	moralisch vertretbar																				
wider die Natur	<input type="checkbox"/> <input type="checkbox"/> <input type="checkbox"/> <input type="checkbox"/> <input type="checkbox"/> <input type="checkbox"/>	im Einklang mit der Natur																				
schlecht für die Landwirtschaft	<input type="checkbox"/> <input type="checkbox"/> <input type="checkbox"/> <input type="checkbox"/> <input type="checkbox"/> <input type="checkbox"/>	gut für die Landwirtschaft																				
gesundheitlich schädlich für Menschen	<input type="checkbox"/> <input type="checkbox"/> <input type="checkbox"/> <input type="checkbox"/> <input type="checkbox"/> <input type="checkbox"/>	gut für die menschliche Gesundheit																				

38a	<p>Manche Menschen sind bereit, nach ihrem Tod Organe zu spenden.</p> <p>Wie ist das bei Ihnen - wären Sie bereit, nach Ihrem Tod ein Organ zu spenden?</p> <p><i>Bitte nur ein Kästchen ankreuzen</i></p>	<p>Ja, ganz bestimmt..... <input type="checkbox"/> 1</p> <p>Ja, wahrscheinlich..... <input type="checkbox"/> 2</p> <p>Nein, wahrscheinlich nicht..... <input type="checkbox"/> 3</p> <p>Nein, bestimmt nicht..... <input type="checkbox"/> 4</p> <p>Habe noch nie darüber nachgedacht..... <input type="checkbox"/> 7</p> <p>Kann ich nicht sagen..... <input type="checkbox"/> 8</p>																														
38b	<p>Und wären Sie bereit, sich ein fremdes Organ (z.B. Herz oder Niere) einpflanzen zu lassen?</p> <p><i>Bitte nur ein Kästchen ankreuzen</i></p>	<p>Ja, ganz bestimmt..... <input type="checkbox"/> 1</p> <p>Ja, wahrscheinlich..... <input type="checkbox"/> 2</p> <p>Nein, wahrscheinlich nicht..... <input type="checkbox"/> 3</p> <p>Nein, bestimmt nicht..... <input type="checkbox"/> 4</p> <p>Habe noch nie darüber nachgedacht..... <input type="checkbox"/> 7</p> <p>Kann ich nicht sagen..... <input type="checkbox"/> 8</p>																														
39	<p>Wie ist Ihre Meinung zu den folgenden Aussagen?</p> <p><i>Bitte machen Sie in jeder Zeile ein Kreuz</i></p>	<table border="0"> <thead> <tr> <th></th> <th>Stimmt sicher</th> <th>Stimmt wahrscheinlich</th> <th>Stimmt wahrscheinlich nicht</th> <th>Stimmt sicher nicht</th> <th>Kann ich nicht sagen</th> </tr> </thead> <tbody> <tr> <td>a) Glücksbringer bringen manchmal tatsächlich Glück.</td> <td><input type="checkbox"/> 1</td> <td><input type="checkbox"/> 2</td> <td><input type="checkbox"/> 3</td> <td><input type="checkbox"/> 4</td> <td><input type="checkbox"/> 8</td> </tr> <tr> <td>b) Es gibt Wahrsager, die die Zukunft wirklich voraussehen können.</td> <td><input type="checkbox"/> 1</td> <td><input type="checkbox"/> 2</td> <td><input type="checkbox"/> 3</td> <td><input type="checkbox"/> 4</td> <td><input type="checkbox"/> 8</td> </tr> <tr> <td>c) Manche Wunderheiler verfügen tatsächlich über übernatürliche Heilkräfte.</td> <td><input type="checkbox"/> 1</td> <td><input type="checkbox"/> 2</td> <td><input type="checkbox"/> 3</td> <td><input type="checkbox"/> 4</td> <td><input type="checkbox"/> 8</td> </tr> <tr> <td>d) Das Sternzeichen bzw. das Geburts- horoskop eines Menschen hat einen Einfluß auf den Verlauf seines Lebens.</td> <td><input type="checkbox"/> 1</td> <td><input type="checkbox"/> 2</td> <td><input type="checkbox"/> 3</td> <td><input type="checkbox"/> 4</td> <td><input type="checkbox"/> 8</td> </tr> </tbody> </table>		Stimmt sicher	Stimmt wahrscheinlich	Stimmt wahrscheinlich nicht	Stimmt sicher nicht	Kann ich nicht sagen	a) Glücksbringer bringen manchmal tatsächlich Glück.	<input type="checkbox"/> 1	<input type="checkbox"/> 2	<input type="checkbox"/> 3	<input type="checkbox"/> 4	<input type="checkbox"/> 8	b) Es gibt Wahrsager, die die Zukunft wirklich voraussehen können.	<input type="checkbox"/> 1	<input type="checkbox"/> 2	<input type="checkbox"/> 3	<input type="checkbox"/> 4	<input type="checkbox"/> 8	c) Manche Wunderheiler verfügen tatsächlich über übernatürliche Heilkräfte.	<input type="checkbox"/> 1	<input type="checkbox"/> 2	<input type="checkbox"/> 3	<input type="checkbox"/> 4	<input type="checkbox"/> 8	d) Das Sternzeichen bzw. das Geburts- horoskop eines Menschen hat einen Einfluß auf den Verlauf seines Lebens.	<input type="checkbox"/> 1	<input type="checkbox"/> 2	<input type="checkbox"/> 3	<input type="checkbox"/> 4	<input type="checkbox"/> 8
	Stimmt sicher	Stimmt wahrscheinlich	Stimmt wahrscheinlich nicht	Stimmt sicher nicht	Kann ich nicht sagen																											
a) Glücksbringer bringen manchmal tatsächlich Glück.	<input type="checkbox"/> 1	<input type="checkbox"/> 2	<input type="checkbox"/> 3	<input type="checkbox"/> 4	<input type="checkbox"/> 8																											
b) Es gibt Wahrsager, die die Zukunft wirklich voraussehen können.	<input type="checkbox"/> 1	<input type="checkbox"/> 2	<input type="checkbox"/> 3	<input type="checkbox"/> 4	<input type="checkbox"/> 8																											
c) Manche Wunderheiler verfügen tatsächlich über übernatürliche Heilkräfte.	<input type="checkbox"/> 1	<input type="checkbox"/> 2	<input type="checkbox"/> 3	<input type="checkbox"/> 4	<input type="checkbox"/> 8																											
d) Das Sternzeichen bzw. das Geburts- horoskop eines Menschen hat einen Einfluß auf den Verlauf seines Lebens.	<input type="checkbox"/> 1	<input type="checkbox"/> 2	<input type="checkbox"/> 3	<input type="checkbox"/> 4	<input type="checkbox"/> 8																											

Hier finden Sie Platz für zusätzliche Anmerkungen:

.....

.....

.....

.....

.....

.....

.....

.....

.....

.....

.....

.....

.....

.....

.....

.....

.....

.....

.....

.....

.....

.....

.....

.....

.....

.....

.....

Herzlichen Dank nochmals für Ihre Hilfe

**BITTE GEBEN SIE JETZT DEN FRAGEBOGEN
AN UNSEREN INTERVIEWER/UNSERE INTERVIEWERIN ZURÜCK**

S1	<u>INT.: ohne Befragen einstufen</u> Interview wird durchgeführt mit: SEX	einem Mann..... 1 einer Frau..... 2	
S2	Abschließend noch einige Fragen zur Statistik: Würden Sie mir bitte sagen, in welchem Jahr und in welchem Monat Sie geboren sind? AGE	Monat: <input type="text"/> <input type="text"/> Jahr: 19 <input type="text"/> <input type="text"/>	
S3	<u>INT.: weiße Liste S1 vorlegen</u> Welchen höchsten allgemeinbildenden Schul- abschluß haben Sie? Sehen Sie sich bitte die Liste an und sagen Sie mir das für Sie Zutref- fende. <u>INT.: nur eine Nennung möglich,. nur höchsten Abschluß angeben lassen</u> DEGREE (S3 +S4)) Category 'University degree' see S4 (2)	bin z.Zt. Schüler(in), besuche eine allgemeinbildende Vollzeitschule 01	S16
		bin z.Zt. Schüler(in), besuche eine berufs- orientierte Aufbau-, Fachschule o.ä. 02	
		von der Schule abgegangen ohne Abschluß 03	S5
		Volks-/Hauptschulabschluß bzw. Polytechnische Oberschule mit Abschluß 8. oder 9. Klasse 04	
		Mittlere Reife, Realschulabschluß bzw. Polytechnische Oberschule mit Abschluß 10. Klasse 05	S4
		Fachhochschulreife (Abschluß einer Fachoberschule usw.) 06	
		Abitur bzw. Erweiterte Oberschule mit Abschluß 12. Klasse 07	
		anderer Schulabschluß, und zwar: <u>INT.: bitte notieren</u> → ----- 08	
S4	Haben Sie einen Fachhochschulabschluß oder einen Hochschulabschluß gemacht? DEGREE (S3 +S4)	ja, Fachhochschulabschluß 1 ja, Hochschulabschluß 2 nein, beides nicht 3	
S5	Sagen Sie mir bitte, wie viele Jahre <u>Schul-</u> ausbildung Sie insgesamt haben, Hochschule oder Fachhochschule mitgezählt, <u>nicht</u> aber Lehre oder andere berufliche Ausbildungen. EDUCYRS Category 'still studying' see S3 (1+2)	insgesamt Jahre keine formale Schulausbildung 97 weiß nicht 98	
S6	Sind Sie gegenwärtig erwerbstätig? Unter „Erwerbstätigkeit“ wird jede bezahlte bzw. mit einem Einkommen verbundene Tätigkeit verstanden, egal, welchen zeitlichen Umfangs. WRKST	ja, erwerbstätig 1	S7
		nein, nicht erwerbstätig 2 Categ. '(un)employed'	S8

S7	Wie viele Stunden pro Woche sind Sie im Durchschnitt erwerbstätig einschließlich Überstunden? <i>INT.: bitte auf halbe Stunden genau notieren</i>	WRKHRS <input type="text"/> <input type="text"/> , <input type="text"/> Stunden pro Woche	
S7a	<i>INT.: ohne Befragen lt. Frage S7 einstufen</i> Befragte(r) ist pro Woche erwerbstätig: WRKST (S6+S7a+S9(3)+S11)	Up to 20 hrs weekly bis zu einschließlich 20 Stunden pro Woche 1 <hr/> mehr als 20 Stunden 2 More than 20 hrs weekly	S11 S12
S8	Waren Sie früher einmal gegen Entgelt erwerbstätig, unabhängig vom zeitlichen Umfang?	ja 1 <hr/> nein 2	S9 S11
S9	<i>INT.: weiße Liste S2 vorlegen</i> Welche der folgenden Angaben traf zuletzt auf Sie zu? <i>INT.: nur eine Nennung möglich</i> WRKGOVT SELFEMP self-employed NEMPLOY	Civil service ich war im öffentlichen Dienst beschäftigt 1 WRKST { ich war Arbeitnehmer in der private industry Privatwirtschaft - ich war Mithelfender im Familienbetrieb help. fam. member self-employed { ich war selbständig ohne Mitarbeiter 4 ich war selbständig und hatte Mitarbeiter 5 self-employed plus employees NEMPLOY { <i>INT.: zusätzlich Anzahl der Mitarbeiter eintragen</i>	1 - 4 5 ↓ <input type="text"/> <input type="text"/>
S10	Welche berufliche Tätigkeit übten Sie in Ihrem Hauptberuf zuletzt aus? Bitte beschreiben Sie mir Ihre letzte berufliche Tätigkeit genau. <i>INT.: wörtlich und genau notieren. Der Beruf, die Tätigkeit muß genau erkennbar werden.</i> Bitte genau nachfragen: Hat dieser Beruf, diese Tätigkeit noch einen besonderen Namen?	ISCO 88 (last job) ----- ----- ----- -----	
S 10a	<i>INT.: weiße Liste S3 vorlegen</i> Bitte sehen Sie diese Liste mit Berufsgruppen einmal an. Zu welcher davon haben Sie zuletzt gehört? <i>INT.: nur eine Nennung möglich</i>	<i>INT.: Kennziffer eintragen</i> <input type="text"/> <input type="text"/> ISCO 88 (last job)	

<p>S11</p>	<p><u>INT.:</u> <i>weiße Liste S4 vorlegen</i></p> <p>Bitte sehen Sie diese Liste einmal durch und sagen Sie mir, was <u>jetzt</u> auf Sie zutrifft. Nennen Sie mir die Kennziffer.</p> <p><u>INT.:</u> <i>nur eine Nennung möglich</i></p> <p>WRKST</p> <p>Categ. 01+02 'students' 03+04 'unemployed' 05 'pensioner/various' 06 'house man/wife' 07 'military service' 08 'apprentice/trainee' 09 're-trainee, etc.' 10 'maternity leave' 96 'none of above'</p> <p>Categ. 'permanently disabled' not asked</p>	<p>ich bin Student(in) 01</p> <p>ich bin Fachschüler(in) 02</p> <p>ich bin z.Zt. arbeitslos..... 03</p> <p>ich bin z.Zt. arbeitslos, aber in Umschulung..... 04</p> <p>ich bin Rentner(in), Pensionär(in), im Vorruhestand, Altersübergang 05</p> <p>ich bin Hausfrau/Hausmann..... 06</p> <p>ich bin Wehr-, Zivildienstleistender 07</p> <p>ich bin Auszubildende(r), Lehrling..... 08</p> <p>ich befinde mich in einer Umschulung/in einer Umschulungsmaßnahme bzw. in einer vom Arbeitsamt finanzierten Bildungsmaßnahme..... 09</p> <p>ich bin in Mutterschaftsurlaub/Erziehungsurlaub oder in sonstiger Beurlaubung 10</p> <p>nichts davon trifft zu 96</p>			
<p><u>INT.:</u> <i>nach Beantwortung von Frage S11 ⇒ sofort weiter mit Frage S15</i></p>					
<p>S12</p>	<p><u>INT.:</u> <i>weiße Liste S5 vorlegen</i></p> <p>Welche der folgenden Angaben trifft auf Sie zu?</p> <p><u>INT.:</u> <i>nur eine Nennung möglich</i></p> <p>WRKST</p> <p>WRKGOVT self-employed</p> <p>SELFEMP</p> <p>NEMPLOY</p>	<p>civil service ich bin im öffentlichen Dienst beschäftigt..... 1</p> <p>private industry ich bin Arbeitnehmer in der Privatwirtschaft.....</p> <p>help. fam. member ich bin Mithelfender im Familienbetrieb.....</p> <p>4 ich bin selbständig ohne Mitarbeiter.....</p> <p>5 ich bin selbständig und habe Mitarbeiter..... self-employed plus employees</p> <p><u>INT.:</u> <i>zusätzlich Anzahl der Mitarbeiter eintragen</i></p> <table border="1" style="display: inline-table; vertical-align: middle;"> <tr> <td style="width: 30px; height: 20px;"></td> <td style="width: 30px; height: 20px;"></td> </tr> </table>			
<p>S13</p>	<p>Welche berufliche Tätigkeit üben Sie in Ihrem Hauptberuf aus? Bitte beschreiben Sie mir Ihre berufliche Tätigkeit genau.</p> <p><u>INT.:</u> <i>wörtlich und genau notieren.</i> <i>Der Beruf, die Tätigkeit muß genau erkennbar werden.</i></p> <p><i>Bitte genau nachfragen:</i></p> <p>Hat dieser Beruf, diese Tätigkeit noch einen besonderen Namen?</p>	<p>ISCO 88 (respondents working)</p> <p>-----</p> <p>-----</p> <p>-----</p> <p>-----</p>			

S14	Gehört es zu Ihren Aufgaben, andere Mitarbeiter anzuleiten oder ihre Arbeit zu beaufsichtigen? WRKSUP	ja 1 nein 2			
S15	Sind Sie gegenwärtig oder waren Sie früher Mitglied einer Gewerkschaft? UNION	ja, bin derzeit Mitglied.. yes 1 ja, war früher Mitglied yes, once 2 nein, war noch nie Mitglied no, never 3			
S 15a	<u>INT.: weiße Liste S3 vorlegen</u> Bitte sehen Sie diese Liste mit Berufsgruppen einmal an. Zu welcher davon gehören Sie? <u>INT.: nur eine Nennung möglich</u>	<u>INT.: Kennziffer notieren</u> <table border="1" style="display: inline-table; vertical-align: middle;"><tr><td style="width: 40px; height: 20px;"></td><td style="width: 40px; height: 20px;"></td></tr></table> ISCO 88 (respondents working)			
S16	<u>INT.: weiße Liste S6 vorlegen</u> Welchen Familienstand haben Sie? MARITAL	verheiratet und lebe mit meinem Ehepartner zusammen 1 verheiratet und lebe getrennt 2 verwitwet 3 geschieden 4 ledig (noch nie verheiratet gewesen) 5	S18 S17		
S17	Leben Sie mit einem(r) festen Partner(in) zusammen? COHAB	ja 1 nein 2	S18 S20		
S18	<u>INT.: weiße Liste S7 vorlegen</u> Was trifft auf Ihren (Ehe-)Partner/ Ihre (Ehe-)Partnerin zu? <u>INT.: nur eine Nennung möglich</u> SPWRKST (Spouse) Categories 'permanently disabled' and helping family member' not asked Category 10 'others'	Schüler/Schülerin 01 Student/Studentin 02 in beruflicher Ausbildung/Lehre 03 vollzeit-erwerbstätig 04 teilzeit-erwerbstätig mit einer Wochenarbeitszeit von mindestens 15 Stunden 05 stundenweise-erwerbstätig mit weniger als 15 Wochenarbeitsstunden 06 z.Zt. arbeitslos 07 Rentner(in)/Pensionär(in) 08 nicht erwerbstätige(r) Hausfrau/ Hausmann 09 trifft anderes zu 10	S20 S19 S20		

S19	<p>Welche berufliche Tätigkeit übt Ihr (Ehe-)partner/Partnerin aus? Bitte beschreiben Sie mir die berufliche Tätigkeit genau.</p> <p><i>INT.: wörtlich und genau notieren. Der Beruf, die Tätigkeit muß genau erkennbar werden.</i></p> <p><i>Bitte genau nachfragen:</i></p> <p>Hat dieser Beruf, diese Tätigkeit noch einen besonderen Namen?</p>	<p>SPISCO 88 (Spouse)</p> <p>-----</p> <p>-----</p> <p>-----</p> <p>-----</p>	
S20	<p>Es wird heute viel über verschiedene Bevölkerungsschichten gesprochen. Welcher dieser Schichten rechnen Sie sich selbst eher zu:</p> <p><i>INT.: Antwortvorgaben vorlesen, nur eine Nennung möglich</i></p> <p>CLASS</p> <p>1 lower</p> <p>2 lower middle</p> <p>3 middle middle</p> <p>4 upper middle</p> <p>5 upper</p> <p><i>INT.: nicht vorlesen →</i></p>	<p>der Unterschicht 1</p> <p>der unteren Mittelschicht 2</p> <p>der mittleren Mittelschicht 3</p> <p>der oberen Mittelschicht 4</p> <p>der Oberschicht? 5</p> <hr/> <p>keiner dieser Schichten 6</p> <p>weiß nicht 8</p> <p>Einstufung abgelehnt 7</p>	
S21	<p><i>INT.: weiße Liste S8 vorlegen</i></p> <p>Welcher Kirche bzw. Religionsgemeinschaft gehören Sie an?</p> <p>RELIG</p>	<p>der evangelischen Kirche 1</p> <p>einer evangelischen Freikirche 2</p> <p>der römisch-katholischen Kirche 3</p> <p>einer anderen christlichen Religionsgemeinschaft 4</p> <p>einer anderen, nicht christlichen Religionsgemeinschaft 5</p> <hr/> <p>keiner Religionsgemeinschaft 6</p>	<p>S22</p> <p>S23</p>
S22	<p><i>INT.: weiße Liste S9 vorlegen</i></p> <p>Wie oft besuchen Sie einen Gottesdienst?</p> <p><i>INT.: nur eine Nennung möglich</i></p> <p>ATTEND</p>	<p>nie 1</p> <p>weniger als einmal im Jahr 2</p> <p>etwa ein- bis zweimal im Jahr 3</p> <p>mehrmals im Jahr 4</p> <p>ungefähr einmal im Monat 5</p> <p>2 bis 3 mal im Monat 6</p> <p>fast jede Woche 7</p> <p>jede Woche 8</p> <p>mehrmals in der Woche 9</p>	

S23	Die letzte zurückliegende Bundestagswahl fand am 16. Oktober 1994 statt. Waren Sie bei dieser Bundestagswahl wahlberechtigt? 'vote last election'	ja..... 1	S24
		nein..... 2	S26
S24	Haben Sie bei dieser Bundestagswahl im Oktober 1994 gewählt? 'vote last election'	ja..... 1	S25
		nein..... 2	S26
S25	<p><i>INT.: weiße Liste S10 vorlegen</i></p> <p>Welche Partei haben Sie bei dieser Bundestagswahl im Oktober 1994 mit Ihrer <u>Zweitstimme</u> gewählt? Bitte nennen Sie nur die Kennziffer.</p> <p><i>INT.: nur <u>eine</u> Nennung möglich, Zweitstimme = Parteienstimme</i></p> <p>'vote last election'</p>	<p>CDU bzw. CSU..... 01</p> <p>SPD..... 02</p> <p>F.D.P. 03</p> <p>Bündnis 90/DIE GRÜNEN..... 04</p> <p>PDS..... 05</p> <p>Die Republikaner..... 06</p> <p>DVU 07</p> <p>DKP..... 08</p> <p>ÖDP 09</p> <p>Graue Panther..... 10</p> <p>BFB / Bund Freier Bürger 11</p> <p>andere Partei..... 12</p> <p>_____</p> <p>keine Zweitstimme abgegeben 96</p> <p>Angabe verweigert..... 97</p> <p>weiß nicht mehr 98</p>	
S26	<p><i>INT.: nochmals weiße Liste S10 verwenden</i></p> <p>Wenn <u>jetzt</u>, am nächsten Sonntag, Bundestagswahl wäre, welche Partei würden Sie dann mit Ihrer Zweitstimme wählen? Bitte nennen Sie wieder nur die Kennziffer.</p> <p><i>INT.: nur <u>eine</u> Nennung möglich, Zweitstimme = Parteienstimme</i></p> <p>'sunday vote' question Who would you vote for ...</p>	<p><i>INT.: Kennziffer bitte eintragen</i></p> <p><input type="text"/> <input type="text"/> D-PRTY</p> <hr/> <p>würde bestimmt nicht an der Wahl teilnehmen..... 96</p> <p>weiß nicht, welche Partei ich wählen würde..... 98</p> <p>Angabe verweigert..... 97</p>	S28
			S27
S27	<p><i>INT.: falls „verweigert, weiß nicht, würde nicht wählen“, bitte nachfragen anhand Liste S10</i></p> <p>Es gibt immer wieder gute Gründe, an einer Wahl einmal nicht teilzunehmen oder sich erst spät für eine Partei zu entscheiden.</p> <p>Könnten Sie bitte angeben, welche Partei noch am ehesten für Sie in Frage käme, wenn jetzt eine Bundestagswahl stattfinden würde.</p>	<p><i>käme am ehesten in Frage:</i></p> <p><input type="text"/> <input type="text"/> D-PRTY second try</p> <p>Angabe verweigert..... 97</p> <p>weiß absolut nicht..... 98</p> <p>which party, if you were to vote?</p>	

<p>S28</p>	<p>Wie viele Personen leben insgesamt hier in Ihrem Haushalt, Sie selbst mit eingeschlossen? Rechnen Sie bitte jede Person dazu, die normalerweise hier wohnt, auch wenn sie z.Zt. abwesend ist, z.B. im Krankenhaus oder in Urlaub oder in Ferien. Auch Kinder rechnen Sie bitte dazu.</p> <p>HOPMPOP (# people)</p>	<p>lebe allein 01</p> <hr/> <div style="border: 1px solid black; width: 100px; height: 20px; display: inline-block;"></div> Personen
------------	---	--

S 23 + S24 +S25 + S31 + S34 are available from ZUMA

<p>S32</p>	<p>Wie hoch ist das <u>monatliches Netto-Einkommen Ihres Haushaltes insgesamt?</u> Gemeint ist die Summe, die sich ergibt aus Lohn, Gehalt, Einkommen aus selbständiger Tätigkeit, Rente oder Pension, jeweils nach Abzug der Steuern und Sozialversicherungsbeiträge.</p> <p>Rechnen Sie auch bitte Einkommen aus Vermietung, Verpachtung und Einkünfte aus öffentlichen Beihilfen, z.B. Kindergeld, Wohngeld, Sozialhilfe oder sonstige Einkünfte hinzu.</p> <p><i>INT.:</i> bei Selbständigen nach dem durchschnittlichen monatlichen Netto-Einkommen, abzüglich der Betriebsausgaben, fragen</p> <p><i>INT.:</i> falls Einkommensangabe „weiß nicht“ bzw. „verweigert“ wird, bitte auf Anonymität hinweisen und weiße Liste S11 vorlegen. Um Angabe der Kennziffer bitten. Falls Einkommen nicht genau bekannt, bitte schätzen lassen</p> <p>Household INCOME categories</p>	<p>DM</p> <table border="1" style="width: 100%; height: 30px;"> <tr> <td style="width: 20%;"></td> <td style="width: 20%;"></td> <td style="width: 20%;"></td> <td style="width: 20%;"></td> <td style="width: 20%;"></td> </tr> </table> <hr/> <p>verweigert 99997</p> <p>weiß nicht 99998</p> <p style="text-align: center;">(Household) INCOME</p> <p><i>INT.:</i> Kennziffer bitte eintragen</p> <table border="1" style="width: 100%; height: 30px;"> <tr> <td style="width: 50%;"></td> <td style="width: 50%;"></td> </tr> </table> <hr/> <p>verweigert 97</p> <p>weiß nicht 98</p>								<p>S33</p>
<p>S33</p>	<p>Welche Staatsbürgerschaft haben Sie? Wenn Sie die Staatsbürgerschaft mehrerer Länder besitzen, nennen Sie mir bitte alle.</p> <p><i>INT.:</i> Mehrfachangaben möglich bei doppelter Staatsbürgerschaft beide angeben</p> <p>D-ETHN (citizenship)</p> <p style="text-align: right;"><i>INT.:</i> bitte notieren →</p>	<p>Staatsbürgerschaft von:</p> <p>Deutschland01</p> <p>Italien02</p> <p>Türkei03</p> <p>Kroatien/Serbien/ ehemaliges Jugoslawien04</p> <p>Vietnam05</p> <p>andere Staatsbürgerschaft, und zwar:</p> <p>..... .21</p> <p>keine, bin staatenlos22</p>								
<p>S34</p>	<p>Wo haben Sie im Juli 1989, also kurz vor der Wende, gelebt: in der damaligen Bundesrepublik, in der damaligen DDR oder im Ausland?</p> <p>Lived in East/West (before 1989)</p>	<p>damalige Bundesrepublik1</p> <p>damalige DDR2</p> <p>im Ausland3</p>								

Appendix B

Contact Information for ISSP Member Organisations

An updated version of addresses, etc., is always available from the secretariat.

ISSP MEMBERS AND CONTACTS

Secretariat

National Opinion Research Center (NORC)
Tom W. Smith (Secretary General)
1155 East 60th Street
Chicago, IL 60637
U.S.A.

Archive

Rolf Uher
Wolfgang Jagodzinski,
Zentralarchiv für empirische Sozialforschung
Universität zu Köln
Bachemer Str. 40
50931 Köln
GERMANY

I. Members

(Where given, the name underlined is that of the principal contact)

Australia

Jonathan Kelley
Mariah Evans
International Survey Centre, RISS
The Australian National University
Canberra ACT 0200

Austria

Max Haller
Franz Höllinger
Institute of Sociology
University of Graz
Universitätsstr. 15/G4
A-8010 Graz

Bangladesh	Q. K. Ahmad Chairman of Bangladesh Unnayan Parishad 33, Road 4 Dahanmondi R.A. P.O. Box 5007 (New Market) Dhaka-1205
Brazil	Maria Celi Scalon Instituto Universitario de Pesquisas do Rio de Janeiro Rua da Matriz, 82 22260-100 Botafogo Rio de Janeiro
Bulgaria	Lilia Dimova Agency for Social Analyses 1 Macedonia Sq. 1040 Sofia
Canada	<u>Jon Pammett</u> Heather Pyman Carleton University Survey Center Carleton University 312 St. Patrick's Building Ottawa CANADA K1S 5B6
Chile	Carla Lehmann Centro de Estudios Publicos Monsenor Sótero Sanz 175 Providencia Santiago
Cyprus	Bambos Papageorgiou Center of Applied Research Cyprus College 6 Diogenes Street Engomi P.O. Box 2006 Nicosia
Czech Republic	<u>Klara Vlachova Plecita</u> Petr Mateju, Vindrich Kresci Institute of Sociology Academy of Sciences of the Czech Republic Jilska 1 110 00 Praha 1

- Denmark
Jorgen Goul Andersen
Department of Economics, Politics, and
Public Administration
Aalborg University
Fibigerstraede 1
DK-9220 Aalborg
- France
Yannick Lemel
FRANCE-ISSP Association
(Centre de Recherche en Economie et
Statistique)
Laboratoire de Sociologie Quantitative
Timbre J350 - Bureau E33 bis
92240 Malakoff Cedex
- Pierre Brechon, Bruno Cautres
CIDSP (Centre d'Informatisation des Données
Socio-Politiques)
Institut d'Etudes Politiques de Grenoble
Domaine Universitaire
BP 45
38402 Saint Martin D'Herès Cedex
- L. Chauvel, M. Forsé
OFCE (Observatoire Français des Conjonctures
Economiques)
69, Quai d'Orsay
75340 Paris Cedex 07
- A. Degenne
LASMAS (Laboratoire d'Analyse Secondaire et
de Méthodes Appliquées en Sociologie)
59-61, rue Pouchet
75849 Paris Cedex 07
- Germany
Janet Harkness
Peter Mohler, Bettina Langfeldt
ZUMA
(Zentrum für Umfragen, Methoden
und Analysen)
PO BOX 12 21 55
68072 Mannheim
- Great Britain
Alison Park
Roger Jowell, Lindsey Jarvis
National Centre for Social Research
35 Northampton Square
London, EC1V 0AX

Hungary Peter Robert
TÁRKIRT
Social Research Center
Budaorsi ut 45
H-1112 Budapest

Ireland Conor Ward
SSRC
(Social Science Research Centre)
National University of Ireland, Dublin
Dublin 4

Liam Ryan
Maynooth University
Maynooth
Co. Kildare

Andrew Greeley
NORC
1155 East 60th Street
Chicago, IL 60637-2799
U.S.A.

Israel Noah Lewin-Epstein
Eppie Yuchtman-Yaar
Dept. of Sociology and Anthropology
Tel Aviv University
PO BOX 39040, Ramat Aviv
69978 Tel Aviv

Italy Giovanna Guidorossi
Gabriele Calvi
EURISKO
Via Monte Rosa 15
20149 Milan

Japan Noriko Onodera
NHK, Broadcasting Culture Research Institute
Public Opinion Research Division
2-1-1 Atago,
Minato-ku
Tokyo 105-0002

Maki Kurita
KIBI International University
School of International and Industrial Studies
Dept. of Industrial Sociology
8 Iga-machi Takahashi
Okayama 7168508

	<p>Kazufumi Manabe Kwansei Gakuin University School of Sociology 1-1-155 Uegahara Nishinomiya Hyogo 662</p>
Latvia	<p>Aivars Tabuns Latvian University Institute of Philosophy and Sociology Akademijas 1 LV-1003, Riga</p>
Netherlands	<p><u>Jos Becker</u> Masja Nas SCP (Sociaal en Cultureel Planbureau) Parnassusplein 5 PO Box 16164 2500 BD Den Haag</p>
New Zealand	<p>Philip Gendall Department of Marketing Massey University Private Bag 11222 Palmerston North</p>
Norway	<p><u>Knut Kalgraff Skjåk</u> Bjørn Henrichsen, Knud Knudsen NSD (Norwegian Social Science Data Services) Hans Homboesgt 22 5007 Bergen</p>
Philippines	<p><u>Linda Luz Guerrero</u> Mahar Mangahas, Ricardo Abad Social Weather Stations, Inc. 56 Malingap Street Teachers Village Quezon City 1101</p>
Poland	<p><u>Bogdan Cichomski</u> Pawel Morawski ISS (Institute for Social Studies) University of Warsaw Stawki 5/7 00-183 Warsaw</p>

Portugal	<u>Manuel Villaverde Cabral</u> Jorge Vala, Alice Ramos Instituto de Ciências Sociais University of Lisbon Av. Forças Armadas Edif. I.S.C.T.E. 1600 Lisbon
Russia	<u>Ludmila Khakhulina</u> Tatjana Zaslavskaya The Center for Public Opinion and Market Research (VCIOM) 17, Nikolskaya Moscow 103012
Slovakia	Magdalena Piscova Institute of Sociology Slovak Academy of Sciences Klemensova 19 81364 Bratislava
Slovenia	<u>Niko Toš</u> , <u>Brina Malnar</u> Public Opinion and Mass Communications Research Centre Faculty for Social Sciences University of Ljubljana Kardeljeva ploscad 5 1000 Ljubljana
South Africa	F.M. Orkin Central Statistical Service Steyn's Arcade 274 Schoeman Street Pretoria 0002 Private Bag X44 Pretoria 0001
Spain	Juan Diez-Nicolás ASEP (Análisis Sociológicos, Económicos y Políticos) Pº de la Castellana 173, 5º Izquierda 28046 Madrid Pilar del Castillo CIS (Centro de Investigaciones Sociológicas) Montalbán 8 28014 Madrid

Sweden

Stefan Svallfors
Jonas Edlund
Dept. of Sociology
University of Umeå
901 87 UMEÅ

Switzerland

Franz Haag
SIDOS

Social

(Swiss Information and Data Archive for the
Sciences)
Ruelle Vaucher 13
CH-2000 Neuchatel

U.S.A.

Tom W. Smith
NORC (National Opinion Research Center)
1155 East 60th Street
Chicago, IL 60637

Mike Hout
Survey Research Center
2538 Channing Way
Berkeley, CA 94720-5100

Venezuela

Roberto Briceno-Leon
LACSO
(Laboratorio de Ciencias Sociales)
Apartado Postal 47.795
Caracas 1041-A

Country	Contact	Tel. Code (country)	Tel. Code (city)	Telephone	Telefax	E-Mail
Australia	ISC	+61	6	249 3035		
	M. Evans,			297 2937	297 2937	MARIAH@COOMBS.ANU.EDU.AU
	*J. Kelley			297 2937	297 2937	KELLEY@INTERNATIONAL-SURVEY.ORG
Austria	Graz Univ.	+43	316	380 3540		
	*M. Haller			380 3541	380 9515	MAX.HALLER@KFUNIGRAZ.AC.AT
	F. Höllinger			380 3543		FRANZ.HOELLINGER@KFUNIGRAZ.AC.AT
	M. Gomilschak			380-3542		MARTIN.GOMILSCHAK@KFUNIGRAZ.AC.AT
Bangladesh	Bangladesh Unnayan Parishad	+880	2	508 097 505 669 868 809	867 021	BUP@CITECHCO.NET
	Q. K. Ahmad					
Brazil	Instituto Universitario de Pesquisas do Rio de Janeiro	+0055	21	537-8020	286-7146	CSALON@IUPERJ.BR
	M. Celi Scalon			866 455		
Bulgaria	Agency for Social Analyses (ASA)	+359	2	986-10-72	986-10-72	ASA@MBOX.CIT.BG
	L. Dimova			866 455		
Canada	Carleton Univ.	+1	613		520 6690	
	A. Frizzell			520 2600 ext 7420	520 6690	AFRIZZ@CCS.CARLETON.CA
	*J. Pammett			520 2600 ext 2793	520 4064	JONPAMMETT@PIGEON.CARLETON.CA
	H. Pyman			520 2600 ext 7420		HPYMAN@CCS.CARLETON.CA
Chile	Centro de Estudios Publicos	+56	2	231 5324	233 5253	
	C. Lehmann					CLEHMANN@CEPCHILE.CL
Cyprus	Center of Applied Research	+357	2	590 730	664 531	
	B. Papageorgiou					PPAPAGEO@CYCOLLEGE.AC.CY
Czech Rep.	Acad. of Sciences	+42	2	248 111 50		
	*K. Vlachova				242 202 78	VLACHOVA@MBOX.CESNET.CZ
	P. Mateju					MATEJU@CESNET.CZ
Denmark	Dept. of Economics, Politics,	+45		9635 8173	9815 5346	

Country	Contact	Tel. Code (country)	Tel. Code (city)	Telephone	Telefax	E-Mail
	and Public Administration					
	J. Goul Andersen					GOUL@SOCSCI.AUC.DK
	J. Andersen			96358188		JOHANNES@SOCSCI.AUC.DK
France	*Y. Lemel (CREST)	+33	1	411 75751	411 75755	MASSON@ENSAE.FR
	P. Brechon,	+33	4	76 82 60 76	76 82 60 50	BRECHON@CIDSP.UPMF-GRENOBLE.FR
	B. Cautres (CIDSP)			76 54 58 18		CAUTRES@CIDSP.UPMF-GRENOBLE.FR
	L. Chauvel, M. Forse (OFCE)	+33	1	441 85 441	441 85 454	CHAUVEL@OFCE.SCIENCES-PO.FR FORSE@OFCE.IRESKO.FR
	A. Degenne (LASMAS)					
Germany	ZUMA	+49	621	1246-0	1246-100	
	M. Braun			1246-176		BRAUN@ZUMA-MANNHEIM.DE
	B. Langfeldt			1246-283		LANGFELDT@ZUMA-MANNHEIM.DE
	*J. Harkness			1246-284		HARKNESS@ZUMA-MANNHEIM.DE
	P. Mohler			1246-173		MOHLER@ZUMA-MANNHEIM.DE
Great Britain	NCSR	+44	171	250 1866	250 1524	
	L. Jarvis					L.JARVIS@NATCEN.AC.UK
	R. Jowell					R.JOWELL@NATCEN.AC.UK
	*A. Park					A.PARK@NATCEN.AC.UK
Hungary	TÁRKI					
	T. Kolosi	+36	1	309 7676	309 7666 Fax/Voice	
	*P. Robert	+36	1	309 7676	309 7666	ROBERT@TARKI.HU
	M. Sági					SAGI@TARKI.HU
Ireland	SSRC	+353	1	706 7001	706 7057	
	*C. Ward				706 7001 Fax/Voice	ANNE.COOGAN@UCD.IE CONOR.WARD@UCD.IE
	L. Ryan	+353	1	708 3647	708 3528	LRYAN@MAY.IE
	A. Greeley	+1	312	753 7867	753 7866	AGREEL@AOL.COM
Israel	Tel Aviv Univ.	+972	3	6409 271		
	*N. Lewin-Epstein				6409 215	NOAH1@SPIRIT.TAU.AC.IL
	E. Yuchtman-Yaar			6406 762	6409 215	EPPIE@SPIRIT.TAU.AC.IL
Italy	EURISKO	+39	2	438091	481 4177	GABRIEL@EURISKO.IT

Country	Contact	Tel. Code (country)	Tel. Code (city)	Telephone	Telefax	E-Mail
	G. Calvi					
Japan	NHK	+81	3	5400 6800	3438 4375	
	*N. Onodera			5400 6876	3438 4375	ONODERA@CULTURE.NHK.OR.JP
	K. Manabe		798	54 6202	51 0955	KAZUFUMI.MANABE@NIFTY.NE.JP
	M. Kurita		866	22 9454	22 8133	MAKI@KIUI.AC.JP
Latvia	Latvian Institute of Philosophy and Sociology					
	A. Tabuns	+371	7	227 110	210 806 821 153	ATABUNS@AC.LZA.LV
Netherlands	SCP					
	*J. Becker	+31	70	340 7000	340 7044	J.BECKER@SCP.NL
	M. Nas			340 7416		M.NAS@SCP.NL
New Zealand	Massey Univ.					
	P. Gendall	+64	6	350 5582	350 2260	P.GENDALL@MASSEY.AC.NZ
Norway	NSD	+47	55	582 117	589 650	
	B. Henrichsen, K. Knudsen					BJORN.HENRICHSEN@NSD.UIB.NO
	*K. Kalgraff Skjak			583 246		SKJAK@NSD.UIB.NO
Philippines	Social Weather Stations	+63	2	924 4456	920 2181	SWS885@MOZCOM.COM
	*L. L. Guerrero			924 4465	920 2181	GUERRERO@SWS.ORG.PH
	M. Mangahas			926 4308	920 2181 voice/fax	MANGAHAS@MOZCOM.COM
	R. Abad					RABAD@PUSIT.ADMU.EDU.PH
Poland	ISS, Warsaw University					
	*B. Cichomski	+48	22	8315 153	8315 153	CICHOM@SAMBA.ISS.UW.EDU.PL
	P. Morawski					PAWM@SAMBA.ISS.UW.EDU.PL
Portugal	Instituto de Ciencias Sociais	+351	1	799 5000	796 4953	ALICE.RAMOS@ICS.UL.PT
	*M. Villaverde Cabral					MVCABRAL@ICS.UL.PT
	J. Vala					JORGE.VALA@ICS.UL.PT
Russia	VCIOM	+7	095	924 7413	975 2512	
	L. Khakhulina			928 2112		LKHAKHUL@VCIOM.RU

Country	Contact	Tel. Code (country)	Tel. Code (city)	Telephone	Telefax	E-Mail
Slovakia	Institute of Sociology, Slovak Academy of Sciences					
	*M. Piscova	+421	7	364 355	361 312	SOCIOLOG@SOU.SAVBA.SK SUPISCOV@KLEMENS.SAVBA.SK
Slovenia	Ljubljana Univ.	+386	61	349 994	341 522	
	*N. Toš B. Malnar			341 777 349 994	168 2330 Fax/Voice	CJMMKSJM@UNI-LJ.SI BRINA.MALNAR@UNI-LJ.SI
South Africa	F. M. Orkin	+12		310-8911	310-8500	MARKORKIN@COMPUSERVE.COM MARK.ORKIN@CSS.PWV.GOV.ZA
	J. Serwadda-Luwaga				310-8501	JAMESS@STATSSA.PWV.GOV.ZA
Spain	P. del Castillo (CIS) N. Garcia-Pardo	+34	1	531 89 75 580 7664	531 81 31	P.CASTILLO@CIS.ES MGARCIA-PARDO@CIS.ES
	J. Diez-Nicolás (ASEP)	+34	1	570 51 07	579 40 73	100613.2721@COMPUSERVE.COM
Sweden	Umeå Univ.					
	J. Edlund	+46	90	786 7822	786 6694	JONAS.EDLUND@SOC.UMU.SE
	*S. Svallfors	+46	90	786 5560	786 6694	STEFAN.SVALLFORS@SOC.UMU.SE
Switzerland	Swiss Information and Data Archive for the Social Sciences (SIDOS)	+41	32	721 20 02	721 20 74	FRANZ.HAAG@SIDOS.UNINE.CH
	F. Haag					
USA	NORC	+1	773	256 6000		
	*T. W. Smith			256 6288	753 7886	SMITHT@NORCMAIL.UCHICAGO.EDU
	M. Hout (SRC)	+1	510	643 6874	643 8292	MIKEHOUT@UCLINK4.BERKELEY.EDU
Venezuela	Laboratorio de Ciencias Sociales (LACSO)	+58	2	6931765 6619752	6931765	LACSO@REACCIUM.VE
	R. Briceno-Leon					RBRICENO@REACCIUM.VE
Secretariat, Chicago	NORC					
	T. W. Smith (Secretary General)	+1	773	256 6288	753 7886	SMITHT@NORCMAIL.UCHICAGO.EDU
Zentralarchiv, Cologne		+49	221	47694-0	47694-44	
	W. Jagodzinski			470-4508	470 5169	JAGODZINSKI@WISO.UNI-KOELN.DE
	*R. Uher			47694-25		UHER@ZA.UNI-KOELN.DE