

Votez, deci exist? Un studiu longitudinal al participării la vot în alegerile parlamentare din România

Tatar, Marius Ioan

Veröffentlichungsversion / Published Version

Zeitschriftenartikel / journal article

Empfohlene Zitierung / Suggested Citation:

Tatar, M. I. (2011). Votez, deci exist? Un studiu longitudinal al participării la vot în alegerile parlamentare din România. *Sociologie Româneasca*, 9(3), 90-120. <https://nbn-resolving.org/urn:nbn:de:0168-ssoar-454578>

Nutzungsbedingungen:

Dieser Text wird unter einer CC BY-SA Lizenz (Namensnennung-Weitergabe unter gleichen Bedingungen) zur Verfügung gestellt. Nähere Auskünfte zu den CC-Lizenzen finden Sie hier: <https://creativecommons.org/licenses/by-sa/4.0/deed.de>

Terms of use:

This document is made available under a CC BY-SA Licence (Attribution-ShareAlike). For more information see: <https://creativecommons.org/licenses/by-sa/4.0>

Votez, deci exist? Un studiu longitudinal al participării la vot în alegerile parlamentare din România

Marius I. Tătar*

Universitatea din Oradea

Abstract: *The paper analyzes the dynamics of electoral participation and its predictors in Romania, using both official data on turnout and post-electoral survey data. The turnout in the Romanian parliamentary elections has declined by over 50% in the last 20 years of democratic reconstruction. However, turnout decline is unevenly distributed, being more dramatic in the last decade especially in the urban areas as well as among younger cohorts of voters. The decline of turnout in parliamentary elections is also accompanied by a shift in the importance of the predictors of voting. The analyses of electoral participation and its predictors suggest that voting in the Romanian parliamentary elections has become the attribute of a minority of citizens who still feel closer to a political party, are interested in politics, trust the political institutions and leaders, ideologically place themselves at the extremes of the left-right axis, and of those who are more exposed to mobilization attempts both because they live in smaller communities in the rural areas which are more easily controlled by local political leaders and because they are part of social networks that are influenced by political parties or politicians. This is the “hard core” of a generally apathetic electorate which is unconfident in the efficacy of elections as a tool for producing social transformations, a public which is becoming less and less demanding with the politicians after the subsequent disappointments with the democratic governance after 1989.*

Keywords: electoral behaviour, Romania, political mobilization, political disaffection

Cuvinte-cheie: comportament electoral, România, mobilizare politică, deziluzii politice

Introducere¹

Participarea la vot reprezintă o activitate politică prin excelență și chiar dacă nu e singura modalitate prin care cetățenii

își pot exprima interesele în procesul politic, votul constituie poate cea mai importantă sursă a legitimității în guvernanțele democratice moderne. Prin urmare, nu este de mirare că alegerile au constituit și constituie una dintre principalele teme de

* Universitatea din Oradea, Departamentul de Științe Politice, Str. Traian Blajovici nr. 2, Oradea, 410238, Romania. Email: mtatar@uoradea.ro.

cercetare în științele sociale și politice. Cercetările empirice privind participarea la vot datează încă de la începutul secolului al XX-lea și au produs un volum impresionant de cunoștințe academice privind comportamentul electoral al cetățenilor. De regulă, studiile privind alegerile încearcă să explice două aspecte: prezența la urne și acordarea votului pentru un candidat/partid sau altul. În această lucrare ne vom concentra exclusiv asupra primului dintre aceste aspecte, urmărind două obiective principale. Astfel, studiul se focalizează pe de o parte, la nivel agregat, pe examinarea trendului general al participării la vot în România din 1990 până în 2008, iar pe de altă parte, la nivel individual, pe analiza evoluției predictorilor care explică decizia de a merge sau nu la vot.

În ceea ce privește prezența la vot, Kaase (2007) distinge două modalități alternative de interpretare: prezența masivă la urne ca un indiciu al angajamentului democratic al cetățenilor versus prezența ridicată la vot ca un indiciu al nemulțumirii sistemice, protestelor și lipsei de loialitate față de sistem; respectiv, participare scăzută la vot ca un indiciu al satisfacției față de democrație versus prezență scăzută la urne ca un indiciu al alienării politice. Kaase subliniază faptul că oricare dintre aceste alternative poate să se dovedească validă în anumite momente și condiții, însă o prezență la vot ridicată pe o perioadă relativ lungă de timp e asociată în cele mai multe dintre democrațiile stabile cu civismul și identificarea cu sistemul democratic. Această interpretare a prevalat din punct de vedere normativ în unele democrații, astfel încât acestea au reglementat legal obligativitatea exprimării votului (Kaase, 2007).

În cazul noilor democrații din Centrul și Estul Europei, unii autori constată un puternic efect temporal în dinamica participării electorale: prezența la vot scade dramatic după primele alegeri libere și continuă să scadă apoi cu fiecare nou ciclu electoral, în principal datorită deziluziilor

cu funcționarea democrației pe care le resimt cetățenii acestor țări (Kostadinova, 2003; Kostadinova și Power, 2007; Rose și Munro, 2003). Astfel, declinul prezenței la vot e pus pe seama dezamăgirilor generate de diferența dintre așteptările nerealist de mari pe care cetățenii le aveau față de primele guverne alese în mod democratic și percepția negativă a rezultatelor guvernelor post-comuniste (Catterberg, 2003; Huntington, 1991; Inglehart și Catterberg, 2002). Pe de altă parte, unii autori susțin faptul că declinul participării electorale în Europa Centrală și de Est nu ar trebui explicat în primul rând prin dezamăgirile social-politice și economice din perioada de tranziție, ci mai ales prin invocarea unor factori instituționali și contextuali ce țin de miza percepută a procesului electoral: o parte a publicului post-comunist învață care sunt alegerile importante pentru care merită să-și sacrifice timp și să depună efortul de a participa (Pacek et al., 2009).

Concluzia că cetățenii participă într-o măsură mai mare la alegerile pe care le consideră ca având o miză mai ridicată și fiind mai relevante pentru viața lor este oarecum trivială. E puțin probabil să vedem cetățenii care consideră că votul lor nu contează și că alegerile sunt irelevante, îngheșându-se la urne. Totuși acest tip de argumentație e folosită pentru a explica variația ratelor de participare între diferite țări democratice, precum și între diferite tipuri de alegeri în interiorul aceleiași țări (ex. prezidențiale, parlamentare, locale, euro-parlamentare) în funcție de miza atribuită de public fiecărui tip de alegeri la un anumit moment. Numărul de partide care concurează și competitivitatea alegerilor reprezintă alți factori instituționali luați în calcul pentru a explica diferențele de participare la vot (Blais, 2000; Blais și Dobrzynska, 1998; Franklin, 1996; Franklin, 2004). Dincolo de diferențele existente între ratele de participare în diferite țări și în cadrul diferitelor tipuri de alegeri, explicate în bună măsură de varia-

bilele instituționale menționate mai sus, rămân de evaluat factorii care explică declinul prezenței la vot în cadrul aceluiași sistem politic și în cadrul acelorași tipuri de alegeri.

Pentru o astfel de evaluare am ales cazul României, una dintre țările fostului bloc comunist, care a înregistrat printre cele mai accentuate scăderi ale ratelor de participare la vot la alegerile parlamentare, după 1989. Abordarea va fi una longitudinală, urmărind dinamica ratelor de participare la alegerile parlamentare din 1990 până în 2008, precum și evoluția la nivel individual a predictorilor prezenței la vot. Acest design al cercetării permite plasarea participării electorale într-o perspectivă mai amplă, reliefată prin analiza schimbărilor petrecute în societatea românească în ultimele două decenii. Lucrarea e structurată în cinci părți. Prima parte sintetizează cadrul teoretic care fundamentează cercetarea. Partea a doua prezintă designul cercetării și unele limitări ale datelor folosite. Secțiunea a treia ilustrează și explică declinul participării la vot. A patra secțiune testează principalele modele explicative ale participării la vot derivate din literatura de specialitate și totodată compară profilul votanților de la alegerile din 1996 și 2008. Concluziile lucrării sintetizează principalele contribuții pe care articolul le aduce literaturii de specialitate dedicate votului și politicii postcomuniste în general. Articolul conține trei anexe ce cuprind: rezultatele detaliate ale analizelor statistice efectuate; modalitățile de recodarea a variabilelor și construire a indicilor; schema de ponderare a datelor de sondaj folosite.

Modele explicative ale participării la vot. O sinteză a cadrului teoretic

În general, cercetările comparate interpretează în mod diferit dinamica participării electorale în diferite societăți de pe mapa-

mond. Analizele empirice reliefează de regulă două tendințe aparent divergente (dar care se pot dovedi complementare la o analiză mai profundă) privind evoluția activismului cetățenilor: teza declinului implicării politice și cea a mutațiilor survenite în stilul de participare politică. În ceea ce privește prima tendință, unii autori constată o scădere sistematică a interesului pentru politică și a participării electorale în democrațiile occidentale (Dalton și Wattenberg, 2000; Wattenberg, 2002). Pe de altă parte, cercetări mai recente (Norris, 2002), pornind de la teoriile modernizării (Inglehart, 1977; Inglehart, 1990; Inglehart, 1997), susțin ipoteza schimbării stilului de implicare în politică, prin înlocuirea și/sau completarea modalităților tradiționale de participare (în principalul votul, afilierea la organizații politice etc.), aflate în declin, cu mijloace neconvenționale de participare (forme de protest, noile mișcări sociale etc.).

Dincolo de explicarea tendințelor principale ale participării electorale rămân de evaluat factorii care îi determină pe indivizi să participe sau nu la vot la un moment dat. Din literatura de specialitate dedicată participării politice se desprind o serie de perspective din care este analizată implicarea cetățenilor în politică. Abordările *instituționaliste* se concentrează asupra structurii oportunităților de participare oferite de canalele și procedurile instituționale. La nivel macro, studiile comparative relevă diferențe semnificative între țări privind deschiderea instituțiilor față de participarea cetățenilor la treburile publice, deschidere instituțională care poate inhiba sau stimula și prezența la vot (Jackman, 1987; Powell, 1986). Însă chiar și în interiorul aceluiași sistem politic și instituțional există adesea diferențe semnificative între gradul de participare al săracilor și al celor bogați, între tineri și bătrâni, între cei cu studii superioare și cei cu școală primară (Norris, 2002). În această direcție se înscriu abordările *structurale*, subliniind rolul clivajelor sociale bazate pe vârstă, gen, status social, care sunt strâns legate de resurse precum timpul, banii, cunoștințele și abilitățile necesare participării

(Verba et al., 1995). Pe de altă parte, perspectiva *cultural-motivațională* accentuează atitudinile și valorile pe care oamenii le au în procesele de participare politică, incluzând aici normele implicării civice, interesul politic, identificarea ideologică și partizană etc. Spre deosebire de perspectivele menționate mai sus, teoriile *mobilizării* subliniază rolul agenților, fie luați individual (cum ar fi liderii), fie colectiv, precum organizații și rețele sociale generate de partide, sindicate, organizații voluntare și asociații comunitare care acționează ca mobilizatori și catalizatori ai participării (Rosenstone și Hansen, 1993). Sintetizând, considerăm relevantă observația rezultată din analiza literaturii de specialitate: modelele explicative menționate mai sus sugerează că indivizii nu *participă* pentru că nu *pot*, nu *știu*, nu *vor* sau pentru că nimeni nu *le-a cerut* (Norris, 2002; Verba et al., 1995).

Potrivit lui Blais (2007), literatura de specialitate oferă trei explicații principale pentru declinul participării la vot în anii 1990 și 2000. Prima explicație se concentrează pe efectul generațional, evidențiind faptul că noile cohorte de cetățeni care intră în procesul electoral sunt mai puțin înclinate să voteze fiindcă au un atașament mai scăzut față de partidele politice, sunt mai mobile și mai puțin integrate în comunitățile locale și totodată sunt mai puțin interesate de politică comparativ cu generațiile precedente. A doua explicație se referă la scăderea vârstei la care se acordă dreptul de vot, de la 21 la 18, ceea ce face ca oportunitatea de a vota pentru prima oară să-i găsească pe tineri într-un moment nepotrivit al vieții în care mulți au alte priorități (continuarea studiilor, găsirea unui loc de muncă) și nu văd în alegeri o miză importantă. De altfel, vârsta este una dintre cele mai importante variabile explicative ale deciziei de a vota sau nu (Blais, 2000; Wolfinger și Rosenstone, 1980). Majoritatea studiilor realizate în democrațiile occidentale raportează o creștere a propensiunii de a vota odată cu vârsta până către 65-70 de ani, după care probabilitatea de a vota scade dramatic. Pornind de la interpretările declinului parti-

cipării electorale sintetizate mai sus, e de așteptat ca și în cazul României să se confirme ipoteza potrivit căreia declinul participării la vot se concentrează mai ales în rândul cohortelor tinere, nou intrate în procesul electoral. A treia explicație a scăderii ratelor de participare la vot, sintetizată de Blais (2007), se referă la declinul organizațiilor care asigurau mobilizarea electorală a cetățenilor, în special a partidelor muncitorești și a sindicatelor.

Dincolo de acești factori, declinul participării electorale în noile democrații din Europa Centrală și de Est este explicat și prin dezamăgirile aduse de politica postcomunistă resimțite de o parte semnificativă a cetățenilor din aceste state. Deziluziile provocate de politică se pot manifesta printr-un sentiment de ineficacitate politică, lipsă de putere, cinism și neîncredere în procesul politic, politicieni și instituțiile politice, credința că elitele politice nu sunt preocupate de bunăstarea cetățenilor, fără a pune însă sub semnul întrebării regimul democratic (di Palma, 1970; Torcal și Montero, 2006). Din literatura de specialitate se desprind două concluzii diferite în privința consecințelor comportamentale ale dezamăgirilor provocate de politică. Pe de o parte, studiile realizate în democrațiile occidentale subliniază unele consecințe pozitive ale evaluărilor critice pe care cetățenii acestor țări le au față de instituții și elitele politice, manifestate printr-o transformare a relațiilor dintre autoritățile publice și cetățeni și prin utilizarea tot mai frecventă a noilor forme de participare politică (Dalton, 1999; Norris, 1999). Pe de altă parte, unii autori consideră că dezamăgirile provocate de politică sunt responsabile, mai ales în noile democrații, de îndepărtarea cetățenilor de sfera politică și apariția unor indivizi neinformați și apatici (Torcal și Montero, 2006). Pornind de la acest al doilea model de interpretare, e de așteptat ca și în cazul României dezamăgirile aduse de politică în perioada de tranziție să constituie una dintre sursele declinului participării la vot de după 1989.

Modele ale resurselor strategice

Explicațiile participării politice la nivel individual se concentrează adesea asupra resurselor care facilitează acțiunea politică și care constituie fundamentele pentru ceea ce este numit „modelul voluntarismului civic” (Verba et al., 1995). Printre variabilele incluse în acest model se numără cele de status precum vârsta, statusul socioeconomic, educația, clasa, rezidența, regiunea etc. (Pattie și Johnston, 1998; apud. Comșa, 2006). Educația reprezintă unul dintre predictorii cei mai puternici ai participării deoarece furnizează aptitudini cognitive și conștientizarea civică care îi ajută pe cetățeni să înțeleagă mai bine viața politică (Norris, 2002). Teza principală a modelului socioeconomic este că oamenii cu un status economic mai ridicat – educație superioară, venituri mai mari, poziții ocupaționale mai bune – sunt mai activi în politică. Resurse precum timpul, banii și aptitudinile civice, derivate din familie, ocupație și apartenență la asociații, oferă mai multe oportunități de participare și astfel cei care au acest tip de resurse, au mai multe șanse să se implice. Numeroase forme de participare necesită timp pentru informare politică, participare la o campanie electorală sau rezolvarea problemelor comunitare și prin urmare timpul devine tot mai mult o resursă esențială pentru participare. Totodată, activismul politic necesită tot mai adesea bani, de regulă sub forma sprijinului sau contribuțiilor financiare pentru anumiți candidați sau cauze politice. Nu în ultimul rând, cetățenii care posedă aptitudini civice sub forma capacităților organizaționale și comunicaționale au mai multe șanse să ia parte la orice formă de activitate legată de politică (Verba et al., 1995). Mai mult, de vreme ce aceste resurse sunt inegal distribuite în societate, ne pot ajuta să explicăm diferențele de participare politică legate de gen, rasă/etnie, vârstă și clasă socială (Norris, 2002). Totuși, Verba și colegii săi (1995)

remarcă faptul că modelul resurselor e mai puțin relevant în privința explicării participării electorale tocmai fiindcă votul reprezintă o activitate relativ accesibilă ce nu necesită resurse și abilități speciale. Orientările cetățenilor, în special interesul pentru politică, sunt mai importante pentru decizia de a merge sau nu la vot decât resursele de care dispun indivizii (Verba et al., 1995). De altfel, interesul pentru chestiuni politice reprezintă una dintre cele mai importante variabile explicative în cadrul modelelor cultural-motivaționale discutate în continuare.

Modele cultural-motivaționale

Pe lângă competențele și resursele care pot facilita implicarea civică, e necesară și o motivație pentru ca indivizii să devină activi în politică. Literatura despre motivațiile participării are ca punct de plecare argumentul provocator al lui Olson (1965) potrivit căruia actorii raționali nu ar trebui să se implice în acțiuni colective orientate către atingerea unui bun comun. De vreme ce fiecare individ poate profita de rezultatele acestor acțiuni colective al căror cost e plătit de alții, fiecare individ are un motiv rațional să se abțină și să nu plătească costul participării. Totodată, cetățeanul ”rațional” ar trebui să se abțină pentru că beneficiile votului (înțelese aici ca șansa de a acorda un vot decisiv) sunt de regulă mai mici decât costurile votului (Downs, 1957). Prin urmare, modelul alegerii raționale explică mai degrabă de ce oamenii nu participă și nu poate explica de ce totuși o bună parte din electorat merge la vot (Blais, 2007). Potrivit lui Olson (1965), faptul că oamenii participă ar trebui explicat prin referire la noțiunea de stimulente selective – beneficii materiale și/sau nemateriale care se obțin doar în baza contribuției la obținerea rezultatului acțiunii colective. Astfel, atitudinile motivaționale pot fi afective, însemnând un atașament emoțional față de

normele implicării civice, de exemplu oamenii care votează dintr-un sentiment de datorie sau patriotism (prin internalizarea normei sociale a participării). Motivațiile pot fi expresive în cazul oamenilor care participă pentru a-și exprima sprijinul sau pentru a-și reafirma identitatea (etnică, religioasă, ideologică etc.), precum și apartenența la un grup sau la o comunitate. De asemenea, motivațiile pot fi instrumentale, generate mai degrabă de beneficiile anticipate ale participării (Norris, 2002). În literatura de specialitate sunt menționate o serie de atitudini și valori care pot influența activismul. Dintre acestea amintim aici sentimentul datoriei civice, sentimentul că cetățenii pot influența procesul politic (eficacitatea politică internă sau auto-percepută), credința că autoritățile alese sunt receptive la problemele oamenilor (eficacitate politică externă), interesul pentru politică, precum și tendința generală de suport pentru sistemul politic, incluzând credința că democrația este un sistem bun de guvernare, încrederea în principalele instituții politice ale democrației reprezentative (parlament, guvern, partide, curți de justiție etc.), satisfacție față de performanța guvernului și încredere în liderii politici.

Modele ale mobilizării politice

Abordările organizaționale acordă întâietate rolului mobilizator al agenților și rețelelor sociale implicate în activarea cetățenilor, incluzând aici partidele politice, sindicatele, asociațiile religioase (bisericele), asociațiile voluntare etc. Chiar și între indivizi având caracteristici socio-economice și atitudinal-valorice similare pot exista grade diferite de participare politică datorită influențelor exercitate de organizațiile civice sau politice (Norris, 2002). Aceste diferențe sunt explicate de teoria mobilizării, prin faptul că pentru a participa, oamenii au nevoie de un catalizator care poate fi un candidat, un partid, o asociație, o instituție,

un activist sau un grup de interese. Acești actori sunt informați, știu care sunt căile și mijloacele de acțiune care pot să le aducă avantaje și prin urmare au tot interesul să mobilizeze cetățenii pentru atingerea anumitor scopuri (Comșa, 2006). În privința mobilizării cetățenilor, multe dintre studiile participării electorale ajung la aceeași concluzie: indivizii care au fost contactați de partide/candidați pentru a li se cere votul au o probabilitate mai mare de a merge la urne, chiar și după ce controlăm efectul altor variabile explicative (Comșa et al., 2010). Potrivit lui Rosenstone și Hansen (1993) există legături puternice între modelele de participare politică și opțiunile politicienilor, partidelor politice, grupurilor de interese și activiștilor politici. Pe baza unor date longitudinale, Rosenstone și Hansen (1993) susțin faptul că în SUA cetățenii participă nu atât datorită caracteristicilor personale, cât mai ales datorită opțiunilor politice și recompenselor care le sunt oferite în urma unui proces de mobilizare în jurul unor controverse și oportunități.

Pe lângă liderii și organizațiile politice, alți agenți importanți care pot să încurajeze implicarea politică includ grupurile comunitare, asociațiile voluntare și rețelele sociale care pot să contribuie la angajarea/implicarea de pildă a colegilor, vecinilor, prietenilor sau rudelor în procesul politic. Robert Putnam (Putnam, 2000; Putnam et al., 1993) subliniază rolul asociațiilor voluntare în stimularea participării. Potrivit teoriei capitalului social a lui Putnam, o largă paletă de organizații heterogene mergând de la asociații voluntare, grupuri comunitare și organizații private dau posibilitatea unor întâlniri față în față a membrilor și contribuie la producerea unor rețele civice dense care întăresc legăturile comunității și încrederea socială. Cu cât sunt mai dense legăturile promovate de aceste organizații heterogene cu atât va fi generată mai multă încredere socială. Aceasta „unește” grupurile și indivizii și facilitează cooperarea în chestiuni de

interes comun care îi afectează chiar și pe cei care nu participă în mod direct la respectivele rețele sociale.

Designul, datele și limitările cercetării

Pentru analiza participării la vot în alegerile parlamentare din România am folosit două nivele de analiză. Un prim nivel de analiză valorifică datele agregate la nivel național și raportate de Biroul Electoral Central (BEC) cu ocazia fiecărui rând de alegeri din 1990 până în 2008, precum și alte date agregate raportate în diverse studii despre participarea electorală din România. Întrebările la care ne propunem să răspundem sunt: cum a evoluat prezența la alegerile parlamentare din România post-comunistă și cum se explică declinul accentuat al participării la vot la acest tip de alegeri? În ciuda faptului că se referă la întreaga populație cu drept de vot, datele oficiale raportate cu ocazia alegerilor au propriile limitări. Pentru scopul acestei lucrări, limitările care trebuie evidențiate sunt legate în special de anumite distorsiuni ale datelor oficiale rezultate din erori privind întocmirea listelor electorale la care se raportează apoi rata prezenței la vot (ca procent al celor care au votat din totalul celor care aveau dreptul să voteze). De pildă, Mircea Comșa (Comșa et al., 2010) arată că la alegerile europene din 2009 numărul celor trecuți în listele electorale era cu circa 1,2 milioane mai mare decât numărul adulților raportat de Institutul Național de Statistică, rezultând astfel o rată de participare oficială mai mică decât cea reală. Totuși, în absența altor date valide am folosit rata de participare la vot raportată de BEC pentru fiecare rând de alegeri. Pe de altă parte însă, nu avem motive să credem că erorile legate de întocmirea listelor electorale ar varia semnificativ de la un ciclu electoral la altul și, mai mult, că aceste erori ar crește în

timp. Prin urmare, dacă presupunem că erorile legate de întocmirea listelor electorale sunt relativ constante în timp, atunci ele nu ar trebui să influențeze semnificativ dinamica prezenței la vot așa cum este ea raportată oficial de Biroul Electoral Central cu ocazia alegerilor. Dacă această presuposiție este adevărată, atunci declinul participării la vot ar trebui explicat prin alți factori și nu prin erorile din datele oficiale.

Odată explicat trendul general al prezenței la vot, vom trece la al doilea nivel de analiză, cel individual, care folosește datele culese în cadrul unor sondaje post-electorale: Comparative Study of Electoral Systems (CSES, 2003), runda 1 – România – pentru alegerile generale din 1996 și European Social Survey (ESS, 2008), runda a 4-a – România – pentru alegerile parlamentare din 2008. Întrebările puse aici sunt: care sunt variabilele care prezic cel mai bine dacă o persoană face parte din categoria votanților, respectiv non-votanților? Cum a evoluat importanța predictorilor participării politice în timp? Pentru a răspunde la aceste întrebări am construit o serie de modele de regresie logistică binomială (variabila dependentă dihotomică: 1 declară că a votat, 0 declară că nu a votat sau nu răspunde) pe care le-am aplicat pe date culese în România prin cele două sondaje internaționale menționate mai sus². Am ales cele două momente de timp (1996 și 2008) pentru a testa dinamica/stabilitatea predictorilor participării la vot în condiții cât mai diferite posibil. Astfel, alegerile generale din 1996 au înregistrat o prezență la vot de peste 76%, în vreme ce la alegerile din 2008 prezența a fost puțin peste 39%. În plus, dacă în 1996 alegerile parlamentare se țineau concomitent cu cele prezidențiale, în 2008 au avut loc doar alegeri parlamentare, cele prezidențiale fiind decalate pentru 2009. Apoi, miza alegerilor din 1996 și 2008 pare a fi diferită: dacă în urma alegerilor din 1996 a rezultat prima alternanță la putere de după 1989, în 2008 principalele forțe care

participau la competiția electorală fuseseră deja cel puțin pentru un mandat la putere, într-o formă sau alta.

Pentru explicarea participării la vot la alegerile din 1996, predictorii³ au fost introduși în analiză în patru secvențe prezentate în tabelul 1 din Anexa 1. Primul set de predictorii conține șase variabile demografice: genul (0=Femeie, 1=Bărbat), etnia maghiară (1=Maghiar, 0=altă etnie), mediul de rezidență (rural sau altul), vârsta (tineri între 18-29 ani sau nu), stare civilă (căsătorit sau nu), copii (prezența sau absența copiilor minori în gospodărie). Al doilea set de predictorii vizează unele aspecte privind resursele materiale aflate la dispoziția indivizilor (venitul pe membru de gospodărie), statut ocupațional (angajat în companiile statului sau nu), indicatori ai capitalului uman (nivelul de educație formală), precum și unele aspecte privind capitalul social (apartenența la organizații sindicale, frecvența participării la slujbele religioase). Al treilea set de predictorii se referă la capitalul politic de care dispun indivizii: apropierea de/identificarea cu un partid politic, cunoștințele politice (index din trei itemi), cunoașterea numelui candidaților din județ, contactarea unui politician în ultimele 12 luni, index al încrederii în politicieni și partidele politice. În fine, al patrulea set de predictorii se referă la o serie de atitudini care pot motiva/stimula participarea politică: gradul de satisfacție față de funcționarea procesului democratic (stimulente de proces), auto-identificarea ideologică de centru, stânga sau dreapta (care poate constitui un stimulent expresiv al participării), un index compus din gradul în care rezultatul alegerilor e perceput ca fiind relevant/important pentru viața oamenilor și din percepția că are importanță cine va ajunge la putere (stimulente instrumentale).

Similar datelor din 1996, pentru a examina predictorii participării la alegerile parlamentare din 2008 am realizat o regresie

logistică secvențială. Am introdus predictorii în analiză în patru etape, rezultând astfel trei modele parțiale de regresie logistică și un model complet, conținând toate variabilele. Am încercat ca variabilele din aceste modele de regresie logistică să fie cât mai apropiate de cele folosite în analiza participării la vot din 1996 pentru a permite unele comparații privind influența diferiților predictorii asupra participării la vot în cele două momente de timp. Tabelul 2 din Anexa 1 prezintă secvențele în care am introdus predictorii participării la vot la alegerile parlamentare din 2008, precum și coeficienții de regresie logistică ai acestora, în fiecare dintre cele patru modele. Una dintre limitările acestui studiu constă tocmai în comparabilitatea rezultatelor analizelor realizate pe datele de la alegerile din 1996 și pe cele din 2008. Chiar dacă variabilele explicative folosite nu sunt identice, ele sunt totuși similare provenind din două sondaje reprezentative la nivel național (CSES1 și ESS4).

Deziluziile tranziției postcomuniste și declinul participării electorale

Contextul socio-politic și economic al comportamentului politic al românilor de după 1989 a fost marcat de o dublă tranziție: către democrație și către economia de piață. Simultaneitatea transformărilor politice, economice și sociale constituie cadrul în care cei mai mulți dintre români (ca de altfel și cetățenii altor țări postcomuniste) încep să evalueze funcționarea democrației în special prin prisma rezultatelor economice ale schimbărilor structurale din perioada de tranziție. Astfel, dificultățile economice, pierderea locurilor de muncă, scăderea nivelului de trai, incertitudinile/riscurile legate de viața de zi cu zi etc. au fost asociate cu o scădere a încrederii în noile instituții democratice și în clasa politică în general (Tătar, 2011b). Analiza dinamicii atitudinilor românilor față de

procesul politic și politicieni, folosind date comparabile din sondajul internațional Post-Comunist Publics (PCP) realizat în România la sfârșitul anului 1990 și din Barometrul de Opinie Publică (BOP) din mai-iunie 2002, susține teza deziluziilor cetățenilor față de politică în perioada postcomunistă (Tătar, 2011b). De pildă, crește procentul celor care consideră că nu e bine să ai încredere în politicieni de la 56,1% în 1990, la aproape 70% în 2002. Publicul percepe o distanțare tot mai accentuată a politicienilor față de problemele oamenilor și față de opiniile acestora: dacă în 1990, 36,4% dintre respondenți credeau că politicienii fac totul pentru a cunoaște opiniile oamenilor, doar 18,9% mai credeau acest lucru în 2002.

În plus, în prima decadă de la căderea regimului comunist, scade ponderea celor care percep guvernarea politică din România ca pe un proces participativ. Astfel, dacă aproape o treime dintre români considerau în 1990 că „oricine are un cuvânt de spus în treburile țării”, doar 27% mai susțineau acest lucru în 2002. Pe de altă parte, crește procentul celor care se simt excluși din politică, pe care o percep mai degrabă ca pe un proces tot mai închis, rezervat exclusiv politicienilor. Astfel, crește procentul celor care sunt de acord cu următoarele afirmații: „oamenii de rând sunt excluși de la putere” (de la 57% la aproape 80%), „politicienii sunt împotriva implicării oamenilor în guvernare” (de la 66% la 80%), „politicienii sunt interesați de părerea oamenilor numai la alegeri” (de la circa 68% la aproape 90%). Totodată, în perioada de tranziție crește procentul românilor care exprimă o atitudine cinică față de politicieni și politică, atitudine exprimată prin acordul cu următoarea afirmație: „doar cei care vor să se îmbogățească intră în politică”, de la circa 50% care erau de acord în 1990, la 83,5% în 2002. Implicarea în politică e percepută, astfel, ca fiind o activitate mai degrabă stigmatizantă și stigmatizată social și nu o virtute civică.

Din punctul de vedere al atitudinilor față de politic, perioada de tranziție postcomunistă poate fi caracterizată de ceea ce am numit „sindromul alienării politice” (Tătar, 2011b). Simptomele acestui sindrom includ: diminuarea sentimentului datoriei civice, neîncrederea în politicieni, sentimentul excluziunii politice, dezinteresul pentru politică, perceperea politicii ca fiind irelevantă pentru viața oamenilor, sentimentul de neputință și ineficacitate politică a cetățenilor, diminuarea așteptărilor față de soluțiile oferite de sfera politică și totodată scăderea exigențelor față de clasa politică (Tătar, 2011b). Toate acestea constituie premise nefavorabile ale participării electorale din România de după 1989, analizată în continuare.

În ceea ce privește dinamica prezenței la vot, remarcăm faptul că declinul participării electorale în alegerile parlamentare reprezintă o trăsătură comună a noilor democrațiilor din Europa Centrală și de Est, în ultimele două decenii⁴ (Kostelka, 2010; Pacek et al., 2009) Aceeași tendință, însă mult mai accentuată, se remarcă și în cazul României, unde rata de participare la vot a înregistrat o scădere de peste 50% în ultimii 20 de ani. Astfel, dacă la alegerile parlamentare din 1990 peste 86% dintre români cu drept de vot se prezentau la urne, în 2008 doar puțin peste 39% votau. În medie, s-au pierdut aproape 10 puncte procentuale cu fiecare nou rând de alegeri parlamentare de după 1990.

Însă diminuarea participării electorale din România nu e constantă în timp, de la un ciclu electoral la altul. Astfel, datele prezentate în Figura 1 ilustrează faptul că dinamica participării la alegerile parlamentare urmează un trend descendent, însă nu liniar, scăderi mai importante înregistrându-se din 2000 până în prezent. Acest fenomen ar putea fi pus pe seama dezamăgirilor post-electorale repetate, resimțite de o parte a populației în urma guvernărilor din primul deceniu post-comunist, după ce, practic, toate alternativele politice majore fuse-

seră la putere, într-un fel sau altul. Aceste dezamăgiri repetate au dus atât la erodarea încrederii în instituțiile democrației reprezentative, cât și la o scădere a nivelului așteptărilor și al exigențelor populației față

de clasa politică în general. Totodată, ele sunt o sursă a creșterii scepticismului românilor față de eficiența alegerilor ca mecanism prin care cetățenii pot avea un cuvânt de spus în guvernarea democratică a țării.

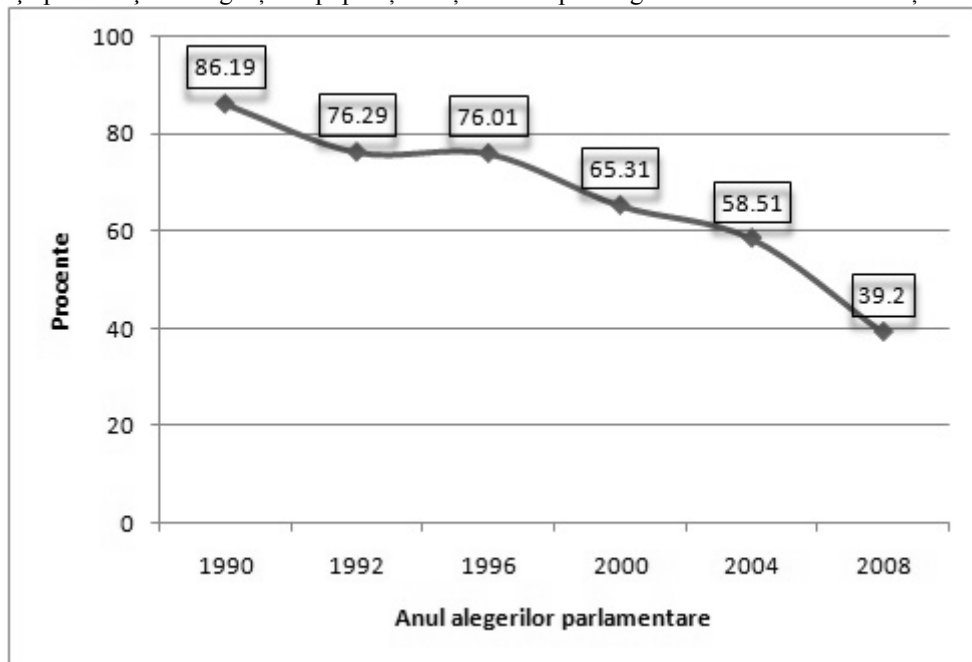


Figura 1: Participarea la vot în alegerile parlamentare din România, 1990-2008. Sursa: elaborare proprie folosind datele disponibile pe web-site-urile Biroului Electoral Central pentru alegerile parlamentare din 1990 până în 2008.

Cea mai puternică diminuare a prezenței la vot are loc între alegerile din 2004 și cele din 2008, când rata de participare scade cu aproape 20 de puncte procentuale. Dincolo de factorii generali amintiți mai sus, ce au contribuit la tendința descrescătoare a prezenței la vot în ultimii 20 de ani, scăderea mai dramatică a ratei de participare din 2008 față de 2004 ar putea fi explicată, în primul rând, de o serie de factori instituționali: decuplarea alegerilor parlamentare de cele prezidențiale și schimbarea modului de scrutin pentru alegerile parlamentare din 2008.

Pentru prima dată de la căderea comunismului, în 2008 alegerile parlamentare au avut loc separat de cele prezidențiale, ținute

abia în 2009 datorită modificării constituționale a duratei mandatului prezidențial de la patru la cinci ani. Decuplarea alegerilor parlamentare de cele prezidențiale ar putea fi unul dintre factorii care explică rata de participare foarte scăzută la alegerile parlamentare din 2008, mai ales în contextul unui regim politic semi-prezidențial în care alegerile prezidențiale ar putea să mobilizeze mai mulți cetățeni la vot față de cele parlamentare, cel puțin din următoarele considerente: a. *gradul mai mare de personalizare al campaniilor electorale prezidențiale*, ceea ce le face probabil mai atractive și mai accesibile pentru publicul larg, deoarece accentul cade mai ales asupra candidaților și mai puțin asupra partidelor

și programelor; b. *nivelul competiției electorale* – pentru președinție intră în cursă liderii politici cei mai importanți ai momentului, care se bucură de cea mai mare notorietate și încredere din partea publicului; c. *miza alegerilor și mobilizarea politică majoră* – funcția de Președinte e cea mai importantă poziție publică din stat și, prin urmare, constituie cel mai mare „premiu” politic pe care îl poate câștiga o formațiune politică, de aici și mobilizarea substanțială a organizațiilor de partid.

Pe lângă decuplarea alegerilor parlamentare de cele prezidențiale, un alt factor instituțional îl reprezintă reforma electorală din 2008, în urma căreia a fost înlocuit sistemul reprezentării proporționale pe liste de partid. Pentru prima dată după 1989, parlamentarii au fost aleși în colegii uninominale, în fiecare județ fiind delimitat, în anul 2008, un anumit număr de colegii, în funcție de mărimea populației din acel județ. Decuplarea acestor colegii s-a realizat în cadrul unei Comisii de Cod Electoral pe baza propunerilor venite din partea partidelor politice și a negocierilor dintre acestea⁵. În fiecare colegiu era disputat un singur fotoliu de parlamentar, fiecare partid putând propune un singur candidat. Considerăm că, din perspectiva competitivității alegerilor parlamentare din 2008, au existat două tipuri de colegii electorale. *Colegiile electorale neconcurențiale* sunt cele care se suprapun mai mult sau mai puțin fidel peste fieful electoral al unui partid⁶ și în care câștigarea mandatului de parlamentar de către candidatul partidului care domină politic colegiul respectiv este aproape sigură. *Colegiile electorale competitive* sau concurențiale sunt cele care nu se suprapun peste fieful electoral al vreunui⁷ partid și în care fotoliile de parlamentar sunt cu adevărat disputate, niciunul dintre partide nefiind dominant și, în consecință, neavând certitudinea că va câștiga alegerile în colegiile respective (Tătar, 2011b). Cu siguranță că în negocierile din Comisia de Cod Electoral fie-

care partid a încercat să-și maximizeze șansele de a câștiga cât mai multe mandate, dorind să obțină o „decupare” a colegiilor electorale în așa fel încât acestea să se suprapună cât mai fidel pe distribuția teritorială a electoratului său. Prin urmare, fiecare partid a dorit să-și sporească numărul de colegii „sigure” (neconcurențiale) în care să aibă certitudinea că va obține majoritatea voturilor și, prin urmare, mandatul de parlamentar. Această logică în împărțirea colegiilor e posibil să fi dus, în general, la o competitivitate mai scăzută a alegerilor parlamentare din 2008 față de cele din 2004. Această concluzie e susținută și de unele analize ale alegerilor din 2008 care arată că mobilizarea strategică a alegătorilor a fost una diferențiată în funcție de tipul colegiului: mobilizare mai mare (și implicit o rată de participare electorală mai mare) în colegiile concurențiale, respectiv mobilizare mai mică (și implicit o rată de participare mai mică) în colegiile neconcurențiale (Tătar, 2011a).

Dincolo de faptul că declinul participării electorale din România nu e constant în timp, el nu e distribuit uniform nici pe medii de rezidență. Astfel, scăderea prezenței la vot este mai pronunțată în mediul urban, decât în cel rural. Explicațiile acestui fenomen țin și de faptul că localitățile din rural oferă partidelor și liderilor politici un control mai bun asupra contextului local în care se desfășoară alegerile. Față de orașe, localitățile din rural sunt, în general, mai mici, iar comunitățile locale sunt, de regulă, mai bine conectate, relațiile sociale și interumane sunt mai dezvoltate și mai dense („toată lumea știe pe toată lumea”). În aceste condiții, capacitatea de mobilizare și monitorizare a comportamentului electoral al cetățenilor e mai mare în rural decât în urban și, implicit, șansele unor eventuale sancțiuni/recompense pentru cei care nu votează/votează într-un anumit fel sunt mai crescute. De asemenea, mobilizarea electorală mai mare a cetățenilor din mediul rural față de cei din mediul urban ar putea fi

consecința unui efect de contagiune ce constă în faptul că indivizii din comunitățile rurale tind, într-o măsură mai mare, să imite/preia comportamentul electoral (prezența la urne și opțiunea pentru un partid sau altul) de la rude, vecini și mai ales de la notabilitățile locale (în special primarul localității). Acest efect de contagiune din mediul rural are o importanță strategică deoarece poate asigura direcționarea în bloc a votului unei bune părți din comunitatea locală către un anumit can-

didat sau partid politic. Prin urmare, controlul mai bun asupra contextului local ar putea constitui una dintre explicațiile mizei politice crescute pe care partidele parlamentare și liderii politici au atribuit-o competiției electorale din mediul rural. Strategia politică a „cuceririi” ruralului e strâns legată de importanța tot mai mare acordată alegerilor locale, prin care se urmărește câștigarea cât mai multor posturi de primari care pot să controleze și să mobilizeze electoral localitățile pe care le conduc.

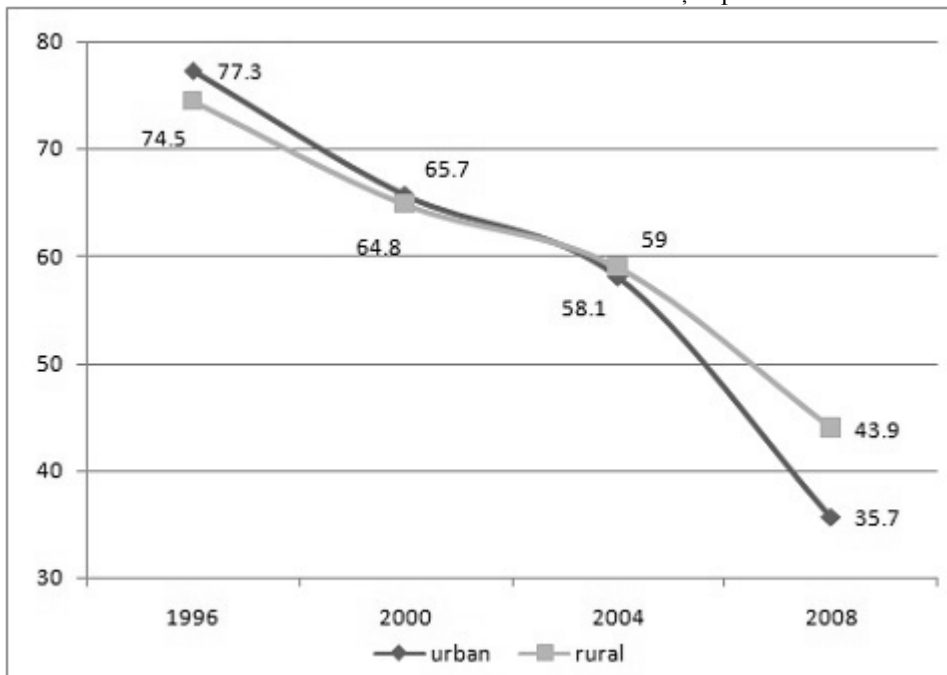


Figura 2: Declinul participării la vot în România. Comparatie urban-rural Sursa datelor: Alexandru, Moraru, și Ercuş (2009), IPP.

Nota: Datele se referă la rata de participare la alegerile parlamentare.

Există însă și alte explicații pentru „mobilizarea electorală” mai mare în mediul rural. De pildă, corupția electorală („cumpărarea voturilor”) pare să fie mai amplă în localitățile din rural, față de cele din urban. Într-un studiu al declinului participării la vot în România, Alexandru et al. (2009) prezintă opinia generală ce se degajă din interviurile realizate cu 31 de personalități ale vieții publice și academice din România,

astfel: „în mediul rural, alegătorii cu o stare financiară nesatisfăcătoare participă mai mult la vot decât cei din mediul urban, posibil și datorită stimulentei pe care le pot primi, dar și ca urmare a întăririi relațiilor sociale/legăturilor cu decidenții”. În plus, autorii citați mai sus argumentează că în mediul rural mersul la vot reprezintă un eveniment social în sine, la care fiecare cetățean trebuie să participe (Alexandru et al., 2009).

Scăderea ratei de participare la vot nu este distribuită uniform nici în funcție de vârsta indivizilor. Chiar dacă se înregistrează un declin general pe toate categoriile de vârstă, acesta se concentrează mai ales în rândul cohortelor mai tinere, născute după 1970, tendință vizibilă în special prin diferența ratei

de participare dintre alegerile din 2004 și 2008. Efectul generațional s-ar putea datora faptului că noile generații, socializate în perioade și contexte diferite, sunt mai puțin interesate de politică și aderă mai puțin la norma că votul reprezintă o datorie morală (Comșa, 2004; Comșa, 2006).

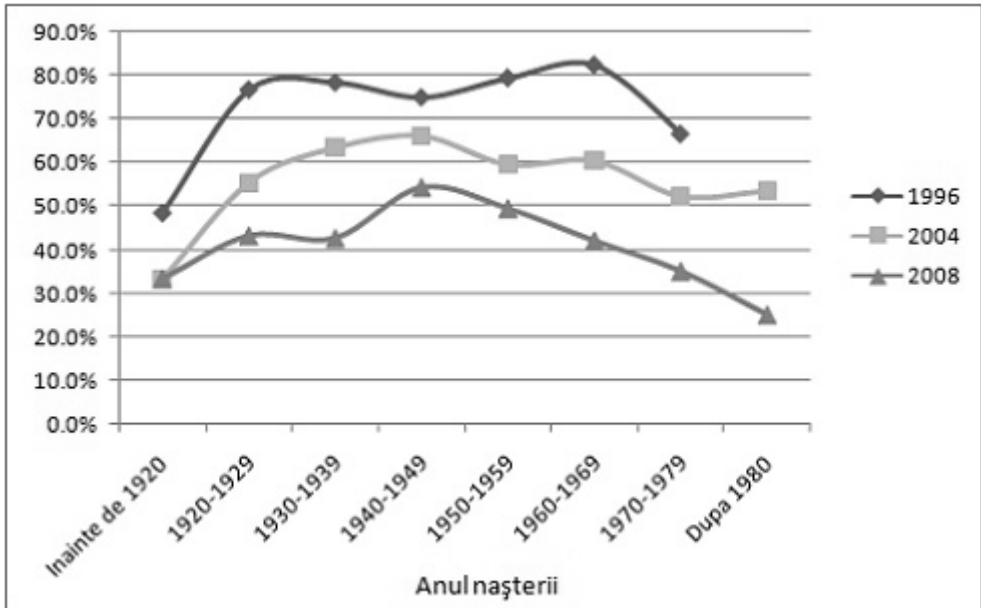


Figura 3: *Dinamica pe cohorte a gradului de participare la vot, România, 1996–2008. Sursa: elaborarea autorului pe baza datelor CSES 1 (1996), CSES 2 (2004) și ESS4 (2008).*

Efectele legate de ciclul vieții sunt cel mai bine ilustrate de alegerile din 2008⁸ (Figurile 3 și 4). La aceste alegeri, rata cea mai mică de participare au avut-o tinerii sub 28 de ani (doar 1 din 4 au votat), iar cea mai mare prezență la urne se înregistrează în rândul celor cu vârste cuprinse între 59 și 68 de ani (54,3 %). Între aceste două categorii, probabilitatea de a vota crește aproape liniar odată cu vârsta. Însă după vârsta de 68-70 de ani scade semnificativ. Paternul participării la vot relevant de alegerile din 2008 e similar cu cel întâlnit în majoritatea democrațiilor occidentale, unde, de asemenea, vârsta reflectă deopotrivă efecte generaționale (cohortele tinere participă mai puțin) și efecte

ale ciclului vieții (probabilitatea votului crește odată cu vârsta pentru a scădea apoi dramatic după vârsta de 70 de ani) (Blais, 2007).

Datele din Figura 3 sugerează că, dincolo de efectele legate de ciclul vieții (potrivit cărora, odată cu înaintarea în vârstă, indivizii ar trebui să participe la vot într-o măsură mai mare), există o serie de alte efecte care influențează prezența la urne. Aceste efecte țin îndeosebi de contextul sociopolitic în care se desfășoară alegerile. Din datele pe care le avem la dispoziție, alegerile din 1996 par a fi mai puțin influențate de efectele legate de ciclul vieții și mai mult de efecte ce țin de contextul și miza campaniei. Se remarcă mobilizarea

peste medie a două categorii de votanți: „vârstnicii” cu vârste între 57 și 76 ani (născuți între 1920 și 1939) și „tinerii” cu vârste între 27 și 46 de ani (născuți între 1960 și 1979). Clivajele legate de vârstă s-au suprapus într-o mare măsură peste clivajele politice. Astfel, cele două formațiuni politice majore care s-au înfruntat în campania electorală din 1996 au obținut cele mai multe voturi din rândul celor două

categorii de vârstă menționate mai sus: Partidul Democrației Sociale din România (PDSR) din grupul „vârstnicilor”, iar Convenția Democratică din România (CDR) din grupul „tinerilor”. De altfel, alegerile din 1996 sunt singurele dintre cele prezentate aici în care tinerii au participat la vot într-o proporție mai mare decât vârstnicii.

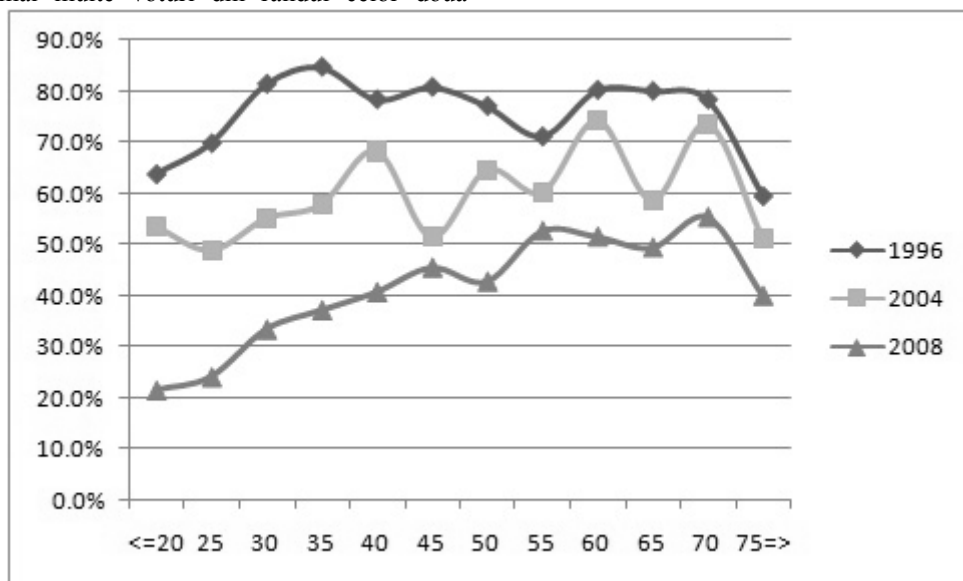


Figura 4: Participare la vot în funcție de vârstă, România, 1996-2008. Sursa: elaborarea autorului pe baza datelor CSES 1 (1996), CSES 2 (2004) și ESS4 (2008).

Figura 4 prezintă date similare celor din Figura 3, însă de data aceasta accentul cade pe categorii de vârstă, și nu pe cohorte. Graficul e important pentru că evidențiază gradul de participare al celor care au votat pentru prima dată la fiecare rând de alegeri analizat aici, respectiv cei care aveau vârsta între 18 și 20 de ani în 1996, 2004 și 2008. Acest grafic relevă mai bine decât Figura 3 faptul că scăderea participării la vot e și mai pronunțată în rândul celor care ar fi trebuit să participe pentru prima oară la vot, adică persoanele care la data alegerilor aveau între 18 și 20 de ani. Unii autori consideră că votul e în mare măsură un obicei dobândit în timp și cei care nu

votază la primele lor alegeri sunt mai înclinați să nu participe nici la următoarele alegeri (Franklin, 1996). Din această perspectivă, datele noastre nu sunt deloc încurajatoare: noile generații de votanți din România intră în procesul electoral cu grade tot mai scăzute de participare, aproape două treimi votau în 1996, puțin peste jumătate în 2004 și doar o cincime în 2008.

Predictorii participării la vot, 1996-2008

În această secțiune voi sintetiza rezultatele regresiiilor logistice binomiale, analize aplicate pe datele de la alegerile din

1996 și 2008 și prezentate detaliat în Anexa 1, tabelele 1 și 2. La alegerile din 1996, participarea la vot a fost mai mare în cazul persoanelor căsătorite și al celor care au copii minori în gospodărie, celor cu venituri mai ridicate, cu mai multă educație. Totuși, aceste variabile nu explică foarte mult din variația participării electorale. După ce controlăm efectul predictorilor socioeconomi și demografici, prezența la vot este influențată de apartenența la un sindicat, apropierea de un partid, nivelul de cunoștințe despre politică, autopozitionarea ideologică la extremele axei stânga-dreapta și de relevanța/eficacitatea percepută a alegerilor ca mecanism prin care cetățenii pot avea un cuvânt de spus în guvernarea țării. Astfel, ceea ce a contat cel mai mult pentru decizia de a merge la vot în 1996 a fost gradul în care indivizii au perceput ca fiind important pentru viața lor cine se află la putere și, totodată, gradul în care votul a fost perceput ca fiind un act prin care oamenii obișnuiți pot face diferența (eficacitatea votului/eficiența politică externă) sau, altfel spus, pot decide cine va câștiga alegerile și va ajunge la guvernare. Dincolo de relevanța/eficacitatea alegerilor, a contat și gradul de apropiere față de un partid și, totodată, apartenența la un sindicat, ca forțe mobilizatoare ale votului. Pe de altă parte, efectele autopozitionării ideologice radicale (de stânga, respectiv dreapta) sau al variabilelor de status socio-economic au fost relativ slabe la alegerile parlamentare din 1996.

La alegerile parlamentare din 2008, pe fondul unui declin general al prezenței la vot, ratele de participare au fost totuși mai ridicate în cazul bărbaților, persoanelor mai în vârstă, celor care locuiesc în mediul rural, celor căsătoriți, cu venituri mai mari și în rândul angajaților în companiile statului. Pe de altă parte, rata de participare la vot a fost mai scăzută în rândul persoanelor de etnie maghiară, sau al celor care au avut experiența unui loc de muncă în străinătate. După ce controlăm efectul variabilelor

sociodemografice și economice, participarea electorală este mai frecventă în rândul persoanelor care se declară mai puțin ferice, cele care au făcut muncă voluntară, cele care merg mai frecvent la biserică. Totuși efectul cel mai puternic asupra participării la alegerile parlamentare din 2008 îl au variabilele ce țin de capitalul politic și motivațiile indivizilor: apropierea de un partid, interesul pentru politică, încrederea în instituțiile politice, autopozitionarea ideologică de dreapta și mai ales de stânga și preferința pentru politici publice de dreapta.

Comparând importanța predictorilor participării la alegerile din 1996 și 2008 se disting câteva tendințe. În primul rând, statusul socio-economic al unei persoane este un predictor relativ slab al prezenței sau absenței de la vot atât în 1996 cât și în 2008. De altfel, votul reprezintă o activitate politică ce implică costuri relativ scăzute (de timp, materiale, informaționale, legate de anumite abilități etc.) și al cărei rezultat este unitar indiferent de costurile plătite (fiecare om poate introduce în urnă un singur vot). Prin urmare, cazul României se conformează așteptărilor teoretice enunțate în prima secțiune a lucrării: diferențele dintre votanți și non-votanți nu sunt atât de mari în ceea ce privește resursele materiale sau umane (aproape toți adulții pot/au dreptul să voteze), cât mai ales în ceea ce privește motivațiile (unii oameni vor să voteze, iar alții nu) și mobilizarea politică (unora li se cere să participe, altora nu).

Vârsta devine un predictor mai important al votului în 2008 comparativ cu 1996, iar relația pozitivă dintre înaintarea în vârstă și creșterea șanselor de a vota se conturează tot mai clar. Apoi, crește influența mediului de rezidență asupra participării electorale. Rezidenții din rural au o propensiune mai mare de a vota în 2008 decât cei din urban, comparativ cu 1996 când situația era oarecum inversată. Ratele mai mari de participare la vot din rural în 2008 nu ar trebui însă puse pe seama unui

interes mai mare față de alegeri al celor din rural, ci ar trebui explicate mai ales prin posibilitatea de a fi mobilizați/stimulați mai ușor să voteze, comparativ cu cei din urban. O altă diferență notabilă între alegerile din 1996 și 2008 apare în privința importanței frecventării serviciilor religioase. În 2008, cu cât o persoană mergea mai des la biserică, cu atât creșteau șansele sale să fi votat la alegerile parlamentare, în vreme ce în 1996 acest predictor nu avea o influență semnificativă asupra participării electorale.

Totodată, crește importanța partizanatului (înțeles aici ca apropierea de un partid politic) ca predictor al participării la vot. În 1996, cei care se declarau apropiați de un partid aveau de aproximativ două ori mai multe șanse să fi votat decât cei care nu erau apropiați de un partid. În 2008, cei care erau partizanii unui partid aveau de peste trei ori mai multe șanse să fi votat decât cei care nu se simțeau apropiați de niciun partid. De asemenea, din 1996 până în 2008 crește influența autopозиționării ideologice de stânga sau de dreapta, a interesului pentru politică, a încrederii în instituțiile politice și politicieni, ca predictor ai participării la vot.

Concluzii

Contribuțiile centrale ale acestui articol constau în oferirea unor explicații pentru variația la nivel agregat a prezenței la vot în alegerile parlamentare din România post-comunistă și în testarea, la nivel individual, a stabilității/dinamicii importanței principalelor modele explicative ale participării electorale existente în literatura de specialitate. De asemenea, lucrarea aduce o serie de contribuții la dezbaterile din literatura academică despre politica post-comunistă și participarea electorală, în general. Astfel, argumentul nostru că trendul descendent al participării la vot se datorează, în primul rând, dezamăgirilor față de poli-

tica post-comunistă nu contravine, ci mai degrabă contextualizează și completează argumentul legat de importanța pe care o au mizele atribuite de cetățeni diferitelor alegeri. De pildă, Pacek et al. (2009) arată faptul că, în contextul post-comunist, cetățenii din Europa Centrală și de Est (nu) participă la vot, deoarece, în timp, învață care alegeri „contează” și care „nu contează” pentru viața lor. Potrivit argumentației bazate pe mizele alegerilor, declinul participării la vot ar trebui explicat prin faptul că în urma experienței cu politica post-comunistă tot mai mulți cetățeni decid că nu are rost să meargă la vot la unele alegeri, pentru că alegerile respective oricum nu au nicio miză. Cu alte cuvinte, cetățenii post-comuniști învață să discearnă mizele alegerilor și să participe selectiv, așa cum susțin Pacek et al. (2009). Însă teza bazată pe miza alegerilor nu explică declinul general al prezenței la vot (indiferent de tipul și miza alegerilor) și mai ales nu explică de ce concluzia la care ajung mulți dintre cetățenii post-comuniști în privința alegerilor este, cel mai adesea, una cinică: „indiferent pe cine votăm, lucrurile nu se vor schimba în bine”.

Pe de altă parte, în cadrul modelului explicativ care pornește de la dezamăgirile legate de politica post-comunistă, tocmai neîncrederea crescândă în capacitatea alegerilor de a funcționa ca un mecanism prin care se produce transformarea socială reprezintă argumentul central care explică declinul participării la vot. După cum am sintetizat în secțiunea introductivă a articolului, perioada de tranziție post-comunistă a fost caracterizată în România, dar și în alte state din regiune, de ceea ce am numit sindromul alienării politice, manifestat prin creșterea gradului de nemulțumire față de funcționarea democrației, scăderea încrederii în instituțiile statului și politicieni, creșterea dezinteresului față de politică și a percepției că politica este irelevantă, scăderea sentimentului datoriei civice, creșterea sentimentului de neputință (ineficacitate

politică) și excluziune din procesul politic. Comșa (2006) consideră că nemulțumirile generate de guvernările din perioada de tranziție au dus în timp la erodarea încrederii în soluția politică a bunăstării pentru cei mulți, iar politicul a ajuns să fie perceput ca o „cale de îmbogățire pentru cei aflați la conducere, oamenii obișnuiți orientându-se spre alte surse de reușită socială și economică (investiții în educație, afaceri, lucru în străinătate) sau resemnându-se cu starea actuală a lucrurilor” (165).

Dezamăgirile față de politic pot explica, în bună măsură, trendul descendent al prezenței la vot în alegerile parlamentare din România. Însă declinul participării nu e distribuit uniform, fiind mai accentuat în mediul urban și în rândul generațiilor mai tinere. Prin urmare, trebuie să luăm în calcul și alți factori ce pot favoriza/inhiba participarea. Partidele politice și candidații pot mobiliza mai ușor alegătorii și pot avea un control mai bun asupra contextului local în comunitățile mai mici din mediul rural și, astfel, declinul prezenței la vot ar trebui să fie mai mic în aceste localități. La acest trend contribuie și efectul de contagiune (preluarea/imitarea comportamentului de vot al altora), precum și fenomenul corupției electorale (cumpărarea votului), care de asemenea par a fi mai pregnante în mediul rural. Vârsta indivizilor e un alt factor cu efecte semnificative asupra votului. Dincolo de participarea mai scăzută a tinerilor, pe ansamblu, fiecare cohortă înregistrează o scădere semnificativă a participării la vot de la un ciclu electoral la altul. Aceste date sugerează din nou că efectelor generaționale (datorate înlocuirii vechilor generații de votanți cu altele noi) și celor legate de ciclul vieții (înaintarea în vârstă a indivizilor) li se adaugă și efecte generale ce țin de apatia politică specifică contextului socio-economic și politic al tranziției post-comuniste.

Analizele prezentate în acest articol și-au propus să completeze cercetările anterioare privind comportamentul electoral din

România, subliniind stabilitatea/dinamica importanței diferitelor modele explicative ale votului în două contexte electorale diferite, având mize și configurații politice diferite și desfășurându-se după moduri de scrutin diferite. Atât în cazul alegerilor din 1996 cât și în cazul celor din 2008, modelul resurselor are o valoare explicativă scăzută pentru decizia de a merge la vot, ceea ce confirmă așteptările teoretice. Pe de altă parte, modelul explicativ dominant în cazul alegerilor din 1996 este cel cultural-motivațional, variabila cea mai importantă fiind cea legată de eficacitatea alegerilor (credența oamenilor că pot produce schimbarea prin vot). Au contat, apoi, și apropierea de un partid sau apartenența la un sindicat ca factori mobilizatori ai votului. În 2008, pe fondul unui declin al încrederii în eficacitatea alegerilor, modelul explicativ dominant devine cel al mobilizării politice, variabila cea mai importantă fiind apropierea de un partid politic și rezidența în mediul rural. Ambele variabile oferă indivizilor oportunități mai mari de a fi contactați de partide/candidați și șanse crescute de a accepta o eventuală invitație de a participa la vot.

Sintetizând rezultatele analizelor, constatăm că odată cu diminuarea participării electorale din 1996, până în 2008 se modifică și importanța unora dintre predictorii participării la vot. Astfel, dacă în 1996 votau mai mult de trei sferturi dintre români, în 2008 nu mai votau decât aproximativ patru din 10 cetățeni înscriși în listele electorale. Analiza evoluției participării electorale și a predictorilor săi sugerează faptul că votul la alegeri parlamentare din România ultimilor 20 de ani devine, treptat, apanajul unei minorități formate în special din cei care se simt apropiați de un partid politic, sunt interesați de politică, au încredere în instituțiile și liderii politici, se autopozitionează ideologic la extremele axei stânga-dreapta (fie la stânga, fie de dreapta, dar nu la centru) și care sunt mai expuși încercărilor de mobilizare politică,

fie pentru că locuiesc în comunități mai mici controlate mai ușor de către liderii locali, fie pentru că fac parte din rețele sociale influențate de partide și politicieni. Acesta reprezintă „nucleul dur” al unui corp electoral în general apatic, neîncrezător în eficacitatea alegerilor ca instrument al schimbării sociale și tot mai puțin exigent față de politicieni, după dezamăgirile repetate cu guvernările din 1989 până în prezent.

O serie de probleme care exced scopul acestei lucrări, dar care au apărut în cursul discutării datelor prezentate mai sus, necesită cercetări viitoare, pentru o clarificare. Câteva întrebări interesante se referă la factorii care explică diferențele generaționale de participare la vot și de ce nu participă tinerii la primele alegeri la care au dreptul să participe? Datele pe care le avem la dispoziție sugerează trei răspunsuri ipotetice la această din urmă întrebare. Pe de o parte, tinerii nu participă fiindcă primele alegeri îi găsesc într-un moment din ciclul vieții în care au alte priorități (continuarea studiilor, găsirea unui loc de

muncă sau întemeierea unei familii) și prin urmare le rămâne mai puțin timp pentru participare. Pe de altă parte, tinerii pot fi mai mobili decât vârstnicii și, astfel, mai puțin integrați în comunitățile locale, având o miză mai mică în societate și percepend alegerile ca fiind mai puțin relevante pentru viața lor. În fine, tinerii ar putea să participe mai puțin fiindcă sunt socializați politic într-o cultură non-participativă, unde atât părinții, cât și ceilalți agenți socializatori (școală, grupul de prieteni etc.) le transmit mai degrabă modele de comportament politic neparticipative. Tot în privința socializării politice, cercetările viitoare ar trebui să elucideze, pe de o parte, modul în care unii oameni dobândesc un sentiment al datoriei civice și consideră că votul nu reprezintă doar un drept, ci și o „obligatie morală” a fiecărui cetățean, iar pe de altă parte, cum și de ce unii oamenii devin mai interesați de politică decât alții (Blais, 2007). Atât credința că votul reprezintă o datorie civică, cât și interesul pentru politică sunt doi dintre factorii importanți care influențează decizia de a vota sau nu.

Note

1. Articolul reprezintă o versiune restrânsă a unui capitol nepublicat din teza de doctorat „Participare politică și democrație în România după 1989” susținută de autor la Universitatea din Oradea în 2011.

2. Pentru recodarea variabilelor și tratamentul valorilor lipsă vezi Anexa 2. Pentru schema de ponderare a cazurilor vezi Anexa 3.

3. În analizele preliminare am introdus și alte variabile independente relevante de modele explicative prezentate în secțiunea teoretică a acestei lucrări. Însă, din motive de spațiu și pentru a simplifica vizualizarea rezultatelor, am menținut în analiză aici doar variabilele care au obținut coeficienți semnificativi statistic pe cel puțin unul din modele statistice testate.

4. Printre puținele excepții de la acest pattern regional se numără Ungaria și eventual Polonia.

5. Coaliția guvernamentală PNL-UDMR era minoritară în parlament, dar negociase sprijinul PSD pe numite proiecte și inițiative legislative.

6. Prin *fief electoral* al unui partid înțeleg o localitate, o zonă sau regiune în care un partid câștigă în mod regulat alegerile.

7. Colegiile competitive sau concurențiale pot să se suprapună peste fiefurile electorale a două sau mai multe partide, nici unul dintre acestea nefiind însă dominant la nivelul colegiului. Probabilitatea apariției unor astfel de situații e mai mare în cazul colegiilor senatoriale care sunt de dimensiuni mai mari decât cele pentru alegerea deputaților.

8. În cazul alegerilor din 1996 și 2004, efectele legate de ciclul vieții par să fie anulate/dismulate de efecte mai puternice ce țin de contextul în care s-au desfășurat campaniile electorale și alegerile.

Referințe

- Alexandru, V., Moraru, A. și Ercuș, L. (2009) *Declinul participării la vot în România*, București: Institutul pentru Politici Publice (IPP).
- Blais, A. (2000) *To Vote or Not to Vote?: The Merits and Limits of Rational Choice Theory*, Pittsburgh, Pa.: University of Pittsburgh Press.
- Blais, A. (2007) Turnout in Elections, în R. J. Dalton și H.-D. Klingeman (eds.), *The Oxford Handbook of Political Behavior*, New York: Oxford University Press, 621-635.
- Blais, A. și Dobrzynska, A. (1998) Turnout in Electoral Democracies. *European Journal of Political Research*, 33, 2, 239-261.
- Catterberg, G. (2003) Evaluations, Referents of Support, and Political Action in New Democracies. *International Journal of Comparative Sociology*, 44, 3, 173-198.
- Comșa, M. (2004) Rată de participare, supra-raportare și predicții electorale. *Sociologie Românească*, 3, 50-76.
- Comșa, M. (2006) Cultură, participare și opțiuni politice, în D. Sandu et al. (eds.), *Viața socială în România urbană*, Iași: Polirom, 137-199.
- Comșa, M., Gheorghită, A. și Tufiș, C.D. (eds.) (2010) *Alegerile pentru Parlamentul European: România 2009*, Iași: Polirom.
- Crow, D. și Berumen, E. (2007) Turnout Overestimation in Mexico: Rethinking the Effects of Sociodemographic Conditions on the Decision to Vote. American Political Science Association, Chicago. Disponibil la http://www.allacademic.com/meta/p211234_index.html. Accesat în 10 aprilie 2010.
- CSES (2003) The Comparative Study of Electoral Systems CSES MODULE 1 FULL RELEASE, Ann Arbor, MI: University of Michigan, Center for Political Studies. Disponibil la www.cses.org. Accesat în 15 februarie 2011.
- Dalton, R.J. (1999) Political Support in Advanced Industrial Democracies, în P. Norris (ed.), *Critical Citizens: Global Support for Democratic Government*. Oxford: Oxford University Press.
- Dalton, R.J. și Wattenberg, M. (2000) *Parties without Partisans: Political Change in Advanced Industrial Democracies*. Oxford: Oxford University Press.
- Di Palma, G. (1970) *Apathy and Participation. Mass Politics in Western Societies*. New York: The Free Press.
- Downs, A. (1957) *An Economic Theory of Democracy*. New York: Harper.
- ESS (2008) European Social Survey Round 4 Data: Norwegian Social Science Data Services, Norway – Data Archive and distributor of ESS data. Disponibil la www.europeansocialsurvey.org. Accesat în 15 februarie 2011.
- Franklin, M.N. (1996) Electoral Participation, în L. LeDuc, et al. (eds.), *Comparing Democracies: Elections and Voting in Global Perspective*. Thousand Oaks, Calif.: Sage Publication.
- Franklin, M.N. (2004) *Voter Turnout and the Dynamics of Electoral Competition in Established Democracies since 1945*. Cambridge: Cambridge University Press.
- Huntington, S.P. (1991) *The Third Wave: Democratization in the Late Twentieth Century*. Norman: University of Oklahoma Press.
- Inglehart, R. (1977) *The Silent Revolution: Changing Values and Political Styles among Western Publics*. Princeton, N.J.: Princeton University Press.
- Inglehart, R. (1990) *Culture Shift in Advanced Industrial Society*. Princeton, N.J.: Princeton University Press.
- Inglehart, R. (1997) *Modernization and Postmodernization: Cultural, Economic, and Political Change in 43 Societies*. Princeton, N.J.: Princeton University Press.
- Inglehart, R. și Catterberg, G. (2002) Trends in Political Action: The Developmental Trend and the Post-Honeymoon Decline. *International Journal of Comparative Sociology*, 43, 3-5, 300-316.
- Jackman, R. (1987) Political institutions and voter turnout in industrial democracies. *American Political Science Review*, 81, 405-423.
- Kaase, M. (2007) Perspectives on Political Participation, în R. J. Dalton și H.-D. Klingemann (eds.), *The Oxford Handbook of Political Behavior*. Oxford: Oxford University Press, 783-796.
- Kostadinova, T. (2003) Voter Turnout Dynamics in Post-Communist Europe.

- European Journal of Political Research*, 42, 6, 741-759.
- Kostadinova, T. și Power, T.J. (2007) Does Democratization Depress Participation? Voter Turnout in the Latin American and Eastern European Transitional Democracies. *Political Research Quarterly*, 60, 3, 363-377.
- Kostelka, F. (2010) The Turnout Decline in the Post-Communist Member States of the EU: a Multicausal Explanation. 3rd ECPR Graduate Conference – Panel 168: ‘Young Voters and Turnout’. Dublin. Disponibil la <http://www.ecprnet.eu/databases/conference/papers/397.pdf>. Accesat în 20 septembrie 2011.
- Norris, P. (1999) *Critical Citizens: Global Support for Democratic Government*. Oxford: Oxford University Press.
- Norris, P. (2002) *Democratic Phoenix: Reinventing Political Activism*. Cambridge: Cambridge University Press.
- Olson, M. (1965) *The Logic of Collective Action*. Cambridge, Mass: Harvard University Press.
- Pacek, A.C., Pop-Elecheș, G. și Tucker, J.A. (2009) *Disenchanted or Discerning: Voter Turnout in Post-Communist Countries*. *The Journal of Politics*, 71, 02, 473-491.
- Powell, G.B. (1986) *American Turnout in Comparative Perspective*. *American Political Science Review*, 80, 17-43.
- Putnam, R. (2000) *Bowling Alone: The Collapse and Revival of American Community*. New York: Simon & Schuster.
- Putnam, R.D., Leonardi, R. și Nanetti, R. (1993) *Making Democracy Work: Civic Traditions in Modern Italy*. Princeton, N.J.: Princeton University Press.
- Rose, R. și Munro, N. (2003) *Elections and Parties in New European Democracies*. Washington, D.C.: CQ Press, A Division of Congressional Quarterly.
- Rosenstone, S.J. și Hansen, J.M. (1993) *Mobilization, Participation and Democracy in America*. New York: Macmillan.
- Tătar, M.I. (2011a) Ethnic Diversity, Strategic Mobilization and Electoral Participation: The Case of Romanian Parliamentary Elections of 2008. *European, National and Regional Identity*. Oradea, 24-26 martie 2011.
- Tătar, M.I. (2011b) *Participare politică și democrație în România după 1989*, Teză de doctorat. Oradea: Universitatea din Oradea.
- Torcal, M. și Montero, J.R. (eds.) (2006) *Political Disaffection in Contemporary Democracies: Social Capital, Institutions and Politics*. New York: Routledge.
- Verba S., Schlozman, K. și Brady, H.E. (1995) *Voice and Equality: Civic Voluntarism in American Politics*. Cambridge, MA: Harvard University Press.
- Wattenberg, M.P. (2002) *Where Have All the Voters Gone?* Cambridge, Mass.: Harvard University Press.
- Wolfinger, R.E. și Rosenstone, S.J. (1980) *Who Votes?* New Haven: Yale University Press.

Anexa 1. Predictorii participării la vot în alegerile parlamentare din 1996 și 2008

Tabel 1: Predictorii participării la vot în România. Alegerile generale din 1996 (Regresie logistică secvențială)

Variabilă dependentă – participare la vot: 1 votant, 0 non-votant	Model parțial (1)							Model parțial (2)								
	B	S.E.	Wald	df	p	Exp (B)	95% interval de încredere pentru Exp (B)		B	S.E.	Wald	df	p	Exp (B)	95% Interval de încredere pentru Exp (B)	
							Inf.	Sup.							Inf.	Sup.
Predictorii incluși în model																
Constanta	.813	.171	22.70	1	.000	2.254			-.917	.387	5.611	1	.018	.400		
Bărbat (1)	.383	.145	7.034	1	.008	1.467	1.105	1.948	.286	.153	3.485	1	.062	1.331	.986	1.797
Maghiar (1)	.643	.379	2.885	1	.089	1.902	.906	3.994	.745	.388	3.694	1	.055	2.107	.985	4.507
Locuiește în mediul rural (1)	-.293	.143	4.173	1	.041	.746	.563	.988	.251	.166	2.291	1	.130	1.285	.929	1.778
Vârsta 18-29 ani (1)	-.321	.178	3.240	1	.072	.725	.511	1.029	-.400	.193	4.282	1	.039	.671	.459	.979
Căsătorit/ă (1)	.329	.161	4.162	1	.041	1.390	1.013	1.906	.336	.167	4.039	1	.044	1.400	1.008	1.943
Copii minori în gospodărie (1)	.355	.148	5.722	1	.017	1.426	1.066	1.908	.446	.167	7.155	1	.007	1.563	1.127	2.167
Venit pe membru de gospodărie									.570	.177	10.320	1	.001	1.768	1.249	2.504
Angajat în companie de stat (1)									.185	.234	.628	1	.428	1.204	.761	1.903
Nivel de educație									.176	.057	9.577	1	.002	1.192	1.067	1.333
Membru de sindicat (1)									.804	.271	8.789	1	.003	2.234	1.313	3.800
Participare la serviciile religioase									.028	.050	.324	1	.569	1.029	.933	1.134
	Model Omnibus Test $\chi^2(6) = 34.35, p < 0.001, N = 1146$							Model Omnibus Test $\chi^2(11) = 88.08, p < 0.001, N = 1146$								
	$R^2(\text{Cox \& Snell}) = 0.030, R^2(\text{Nagelkerke}) = 0.045$							$R^2(\text{Cox \& Snell}) = 0.074, R^2(\text{Nagelkerke}) = 0.112$								
	Hosmer & Lemeshow Test $\chi^2(8) = 9.787, p = 0.303$							Hosmer & Lemeshow Test $\chi^2(8) = 8.729, p = 0.366$								
	Procentaj cazuri clasificate corect = 76.6%							Procentaj cazuri clasificate corect = 76.6%								

Sursa: Elaborarea autorului pe baza datelor CSES 1, Romania, 1996

Nota: Predictorii ai căror coeficienți Exp (B) (sau raportul șanselor) sunt îngroșați sunt semnificativi statistic (vezi nivelul de semnificație statistică în coloana p). Un coeficient Exp (B) mai mare decât 1 indică o relație pozitivă a predictorului respectiv cu variabila dependentă, în vreme ce un coeficient Exp (B) mai mic decât 1 indică o relație negativă a predictorului respectiv cu variabila dependentă. Cu cât raportul șanselor este mai îndepărtat de unu, cu atât influența celui predictor asupra variabilei dependente este mai mare.

Tabel 1 (continuare): Predictorii participării la vot în România. Alegerile generale din 1996 (Regresie logistică secvențială)

Variabilă dependentă: 1 votant, 0 non-votant	Model parțial (3)										Model complet (4)					
	B	SE	Wald	df	p	Exp (B)	95% Interval de încredere pentru Exp. (B)		B	SE	Wald	df	p	Exp (B)	95% Interval de încredere pentru Exp. (B)	
							Inf.	Sup.							Inf.	Sup.
Constanța	1.014	.433	5.495	1	.019	.363			-2.069	.503	16.92	1	.000	.126		
Bărbat (1)	.059	.162	.134	1	.715	1.061	.773	1.456	.021	.165	.016	1	.900	1.021	.739	1.410
Măghiar (1)	.765	.403	3.612	1	.057	2.149	.976	4.730	.827	.405	4.166	1	.041	2.285	1.033	5.054
Locuiește în mediul rural (1)	.330	.174	3.595	1	.058	1.391	.989	1.955	.311	.177	3.092	1	.079	1.365	.965	1.932
Vârsta 18-29 ani (1)	-.487	.201	5.848	1	.016	.614	.414	.912	-.527	.205	6.626	1	.010	.590	.395	.882
Căsătorit/ă (1)	.281	.173	2.628	1	.105	1.325	.943	1.861	.299	.177	2.858	1	.091	1.349	.953	1.907
Copii minori în gospodărie (1)	.409	.174	5.552	1	.018	1.506	1.071	2.117	.432	.176	6.025	1	.014	1.541	1.091	2.175
Venit pe membri de gospodărie	.362	.184	3.881	1	.049	1.436	1.002	2.059	.377	.187	4.037	1	.045	1.457	1.009	2.104
Angajat în companie de stat (1)	.179	.242	.548	1	.459	1.196	.745	1.920	.177	.246	.518	1	.472	1.193	.737	1.932
Nivel de educație	.041	.062	.434	1	.510	1.042	.923	1.176	.035	.064	.297	1	.586	1.035	.914	1.173
Membri de sindicat (1)	.743	.279	7.073	1	.008	2.102	1.216	3.634	.763	.284	7.230	1	.007	2.144	1.230	3.739
Participare la serviciile religioase	.001	.051	.000	1	.988	1.001	.905	1.107	.000	.053	.000	1	1.000	1.000	.902	1.109
Apropiat de vreun partid politic (1)	.708	.202	12.253	1	.000	2.029	1.365	3.016	.615	.207	8.821	1	.003	1.850	1.233	2.776
Index cunoștințe politice	.288	.104	7.655	1	.006	1.334	1.088	1.636	.244	.106	5.286	1	.022	1.277	1.037	1.573
Cunoaște numele candidaților (1)	.529	.199	7.048	1	.008	1.697	1.149	2.508	.406	.203	4.001	1	.045	1.501	1.008	2.234
A contactat politicieni (1)	.947	.493	3.695	1	.055	2.577	.982	6.767	1.015	.498	4.155	1	.042	2.759	1.040	7.319
Index încredere în partide și politicieni	.057	.032	3.121	1	.077	1.059	.994	1.128	.027	.034	.631	1	.427	1.028	.961	1.099
Satisfacție cu democrația (1)									.220	.160	1.904	1	.168	1.246	.912	1.704
<i>Autopозиționare ideologică: Centru (categoria de referință)</i>																
Autopозиționare ideologică: Stânga (1)									.975	.495	3.876	1	.049	2.652	1.004	7.002
Autopозиționare ideologică: Dreapta (2)									.487	.224	4.708	1	.030	1.627	1.048	2.525
Index relevanța (eficacitatea) alegerilor									.139	.036	15.20	1	.000	1.149	1.072	1.232
	Model Omnibus Test $\chi^2(16) = 162.53$, $p < 0.001$, $N = 1146$ R^2 (Cox & Snell) = 0.132, R^2 (Nagelkerke) = 0.200 Hosmer & Lemeshow Test $\chi^2(8) = 6.861$, $p = 0.552$ Procentaj cazuri clasificate corect = 77.6%															
	Model Omnibus Test $\chi^2(20) = 189.12$, $p < 0.001$, $N = 1146$ R^2 (Cox & Snell) = 0.152, R^2 (Nagelkerke) = 0.230 Hosmer & Lemeshow Test $\chi^2(8) = 4.890$, $p = 0.769$ Procentaj cazuri clasificate corect = 78.4%															

Sursa: Elaborarea autorului pe baza datelor CSES 1, Romania, 1996

Tabel 2: Predictorii participării la vot în România. Alegerea parlamentare din 2008 (Regresie logistică binomială secvențială)

Variabilă dependentă: 1 votant, 0 non-votant	Model parțial (1)										Model parțial (2)					
	B	S.E.	Wald	df	p	Exp (B)	95% interval de încredere pentru Exp (B)		B	S.E.	Wald	df	p	Exp (B)	95% Interval de încredere pentru Exp (B)	
							Inf.	Sup.							Inf.	Sup.
Constanța	-1,843	.154	142.4	1	.000	.158			-3,131	.332	88.899	1	.000	.044		
Vârsta (în ani)	.017	.003	38.02	1	.000	1.017	1.012	1.023	.022	.003	41.705	1	.000	1.022	1.015	1.029
Bărbat (1)	.269	.095	8.06	1	.005	1.309	1.087	1.575	.226	.097	5.397	1	.020	1.254	1.036	1.517
Maghiar (1)	-.383	.187	4.18	1	.041	.681	.472	.984	-.359	.190	3.568	1	.059	.698	.481	1.014
Locuiește în mediul rural (1)	.560	.096	34.21	1	.000	1.750	1.451	2.111	.720	.106	46.272	1	.000	2.054	1.669	2.528
Căsătorit/ă (1)	.407	.105	15.03	1	.000	1.502	1.223	1.845	.330	.107	9.483	1	.002	1.391	1.128	1.717
Copii minori în gospodărie (1)	.151	.108	1.97	1	.160	1.163	.942	1.437	.234	.114	4.200	1	.040	1.264	1.010	1.581
Educație (ani de școală)									.030	.015	3.833	1	.050	1.031	1.000	1.062
Scala ferticitate generalizată (0-10)									.022	.024	.780	1	.377	1.022	.974	1.072
Index consum media									.024	.011	4.934	1	.026	1.024	1.003	1.047
Stare de sănătate bună (1)									.273	.108	6.374	1	.012	1.314	1.063	1.624
A muncit în altă țară (1)									-.966	.265	13.313	1	.000	.381	.227	.640
Venit pe membru de gospodărie									.044	.035	1.596	1	.206	1.045	.976	1.119
Angajat/ă în companie de stat (1)									.300	.124	5.839	1	.016	1.349	1.058	1.721
	Model Omnibus Test $\chi^2(6) = 138.98, p < 0.001, N = 2053$										Model Omnibus Test $\chi^2(13) = 190.03, p < 0.001, N = 2053$					
	R ² (Cox & Snell) = 0.065, R ² (Nagelkerke) = 0.089										R ² (Cox & Snell) = 0.088, R ² (Nagelkerke) = 0.120					
	Hosmer & Lemeshow Test $\chi^2(8) = 8.013, p = 0.432$										Hosmer & Lemeshow Test $\chi^2(8) = 11.591, p = 0.170$					
	Procentaj cazuri clasificate corect = 63.4%										Procentaj cazuri clasificate corect = 64.5%					

Sursa: Elaborarea autorului pe baza datelor ESS 4, Romania, 2008.

Nota: Predictorii ai căror coeficienți Exp (B) (sau raportul șanselor) sunt semnificativi statistic (vezi nivelul de semnificație statistică în coloana p). Un coeficient Exp (B) mai mare decât 1 indică o asociere pozitivă a predictorului respectiv cu variabila dependentă, în vreme ce un coeficient Exp (B) mai mic decât 1 indică o relație negativă a predictorului respectiv cu variabila dependentă.

Tabel 2 (cont.): Predictorii participării la vot în România. Alegerile parlamentare din 2008 (Regresie logistică binomială secvențială)

Variabila dependentă: 1 votant, 0 non-votant	Model parțial (3)										Model complet (4)					
	B	SE	Wald	df	P	Exp (B)	95% Interval de încredere pentru Exp. (B)		B	SE	Wald	df	p	Exp (B)	95% Interval de încredere pentru Exp. (B)	
							Inf.	Sup.							Inf.	Sup.
Constanța	-3.945	.372	112.57	1	.000	.019			-4.354	.423	105.707	1	.000	.013		
Vârsta (în ani)	.020	.004	32.321	1	.000	1.020	1.013	1.027	.016	.004	16.643	1	.000	1.016	1.008	1.024
Bărbat (1)	.282	.101	7.773	1	.005	1.326	1.087	1.617	.080	.112	.512	1	.474	1.084	.869	1.351
Maghiar (1)	-.455	.197	5.368	1	.021	.634	.431	.932	-.414	.214	3.753	1	.053	.661	.435	1.005
Locuiește în mediul rural (1)	.718	.107	44.702	1	.000	2.050	1.661	2.531	.693	.120	33.615	1	.000	2.000	1.582	2.528
Căsătorit(ă) (1)	.353	.109	10.438	1	.001	1.423	1.149	1.763	.336	.120	7.910	1	.005	1.400	1.107	1.770
Copii în gospodărie (1)	.269	.116	5.408	1	.020	1.309	1.043	1.643	.179	.127	1.970	1	.160	1.196	.932	1.535
Educație (ani de școală)	.024	.016	2.306	1	.129	1.025	.993	1.058	.025	.018	1.951	1	.162	1.025	.990	1.062
Scala fericiie generalizată (0-10)	.013	.025	.257	1	.612	1.013	.964	1.064	-.062	.028	4.824	1	.028	.940	.889	.993
Index consum media	.025	.011	5.283	1	.022	1.026	1.004	1.048	.014	.012	1.318	1	.251	1.014	.990	1.039
Stare de sănătate bună (1)	.272	.110	6.064	1	.014	1.312	1.057	1.629	.162	.122	1.753	1	.186	1.175	.925	1.493
A muncit în altă țară (1)	-.963	.269	12.775	1	.000	.382	.225	.647	-.111	.292	14.452	1	.000	.329	.186	.584
Venit pe membru de gospodărie	.064	.036	3.176	1	.075	1.066	.994	1.143	.091	.039	5.400	1	.020	1.095	1.014	1.183
Angajață în companie de stat (1)	.298	.129	5.291	1	.021	1.347	1.045	1.736	.236	.144	2.688	1	.101	1.266	.955	1.679
A activat într-o asociație (1)	.542	.327	2.759	1	.097	1.720	.907	3.263	-.591	.382	2.400	1	.121	.554	.262	1.170
A făcut muncă voluntară (1)	.512	.205	6.271	1	.012	1.669	1.118	2.492	.552	.220	6.308	1	.012	1.737	1.129	2.674
Membru de sindicat (1)	.075	.121	.387	1	.534	1.078	.851	1.366	-.252	.134	3.511	1	.061	.777	.597	1.012
Scala încredere generalizată (0-10)	.060	.019	10.096	1	.001	1.062	1.102	1.023	.102	.020	.852	1	.356	1.020	.978	1.063
Cât de des merge la biserică	.193	.036	28.154	1	.000	1.212	1.129	1.302	.160	.040	16.300	1	.000	1.174	1.086	1.269
Apropiat de vreau partid politic (1)									1.124	.122	84.322	1	.000	3.076	2.420	3.909
Membru de partid (1)									.507	.293	3.002	1	.083	1.660	.936	2.946
Preferă politici publice de dreapta (1)									.224	.112	4.015	1	.045	1.252	1.005	1.559
Interes pentru politică									.358	.066	29.617	1	.000	1.431	1.258	1.628
Index încredere instituțională									.022	.004	29.465	1	.000	1.022	1.014	1.030
Autopozitionare ideologică: Stânga (1)									.922	.206	20.115	1	.000	2.515	1.681	3.762
Autopozitionare ideologică: Dreapta (1)									.580	.155	14.045	1	.000	1.787	1.319	2.420
A contactat politicieni/ reprezentanți (1)									.221	.196	1.267	1	.260	1.247	.849	1.832

Model Omnibus Test $\chi^2(18) = 243.30$, $p < 0.001$, $N = 2053$
 $R^2(\text{Cox \& Snell}) = 0.112$, $R^2(\text{Nagelkerke}) = 0.151$
 Hosmer & Lemeshow Test $\chi^2(8) = 4.784$, $p = 0.780$
 Procentaj cazuri clasificate corect = 66.7%

Model Omnibus Test $\chi^2(26) = 580.45$, $p < 0.001$, $N = 2053$
 $R^2(\text{Cox \& Snell}) = 0.246$, $R^2(\text{Nagelkerke}) = 0.334$
 Hosmer & Lemeshow Test $\chi^2(8) = 3.382$, $p = 0.908$
 Procentaj cazuri clasificate corect = 74.0%

Sursa: Elaborarea autorului pe baza datelor ESS 4, România, 2008.

Anexa 2: Modalități de recodare a variabilelor și construire a indicilor

Sondajul The Comparative Study of Electoral Systems (CSES), Romania-1996¹

Variabila/Indicele	Modalități de recodare/construire a variabilelor/indiciilor, CSES, RO-1996
A contactat politicieni (1)	Variabila A3027 recodificată în variabilă dihotomică cu valoarea 1 pentru respondenții care au declarat că au contactat un politician în ultimul an și valoarea 0 pentru restul variantelor de răspuns.
Angajat în companie de stat (1)	Variabila A2009 recodificată în variabilă dihotomică cu valoarea 1 pentru cei care lucrează în companiile statului și 0 pentru restul variantelor de răspuns.
Apropiat de vreun partid politic (1)	Variabila A3004 recodificată în variabilă dihotomică cu valoarea 1 pentru cei care au declarat că se simt apropiați de un partid și 0 pentru restul variantelor de răspuns.
Autoopoziționare ideologică	Variabila A3031 (autoopoziționare pe scala Stânga=0 - Dreapta=10) recodificată în variabilă categorială cu valorile 1= Stânga (cei cu preferințe clare de stânga, valorile 0-2 pe axa originală), 2=Dreapta (cei cu preferințe clare de dreapta, valorile 8-10 pe axa originală), 0 = Centru (cei care s-au poziționat la centrul axei, valorile 3-7 pe axa originală, și cei care nu s-au putut poziționa sau nu au vrut să se poziționeze pe axa Stânga-Dreapta, ex. valorile 98-99 NS/NR din baza de date CSES România) .
Bărbat (1)	Variabila A2002 (Gender) recodificata cu valoarea 1 pentru Bărbați și 0 pentru Femei.
Căsătorit/ă (1)	Variabila A2004 recodificată în variabilă dihotomică cu valoarea 1 pentru persoanele căsătorite și 0 pentru restul variantelor de răspuns.
Copii minori în gospodărie (1)	Variabila A2012 recodificată în variabilă dihotomică cu valoarea 1 pentru respondenții care locuiesc împreună cu cel puțin un copil minor în gospodărie și 0 pentru restul variantelor de răspuns.
Cumoaște numele candidaților (1)	Variabila A3015 recodificată în variabilă dihotomică cu valoarea 1 pentru respondenții care își amintesc numele candidatului/candidaților din circumscripția electorală în care au votat și 0 pentru restul variantelor de răspuns.
Index cunoștințe politice	Index aditiv din format din răspunsurile corecte la trei întrebări privind cunoștințele în domeniul politic codificate în variabilele A2023-A2025.
Index încredere în partide și politicieni	Index aditiv format din două variabile recodificate: A3012 (partidelor le pasă ce cred oamenii) și A3026 (politicienii știu ce vor oamenii). Pentru o citire mai ușoară a rezultatelor analizelor de regresie, variabila A3012 a fost codificată inversând scorurile originale (astfel că 1 = partidelor nu le pasă, 5 = partidelor le pasă de ce cred oamenii), valorile lipsă (NS) fiind recodificate cu valoarea 3, aflată la mijlocul scalei ordinale. Variabila A3026 a fost și ea codificată inversând scorurile inițiale (astfel că 1 = politicienii nu știu ce vor oamenii, 5 = politicienii știu ce vor oamenii), valorile lipsă (NS) fiind recodificate cu valoarea 3, aflată la mijlocul scalei ordinale. Variabilele obținute au fost însumate într-un index al <i>încrederii în partide și politicieni</i> , care ia valori de la 2 la 10. Am verificat unidimensionalitatea celor două variabile nou create prin analiza factorială (metoda componentelor principale, rotație varimax, KMO=0.500) rezultând un singur factor (varianță explicată 66.16%). Coeficientul Cronbach Alfa al indicelui încrederii în partide și politicieni = 0.489 (valoarea relativ mică e probabil o consecință a faptului că analiza de fidelitate a indicelui se bazează doar pe doi itemi).

Variabila/Indicele	Modalități de recodare/construire a variabilelor/indicilor, CSES, RO-1996
Index relevanța (eficacitatea) alegerilor	Index aditiv format din două variabile (scale) recodificate: A3028 (conțează cine e la putere) și A3029 (conțează pe cine aleg oamenii). Pentru o citire mai ușoară a rezultatelor analizelor de regresie, variabila A3028 a fost codificată invers (1 = nu conțează cine e la putere, 5 = conțează cine e la putere), valorile lipsă (NS) fiind recodificate cu valoarea 3, aflată la mijlocul scalei. Variabila A3029 a fost și ea codificată invers (1 = nu conțează pe cine aleg oamenii, 5 = conțează pe cine aleg oamenii), valorile lipsă (NS) fiind recodificate cu valoarea 3, aflată la mijlocul scalei. Variabilele obținute au fost însumate într-un <i>index al relevanței (eficacității) alegerilor</i> , care ia valori de la 2 la 10. Am verificat unidimensionalitatea celor două variabile nou create prin analiza factorială (metoda componentelor principale, rotație varimax, KMO=0.500) rezultând un singur factor (varianță explicată 65,60%). Coeficientul Cronbach. Alfa al indicelui <i>relevanței (eficacității) alegerilor</i> = 0.476 (valoarea relativ mică e probabil o consecință a faptului că analiza de fidelitate a indicelui se bazează doar pe doi itemi).
Locuiește în mediul rural (1)	Variabila A2022 recodificată în variabilă dihotomică cu valoarea 1 pentru rezidența în mediul rural și 0 pentru celelalte variante de răspuns
Maghiar (1)	Variabila A2021 (Ethnicity) recodificată în variabilă dihotomică cu valoarea 1 pentru Maghiar și 0 pentru celelalte variante de răspuns
Membru de sindicat (1)	Variabila A 2005 recodificată în variabilă dihotomică cu valoarea 1 dacă respondentul e membru de sindicat și 0 pentru restul variantelor de răspuns.
Nivel de educație	Variabila A2003 din baza de date CSES.
Participare la serviciile religioase	Variabila ordinală A2015 (frecvența participării la serviciile religioase) din baza de date CSES România 1996.
Satisfație cu democrația (1)	Variabila A3001 recodificată în variabilă dihotomică cu valoarea 1 pentru respondenții care s-au declarat <i>mulțumiți</i> (1) sau <i>destul de mulțumiți</i> (2) cu procesul democratic, respectiv 0 pentru cei care au ales restul variantelor de răspuns.
Vârsta 18-29 ani (1)	Variabila A2001 (Age) recodificată în variabilă dihotomică cu valoarea 1 pentru respondenții cu vârste între 18-29 de ani și 0 pentru restul.
Venit pe membru de gospodărie Votant/Non-votant	Variabila nouă formată prin împărțirea variabilei A2012 (venit pe gospodărie) la variabila A2013 (numărul de membri ai gospodăriei). Valorile lipsă înlocuite cu media variabilei nou create. Răspunsurile la întrebarea privind participarea la alegerile din 1996 sunt codificate în baza de date CSES pe România sub forma unei variabile (A2028) având cinci valori: 1 Respondentul a votat; 2. Respondentul nu a votat; 6. Răspuns inconsistent: declară că a votat, dar apoi nu menționează partidul/candidatul; 7. Răspuns inconsistent: declară că nu a votat, dar apoi menționează partidul/candidatul votat; 8. Nu știu/Nu răspund. Am recodificat această variabilă într-una dihotomică: i-am considerat ca votanți declarați doar pe cei care au dat răspunsuri valide, în sensul că au declarat că au votat și au indicat apoi partidul/candidatul pe care l-au votat (răspunsurile codificate cu 1), restul fiind considerați non-votanți (răspunsuri recodificate cu 0). Am ponderat cazurile, folosind schema de ponderare discutată în Anexa 3.

Nota 1. Bazele de date folosite în lucrare sunt prezentate în această anexă în ordine cronologică. În cadrul fiecărei baze de date, variabilele/indicii apar în ordine alfabetică.

European Social Survey – Modulul 4 (ESS 4) – Romania 2008 (Dec.) – 2009 (Ian.)

Variabila/Indicele	Modalități de recodare/construire a variabilelor/indicilor, ESS 2008-2009
A activat într-o asociație (1)	Variabilă dihotomică cu valoarea 1 pentru cei care au activat într-o asociație și 0 pentru cei care nu au activat.
A contactat politicieni/reprezentanți (1)	Variabilă dihotomică obținută prin recodarea răspunsurilor la următoarea întrebare: <i>În ultimele 12 luni, dvs. personal ați contactat un politician, un reprezentant al guvernului sau un reprezentant al autorităților locale (primar, vice-primar, consilier)?</i> Răspunsurile afirmative au fost codificate cu 1, restul variantelor de răspuns au primit valoarea 0.
A făcut muncă voluntară (1)	Variabilă dihotomică cu valoarea 1 pentru cei care în ultima lună au depus muncă voluntară (exclusiv voluntară sau voluntară și plătită în același timp) și valoarea 0 pentru cei care nu au depus deloc muncă voluntară.
A muncit în altă țară (1)	Răspunsurile la întrebarea: <i>În ultimii 10 ani, ați desfășurat muncă salarizată într-o altă țară, pentru o perioadă de minim 6 luni?</i> au fost recodificate într-o variabilă dihotomică cu valoarea 1 pentru cei care au declarat că au muncit în străinătate și 0 pentru celelalte variante de răspuns (2.nu și 8.NS)
Angajați/ă în companie de stat (1)	Variabilă dihotomică cu valoarea 1 pentru cei care lucrează într-o întreprindere de stat și 0 pentru cei care nu muncesc într-o companie de stat.
Apropiat de vreun partid politic (1)	Variabilă recodată dihotomic cu valorile: 1 pentru cei care se declară mai apropiați de un partid politic decât de altele, 0 pentru cei care nu se declară apropiați de un partid sau declară că nu știu.
Autopoziționare ideologică: Dreapta (1)	Variabilă dihotomică obținută prin recodarea scalei B23: <i>În politică se vorbește despre "Dreapta" și "Stânga". Pe o scală de la 0 la 10, unde 0 înseamnă Stânga și 10 înseamnă Dreapta, unde vă situați dvs. din punctul de vedere al opiniilor politice?</i> Răspunsurile cu valori cuprinse 8-10 pe această scală au fost recodate cu 1=autopoziționar ideologică de Dreapta, restul variantelor de răspuns fiind recodate cu 0.
Autopoziționare ideologică: Stânga (1)	Variabilă dihotomică obținută prin recodarea scalei B23: <i>În politică se vorbește despre "Dreapta" și "Stânga". Pe o scală de la 0 la 10, unde 0 înseamnă Stânga și 10 înseamnă Dreapta, unde vă situați dvs. din punctul de vedere al opiniilor politice?</i> Răspunsurile cu valori cuprinse 0-2 pe această scală au fost recodate cu 1=autopoziționar ideologică de Stânga, restul variantelor de răspuns fiind recodate cu 0.
Cât de des merge la biserică	Variabilă recodată astfel: 1. Niciodată, 2. Mai rar, 3. Numai la sărbători, 4. Cel puțin o dată pe lună, 5. O dată pe săptămână, 6. Mai des de o dată pe săptămână, 7. Zilnic. Valorile lipsă au fost codificate cu media scalei.
Index consum media	Indice aditiv format din variabilele care codifică răspunsurile la următoarele întrebări: <i>Într-o zi lucrătoare a săptămânii cât timp petreceți ... uitându-vă la TV (tvtot), ascultând radioul (rdtot), citind ziarul (nwsptot) ?</i> cu următoarea scală ca variantă de răspuns: 0=deloc, 1=mai puțin de jumătate de oră, 2=între ½ oră și o oră, 3=între o oră și ½, 4= între o oră și ½ și 2 ore, 5 = între 2 ore și 2 ore și ½, 6=între 2 ore și ½ și 3 ore, 7=mai mult de 3 ore, 88=NS. și întrebarea: <i>Cât de des folosiți Internetul sau emailul – fie la serviciu, fie acasă – în interes personal? (netuse)</i> cu următoarea scală ca variante de răspuns: 0=nu am acces la Internet acasă sau la serviciu, 1=niciodată, 2=mai puțin de o dată pe lună, 3=o dată pe lună, 4=de câteva ori pe lună, 5=o dată pe săptămână, 6=de câteva ori pe săptămână, 7=în fiecare zi, 8=NS. Răspunsurile cu „NS” au fost codificate ca valori lipsă, iar cazurile cu valori lipsă au primit în indicele final valoarea medie a acestuia. Indicele <i>consum media</i> ia valori între 0 și 28.
Index încredere instituțională	Indice sumativ din variabilele care măsoară pe o scală de la 0 (nu am deloc încredere) la 10 nivelul (încredere totală) nivelul de încredere în Parlament (trsp1r), Justiție (trstjgl), Politicieni (trsp1t), Partide politice (trsp1r), Palamentul European

Variabila/Indicele	Modalități de recodare/construire a variabilelor/indicilor, ESS 2008-2009
	(tristep), ONU(Trstun) În urma analizei factoriale a celor 7 variabile (metoda componentelor principale, rotație varimax, KMO=0.843) a fost extras un singur factor (varianță explicată 70.15%). Coeficientul Cronbach Alfa al indicelui <i>Încredere instituțională</i> = 0.926. Indicele ia valori de la 0 la 70.
Interes pentru politică	Răspunsurile la întrebarea: <i>Cât de interesat sunteți de politică?</i> au fost codificate inversând valorile inițiale astfel: 0=deloc interesat/ă, 1=nu prea interesat, 2=oarecum interesat, 3=foarte interesat. Valorile lipsă au fost înlocuite cu media acestei scale.
Membru de partid (1)	Variabila recodată dihotomic cu valorile: 1 pentru cei care se declară membri de partid, 0 pentru cei care nu se declară membri de partid sau declară că nu știu.
Membru de sindicat (1)	Variabila dihotomică codificată cu valoare 1 pentru cei care declară apartenența la un sindicat respectiv 0 pentru cei care nu se declară membri de sindicat.
Preferă politici publice de dreapta (1)	Variabila dihotomică obținută prin recodarea scalei D34: <i>Multe dintre ajutoarele și serviciile sociale sunt plătite prin impozite și taxe. Dacă guvernul ar trebui să aleagă între micșorarea impozitelor și taxelor având ca efect scăderea cheltuielilor cu servicii sociale sau mărirea impozitelor și taxelor având ca efect creșterea cheltuielilor cu servicii sociale, ce ar trebui să facă? 0= Ar trebui să micșoreze impozitele și taxele și să cheltuiască mai puțin cu servicii sociale, 10= Ar trebui să mărească impozitele și taxele și să cheltuiască mai mult cu servicii sociale.</i> Răspunsurile cu valori cuprinse 0-2 pe această scală au fost recodate cu 1= <i>preferință clară pentru politici de dreapta</i> , restul variantelor de răspuns fiind recodate cu 0.
Scala încredere generalizată (0-10)	Scala ce măsoară nivelul de încredere în relațiile cu ceilalți oameni de la 0 la 10, unde 0=trebuie să fii prudent în relația cu oamenii, iar 10=poți avea încredere în majoritatea oamenilor. Valorile lipsă au fost înlocuite cu media scalei.
Stare de sănătate bună (1)	Variabila <i>health</i> recodificată în variabilă dihotomică cu valoarea 1 pentru respondenții care consideră că starea lor de sănătate este <i>foarte bună și bună</i> și valoarea 0 pentru cei care au ales celelalte variante de răspuns (<i>nici bună nici proastă, proastă și foarte proastă</i>).
Votant/Non-votant	Răspunsurile la întrebarea privind participarea la alegerile parlamentare din 30 noiembrie 2008 sunt codificate în baza de date ESS4 pe România într-o variabilă (<i>vote</i>) având 5 variante de răspuns: 1. <i>Da, am votat</i> ; 2. <i>Nu, nu am votat</i> ; 3. <i>Nu am votat fiindcă nu aveam vârsta de 18 ani</i> ; 7. <i>Nu știu</i> ; 8. <i>Nu răspund</i> . Respondenții care au declarat că nu au votat fiindcă nu aveau vârsta necesară pentru a avea drept de vot, au fost eliminați din analiză. Am transformat variabila privind participarea la vot într-una dihotomică, astfel: cei care au declarat că au votat au fost codificați cu 1=votați, cei care au ales celelalte variante de răspuns fiind recodificați cu 0=non-votați. Am ponderat cazurile, folosind schema de ponderare discutată în Anexa 3.

Anexa 3. Schema de ponderare a datelor de sondaj folosite

Supra-raportarea votului reprezintă una dintre cele mai des întâlnite probleme în cercetările ce folosesc date de sondaj pentru studierea comportamentului electoral (Comșa et al., 2010; Crow și Berumen, 2007). În această lucrare voi folosi reponderarea eșantionului ca metodă de corectare a distorsiunilor din datele de sondaj. Această metodă constă în ponderarea diferențiată a indivizilor din eșantion care declară că au votat, respectiv nu au votat, folosind datele agregate privind gradul de participare la vot pentru alegerile parlamentare din România din 1996 și 2008. Calcularea ponderilor diferențiate acordate celor care declară că au votat/nu au votat se face pe baza unui tabel de contingență,

folosind deopotrivă declarația respondenților privind participarea/neparticiparea la vot și datele oficiale agregate privind prezența la vot. Tabelul rezultat este așa-numitul „tabel de adevăr” (Crow și Berumen, 2007). Voi exemplifica metoda de ponderare folosind datele ESS vizând participarea la vot la alegerile parlamentare din România organizate la 30 noiembrie 2008. Datele oficiale au înregistrat la aceste alegeri o prezență la vot de 39,2 %, în vreme ce participarea declarată la vot în sondajul ESS pe România a fost de 66,4%. Vom folosi datele oficiale ca valori cunoscute ale populației și le vom utiliza pentru a corecta estimările prezenței la vot rezultate din declarațiile respondenților la sondajul ESS din 2008.

Tabelul 3: *Clasificarea încrucișată a votului declarat cu votul real sau „Tabelul Adevărului” (Alegerile parlamentare din România, 2008)*

		A votat în realitate (V)		
		Da	Nu	
A declarat că a votat (DV)	Da	$P(V=1 DV=1)$ „Adevărații votanți auto- declarați”	$P(V=0 DV=1)$ „Falșii votanți auto-declarați”	66.4%
	Nu	$P(V=1 DV=0)$ „Falșii non- votanți auto- declarați”	$P(V=0 DV=0)$ „Adevărații non- votanți auto- declarați”	33.6%
		39.2%	60.8%	

Sursa: adaptare după Crow și Berumen (2007).

Nota: Totalul de pe coloane e preluat din datele BEC; totalul pe linii e calculat pe baza declarațiilor respondenților la sondajul ESS din 2008.

Tabelul 3 reprezintă o clasificare încrucișată a votanților auto-declarați cu votanții reali la alegerile parlamentare din 30 noiembrie 2008. Procentele marginale de pe coloane reprezintă probabilitatea necondiționată că un respondent a votat sau nu

(datele sunt cele înregistrate de Biroul Electoral Central – BEC). Procentele marginale de pe linii reprezintă probabilitatea necondiționată ca un respondent să declare că a votat (calculate pe baza datelor din sondajul post-electoral ESS 2008). Simbo-

lurile din interiorul tabelului de contingență se citesc astfel: P – probabilitatea ca un respondent să fie clasificat în celula respectivă; V – a votat (cu valorile 1 pentru cei care au votat în realitate și 0 pentru cei care nu au votat); DV – a declarat că a votat (cu valorile 1 pentru cei care au declarat că au votat, respectiv 0 pentru cei care au declarat că nu au votat). Astfel, în celula din stânga sus îi avem pe cei care au declarat că au votat și chiar au făcut acest lucru în realitate („Adevărații votanți auto-declarați”); în celula din dreapta sus se afla cei care au declarat că au votat, dar nu au făcut acest lucru în realitate („Falșii votanți auto-declarați”); în stânga jos îi avem pe cei care au declarat că nu au votat, dar de fapt au votat („Falșii non-votanți auto-declarați”); în fine, în dreapta jos îi avem pe cei care au declarat corect că nu au votat fiindcă nici în realitate nu au fost prezenți la urne („Adevărații non-votanți auto-declarați”).

Fără existența unor date electorale valide nu putem ști procentajul celor care au declarat că au votat și într-adevăr au făcut

acest lucru („adevărații votanți auto-declarați”) și nici al celor care au mințit declarând că au votat, când de fapt nu au fost prezenți la urne („falșii votanți auto-declarați”). Cu alte cuvinte, nu putem ști procentajele din celulele interioare ale tabelului de contingență (Crow și Berumen, 2007). Vom rezolva această problemă urmându-i pe Crow și Berumen (2007) care acordă o probabilitate egală cu 0 în dreptul „falșilor non-votanți autodeclarați” (celula din stânga jos în Tabelul 4). Pentru orice distribuție a valorilor de pe marginea tabelului (procentele participării la vot din datele oficiale și din cele de sondaj), acest „zero structural” determină valorile din celulele (vezi Tabelul 4). Crow și Berumen (2007) consideră că postularea „zeroului structural” pentru frecvența sub-raportării prezenței la vot e consistentă cu așteptările derivate din teoria dezirabilității sociale. Potrivit acesteia, votul e perceput ca un act pozitiv și dezirabil și, prin urmare, un respondent care și-a exercitat dreptul la vot va declara că a votat atunci când este chestionat într-un sondaj de opinie post-electoral.

Tabel 4: Clasificarea încrucișată a votului declarat cu votul real, presupunând că nu există sub-raportare (Alegerile parlamentare din România, 2008)

		A votat în realitate (V)		
		Da	Nu	
A declarat că a votat (DV)	Da	0.392 „Adevărații votanți auto- declarați”	0.272 „Falșii votanți auto-declarați”	66.4%
	Nu	0.00 „Falșii non- votanți auto- declarați”	0.336 „Adevărații non- votanți auto- declarați”	33.6%
		39.2%	60.8%	

Sursa: elaborare proprie.

Nota: Totalul de pe coloane e preluat din datele BEC; totalul pe linii e calculat pe baza declarațiilor respondenților la sondajul ESS din 2008.

Schema de ponderare utilizată va genera o ponderare diferită a eşantioanelor, în funcție de datele oficiale și datele de sondaj folosite. Astfel, pentru alegerile parlamentare din 2008, schema de ponderare produce următoarele ponderi:

Ponderarea pentru Votanții auto-declarați

$$(DV=1) = \frac{P(V = 1)}{P(DV = 1)} = \frac{0.392}{0.664} \approx 0.59$$

Ponderarea pentru Non-votanții auto-declarați

$$(DV=0) = \frac{P(V = 0)}{P(DV = 0)} = \frac{0.608}{0.336} \approx 1.80$$

Primit la redacție: iunie, 2011