

Realinieri partizane românești în context geografic: o explorare a geografiei procesului de substituție între partide în Transilvania, 1996-2008

Guțoiu, Giorgian-Ionuț

Veröffentlichungsversion / Published Version

Zeitschriftenartikel / journal article

Empfohlene Zitierung / Suggested Citation:

Guțoiu, G.-I. (2014). Realinieri partizane românești în context geografic: o explorare a geografiei procesului de substituție între partide în Transilvania, 1996-2008. *Studia Politica: Romanian Political Science Review*, 14(4), 515-538. <https://nbn-resolving.org/urn:nbn:de:0168-ssoar-448735>

Nutzungsbedingungen:

Dieser Text wird unter einer CC BY-NC-ND Lizenz (Namensnennung-Nicht-kommerziell-Keine Bearbeitung) zur Verfügung gestellt. Nähere Auskünfte zu den CC-Lizenzen finden Sie hier:

<https://creativecommons.org/licenses/by-nc-nd/4.0/deed.de>

Terms of use:

This document is made available under a CC BY-NC-ND Licence (Attribution-Non Commercial-NoDerivatives). For more information see:

<https://creativecommons.org/licenses/by-nc-nd/4.0>

Realinieri partizane românești în context geografic

O explorare a geografiei procesului de substituție între partide în Transilvania, 1996-2008

GIORGIAN-IONUȚ GUȚOIU

După Al Doilea Război Mondial, multe dintre democrațiile vestice au cunoscut fenomene de realinieri partizane. Întrucât aceste realinieri sunt mai curând episodice decât periodice, mecanismele lor nu sunt complet înțelese. Pentru că fluxuri de voturi vor exista mereu între partide, iar aceste modificări în baza electorală variază mereu la nivel geografic, studiul geografiei realinierii partizane devine preferabil pentru a putea înțelege complet cum aceste realinieri apar.

Realinierile partizane pot lua două forme, care se pot manifesta simultan la nivel local cât și la nivel național. Un tip de realiniere presupune dezintegrarea sistemului de partide, dispariția unor formațiuni politice, emergența altora și transferul de voturi și putere politică de la cele dispărute și către noi apărute. O astfel de realiniere a avut loc recent în Italia anilor '90, iar contribuțiile recente la înțelegerea geografiei electorale a Italiei contemporane au încercat să integreze și dimensiunea geografică în studiul acestor transformări¹. Un al doilea model de realiniere partizană presupune perpetuarea sistemului politic, dar înlocuirea în interiorul său a unui actor politic major cu un altul sau mai multe. Astfel de transformări au avut loc în cadrul sistemului politic românesc începând cu 1996. Alegerile legislative din 2000 au marcat insuccesul și dispariția Convenției Democratice din România (CDR), ce până atunci fusese principala alianță politică din România post-comunistă. Fără a fi neapărat o alianță formată din partide regionale, Convenția a fost principala

¹ John Agnew, Michael Shin, *Berlusconi's Italy. Mapping Contemporary Italian Politics*, Temple University Press, Philadelphia, 2008. Vezi capitolul „Party Replacement, Italian Style”, pp. 46-64, care este o reproducere parțială dintr-un articol metodologic și empiric din 2002, anume *Idem*, „The Geography of Party Replacement in Italy, 1987-1996”, *Political Geography*, vol. XXI, 2002, pp. 221-242.

forță politică din regiunea istorică Transilvania. Atunci când Convenția a dispărut, regiunea a devenit principalul bazin electoral pentru formațiuni de partizanat politic. Studiul nostru va cerceta dimensiunea geografică a acestor fluxuri de voturi între Convenția Democratică și partidele ce au înlocuit-o ca principală forță politică în Transilvania.

La alegerile din 2000, Convenția, până atunci o piesă importantă a sistemului românesc de partide, a fost redusă la nucleul său, cuprinzând un singur partid major, anume Partidul Național Țărănesc Creștin Democratic (PNȚCD). În 2000, lovită și de un vot retrospectiv economic, Convenția a fost departe de demonstrația de forță arătată la alegerile din 1996². Astfel încât, anul 2000 a marcat simultan disoluția Convenției cât și dispariția PNȚCD ca partid major al sistemului. Din aceste motive, baza electorală pentru care vom căuta înlocuiri va fi cea a Convenției de la 1996, atunci când alianța se afla la apogeul său, atât la nivel național cât și local în Transilvania.

Pentru început, vom prezenta o scurtă evoluție a sistemului românesc de partizanat politic între anii 1996 și 2008. În a doua secțiune vom detalia importanța integrării geografiei ca *spațiu* în înțelegerea comportamentelor electorale. Argumentația prezentului studiu are la bază ipoteza potrivit căreia în constituirea deciziei de vot un rol deosebit de important îl deține contextul geografic în care individul este localizat. În al treilea rând, vom prezenta tipologia pe care o vom folosi în înțelegerea geografică a realinierilor partizane din regiunea transilvăneană. Analiza substituțiilor dintre partide în regiunea de interes va avea la bază instrumente de statistică spațială, care vor fi prezentate într-o secțiune separată. În acest sens, vom utiliza Analiza Exploratorie de Date Spațiale (*Exploratory Spatial Data Analysis – ESDA*), ce va fi întreprinsă cu ajutorul Indicatorilor locali de autocorelație spațială (*Local Indicators Of Spatial Association – LISA*), pentru a urmări fluxul de voturi de la un partid la altul. Pentru calculele statistice am utilizat GeoDa v.1.4.1³, un software liber dezvoltat de către Luc Anselin pentru analiza statistică spațială.

Schimbări în sistemul românesc de partide (1996-2008)

În această secțiune vom încerca să localizăm în cadrul sistemului românesc de partide Convenția Democrată și acele formațiuni politice care i s-au substituit la nivel național, cât și la nivel regional în Transilvania. Pentru că în post-

² Steven Roper, „Is There an Economic Basis for Postcommunist Voting? Evidence from Romanian Elections, 1992-2000”, *East European Quarterly*, vol. XXXVIII, no. 1, 2003, pp. 85-100/ p. 97.

³ Disponibil pentru descărcare liberă la <http://geodacenter.asu.edu/>, accesat at 05.09.2013.

comunismul românesc, așa cum argumenta Vladimir Tismăneanu, utilizarea paradigmei explicative a spațiilor doctrinare *stânga-centru-dreapta* ar crea doar false analogii⁴, noi vom încerca să localizăm partidele de interes utilizând o altă schemă. Dan Pavel și Iulia Huiu susțineau că principalul parametru ce explică existența Convenției Democratice este opoziția față de principalul partid succesor celui comunist⁵. La alegerile din 1996, partidul succesor purta denumirea de Partidul Democrației Sociale din România (PDSR), pentru ca în 2001 acesta să-și schimbe numele în Partidul Social Democrat (PSD), în urma unei fuziuni cu un partid minor de centru-stânga. Tabelul 1 ajută cititorii să urmărească dese schimbări de nume prin care partidul succesor a trecut. Dan Pavel considera că principala tensiune ce s-a format în cadrul sistemului de partide a fost cea care înfrunta partidul succesor cu partidele ce i se opuneau acestuia⁶.

În anii '90, Convenția a fost principala forță politică ce se opunea partidului succesor. Atunci când Convenția a dispărut, alte formațiuni au devenit principalele purtătoare ale retoricii anti-PSD. Noi considerăm ca aceste partide au devenit principalele candidate la moștenirea politică și electorală a Convenției. În 1996, PNȚCD, alături de PNL erau principalele partide politice ce formau Convenția. La alegerile din acel an, Convenția urma să dezvolte o retorică majoritar îndreptată împotriva PDSR. Cum la acel moment social-democrații se aflau la guvernare, temele de corupție au dominat discursul CDR. Această retorică a găsit un mediu favorabil într-un context dominat de nemulțumirea generală existentă față de performanțele economice slabe ale guvernărilor partidului succesor.

În 2000, Partidul Național Liberal părăsește Convenția și se distanțează de retorica anti-PDSR și anti-comunistă⁷. PNȚCD continuă proiectul Convenției fără cel mai important aliat al său, iar alianța este redenumită Convenția Democrată Română 2000 (CDR 2000). Însă, alegerile din acel an se vor dovedi un insucces general pentru Convenție, care va obține doar 5% la alegerile legislative.

⁴ Vladimir Tismăneanu, „The Leninist Debris or Waiting for Peron”, *East European Politics and Societies*, vol. X, no. 3, toamna 1996, pp. 504-535/ p. 504.

⁵ Dan Pavel, Iulia Huiu, *Nu putem reuși decât împreună. O istorie analitică a Convenției Democratice, 1989-2000*, Polirom, Iași, 2003, p. 12. Despre PDSR ca partid succesor vezi Grigore Pop-Elecheș, „Separated at Birth or Separated by Birth? The Communist Successor Parties in Romania and Hungary”, *East European Politics and Societies*, vol. XIII, no.1, 1999, pp. 117-147.

⁶ Dan Pavel, *Democrația bine temperată. Studii instituționale*, Polirom, Iași, 2010, pp. 29-100.

⁷ În această privință vezi Valeriu Stoica, „Scrisoare către liberali”, *Adevărul*, 12 iulie 2000.

Fără purtători notabili la alegerile din 2000, retorica anti-PSD va reapărea la alegerile din 2004, fiind și de data aceasta, ca și în 1996 însoțită de un discurs împotriva corupției guvernării partidului succesor. Alegerile din 2004 au fost organizate într-un cadru similar cu cele din 1996. Ele au urmat unei perioade în care PSD a deținut guvernarea și a controlat cu suficientă autoritate și exclusivitate birocrăția statului. Alianța Dreptate și Adevăr (DA) – cuprinzând Partidul Democrat⁸ și Partidul Național Liberal – spera ca prin utilizarea acestei retorici să poată atrage din moștenirea politică și electorală a Convenției. Această tactică se va dovedi a fi un succes atât la alegerile legislative cât și la cele prezidențiale din 2004. Alianța DA a reușit de asemenea să atragă sprijinul acelor organizații civice care odată susțineau Convenția. În timpul campaniei electorale, aceste organizații au avut tendința de a înscrie lupta politică într-un soi de confruntare între bine și rău, între *anti-comuniști* și *ex-comuniști*⁹. Oponându-se partidului dominant (PSD), așa cum Convenția o făcea în anii '90, Alianța DA a reușit să-și asume legitimitatea politică ce caracteriza odată Convenția¹⁰.

În schimb, la alegerile din 2008, premisele pentru un vot anti-PSD lipseau. Social Democrații nu mai guvernaseră din 2004, astfel încât, atât Partidul Democrat Liberal (continuatorul PD), cât și PNL vor renunța la o campanie electorală clădită pe discursul de opoziție față de PSD¹¹. Pentru perioada ulterioară anului 2004, Dan Pavel remarcă dispariția opoziției dintre PSD și celelalte partide majore și înlocuirea ei cu tensiunea creată între PD/PDL și restul partidelor semnificative¹². De altfel, la scurt timp după alegerile din 2004, între Partidul Democrat și cel Național Liberal va lua naștere o competiție pentru moștenirea politică a Alianței Dreptate și Adevăr. Datorită alianțelor informale cu PSD, național liberalii au avut importante dezavantaje în lupta pentru moștenirile politice ale Alianței și Convenției¹³.

⁸ La acea vreme PD avea o doctrină social-democratică. În 2005, partidul renunță la orientarea de centru-stânga în schimbul uneia de centru-dreapta prin afilierea la Partidul Popularilor Europeni. În decembrie 2007, partidul fuzionează cu o facțiune desprinsă din PNL, formând astfel Partidul Democrat Liberal (PDL). Noul partid împărtășește o ideologie de centru-dreapta ca membru al PPE. Despre evoluția electoratelor PD/PDL vezi Sorin Mitulescu, „Evoluții în electoratul românesc: de la FSN la PSD și PD-L”, *Sfera Politicii*, vol. XVII, no. 40, 2009, pp. 53-60/ p. 57.

⁹ Alexandru Gussi, *La Roumanie face à son passé communiste. Mémoires et cultures politiques*, l'Harmattan, Paris, 2011, p. 242.

¹⁰ *Ibidem*, p. 237.

¹¹ PNL și PD/PDL au guvernat între anii 2004-2008, respectiv 2004-2006.

¹² Dan Pavel, *Democrația bine temperată...cit.*, pp. 29-100.

¹³ Alexandru Gussi, „Cleavage on the Communist Past Twenty Years after Regime Change”, International Congress of the Society for Romanian Studies, 2-4 July

În 1996, Convenția Democrată și-a construit performanța electorală având la bază diferite discursuri de opoziție față de PDSR. Din acest motiv, ipoteza noastră este că gradul de substituție în aceleași contexte geografice între Convenție și partidele de interes este mai mare atunci când aceste partide au adoptat retorica și poziția tradițională a Convenției față de partidul succesori. În 2004, Alianța DA a exploatat substanțial retorica anti-PSD, așadar ne așteptăm ca aceasta să fie un candidat solid la moștenirea geografiei electorale a Convenției în regiunea transilvăneană. Însă, pentru că la alegerile legislative din 2008, nici PDL și nici PNL nu au purtat o campanie în opoziție cu PSD, presupunerea noastră este că geografia electorală a Convenției s-a pierdut, fie s-a împărțit între național liberali și democrat liberali.

Cum poate contextul geografic să influențeze votantul

Majoritatea studiilor electorale care exclud dimensiunea spațială a comportamentului electoral utilizează modelul compozițional de explicație a votului, folosind ca variabile doar caracteristicile personale ale individului, precum clasa socială, religia, etnia sau demograficele. Studiile, ca cel de față, care imaginează decizia de vot ca fiind integrată în mediul de existență al individului folosesc modelul contextual de explicație al comportamentului electoral. Cercetările electorale românești care fac totuși referiri la contextul geografic nu iau în considerare și conținutul social, economic și politic al aceluși context¹⁴. Ca disciplină, geografia electorală propune ca mai multă atenție să fie acordată contextelor locale¹⁵.

Integrată în mediul de existență, decizia de vot nu este influențată doar de variabilele compoziționale ale individului, ea devenind și subiectul efectelor contextuale ce acționează la diferite nivele (local, regional, național sau global)¹⁶. O modalitate prin care contextul poate să influențeze comportamentul

2012, Sibiu.

¹⁴ Studii empirice recente asupra alegerilor românești au început să sublinieze importanța studierii mediului geografic al votantului, privindu-l ca influent în construirea comportamentului electoral. Aurelian Giugăl, *Geografia electorală a Dobrogei postcomuniste: 1992-2012*, EFES, Cluj-Napoca, 2013. Silviu Matei, *Romania at Voting Age*, LAP Lambert Academic Publishing, 2011. Claudiu Tufiș, „Atașamentul față de partidele politice în România”, în Mircea Comșa, Andrei Gheorghită, Claudiu Tufiș (editori), *Alegerile pentru Parlamentul European: România 2009*, Polirom, Iași, 2010, pp. 19-54.

¹⁵ Barney Warf, Jonathan Leib, *Revitalizing Electoral Geography*, Ashgate Publishing, Ltd., 2011.

¹⁶ John Agnew, *Place and Politics: The Geographical Mediation of State and Society*, Allen & Unwin, London, 1987; *Idem*, „Mapping Politics: How Context

electoral este așa-numitul efect al vecinătății (*neighborhood effect*)¹⁷. Acest concept presupune că în fiecare context geografic există o polarizare socio-spațială a electoratului. Membrii majorității locale își găsesc convingerile partizane întărite conform cu trăsăturile lor compoziționale, în timp ce grupurile minoritare pot fi convinse prin argumente să-și modifice decizia de vot în acord cu cea a majorității, astfel încât structura compozițională a acestora din urmă devine irelevantă în construirea deciziei de vot¹⁸.

Așa cum geografii politici au subliniat din diferite perspective, spațiul socio-politic influențează decisiv întregul fenomen electoral¹⁹, iar discuția despre comportamentul electoral trebuie să integreze inerent și politicile electorale ale partidelor ce ocupă acele spații socio-politice. Din aceste motive, cercetarea pe care o facem asupra geografiilor electorale în Transilvania o realizăm privind alternativ la politicile electorale de la nivel local sau național.

Tipologie pentru studiul dimensiunilor geografice a substituțiilor între partide

Dintre toate provinciile istorice ale României, regiunea istorică Transilvania a fost cea care s-a caracterizat prin cel mai sporit grad de multietnicitate și multiculturalism. În perioada interbelică, regiunea a afișat un comportament electoral distinct față de restul țării²⁰. În zilele noastre, cea mai

Counts in Electoral Geography”, *Political Geography*, vol. 15, no. 2, 1996, pp. 129-146; Kevin Cox, „The Voting Decision in a Spatial Context”, în R.J. Chorley, P. Haggett (eds.), *Progress in Geography*, Edward Arnold, London, 1969; R.J. Johnston, P.J. Taylor, *Geography of Elections*, Penguin, Harmondsworth, 1979.

¹⁷ R.J. Johnston, Charles Pattie, *Putting Voters in Their Place: Geography And Elections in Great Britain*, Oxford University Press, Oxford, 2006, pp. 46-54.

¹⁸ *Ibidem*.

¹⁹ John Agnew, „The Dramaturgy of Horizons: Geographical Scale in the ‚Reconstruction of Italy’ by the New Italian Political Parties, 1992-95”, *Political Geography*, vol. 16, 1997, pp. 99-121; Colin Flint, „Whither the Individual, Whither the Context?”, *Political Geography*, vol. 2, 1996, pp. 147-151; Michael Keating, „Rethinking the Region: Culture, Institutions and Economic Development in Catalonia and Galicia”, *European Urban and Regional Studies*, vol. 3, 2001, pp. 217-234; Michael Shin, „The Politicization of Place in Italy”, *Political Geography*, vol. 20, 2001, pp. 331-352.

²⁰ Remus Crețan, *Etnie, confesiune și comportament electoral în Banat: studiu geografic (sfârșitul sec. al XIX-lea și sec. al XX-lea)*, Universitatea de Vest, Timișoara, 1999; Voicu Bodocan, *Etnie, confesiune și comportament electoral în Transilvania: Studiu geografic*, Presa Universitară Clujeană, 2001; Marcel Ivan, *Evoluția partidelor noastre politice: 1919-1932*, Sibiu, 1933.

numeroasă minoritate din regiune este cea maghiară, aceasta fiind reprezentată la nivel politic central de către partidul etnic maghiar (UDMR). Din acest motiv, în analiza noastră statistică vom integra doar acele județe care dețin o populație maghiară mai redusă. Județele în care vom cerceta subsituția sunt: Alba, Brașov, Bistrița-Năsăud, Cluj, Hunedoara și Sibiu, în timp ce județe precum Covasna, Harghita și Mureș le vom exclude datorită motivelor invocate mai sus (Fig. 1).

Succesele Convenției în 1996 și al Alianței DA în 2004, au fost întotdeauna văzute în termeni de substituție. Pentru CDR (1996), DA (2004), PDL (2008) și PNL (2008), Transilvania a fost un loc preferențial comparativ cu celelalte provincii ale țării²¹. Deși la alegerile legislative toate aceste formațiuni au fost deosebit de puternice în această provincie, procesul de substituție spațială este mult mai complex decât simpla înlocuire a unui partid dominant cu un altul dominant pe același areal geografic.

În primul deceniu post-comunist, Transilvania s-a caracterizat și printr-o susținere electorală peste medie pentru partidele ultra-naționaliste. Însă, explorarea dimensiunilor spațiale ale votului ultra-naționalist ar transcende domeniul studiului de față întrucât ar necesita referiri la o altă dimensiune a competitivității din interiorul sistemului de partide. După alegerile din 2000, partidele ultra-naționaliste vor dispărea treptat atât din politica centrală cât și din cea locală.

Prezentul studiu înțelege partidele politice nu doar ca simple vehicule electorale, deși literatura anglo-americană de multe ori le privește ca atare²². Partidele mai degrabă ar trebui văzute ca intermediari între societate și stat, canalizând resurse dinspre centru către periferie și recompensând anumite teritorii și interese din teritoriu în detrimentul altora²³. În această abordare, în anumite teritorii votanții judecă partidele în funcție de cât de eficiente sunt acestea în a *furniza bunuri și dacă noi (în spațiul nostru) suntem gratificați mai mult sau mai puțin decât ei (în spațiul lor)*²⁴. Astfel geografia electorală și geografia politicilor de partid devine rezultatul unui proces de *cine ce primește*²⁵.

Agnew și Shin și-au dezvoltat conceptele și teoriile de lucru studiind geografia politică a Italiei postbelice. Sistemul de partide din Italia postbelică a

²¹ Gusztav Molnar, „Geografie electorală în 21 de teze” și „Geografia electorală din România. Date”, *Provincia*, no. 1, aprilie 2000; Aurelian Giugă, Ron Johnston, Ștefan Constantinescu, „Democratic Musical Chairs? Romania's Post-1989 Electoral Geography”, *Space and Polity*, vol. XV, no. 2, 2011, pp.143-161.

²² Anthony Downs, *An Economic Theory of Democracy*, Addison Wesley, New York, 1957, p. 25.

²³ Chiar dacă gradul în care partidele îndeplinesc această funcție diferă de la un partid la altul.

²⁴ John Agnew, Michael Shin, *Berlusconi's Italy...cit.*, p. 52.

²⁵ *Ibidem*.

fost descris ca fiind o partidocrație, anume un sistem de economie politică bazat pe ponderea partidelor în care mari părți ale sectorului privat și cel public sunt dependente de afilierea partizană pentru locuri de muncă, favoruri sau alte recompense financiare. Pe durata întregii perioade postbelice, Partidul Comunist Italian (PCI) a fost exclus de la roadele guvernării centrale de către Creștin Democrați și Socialiști. Astfel, atunci când Comuniștii Italiani au trebuit să-și creeze loialități față de populație, ei au făcut-o la un nivel local, prin controlul asupra municipalităților regionale și rurale. Sub post-comunism, sistemul românesc de partide a fost de asemenea descris ca o partidocrație²⁶. În perioada 1990-1996, guvernarea centrală a fost dominată de către partidul succesor. Aflate în opoziție, PNȚCD și PNL, au fost nevoite să-și creeze propriile rețele de patronaje. Noi credem că aceste rețele au fost construite preponderent în provincia transilvăneană. La alegerile legislative din 1992, partidul succesor a înregistrat în teritoriile transilvănene cele mai mici scoruri ale sale. Din acest motiv, în timpul guvernării PDSR (1992-1996), această provincie era cel mai bun loc pentru ca țărăniștii și național liberalii să-și creeze propriile lor loialități.

Aceste rețele de patronaj și loialități dintre partide și populații pot fi văzute în principal ca rețele întreținute cu sprijinul elitelor politice locale și a militanților. În cadrul acestor procese, rețele sociale deja existente pot fi folosite în scopul de a spori propaganda partidului și a mobiliza electoratul local. Instrumente statistice spațiale, ca cele pe care le utilizăm noi, sunt deosebit de potrivite pentru a releva dimensiunea geografică a acestor rețele.

Statistici spațiale pentru studii electorale

Analizele ecologice și geografice nu sunt o abordare recentă în studiile electorale. În ultimele decenii, numeroase studii au încercat să portretizeze alegerile și mediul lor geografic folosind modele ecologice multivariate²⁷. Statistici non-spațiale prevalează în studiile electorale, însă ele exclud contextul în care alegerile iau loc și prin urmare scorurile electorale sunt văzute ca independente unul față de celălalt. Procedând astfel este ignorat și faptul că observațiile proxime tind să fie corelate unele cu celelalte. Desconsiderarea relației spațiale între observații poate duce la inferențe imprecise și omisiunea proceselor socio-politice ce pot apărea în spațiul geografic.

²⁶ Daniel Barbu, *Republica absentă: politică și societate în România postcomunistă*, Nemira, București, 2004, p. 172.

²⁷ Mattei Dogan, Stein Rokkan (eds), *Quantitative Ecological Analysis in the Social Sciences*, MIT Press, Cambridge, 1969. Gary King, *EI: A Program for Ecological Inference v. 2.65*, Harvard University, Cambridge, 2002.

Pentru a cerceta spațialitatea datelor electorale vom utiliza Analiza Exploratorie de Date Spațiale (ESDA), mai precis Analiză la Nivel Global și Indicatori Locali ai Autocorelării Spațiale (LISA)²⁸. În studiile electorale două fenomene geografice ar trebui luate considerare: dependența spațială și heterogeneitatea spațială²⁹. Dependența spațială este bazată pe ideea interdependenței între locuri, așa cum a fost ea exprimată de către Tobler în prima sa lege a geografiei: *toate lucrurile sunt legate unele de altele, însă lucrurile mai apropiate sunt mai strâns legate decât cele depărtate*³⁰. În setul de date spațiale, asocierea spațială creează posibilitatea de apariție a grupajelor și a tiparelor. Dependența spațială apare prin intermediul a două fenomene: contagiune și difuzie. Aceste două procese pot corespunde rețelelor sociale sau organizării geografice a unui partid politic³¹. Heterogeneitatea spațială există fiindcă majoritatea seturilor de date geografice conțin cantități mari non-staționaritate, ceea ce presupune că relațiile dintre variabile variază în spațiu și nu sunt constante în toate regiunile. Integrând această caracteristică în studiul alegerilor implică înțelegerea comportamentului politic ca variabil și mediat în funcție de contextul în care individul trăiește. Astfel, și stimulii comunicării politice din timpul campaniei electorale impactează diferit decizia de vot în funcție de variabilele sociale, demografice, politice sau economice existente în mediul local. Existența efectului de heterogeneitate spațială sugerează ca mai multă atenție să fie acordată studierii contextelor locale³².

O metodă pentru a explora datele spațiale este prin utilizarea Indicelui Moran, aceasta fiind cea mai comună și clasică cale de a măsura gradul de autocorelare spațială. Autocorelarea spațială explică corelația unei variabile cu ea însăși. Indicele Moran arată relația lineară dintre un vector al valorilor observate, i.e. y , și o medie ponderată a valorilor care învecinează pe y . Această medie ponderată este cunoscută ca lag-ul spațial (*spatial lag*) al lui y ³³, și este notată cu Wy , unde W semnifică matricea de pondere spațială. Indicele Moran

²⁸ Luc Anselin, „Local Indicators of Spatial Association – LISA”, *Geographical Analysis*, vol. XXVII, no. 2, 1995, pp. 93-115.

²⁹ John O'Loughlin, Colin Flint, Luc Anselin, „The Geography of the Nazi Vote: Context, Confession, and Class in the Reichstag Election of 1930”, *Annals of the Association of American Geographers*, vol. LXXXIV, no. 3, 1994, pp. 351-380.

³⁰ Waldo Tobler, „A Computer Movie Simulating Urban Growth in the Detroit Region”, *Economic Geography*, vol. XLVI, no. 2, 1970, pp. 234-240.

³¹ John Agnew, Michael Shin, „The Geography of Party Replacement in Italy...cit.”, p. 226.

³² John O'Loughlin, „Spatial Analysis in Political Geography”, în J. Agnew, K. Mitchell, G. Toal (eds.), *A Companion to Political Geography*, Blackwell, Oxford, 2003, pp. 30-46/ pp. 36-37.

³³ Pentru detalii suplimentare v. Luc Anselin, „Local Indicators of Spatial Association...cit.”, pp. 93-115.

poate lua valori de la -1 (indicând dispersie perfectă) până la +1 (corelare perfectă). Valoarea de zero arată o distribuție spațială întâmplătoare. Ipoteza nulă a lipsei tiparelor spațiale poate fi testată transformând Indicele Moran într-un scor Z cu ajutorul unui test simulator Monte Carlo. Valorile obținute în urma acestui test variază de la -1.96 la +1.96 indicând autocorelare spațială negativă/pozitivă ce este semnificativă la un nivel de 5%.

Matricea de pondere spațială poate fi calculată cu ajutorul Sistemelor Informaționale Geografice (GIS). GeoDa, un software liber pentru statistică spațială, realizează aceste calcule utilizând un format ce standardizează valorile pe rândurile matricei, astfel încât valorile pentru fiecare rând însumează unu. Această standardizare este realizată prin excluderea din computare a locației aflate în centrul vecinătății sale.

Formula pentru calcularea Indicelui Moran, atunci când este utilizată o matrice de pondere spațială standardizată pe rânduri, poate fi exprimată formal ca :

$$I = \frac{N}{\sum \mathbf{0}} \cdot \frac{y'Wy}{y'y} ;$$

unde N reprezintă numărul de observații, $\sum \mathbf{0}$ este suma elementelor din matrice, y este vectorul observațiilor și Wy reprezintă lag-ul spațial al lui y . În cazul nostru, N va fi egal cu 382. Există două definiții pentru a înțelege vecinătatea așa cum este ea cuantificată în statistica spațială. Prima este bazată pe contiguitate (granițe comune), în timp ce a doua categorie definește vecinătatea pe baza distanței. Studiul nostru utilizează o definiție a vecinătății bazată pe distanță, variabila ponderată, adică lag-ul spațial al lui y fiind media aritmetică a valorilor celor mai apropiate cinci observații de către localitatea centrală. Toate computațiile au fost realizate utilizând GeoDa.

GeoDa oferă un instrument de lucru, numit norul de puncte Moran, care explorează tiparele locale și globale de autocorelare spațială. Acest instrument, pe lângă graficul norului de puncte, oferă simultan și Indicele Moran, calculat ca asocierea lineară dintre valorile unei variabile într-o locație determinată (axa x) și valorile aceleași variabile în locațiile învecinate (axa y). Punctele din nor denumite *observații*, corespund unei locații geografice și sunt măsurate în deviații standard. Pentru a compara valorile într-o locație cu cele din vecinătate, norul de puncte realizează o regresie liniară între variabila standardizată (axa x) și lag-ul spațial al acelei variabile standardizate (axa y)³⁴. Fiindcă $\sum \mathbf{0} = N$, atunci când utilizăm matrice de pondere spațială standardizată pe rânduri și

³⁴ <https://geodacenter.asu.edu/node/390#gmoran>, accesat la 30.08.2013.

vectorsi standardizați, coeficientul pantei de regresie reprezintă valorile Indicelui Moran³⁵.

GeoDa poate de asemenea să realizeze testul pentru ipoteza nulă a lipsei autocorelării spațiale prin randomizare având la bază permutări la nivele de pseudo-semnificație. Dezavantajul cu acest test bazat pe randomizare este că nivelul de pseudo-semnificație depinde de numărul de permutări făcute. Cu cât numărul de permutări este mai mare, cu atât mai mici sunt variațiile în cadrul pseudo-valorilor p . Randomizările pe care le utilizăm în acest studiu au la bază 1000 de permutări.

Norul de puncte Moran ne permite să vizualizăm observațiile individuale (adică locațiile geografice) și impactul acestora asupra coeficientului de autocorelare. Dacă indicele (I) ne arată gradul de formare al grupajelor, norul de puncte ne permite să localizăm acele grupaje. Pentru studiul nostru de caz, aceste grupaje pot fi considerate zone geografice de concentrare a puterii electorale a unui partid, sau zone în care activitatea acelui partid este deosebit de scăzută.

Cele patru cadrane ale norului de puncte (Fig. 2) arată cele patru tipuri de asociere spațială existente:

- Cadranul I: valori ridicate ale lui y înconjurate de valori ridicate;
- Cadranul II: valori scăzute ale lui y înconjurate de valori ridicate;
- Cadranul III: valori scăzute ale lui y înconjurate de valori scăzute;
- Cadranul IV: valori ridicate ale lui y înconjurate de valori scăzute.

Întrucât seturile de date geografice conțin non-staționaritate, tendința evidentă este de existență a mai multor grupaje. Aici intervine discuția despre asocierea spațială locală și cea globală. Indicele Moran este considerat un indicator global al autocorelării spațiale, în timp ce norul de puncte Moran poate fi văzut ca un indicator local³⁶. Pentru studiul nostru, statistici locale sunt deosebit de folositoare întrucât ne permit să identificăm existența de *hot spot*-uri (precum concentrările de susținători pentru un partid politic)³⁷.

Norul de puncte este unul univariat atunci când asocierea liniară este testată pentru o variabilă x și lag-ul spațial al aceleiași variabile x . Însă, norul poate fi și bivariat atunci când x și y sunt două variabile diferite, iar asocierea liniară este testată pentru o variabilă (x) și lag-ul spațial al altei variabile (y). Spre deosebire de norul univariat, cel bivariat ne permite să calculăm autocorelația în spațiu-timp. Asemenea corelații se concentrează pe un proces

³⁵ Luc Anselin, „Local Indicators of Spatial Association...cit.”, p. 105.

³⁶ *Ibidem.*, p.112.

³⁷ A. Getis, J.K. Ord, „Local Spatial Statistics: An Overview”, în P. Longley, M. Batty (eds.), *Spatial Analysis: Modelling in a GIS Environment*, Wiley, New York, 1996, pp. 261-278.

de difuzie spre interior (din vecinătate în prezent către centru în viitor)³⁸. În acest sens, un atare nor de puncte bivariat puncte poate fi considerat un Indicator Local al Autocorelării Spațio-Temporale (LISTA). Și în acest caz panta liniei de regresie este considerată indicatorul de autocorelare (Î). Cu excepția, elementelor adiționale temporale, norul bivariat pentru corelare spațial-temporală poate fi analizat similar unuia univariat. Observațiile conținute în cadranul I sau III indică suportul electoral pentru partidul substituit și sunt corelate cu nivelul de susținere pentru partidul ce îl substituie pe cel vechi. Observațiile regăsite în cadranul I indică o stabilitate în timp prin schimbul de contexte între partidele vechi și cele noi, cu partidele noi atrăgând suport din aceleași zone în care partidul înlocuit o făcea odată. Observațiile incluse în cadranul II relevă spațiile unde noul partid nu este capabil să se substituie vechiului partid. Cadranul IV arată teritoriile pe care vechiul partid nu a reușit să le acapareze, în schimb au fost însușite de către noul partid.

*Un studiu de caz: explorând geografia substituției
partidelor în Transilvania cu Indicatori Locali și Globali
ai Autocorelării Spațiale*

Tabelul 2 asigură statisticile descriptive pentru partidele și anii de interes în cele 382 de localități din Transilvania. Aceste statistici servesc ca referință pentru analiza spațială pe care o întreprindem. Scorurile electorale utilizate sunt cele înregistrate de către partide/alianțe la alegerile pentru Camera Deputaților. Așa cum se observă în Tabelul 2, Alianța Dreptate și Adevăr a reușit un scor similar cu cel al Convenției din 1996, în timp ce scorurile însumate ale național liberalilor și democrat liberalilor din 2008 se află mult peste performanța Convenției. Aceste statistici descriptive trebuie tratate cu grijă, întrucât ele sunt subiectul vicierii datorită fragmentării partizane destul de ridicată în această zonă în anii '90.

Corelațiile bivariante non-spațiale prezente în Tabelul 3 ne oferă câteva indicii despre moștenirea Convenției Democratice de la 1996. Corelația scorurilor acesteia cu cele ale Alianței DA o regăsim deosebit de puternică, în timp ce corelația cu scorurile PDL din 2008 se manifestă la o intensitate mai scăzută. Corelația cu scorurile PNL la 2008 este aproape inexistentă. Însă, aceste statistici non-spațiale nu reușesc să surprindă transferul de rețele locale și

³⁸ Luc Anselin, *Exploring Spatial Data with GeoDA: A Workbook*, p. 158. Manual de utilizare al GeoDa disponibil la <https://geodacenter.asu.edu>, accesat la 29.08.2013.

contexte geografice dintre partide. Din acest motiv, în continuarea analizei vom utiliza statistici spațiale.

Figurile 3, 4 și 5 conțin nori de puncte, în timp ce Tabelul 4 oferă Indicele Moran și valorile Z pentru partidele și alianțele de interes³⁹. Așa cum arată Tabelul 4, indicii Moran pentru Convenție în 1996 (0,51) și Alianța DA (0,56) sunt considerabil mai mari față de cei pentru partidele individuale. Acest tablou al indicilor, surprinde pentru cele două alianțe o tendință de concentrare geografică a scorurilor, pe care nu o regăsim în cazul celorlalte partide analizate. Acest aspect general de grupare în cazul Convenției la 1996 și al Alianței este cel mai bine explicat prin organizarea lor ca alianțe, având astfel mai mulți centri de putere decât un singur partid ar avea.

Indicii Moran pentru PNL în 2008 (0,27) și pentru PDL (0,31) indică o autocorelare spațială mai degrabă mică pentru asemenea scoruri electorale ridicate. Două motive pot explica această particularitate. În primul rând, atât PD/PDL cât și PNL s-au aflat la guvernare după 2004, și în consecință ar fi putut să-și extindă rețelele de patronaj în regiune, ocupând astfel spațiile libere lăsate de dispariția partidelor naționaliste. În al doilea rând, o schimbare a intervenit în retorica lor electorală⁴⁰, ce ar fi permis acestor două partide să-și extindă dominația și în contexte geografice până atunci inaccesibile.

Figura 3 prezintă norii de puncte Moran pentru Convenție în 1996 și 2000. Pentru fiecare nor de puncte regăsim înscrise în grafic și numărul de observații localizate în cadranul I, respectiv cadranul III. Compararea acestor două grafice este necesară pentru a înțelege rolul pe care PNL l-a jucat în construirea hărții electorale a Convenției în 1996. 138 de observații sunt încadrate în cadranul I al norului pentru CDR 1996, în timp ce pentru CDR 2000 doar 87 de observații se regăsesc în același cadran. Numărul de observații localizate în cadranul III pentru CDR 1996 și pentru CDR 2000 de asemenea diferă. Indicii Moran din Tabelul 4, arată de asemenea o inconsistență în harta dependenței spațiale pentru CDR 1996 și cea pentru CDR 2000 ($I=0,35$). Această particularitate o explicăm prin părăsirea Convenției de către național liberali. Norii de puncte din Figura 3 ne ajută să identificăm cele două direcții în care inconsistența acționează. Aceasta se manifestă simultan la nivelul grupajelor scorurilor *ridicate-ridicate*, cât și pentru grupajele *scăzute-scăzute*.

Compararea dintre norul de puncte pentru CDR 1996 și cel pentru Alianța DA trimite către un aspect deja observat din Tabelul 4 și amintit mai sus. Alianța Dreptate și Adevăr portretizează o dependență spațială similară cu cea a Convenției în 1996. În norul de puncte al Alianței DA, 148 de observații sunt localizate în cadranul I, în timp ce 157 sunt înscrise în cadranul III. Însă, aceste

³⁹ Calculele au fost făcute utilizând GeoDa v.1.4.1. Pașii pentru realizarea acestei operații la: <https://geodacenter.asu.edu/node/389#moran>, accesat la 26.08.2013.

⁴⁰ Sorin Mitulescu, „Evoluții în electoratul românesc:...cit.”.

afirmații nu sunt suficiente pentru a înțelege schimbul de contexte geografice între CDR 1996 și DA 2004. Astfel, vom analiza identitățile acestor observații localizate în cadranele I și III. Aici, norul de puncte Moran își relevă funcția de Indicator Local al Autocorelării Spațiale. 74% din observațiile localizate în cadranul I al norului pentru Alianța DA se regăsesc de asemenea și în cadranul I al norului pentru Convenție în 1996, în timp ce procentajul pentru cadranul III este de 66%.

Deși se pot identifica unele similarități între norul Moran al scorurilor însumate pentru PNL și PDL la alegerile din 2008 și norul Convenției din 1996, acestea nu sunt însă suficiente pentru a indica stabilitatea spațial-structurală așa cum am identificat-o existând între norul CDR 1996 și norul DA 2004. Numărul de observații încadrate în cadranul I pentru PNL 2008 + PDL 2008, anume 144, este apropiat de numărul observațiilor ale cadranelor I pentru CDR, cu toate acestea, doar 55% dintre aceste observații se regăsesc în cadranul I al ambelor grafice. Un procentaj similar regăsim și pentru cadranul III, anume 56%. De aici, concluzionăm că stabilitatea dependenței spațiale între Convenție la 1996 și scorurile agregate pentru PDL și PNL în 2008 nu este la fel de puternică precum cea dintre Convenție și Alianța DA. De altfel, așa cum reiese din Tabelul 4 autocorelarea spațială prezentă în harta pentru PNL 2008 + PDL 2008 ($I=0,28$) este mult mai mică față de cea a CDR 1996 ($I=0,51$).

La alegerile din 2008, național liberalii și democrat liberalii își creează o nouă hartă electorală și nu constituie nici măcar împreună o substituție reală pentru Convenție. În continuare, interesul nostru este să vedem care dintre aceste două partide a reușit în 2008 să-și însușească în mai mare măsură geografia electorală a Convenției din 1996. Graficele din Figura 5 ne oferă informații în acest sens. Astfel, 64% din observațiile incluse în cadranul I pentru PDL se regăsesc și în cadranul I al CDR 1996, în timp ce doar 43% de observații sunt deținute în comun de cadranele I ale PNL 2008 și CDR 1996. La alegerile legislative din 2008, democrat liberalii, spre deosebire de național liberalii, au reușit să reia aproximativ două treimi din punctele forte ale geografiei electorale conturată de Convenție în 1996. Totuși, ambele partide reiau o proporție similară din teritoriile unde Convenția era slabă în 1996, anume 43% (PDL), respectiv 42% (PNL).

Atât pentru Alianța DA, cât și pentru Partidul Democrat Liberal, cadranul I are mai multe observații în comun cu cadranul omolog al Convenției de la 1996 decât are cadranul III. Așadar, Alianța DA și democrat liberalii au reușit să rețină aproximativ două treimi din contextele unde Convenția se descurcase bine sau foarte bine la alegerile din 1996. Substituția a acționat mai degrabă în această direcție, DA și PDL au reușit să acapareze din fostele teritorii ale Convenției, însă în același timp s-au descurcat mai bine în zone în care Convenția era slabă. Această situație se datorează cel mai probabil dispariției partidelor naționaliste puternice în aceste teritorii în anii '90.

Tabelul 5 arată Indicii Moran pentru calculele bivariate, unde u reprezintă media aritmetică a vecinătății pentru o variabilă v și este dispusă pe axa y , în timp ce y reprezintă variabila standardizată dispusă pe axa x ⁴¹. Coloana B a aceluiași Tabel arată impactul pe care geografia electorală recentă a regiunii a avut-o asupra geografiei partidelor presupuse ca substituții pentru Convenție. În coloana A, Indicii Moran univariați sunt dispuși ca referință pentru comparații.

Descoperirile noastre de până acum au identificat în Alianța DA o adevărată substituție pentru Convenția de la 1996. Aceste rezultate sunt confirmate de indicii bivariați din Tabelul 5. Indicele Moran bivariat pentru Y_{DA2004} vs. $W(CDR 1996)$ (0,42) este relativ mai mare față de cel pentru $Y_{CDR2000}$ vs. $W(CDR 1996)$ (0,30). Acest raport indică o mai mare stabilitate spațială între Convenția anului 1996 și Alianța DA, decât există între Convenția de la 1996 și cea de la 2000. Această particularitate poate fi pusă pe seama prezenței Partidului Național Liberal în cele două alianțe de la 1996 și 2004. Astfel, la alegerile din 2000, geografia electorală a Convenției de la 1996 s-a împărțit între CDR 2000 și Național Liberali.

Valoarea apropiată de zero a Indicelui pentru Y_{DA2004} vs. $W(PD2000)$ (0,08), arată cât de puțin a contat moștenirea spațial-temporală a Partidului Democrat de la 2000 în geografia electorală a Alianței Dreptate și Adevăr. Nici la alegerile din 2004 și nici la cele din 2008, moștenirea democraților nu a fost reluată. Din acest motiv, indicele pentru $Y_{PDL2008}$ vs. $W(PD 2000)$ este -0,02, iar valoarea lui Z este -1,19, acestea confirmând absența unor tipare spațiale în harta Democrat Liberalilor care să se datoreze geografiei democraților de la 2000.

Graficele din Figura 6 confirmă descoperirile noastre anterioare. Norul de puncte pentru Y_{DA2004} vs. $W(CDR1996)$ ne amintește că Alianța DA își clădește aproximativ două treimi din harta sa electorală pornind de la moștenirea Convenției de la 1996. La alegerile din 2008, competiția pentru moștenirea teritoriilor unde Convenția era odată puternică este câștigată de către Partidul Democrat Liberal. Astfel, norul de puncte $Y_{PDL2008}$ vs. $W(CDR1996)$ conține 100 de observații în cadranul I, în timp ce cadranul I pentru $Y_{PNL2008}$ vs. $W(CDR1996)$ cuprinde doar 76 de observații. Totuși, aceste teritorii sunt în număr prea mic pentru a putea vorbi de Partidul Democrat Liberal ca reprezentând substituția Convenției în 2008. Indicele Moran deosebit de slab pentru $Y_{PNL 2008}$ vs. $W(PNL2000)$ (0,1) arată cât de puțin a contat pentru național liberali în 2008 propria lor hartă din 2000. La alegerile din 2008, Partidul Național Liberal își construiește o hartă electorală ce nu împărtășește tipare spațiale semnificative nici cu Convenția din 1996 sau cu cea din 2000, nici cu Alianța DA și nici cu propria hartă din 2000.

⁴¹ Instrucțiunile pentru realizarea unui nor Moran bivariat la <https://geodacenter.asu.edu/node/377#bsc>, accesat la 27.08.2013.

Dacă în 2004, Alianța DA constituie o reală substituție în Transilvania pentru Convenția anului 1996, la alegerile din 2008 în aceeași regiune moștenirea fostei Convenții de la 1996 nu este asumată majoritar nici de către democrat liberali și nici de către național liberali. Mai degrabă, geografiile electorale ale PDL și PNL din 2008 trimit către un succes electoral bazat pe o retorica centristă, de tip catch-all, care poate fi atractivă în majoritatea contextelor geografice indiferent de structura socio-economică a acestor spații⁴².

Analiza recentă a sistemului românesc de partide a relevat că partidele tind să-și dezvolte strategiile electorale în funcție de fiefurile lor⁴³. La nivelul subnațional, partidele politice românești își stabilesc structura organizațională și politicile electorale în acord cu diviziunile administrative ale țării, adică pe județe. Astfel, scorul electoral al acestora inerent va fluctua în funcție de județe. În această logică, o variabilitate pe județe ar trebui să regăsim și în procesul de substituție dintre Convenție și Alianța DA. Utilizând metoda norilor de puncte condiționali vom încerca să luăm în considerare heterogeneitatea spațială ce poate să apară în moștenirea spațial-temporală a Convenției.

Un nor condițional⁴⁴ este un grafic ce afișează o variabilă independentă și una dependentă condiționate de valorile a uneia sau a mai multor variabile. Noi vom folosi doar o variabilă pentru a condiționa valorile de pe axa x și axa y. Variabila condițională este nominală și este reprezentată de cele șase județe de interes. Norii condiționali sunt dispuși în Figura 7 și Figura 8 și au fost create utilizând GeoDa⁴⁵.

Norii din Figura 7 arată grafic cum harta dependenței spațiale pentru Convenție a fost condiționată de unitățile administrative la alegerile din 1996. Figura 8 utilizează pe axa y media ponderată a vecinătăților pentru Convenție la 1996, în timp ce pe axa x sunt afișate valorile pentru Alianța DA în localitățile aflate în centrul vecinătății lor. Pentru fiecare nor din aceste figuri, înclinația pantei liniei de regresie arată impactul pe care variabila independentă (dispusă pe axa y) o are asupra celei dependente (aflată pe axa x).

⁴² Aceste descoperiri sunt în acord cu literatura despre PDL ca partid catch-all. V. în acest sens Florin Feșnic, „The Democratic-Liberal Party as a Successful Catch-All Party”, în Ronald King, Paul Sum (eds.), *Romania under Băsescu: Aspirations, Achievements, and Frustrations during his First Presidential Term*, Lexington Books, Lanham, 2011, pp. 49-64; Grigore Pop-Elecheș, „A Party for All Seasons: Electoral Adaptation of Romanian Communist Successor Parties”, *Communist and Postcommunist Studies*, vol. XLIX, no. 4, 2008, pp. 465-479.

⁴³ Alexandra Ionașcu, „Territorial Dimensions Of The Romanian Parties”, *Studia Politica. Romanian Political Science Review*, vol. XII, no. 2, 2012. pp. 185-210/p. 199.

⁴⁴ *Conditional plot* în limba engleză.

⁴⁵ V. <https://geodacenter.asu.edu/node/379#> pentru instrucțiunile de creare și manipulare a norilor de puncte Moran condiționali, accesat la 31.08.2013.

În Figura 7, coeficientul pantei pentru fiecare nor este pozitiv și puternic, indicând pentru Convenție la 1996 o consistență și stabilitate a dependenței spațiale ce nu variază în funcție de județ. La 1996, pentru Convenție întreaga regiune era un adevărat loc preferențial. Totuși, în analizele precedente descoperisem o grupare spațială considerabilă în distribuția teritorială a voturilor pentru Convenție la 1996. Norii din Figura 7 ne ajută să înțelegem cum aceste grupaje variază de la un județ la altul. Dintre toate cele șase județe, Cluj prezintă cel mai mic coeficient. În prima jumătate a anilor '90, județul Cluj a reprezentat o adevărată redută pentru unul dintre partidele ultra-naționalistilor români, anume PUNR. Acest partid s-a aflat și în coaliția de guvernare între anii 1994 și 1996. Este posibil ca în această perioadă PUNR să fi reușit să se infiltreze la vârful administrației județene, creându-și astfel o rețea consistentă de patronaj pe întinderea județului. De asemenea, dintre toate cele șase județe, Cluj conține minoritatea etnică maghiară cea mai numeroasă, aceea care obișnuiește să voteze în bloc pentru partidul etnic maghiar. În Cluj, cel mai probabil campania electorală și politica electorală a Convenției au avut de suferit în procesul lor de dispersie și difuzie.

Norii condiționali din Figura 8 ne arată că impactul moștenirii spațial-temporale a Convenției asupra hărții electorale a Alianței DA nu este distribuit uniform între cele șase județe. Astfel, în județul Brașov regăsim cea mai mare stabilitate spațial-temporală între cele două alianțe. În Cluj, Alianța își construiește o hartă electorală remarcabil de distinctă față de cea a Convenției. Între 2000 și 2004, liderii filialei PSD din Cluj vor deveni figuri politice importante la vârful partidului, unii dintre ei chiar vor deține mandate de miniștri în guvernul de la acea vreme⁴⁶. Presupunerea noastră este că județul Cluj devenise un loc important în politica regională a social democraților, ceea ce a făcut ca județul să-și mărească recompensele financiare venite de la bugetul statului. Aceasta a permis PSD să-și sporească susținerea pe teritoriul județului, inclusiv în zonele unde Convenția era odată puternică. Alianța DA a obținut 31,1% în Cluj, o performanță apropiată de cea a Convenției de la 1996 (29,4%), cu toate acestea cele două scoruri sunt construite având la bază geografii electorale distincte.

Concluzii

Cu ajutorul Analizei Exploratorie de Date Spațiale am demonstrat că procesul spațial de substituție între Convenția Democratică și Alianța Dreptate și Adevăr nu a fost unul actual și consistent în întreaga regiune transilvăneană. Substituția geografică între cele două alianțe se remarcă la un nivel puternic în

⁴⁶ Florin Ciornei, „Modificarea componenței structurilor centrale de conducere ale PDSR/PSD”, *Studia Politica, Romanian Political Science Review*, vol. IV, no.1, 2004, pp. 105-158/ p. 118.

județele Alba, Brașov, Hunedoara și Sibiu, la unul mediu în Bistrița-Năsăud, dar lipsește complet din județul Cluj. În schimb, la alegerile din 2008 fosta geografie electorală a Convenției se risipește iar vechile redute electorale ale Convenției sunt împărțite inegal între Partidul Național Liberal și cel Democrat Liberal. Niciunul dintre aceste două partide nu constituie o substituție reală pentru Convenție.

În căutarea noastră pentru înțelegerea procesului de realiniere partizană în România am încercat să plasăm schimbările electorale și cele politice în context geografic. Utilizând o metodologie ce privește simultan la nivelul local cât și la cel național, am identificat în retorica anti-PDSR/anti-PSD o cauză ce a permis existența substituției dintre Convenția Democratică și Alianța Dreptate și Adevăr. Această concluzie este importantă întrucât sugerează existența unui corespondent în geografia politică și cea electorală a tensiunilor și confruntărilor de la nivelul politicii centrale. La alegerile legislative din 1996 și cele din 2004, indivizii nemulțumiți de guvernările PDSR/PSD se vor orienta spre acele partide care propun o redistribuire mai avantajoasă a resurselor. În Transilvania, atât Convenția cât și Alianța au exploatat această situație. La alegerile din 2008, nici PNL și nici PDL nu constituie substituții reale pentru Convenție sau Alianță. Nici măcar geografia scorurilor agregate ale celor două partide nu reiau geografiile celor două alianțe. Lipsa substituției în cazul Național Liberalilor este cu atât mai surprinzătoare întrucât partidul acestora era un succesor instituțional al celor două alianțe. Perioada de după 2004 în care cele două partide au guvernat alternativ sau împreună, la fel ca și dispariția fragmentării partizane din regiune, au permis celor două partide să-și extindă rețelele de patronaj.

ANEXĂ

Tabelul 1

Istoria schimbărilor de nume ale partidului succesor

Anul	Evenimentul	Numele vechi	Noul nume
1992	Ruptură în interiorul FSN. Aripa conservatoare părăsește partidul.	FSN	Frontul Democrat al Salvării Naționale (FDSN)
1993	Schimbare de nume după adaptarea oficială a doctrinei social-democrate.	FDSN	Partidul Social-Democrației din România (PDSR)
2001	Fuziune între PSDR și PDSR	PDSR	Partidul Social Democrat (PSD)

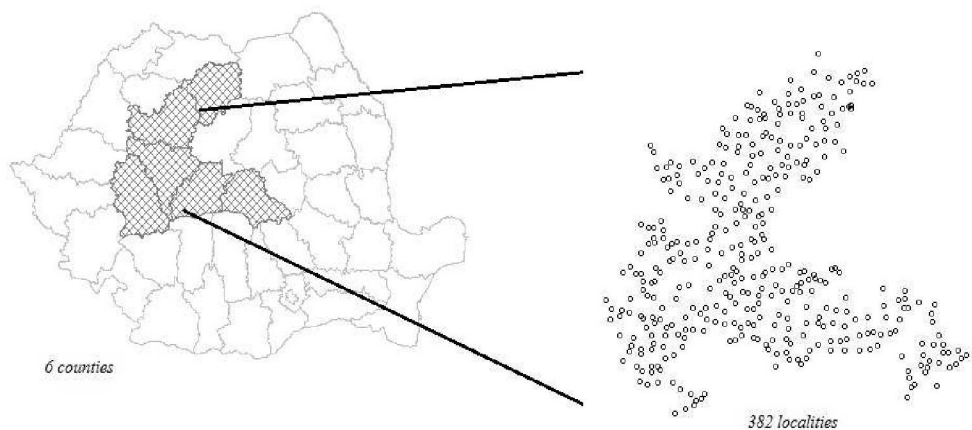


Figura 1. Cele șase județe ale Transilvaniei și cele 382 localități de interes

Tabelul 2

**Statistici descriptive pentru partidele și anii de interes
în cele 382 de localități (procentaje de vot)**

	Minimum	Maximum	Media	Deviația standard
CDR 1996	1,79	59,55	27,30	9,52
CDR 2000	0,47	50,13	6,07	4,98
PNL 2000	0,12	29,17	5,09	3,75
PD 2000	0,18	51,38	8,20	6,94
DA 2004	1,7	66,49	26,84	11,26
PNL 2008	1,41	77,28	24,12	17,11
PDL 2008	1,37	91,30	35,85	16,36

Tabelul 3

Corelații bivariate pentru Convenție și presupusele substituții ale sale

	DA 2004	PNL 2008	PDL 2008
CDR 1996	0,604, <i>p=0,00</i>	0,048, <i>p=0.35</i>	0,308, <i>p=0,00</i>

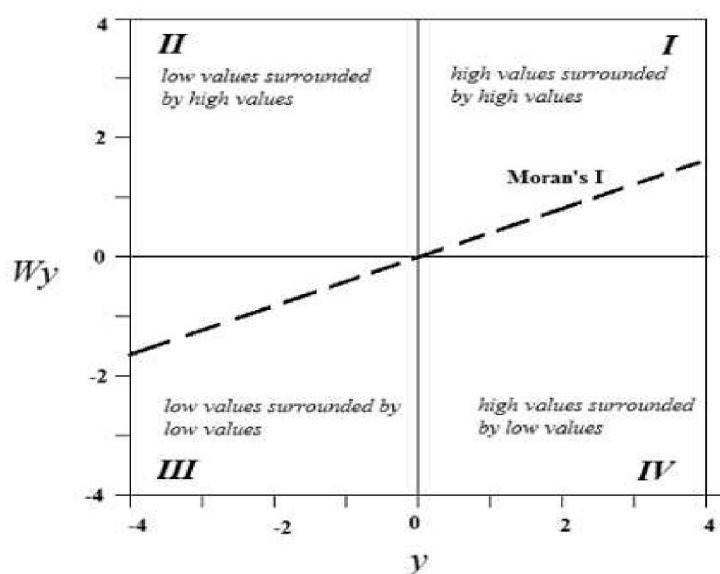


Figura 2. Ghid de interpretare al unui nor de puncte Moran

Tabelul 4

Indicii Moran și scorurile Z pentru partidele și alianțele de interes în Transilvania

	Moran's I	z-score
CDR 1996	0,51	16,88
CDR 2000	0,35	11,60
PNL 2000	0,36	12,24
PD 2000	0,35	12,10
DA 2004	0,56	18,49
PNL 2008	0,27	9,84
PDL 2008	0,31	10,54
PNL 2008 + PDL 2008	0,28	9,30

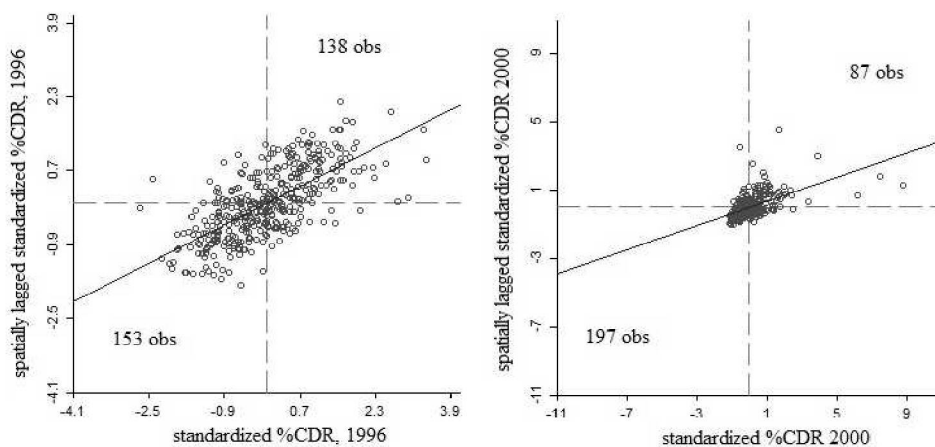


Figura 3. Nori de puncte Moran pentru CDR 1996 și CDR 2000

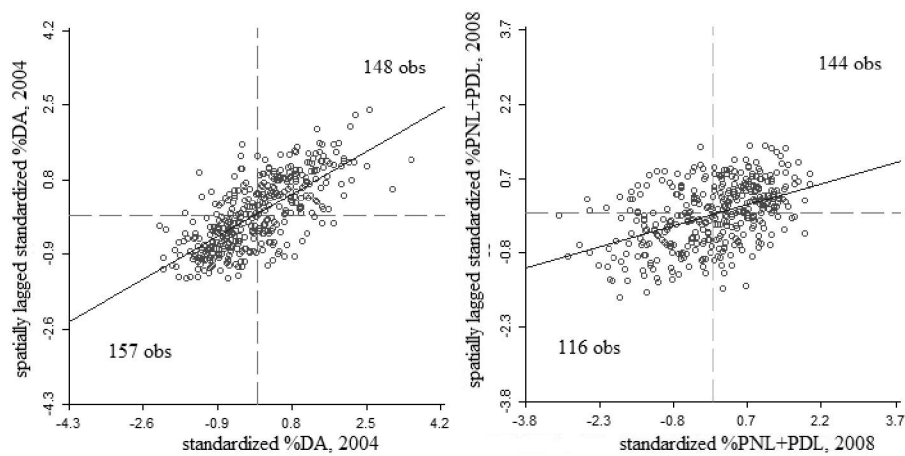


Figura 4. Nori de puncte Moran pentru DA 2004 și PNL+PDL 2008

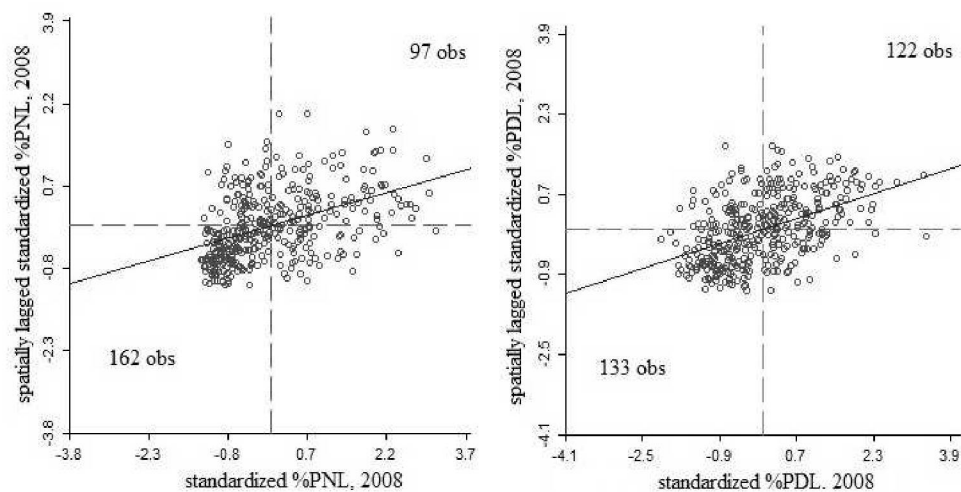


Figura 5. Nori de puncte Moran pentru PNL 2008 și PDL 2008

Tabelul 5

Statistici Moran calculate folosind matricele de pondere spațială indentificate

	Column A	Column B	
	Univariate Moran's I	Bivariate Moran's $\hat{I} W(u)$	
y	Wy	W(CDR 1996)	
CDR 1996	0,51 (16,88)	-	-
CDR 2000	0,35 (11,60)	0,30 (12,10)	-
PNL 2000	0,36 (12,24)	0,22 (9,20)	-
PD 2000	0,35 (12,10)	0,01 (0,61)	-
DA 2004	0,56 (18,49)	0,42 (16,89)	W(PNL2000) W(PD2000)
			0,34 (14,32) 0,08 (3,23)
PNL 2008	0,27 (9,84)	0,05 (2,17)	W(PNL2000) W(DA2004)
			0,10 (4,88) 0,10 (4,42)
PDL 2008	0,31 (10,54)	0,16 (7,08)	W(PD2000) W(DA2004)
			-0,02 (-1,19) 0,08 (3,53)
PNL+PDL	0,28 (9,30)	0,21 (9,27)	W(DA2004)
			0,17 (7,47)

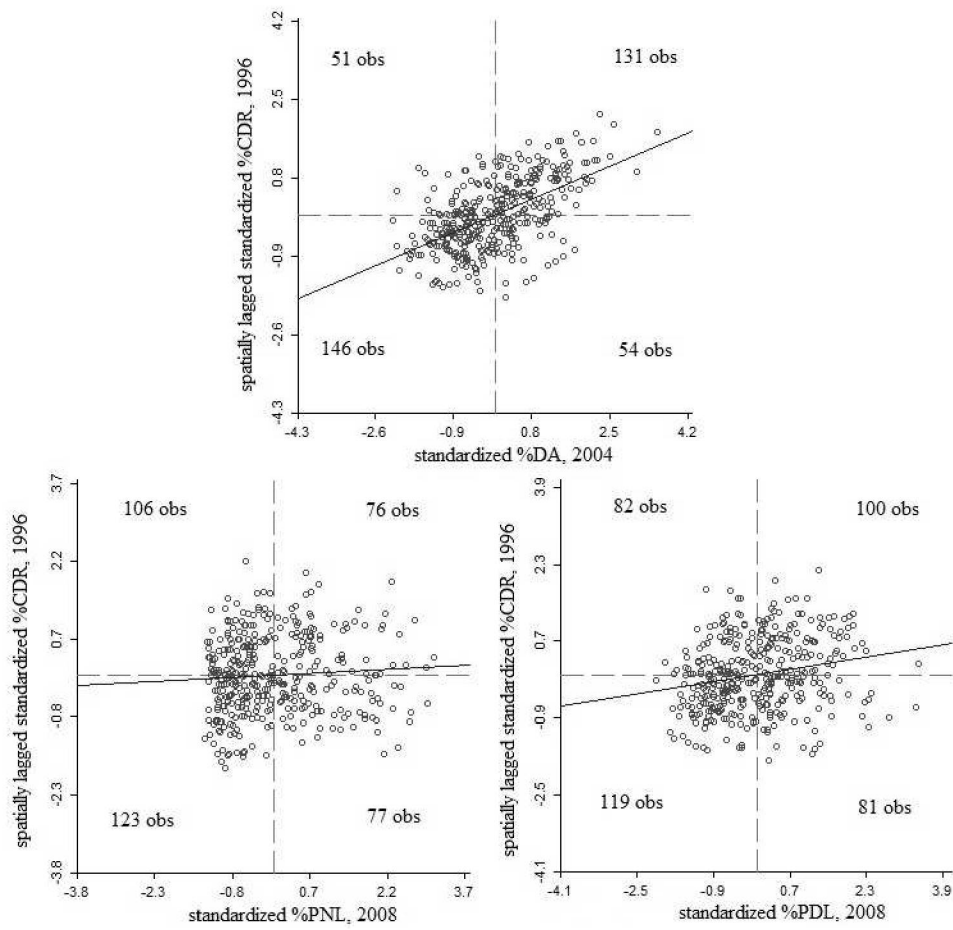


Figura 6. Nori de puncte LISTA pentru CDR 1996 vs. presupusele sale substituții

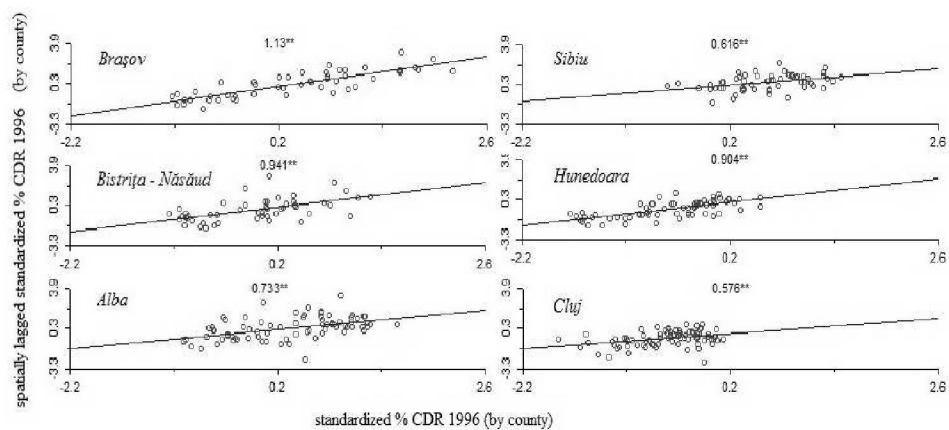


Figura 7. Nori de puncte condiționali pentru CDR 1996

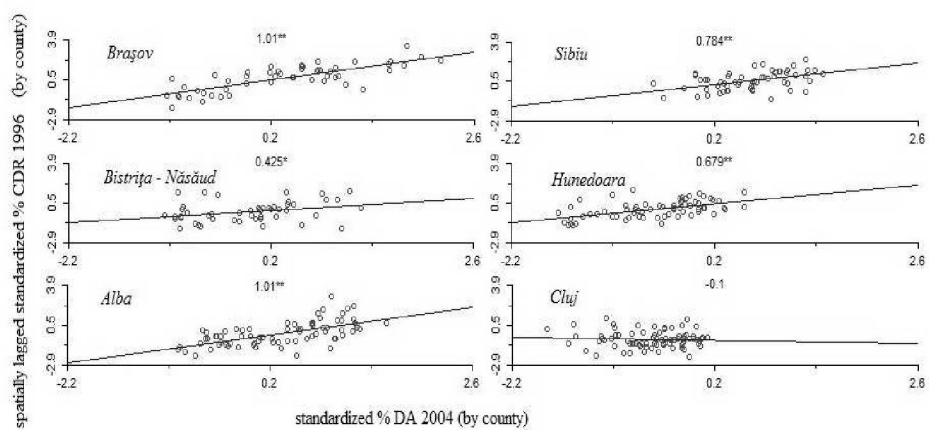


Figura 8. Nori de puncte condiționali pentru CDR 1996 vs. DA 2004