

### Arheologie electorală: particularități istorico-electorale în România și Dobrogea interbelică (1919-1937)

Giugăl, Aurelian

Veröffentlichungsversion / Published Version

Zeitschriftenartikel / journal article

#### Empfohlene Zitierung / Suggested Citation:

Giugăl, A. (2011). Arheologie electorală: particularități istorico-electorale în România și Dobrogea interbelică (1919-1937). *Studia Politica: Romanian Political Science Review*, 11(2), 255-273. <https://nbn-resolving.org/urn:nbn:de:0168-ssoar-446519>

#### Nutzungsbedingungen:

Dieser Text wird unter einer CC BY-NC-ND Lizenz (Namensnennung-Nicht-kommerziell-Keine Bearbeitung) zur Verfügung gestellt. Nähere Auskünfte zu den CC-Lizenzen finden Sie hier:

<https://creativecommons.org/licenses/by-nc-nd/4.0/deed.de>

#### Terms of use:

This document is made available under a CC BY-NC-ND Licence (Attribution-Non Commercial-NoDerivatives). For more information see:

<https://creativecommons.org/licenses/by-nc-nd/4.0>

# Arheologie electorală

## Particularități istorico-electorale

### în România și Dobrogea interbelică (1919-1937)

AURELIAN GIUGĂL

## INTRODUCERE

Scopul prezentului articol este acela de a testa gradul în care din punct de vedere electoral (oscilația partidelor la putere, participarea la vot, voturile anulate sau nule, dinamica corpului electoral) România (în general) și Dobrogea (în particular) perioadei interbelice – intervalul dintre 1919 și 1937 – au fost asemănătoare. Spunând asta avem în vedere următoarele argumente ce defineau sistemul politic românesc interbelic. În primul rând, studiile efectuate de Matei Dogan<sup>1</sup> și Marcel Ivan<sup>2</sup> au demonstrat empiric faptul că partidele care organizau alegerile invariabil le câștigau, pentru ca mai apoi, participând la următorul scrutin electoral din postura de partide de opoziție, să cumuleze un număr infinit mai mic de voturi și implicit de procente electorale<sup>3</sup>. Pe de altă parte, este cunoscut faptul că zestrea electorală la care făcea referire Marcel Ivan avea o valoare diferită în funcție de diferite regiuni geografice, elementul distinctiv care făcea ca o regiune să voteze mai mult cu guvernul, iar o alta într-o proporție mai mică, fiind dat de „educația politică și standardul general al masei alegătorilor”<sup>4</sup>. Iată de ce în anumite regiuni istorice cu un procent al alfabetizării mai mare (Banat), alegătorii guvernamentali erau într-o proporție mai mică, în comparație cu alte regiuni istorice unde numărul analfașilor a fost mai ridicat (Oltenia, Moldova) și, implicit, proporția celor dispuși să voteze cu partidul care organiza alegerile a fost covârșitoare.

Pornind de la aceste realități interbelice, vom încerca să identificăm în ce măsură a fost diferită Dobrogea, din punct de vedere electoral, față de România, luând în considerare și aspectul important al prezenței într-o proporție mare a minorităților etnice în Dobrogea epocii respective (în anul 1928, din cei 417 150 locuitori ai județe-

---

<sup>1</sup> Matei DOGAN, „Regimul politic și clasa politică în România interbelică”, în *Sociologie politică. Opere alese*, Alternative, București, 1999, pp. 139-206.

<sup>2</sup> Marcel IVAN, *Evoluția partidelor noastre politice în cifre și grafice 1919-1932*, Krafft & Drotleff, Sibiu, 1933.

<sup>3</sup> Marcel Ivan a scris despre „zestrea guvernamentală”, referindu-se la acei alegători care indiferent de preferințele lor politice de la un moment dat, au avut tendința de a vota totdeauna cu guvernul (Marcel IVAN, *Evoluția partidelor noastre politice...cit.*, p. 28), iar Matei Dogan s-a referit la „alegătorii guvernamentali”, ca la aceia care votau cu puterea, indiferent care ar fi fost aceea (de aici formula utilizată de Dogan pentru a caracteriza sistemul politic interbelic, acela de democrație mimetică).

<sup>4</sup> *Ibidem*, p. 4.

lor Constanța și Tulcea 260 557 erau etnici români – 62,46%<sup>1</sup>, o medie inferioară celei naționale).

## METODOLOGIE

Democrația interbelică, a votului universal masculin, include două intervale distincte:

- a) 1919 – 1926, o țară două sisteme<sup>2</sup>;
- b) 1926 – 1937, perioada primei majoritare.

În cazul Dobrogei, vom face referire la alegerile desfășurate în acest interval limitându-ne strict la cele două județe care formează regiunea actuală și nu vom lua în considerare și celelalte județe care intrau în componența acesteia în acel interval istoric (adică județele Caliacra și Durostor, astăzi parte a Bulgariei).

Va fi o analiză comparativă România versus Dobrogea (județele Constanța și Tulcea). Pentru intervalul 1919-1926 (alegerile din 1919, 1920 și 1922), datele vor fi analizate calculând procentele partidelor care au obținut voturi în funcție de numărul de mandate obținute, întrucât votul multiplu practicat în acea perioadă și dificultățile date de contabilizarea corectă a acestora fac imposibilă o cuantificare corectă a acestora, greșelile de calcul fiind evidente (inclusiv în menționata analiză făcută de Marcel Ivan pentru perioada interbelică), astfel încât precauția trebuie să caracterizeze o astfel de întreprindere. De altfel și Cristian Preda în studiul *România postcomunistă și România interbelică* calculează procentele partidelor aflate în competiția electorală luând ca reper numărul de mandate obținute și nu numărul voturilor valabil exprimate.

Datele electorale care stau la baza analizei de față se referă strict la cele de la Adunarea Deputaților. Acestea provin din mai multe surse: în primul rând cele publicate de *Monitorul Oficial* după fiecare alegere efectuată după 1919 și până în 1937 (date obținute prin amabilitatea profesorului de la Facultatea de Geografie din Iași, Ionel Boamfă), apoi cele din studiul lui Marcel Ivan (cu rezerva dată de perioada menționată, 1919-1922), iar cele calculate la nivel național sunt parte a analizei lui Cristian Preda dedicate României postcomuniste și interbelice.

## SISTEMUL ELECTORAL

În perioada cuprinsă între anii 1866 și 1938 sistemul electoral în monarhia de drept constituțional din România avea ca figură centrală regele. Acesta acționa extrem de simplu desemnând în mod arbitrar un partid care trebuia să formeze guvernul,

---

<sup>1</sup> C. BRĂTESCU, „Populația Dobrogei“, în 1878-1928. *Dobrogea cincizeci de ani de viață românească*, Cultura Națională, București, 1928, p. 243, *apud* Valentin CIORBEA, *Evoluția Dobrogei între 1918-1944. Contribuții la cunoașterea problemelor geopolitice, economice, demografice, sociale și ale vieții politice și militare*, Ex Ponto, Constanța, 2008, p. 240.

<sup>2</sup> Formula îi aparține lui Cristian PREDĂ (*România postcomunistă și România interbelică*, Meridiane, București, 2002) și face referire la modul diferit de vot pe teritoriul României, proporțional în circumscripții plurinomiale în cazul regiunilor ce aparțin Vechiului Regat, Dobrogea și Basarabia, majoritar în Transilvania și Bucovina.

partidul câștigând invariabil alegerile organizate ulterior acestei numiri<sup>1</sup>. Daniel Barbu, citându-l pe Guglielmo Ferrero, îl numește regim dualist, cu o putere executivă „exercitată în comun de Palat și de Parlament”<sup>2</sup>. Între 1866 și 1917 sistemul de vot a fost unul cenșitar (Constituția de la 1866).

La 19 iunie 1917 s-a stabilit prin lege votul universal, proporțional, cu scrutin de listă, egal, direct și obligatoriu (excepția reprezentând-o femeile și militarii)<sup>3</sup>. *Decretul-lege pentru alegerea deputaților și senatorilor prin vot obștesc, obligatoriu, egal, direct și secret, pe baza reprezentării proporționale din 16 noiembrie 1918* stabilea că fiecare județ forma o circumscripție electorală și putea alege câte un deputat la fiecare 30 000 de locuitori și la fracțiunea suplimentată superioară numărului de 20 000 de locuitori (art. 2) și câte un senator la fiecare 70 000 de locuitori și la fracțiunea suplimentară superioară numărului de 47 000 de locuitori (art.4)<sup>4</sup>. Răscoala de la 1907, experiență tragică în istoria agrară autohtonă, dar și revoluția bolșevică din Rusia anului 1917 au distrus vechiul regim românesc<sup>5</sup>, guvernul inițiind pe lângă o reformă agrară și una electorală. Între anii 1919 și 1922, sistemul electoral nu a fost identic pe întreaga suprafață a țării: Transilvania și Bucovina funcționau pe baza unui scrutin majoritar în două tururi, în timp ce în restul țării reprezentanții se alegeau pe baza unui scrutin proporțional cu un tur de scrutin în circumscripții plurinomiale<sup>6</sup>. Timp de unsprezece ani, între 1926 și 1937, sistemul electoral este unic la nivelul întregii țări, un scrutin proporțional, cu primă electorală pentru partidul care obține cel puțin 40% din voturi<sup>7</sup>. Votul era secret, obligatoriu, iar sistemul primei majoritare a fost adoptat imitându-se Legea electorală italiană din 1923<sup>8</sup>. Perioada dintre 1918 și 1938 este aceea a scurtei democrații autohtone, cu mențiunea că sistemul electoral limita femeilor dreptul de vot. Constituția din 1923 instituie regimul parlamentar, recunoaște drepturile cetățenești, înscriindu-se într-un profil pozitiv în dezvoltarea României<sup>9</sup>. Totuși, regele avea puteri discreționare, el putând numi și revoca pe miniștrii săi, sancționa și promulga legile (art. 88) sau era în măsură să dizolve ambele adunări sau numai una dintre ele (art. 90).

Dictatura carlistă suprimă partidele politice în urma *Decretului Regal nr. 1442 din 30 martie 1938*, iar scurta perioadă a libertăților constituționale se încheie în urma abrogării Constituției din 1923 de către Carol al II-lea, noua Constituție fiind promulgată la 27 februarie 1938<sup>10</sup>. În numele acestei Constituții, universalitatea dreptului de vot dispărea, votul fiind rezervat acelor cetățeni care fac parte dintr-o organizație

<sup>1</sup> Daniel BARBU, *Republica absentă. Politică și societate în România postcomunistă*, Nemira, București, 1999, p. 19.

<sup>2</sup> IDEM, *Politica pentru barbari*, Nemira, București, 2005, p. 155.

<sup>3</sup> Florin COSTINIU, Paul Dorin ȘERBAN, *Aspecte ale evoluției sistemului electoral în România*, Regia Autonomă Monitorul Oficial, București, 2000, p. 34.

<sup>4</sup> *Ibidem*, p. 34.

<sup>5</sup> Daniel CHIROT, *Schimbară socială într-o societate periferică. Formarea unei colonii balcanice*, trad. de Victor Rizescu, Corint, București, 2002, p. 241.

<sup>6</sup> Cristian PREDA, *Partide și alegeri în România postcomunistă: 1989-2004*, Nemira, București, 2005, p. 55.

<sup>7</sup> *Ibidem*, p. 55.

<sup>8</sup> IDEM, *România postcomunistă și România interbelică*, Meridiane, București, 2002, p. 90.

<sup>9</sup> Florin COSTINIU, Paul Dorin ȘERBAN, *Aspecte ale evoluției sistemului electoral...cit.*, p. 41.

<sup>10</sup> *Ibidem*, p. 47.

profesională, respectiv i) *Colegiul agriculturii și muncii normale*, ii) *Colegiul comerțului și industriei* și iii) *Colegiul ocupațiilor intelectuale*<sup>1</sup>. Puterea executivă a fost încredințată regelui (art. 32), iar vârsta minimă pentru a putea vota, dar și a fi eligibil în Adunarea Deputaților, a crescut de la 21 la 30 de ani (articolele 61 și 62)<sup>2</sup>.

Regiunea sud-estică, Dobrogea, ca parte integrantă a României, pentru mai mult de trei decenii (intervalul dintre 1878 și 1913), nu a beneficiat de drepturile politice pe care le aveau cetățenii români din Vechiul Regat. Legea elaborată de conservatori și promulgată la 3 martie 1912, recunoștea cetățenilor din județele Tulcea și Constanța drepturile politice înscrise în Constituția din 1866 cu modificările sale ulterioare, în anul următor 1913, fiind abrogate și dispozițiile legii din 1880 privind organizarea Dobrogei referitoare la alegerile comunale și județene<sup>3</sup>, așa încât din acest moment se poate vorbi de integrarea și din punct de vedere electoral a Dobrogei la România.

## COMPORTAMENTUL ELECTORAL AL ROMÂNIEI ȘI DOBROGEI (1919-1937): O COMPARAȚIE

### *Intervalul 1919-1926*

Alegerile din noiembrie 1919 (primele alegeri pe baza votului universal masculin din istoria României) au fost organizate de un guvern neutru, prezidat de generalul Arthur Văitoianu, Partidul Național Liberal controlând însă aparatul de stat<sup>4</sup>. Folosind rezultatele calculate de Cristian Preda<sup>5</sup> (la rândul lui utilizând datele despre mandate oferite de Marcel Ivan) se ajunge la următoarea configurație națională (este vorba despre rezultatele electorale de la Camera Deputaților): din cele 568 de mandate la nivel național, Partidul Național a câștigat 199 (35,03%), Partidul Țărănesc 130 (22,88%), pe locul al treilea clasându-se Partidul Național Liberal cu un număr de 103 mandate (18,13%). Practic nici un partid nu a reușit să câștige majoritatea mandatelor.

În județele din Dobrogea, Constanța și Tulcea, cele mai multe mandate (din 13 câte le reveneau celor două județe, șapte pentru Constanța, șase pentru Tulcea) le-au obținut Partidul Național Liberal și Liga Poporului (fiecare câte cinci mandate, patru în Constanța și unul singur în Tulcea pentru PNL, toate cinci în Tulcea pentru Liga Poporului). Două mandate i-au revenit Partidului Conservator Progresist (ambele în Constanța), un altul disidenților liberali. Prin urmare, dacă cuantificăm și mandatul disidenților liberali pentru PNL vom ajunge la șase mandate din 13 pentru acest par-

<sup>1</sup> *Ibidem*, pp. 46-47.

<sup>2</sup> Cf. Constituției din 27 februarie 1938, *apud* Cristian IONESCU, *Dezvoltarea constituțională a României. Acte și documente 1741-1991*, Lumina Lex, București, 1998, pp. 589-604.

<sup>3</sup> Adrian RĂDULESCU, Ion BITOLEANU, *Istoria Dobrogei*, Editura Ex Ponto, Constanța, 1998, p. 374.

<sup>4</sup> Ioan SCURTU, Ion BULEI, *Democrația la români: 1866-1938*, Humanitas, București, 1990, p. 97.

<sup>5</sup> Cristian PREDA, *România postcomunistă...cit.*, p. 134.

tid, Național Liberal, care a primit un important sprijin din partea aparatului de stat<sup>1</sup>. Transpuse în procente, rezultă 46,15% din totalul mandatelor în județele din Dobrogea pentru partidul ce avusese sprijin administrativ, ceea ce înseamnă un procent infinit superior mediei naționale obținute (18,13%). De remarcat numărul mare de mandate obținute în Tulcea de Liga Poporului (cinci din cele șapte mandate obținute la nivel național), partidul generalului Al. Averescu.

Prezența la vot a fost de 66,14% în Constanța (au votat 20 287 din cei 30 671 alegători înscriși pe listele electorale), iar în Tulcea 73,62% (au mers la vot 15 062 din cei 20 459 alegători).

Următoarele alegeri au loc la 6 luni de la precedentele, între 25-27 mai 1920, după ce în prealabil, la 13 martie 1920, regele Ferdinand anunțase demiterea guvernului Al. Vaida-Voevod și numirea în funcția de președinte al Consiliului de Miniștri a generalului Averescu<sup>2</sup>. Ulterior acestei numiri se înființează Partidul Poporului (17 aprilie 1920), în urma fuziunii dintre Liga Poporului, Partidul Național Român din Transilvania, o parte a Partidului Țărănesc din Basarabia, o alta a Partidului Democrat al Unirii din Bucovina, precum și cu Uniunea Națională din Banat<sup>3</sup>.

Modificarea cea mai importantă adusă de noile alegeri din 1920 a fost dată de reducerea numărului de parlamentari, atât în ceea ce privește deputații (369 în loc de 568), dar și senatorii (de la 236 la 198). Prin urmare, numărul de deputați ce le reveneau județelor din Dobrogea s-a redus (doar opt pentru județele Constanța și Tulcea, câte patru pentru fiecare diviziune administrativă). Cu o prezență la vot de 79,68% în cazul județului Constanța și, respectiv, 84,82% pentru Tulcea, cele două județe se situează la cote superioare mediei naționale (66,25%) și în proximitatea mediei regiunii Dobrogea (84,70%).

Partidul Poporului a câștigat detașat alegerile, cu 224 de mandate din cele 369 la Camera Deputaților (ceea ce procentual înseamnă 60,71%), victoria categorică conturându-se inclusiv datorită „abuzurilor electorale comise de aparatul administrativ”<sup>4</sup>, ceea ce l-a făcut pe N. Iorga să afirme că, dat fiind contextul fraudelor, rezultatul final „nu putea fi decât favorabil pentru guvern, care dezonorase o popularitate reală prin astfel de metode”<sup>5</sup>.

În cazul Dobrogei, mandatele au fost astfel distribuite: șase mandate pentru Partidul Poporului (patru în județul Constanța, adică un procentaj maxim de 100%, două în Tulcea), ceea ce înseamnă 75%, adică un procent superior mediei naționale a partidului. Celelalte două mandate din Tulcea au revenit Partidului Țărănesc și Partidului Socialist. Pentru a doua oară județul Tulcea se evidențiază prin voturile mai puține date partidului ce organizează alegerile, astfel încât media județului este inferioară mediei naționale. De remarcat mandatul obținut de Partidul Socialist, partid al cărui ideal politic convergea către susținerea intereselor clasei muncitoare. O situație aparte dată fiind structura socială a Dobrogei din acea perioadă. Astfel, în anul 1922 populația ocupată în industrie din toate cele patru județe transdunărene, conform datelor publicate în epocă de Inspectoratul Muncii Constanța, nu număra mai mult de

---

<sup>1</sup> Ioan SCURTU, Ion BULEI, *Democrația la români...cit.*, p. 99.

<sup>2</sup> *Ibidem*, p. 62.

<sup>3</sup> *Ibidem*.

<sup>4</sup> *Ibidem*, p. 101.

<sup>5</sup> N. IORGA, *Istoria contemporană a României de la 1904 la 1930 supt trei regi*, București, 1932, p. 348, în Ioan SCURTU, Ion BULEI, *Democrația la români...cit.*, p. 101.

2 825 salariați, dintre aceștia majoritatea fiind încadrați în industria alimentară<sup>1</sup>. Și în Dobrogea dominanți erau agricultorii (aproape 80% din totalul populației active), situație generală și la nivel național, în acest context mandatul obținut de socialiști a fost unul excepțional.

În 1922, în baza unui decret de dizolvare a Parlamentului obținut de la rege, un guvern liberal prezidat de I.I.C. Brătianu a fost chemat să organizeze noile alegeri. Campania electorală ce a urmat acestei decizii a fost pigmentată cu dese nereguli și a fost o consecință a faptului că guvernul viza obținerea a două treimi din totalul voturilor (scopul final fiind acela de a trece prin Parlament proiectele de legi, inclusiv pe cel al noii Constituții)<sup>2</sup>. Partidul Național Liberal a câștigat majoritatea voturilor, aceste alegeri fiind importante și prin faptul că „au consemnat dispariția partidelor conservatoare de pe arena vieții politice a României, după șase decenii de existență”<sup>3</sup>. Cu un număr de 227 de mandate dintr-un total de 369 (un procent de 61,52%), PNL-ul s-a situat la mare distanță de următorul partid clasat, Partidul Țărănesc (40 de mandate și 10,84%).

Cele două județe din Dobrogea se subordonează tradiției de a oferi cea mai mare parte a voturilor pentru partidul care organizează alegerile, astfel că Partidul Național Liberal va obține șase din cele opt mandate, de data aceasta distribuite uniform, câte trei în fiecare județ (procentul calculat pe baza mandatelor câștigate va fi identic cu cel obținut cu doi ani înainte de Partidul Poporului, adică 75%, un procent mai mare decât media națională a partidului). „Zestrea guvernamentală” prezintă astfel valori extrem de înalte. Restul de mandate (două) au fost obținute de Partidul Țărănesc (câte unul în fiecare județ).

Prezența la vot a fost din nou ridicată, din cei 34 727 alegători înscriși în listele electorale, în județul Constanța, prezentându-se la vot 28 304 (o medie de 81,50%), iar în Tulcea s-au prezentat la vot 19 186 din cei 23 132 alegători cu drept de vot (procentul fiind aici chiar mai ridicat, de 82,94%). Pentru ambele județe procentul prezenței la vot a fost superior mediei naționale (care a fost de 76,01%) și doar ușor inferior mediei regiunii Dobrogea (84,10%, incluzând aici și județele Caliacra și Durostor).

Concluzia referitoare la cele trei scrutine electorale din intervalul 1919-1922 este una singură: Dobrogea în general, cele două județe Constanța și Tulcea în particular, se evidențiază prin faptul că din punct de vedere al modului de comportament electoral, dar și al prezenței la vot, se situează la cote superioare mediei naționale, partidul care organiza alegerile beneficiind aici de un număr mai mare de alegători guvernamentali comparativ cu media generală națională. Explicația rezidă în caracterul precar al culturii politice a dobrogenilor (aceștia au votat pentru alegerile generale doar din 1912), analfabetismul pregnant al populațiilor rurale (chiar și în 1930, 71,80% din cei 437 131 locuitori ai celor două județe din Dobrogea, Constanța și Tulcea, trăiau în mediul rural<sup>4</sup>), ceea ce a însemnat practic o mai mare manipulare a maselor de votanți.

<sup>1</sup> N. NĂSTURĂȘ, „Industria alimentară în Dobrogea”, *Dobrogea economică*, an I, nr. 8, 1922, p. 273, *apud* Valentin CIORBEA, *Evoluția Dobrogei între 1918-1944...cit.*, p. 254.

<sup>2</sup> Ioan SCURTU, Ion BULEI, *Democrația la români...cit.*, p. 101.

<sup>3</sup> *Ibidem*, p. 102.

<sup>4</sup> Sabin MANUIȚĂ, „La population de la Dobroudja”, în *La Dobroudja*, București, 1938, p. 462, *apud* Valentin CIORBEA, *Evoluția Dobrogei între 1918-1944...cit.*, p. 241.

*Intervalul 1926-1937 – perioada primei majoritare*

Parlamentul ales în 1922 a funcționat în această formulă patru ani, în acest interval adoptându-se, printre alte legi, Constituția din martie 1923. Primele alegeri organizate pe baza legii primei majoritare au avut loc în mai 1926 și au fost organizate de guvernul Averescu<sup>1</sup>. Prin Legea electorală din 1926 s-a instituit un regim electoral unic la nivelul întregii țări<sup>2</sup>, însă criticile făceau referire la perpetuarea excluderii femeilor din viața politică, dar mai ales se aducea în discuție criteriul primei majoritare, punându-se în prim-plan faptul că acest aspect nu putea fi decât nefast, date fiind condițiile de funcționare a acesteia într-un mediu politic urmărit la tot pasul de nereguli electorale, nereguli ce păreau a se eterniza în condițiile menținerii practicii „numirii guvernului înaintea organizării alegerilor”<sup>3</sup>. Legea electorală stipula faptul că partidul politic care întrunea cel mai mare număr de voturi pe țară, dar cel puțin 40% din total, „era declarat partid majoritar și primea 50% din mandate, cealaltă jumătate fiind distribuită între toate partidele inclusiv cel câștigător, în raport cu procentul de voturi obținut de fiecare”<sup>4</sup>. Dat fiind acest aspect esențial inspirat din legea electorală italiană, partidul care era chemat să organizeze alegerile făcea tot ce îi stătea în putință să ajungă la acel procent de 40%, salvator politic. Și partidele care au fost chemate să organizeze alegerile, în acest interval al primei electorale, chiar le-au „organizat” într-un asemenea mod încât prima electorală le-a revenit pe rând „organizatorilor” pe principiul rotativei guvernamentale.

Un alt aspect important al Legii electorale din 1926 a fost introducerea unui prag electoral de 2%, efectul acesteia făcându-se simțit, doar patru partide întrunind peste 2% din opțiunile electoratului, deși nu mai puțin de 25 de grupări politice depuseseră liste cu candidați<sup>5</sup> (Partidul Poporului, Național Țărănesc, PNL și LANC-Cuza).

În mod logic, alegerile au fost câștigate de Partidul Poporului, cele 1 366 160 de voturi asigurându-i un procent de 53,38%, procent sensibil îmbunătățit după acordarea primei electorale, partidul ajungând la 75,45% – 292 mandate la Adunarea Deputaților. Partidul Național Liberal, câștigătorul alegerilor precedente, a fost marele perdant al scrutinului din 25 mai 1926, cu doar 16 mandate din 387 nereușind decât un loc trei în ierarhia politică românească de la acea vreme.

Câștigătorul de la nivel național, Partidul Poporului, nu a reușit în Dobrogea decât patru din cele nouă mandate (trei în Constanța și unul în Tulcea). Restul mandatelor s-au îndreptat către Partidul Național Țărănesc, trei (două în Tulcea și unul în Constanța) și alte două au revenit Partidului Național Liberal (câte unul în fiecare județ). Cu un procent al mandatelor de 44,44%, cele două județe din Dobrogea s-au plasat sub media națională a partidului câștigător. Aceasta s-a întâmplat în cazul concret al procentelor rezultate din mandate.

Pentru că rezultatele de la urne arată o altă realitate. Cazul județului Constanța este elocvent. S-au prezentat la urne 31 910 din cei 41 953 alegători înscriși pe listele electorale (o prezență la vot de 76,06%, ușor superioară mediei naționale, care a fost de 75,00%). Un număr infim de buletine de vot au fost anulate (657), ceea ce înseamnă

---

<sup>1</sup> Ioan SCURTU, Ion BULEI, *Democrația la români...cit.*, p. 103.

<sup>2</sup> Cristian PREDA, *România postcomunistă...cit.*, p. 88.

<sup>3</sup> *Ibidem*, pp. 89-90.

<sup>4</sup> Matei DOGAN, „Regimul politic...cit.”, p. 142.

<sup>5</sup> Ioan SCURTU, Ion BULEI, *Democrația la români...cit.*, p. 103.



un procent de voturi invalidate de 2,06%. Din totalul voturilor valabil exprimate (31 253) cele mai multe au fost obținute nu de câștigătorul la nivel național, Partidul Poporului, ci de Partidul Național Țărănesc (13 593), adică un procent de 43,49%. Cu 12 996 de voturi, Partidul Poporului a obținut un procent cu puțin inferior partidului de pe primul loc (adică 41,58%), diferența făcându-se doar în urma construcției dată de legea electorală, așa încât principiul primei majoritare a contribuit la distribuirea mandatelor în contra rezultatului de la urne, cu 3 mandate din 5 Partidul Poporului, față de numai 1 din 5 pentru Partidul Național Țărănesc, fiind evident favorizat de sistemul electoral impus de Legea din 1926. Practic PNT a obținut același număr de mandate ca și Partidul Național Liberal, deși acesta din urmă nu a însumat decât 3 705 voturi, adică un procent de doar 11,85% din totalul celor valabil exprimate.

În județul Tulcea situația a fost puțin diferită. Doar 3 partide au reușit să obțină voturi: Partidul Național Țărănesc, Poporului și Național Liberal. Din totalul celor 28 382 alegători înscriși în listele electorale, la vot s-au prezentat 23 888, rezultând un procent al prezenței la vot extrem de mare, de 84,17%, mult superior mediei naționale. Doar 523 de voturi au fost anulate (2,19%). Și în Tulcea, ca și în Constanța, partidul numărul unu la urne a fost Partidul Național Țărănesc, numai că în Tulcea victoria a fost mult mai concludentă: PNT a obținut 13 370 de voturi din cele 23 365 valabil exprimate (57,22%). Cu un procent de numai 31,07% (7 259 voturi), Partidul Poporului s-a situat la mare distanță de partidul câștigător, ceea ce s-a transpus și la nivelul distribuției mandatelor, aici PNT obținând, după cum am precizat, 2 mandate, față de numai unul al partidului ce a organizat alegerile.

După o funcționare de numai un an, Parlamentul ales în mai 1926 a fost dizolvat prin decret regal<sup>1</sup>, iar conducerea guvernului (și implicit organizarea alegerilor) i-a fost încredințată lui I.I.C. Brătianu (Partidul Național Liberal). Având concursul aparatului de stat, dar și contribuția Partidului Țărănesc-dr. N. Lupu (s-au prezentat împreună la alegeri, partidului din urmă fiindu-i rezervate 28 de locuri în Adunarea Deputaților), liberalii au câștigat alegerile<sup>2</sup> (62,72% procentul calculat din voturi valabil exprimate și 82,17% din mandatele obținute după acordarea primei electorale) – v. Anexe, Tabelul 2.

Doar trei partide au reușit să depășească pragul electoral de 2%, „moment ce marca punctul culminant al concentrării forțelor politice din întreaga perioadă interbelică”<sup>3</sup>. În buna tradiție din acea vreme, partidul câștigător în 1926, Partidul Poporului, a suferit o înfrângere umiltoare, acesta nereușind nici măcar să treacă pragul electoral pentru a pătrunde în Parlament. Reușind să adune doar 53 371 voturi (locul 4 în ierarhia națională, însă doar un procent de 1,96%), acestea au fost insuficiente pentru a-i asigura partidului accesul în Parlament (este și aceasta una din curiozitățile democrației interbelice autohtone, o caracteristică de altfel comună țărilor cu democrația incipientă).

În județele Dobrogei victoria liberalilor a fost deplină, 7 din cele 9 mandate revenindu-le (4 în Constanța și 3 în Tulcea). Mandatele transpuse în procente oferă următoarele evidențe: 77,77% a fost procentul Dobrogei, unul ușor inferior mediei procentelor mandatelor obținute de partid la nivel național, în Tulcea procentul fiind de 75%, iar în Constanța de 80%. Celelalte 2 mandate au revenit țărăniștilor, câte unul în fiecare județ.

<sup>1</sup> *Ibidem*, p. 104.

<sup>2</sup> *Ibidem*, p. 105.

<sup>3</sup> *Ibidem*, p. 106.

Voturile primite de principalele partide au avut următoarea distribuție. În județul Constanța, din cei 38 966 de alegători cu drept de vot, s-au prezentat 33 138, adică 85,04%. Doar 391 de voturi au fost invalidate, procentul fiind de-a dreptul infim (1,18%). Cele mai multe voturi le-au revenit liberalilor, 19 899 voturi dintr-un total de 32 747 voturi valabil exprimate, adică mai mult de jumătate (60,77%). Următorul clasat, Partidul Național Țărănesc, a obținut 9 463 voturi (un procent de 28,90%), celelalte partide (LANC sau Blocul Muncitoresc) având rezultate modeste. În județul Tulcea din cei 30 308 alegători înscriși pe listele electorale au votat 24 795 (81,81%), un procent de asemenea infim reprezentându-l voturile anulate (344 de voturi, adică 1,39%). Și aici, ca și în Constanța, locul de frunte i-a revenit Partidului Național Liberal (16 565 voturi din cele 24 451 valabil exprimate și un procent de 67,75%), secondat de Partidul Național Țărănesc (6 384 de voturi și un procent de 26,11%).

Următoarele alegeri au loc la fel de repede, după numai un an, iar Partidul Național Țărănesc, după o intensă campanie de opoziție, a reușit să dobândească puterea (în noiembrie 1928) și implicit să câștige alegerile din decembrie același an. Victoria țărăniștilor constituia cel mai mare succes obținut în anele vieții electorale din România<sup>1</sup> (cu 2 208 922 voturi valabil exprimate, țărăniștii au cumulat un procent de 79,25% și 89,92 dacă îl calculăm din total mandate obținute – 348 de mandate). Liberalii, care cu un an în urmă câștigaseră fără probleme, au reușit să-și conserve o parte din voturi și au fost plasați pe locul trei în ierarhia politică românească din acel an, cu un număr mai mic de mandate (13) decât Partidul Maghiar (16).

Ce s-a întâmplat în Dobrogea la acel scrutin electoral? Victoria țărăniștilor a fost deplină (8 mandate din 9, adică 88,88%, un procent similar mediei naționale). În Tulcea toate cele 4 mandate au fost câștigate de țărăniști, un procentaj maxim de 100%, situație unică până la aceste alegeri, dar un procentaj calculat din numărul efectiv de voturi primite mai mic, de 88,96%, dintr-un total de 25 924 voturi valabile, partidul câștigător obținând 23 062. Următorul partid (PNL) de abia a reușit să adune 2 085 de voturi (8,04%). Prezența la vot în Tulcea a fost în media de până atunci, adică mare, din cei 31 517 înscriși pe liste, prezentându-se la vot 26 268 alegători (83,35%). Voturile anulate au fost de asemenea puține, doar 172 de buletine de vot fiind considerate neexprimate, anulate sau nule (0,65%).

În Constanța, 4 din 5 mandate au revenit câștigătorilor alegerilor (80% procentul mandatelor), unul singur revenind Partidului Național Liberal, 20% dacă luăm în calcul procentul mandatelor (6 114 voturi dintr-un total de 35 048 și un procent de 17,44%). În acest județ Partidul Național Țărănesc a avut un procent, calculat din numărul total de voturi obținute, mai redus decât media națională (68,75%, adică 24 096 voturi dintr-un total de 35 048 voturi valabil exprimate). Prezența la vot și voturile anulate au respectat *trend*-ul de până atunci (dintr-un total de 41 374 alegători înscriși pe listele electorale s-au prezentat la vot 36 566, adică 88,38%, 2,08% fiind procentul voturilor anulate, numai 759 voturi fiind declarate invalide).

Următoarele alegeri, cele din iunie 1931, pe fondul unei crize politice, „trebuiau să consfințească, în concepția regelui și a susținătorilor săi, falimentul partidelor politice și să deschidă calea unui nou regim, în care rolul primordial îi revenea suveranului”<sup>2</sup>. Așa încât un guvern de „uniune națională” prezidat de Nicolae Iorga, și a cărui componență fusese stabilită de regele Carol al II-lea, trebuia să confirme voința regală.

---

<sup>1</sup> *Ibidem*, p. 107.

<sup>2</sup> *Ibidem*, p. 108.

Lucrurile au fost ceva mai nuanțate, iar Ioan Scurtu și Ion Bulei analizând votul din acel an au concluzionat că „partidele politice și-au dovedit viabilitatea“, regimul parlamentar-constituționalist, întemeiat de sistemul partidist, dovedindu-se într-atât de puternic încât să facă față acțiunii distructive inițiate de regele Carol al II-lea<sup>1</sup>.

Prin intermediul cartelului Uniunea Națională<sup>2</sup>, Partidul Național Liberal redevine numărul unu la nivel național (1 389 901 voturi și 48,86%, 289 de mandate, adică 74,86%). Locul secund i-a revenit Partidului Național Țărănesc (un procent de 15,42% din voturi valabil exprimate și 7,75% din mandate obținute) – v. Anexe, Tabelul 2. În județul Constanța din cei 46 751 alegători înscriși pe listele electorale s-au prezentat la vot 38 779 (82,95%). Voturile anulate (909), au cumulat un procent redus (2,34%), iar cele mai multe voturi le-a întrunit desigur Uniunea Națională (21 179, adică 55,92%), locul secund revenindu-i Partidului Național Țărănesc, cu 8 710 voturi (23,00%). PNL (Gh. Brătianu) s-a clasat pe locul 3, cu 4 183 voturi câștigate (11,05%) reușind să obțină un mandat. Socotind procentul partidului câștigător din numărul mandatelor ce i-au revenit ajungem la 60% pentru uniunea constituită, ceea ce iarăși se plasează sub media procentelor de la nivel național.

În județul Tulcea au fost înscriși pe listele electorale 38 202 alegători și s-au prezentat la urne 29 868 (78,18%). Doar 957 au reprezentat voturile neexprimate, nule sau anulate (3,20%). Uniunea Națională a fost câștigătoare și aici, dar diferența față de Partidul Național Țărănesc a fost foarte mică. Cu un număr de 13 334 voturi (41,12%), uniunea a câștigat 3 mandate din 4 (75% din numărul total al mandatelor), Partidul Național Țărănesc, cu un număr foarte apropiat de voturi, 11 462 (39,65%), revenindu-i doar un mandat (25%).

Alegerile din 1932 au fost organizate de Partidul Național Țărănesc, rezultatele plasând partidul pe primul loc, numai că victoria sa nu a fost una fără emoții, doar cu 1,51% depășindu-se pragul de 40% ce asigura obținerea primei electorale. Acest scor electoral se datorează și Partidului German, care făcuse un cartel electoral cu Partidul Național Țărănesc<sup>3</sup>.

În județul Constanța s-au prezentat la urne 41 160 alegători din cei 49 822 înscriși pe listele electorale (un procent al prezenței la vot de 82,61%), voturile neexprimate, nule sau anulate fiind de 949 (2,31%). Câștigătorul, PNTȚ, a avut un procent în media țării pentru acest partid (17 660 voturi dintr-un total de 40 211 valabil exprimate, adică 43,92%). Acest scor electoral i-a apropiat 2 mandate din 4 (procent de 50%). Celelalte două mandate au fost obținute, câte unul pentru Partidul Național Liberal (10 496 voturi, ceea ce a însemnat 26,10%) și Partidul Liberal-Brătianu (5 911 voturi, 14,70%).

În Tulcea din cei înscriși pe listele electorale (40 113) au votat 29 616 (o prezență la vot de 73,83%). Voturile anulate, nule sau neexprimate au fost reduse ca număr (499), procentual însemnând doar 1,68%. Toate cele 4 mandate au fost câștigate de PNTȚ (procent de 100%), din cele 29 117 voturi valabil exprimate partidul însumând 18 146 (62,32%). Locului secund în clasamentul electoral (PNL) nu i-a fost rezervat nici un mandat, deși câștigase 3 889 voturi (13,36%).

<sup>1</sup> *Ibidem*, pp. 108-109.

<sup>2</sup> PNL a format un cartel, sub numele de *Uniunea Națională*, cu Partidul Național Democrat, cu Partidul German, cu Liga Vlad Țepeș, cu Liga Agrară (Argetoianu) etc., iar Liga contra Cametei a format cartel cu Partidul Țărănesc-Democratic (cf. Cristian PREDA, *România postcomunistă...cit.*, p. 141).

<sup>3</sup> Ioan SCURTU, Ion BULEI, *Democrația la români...cit.*, p. 112.

După numai un an alte alegeri generale, de data aceasta organizate de Partidul Național Liberal. Evident victoria le-a revenit: cele 1 518 606 voturi au însemnat un procent de 52,01%, iar cele 300 de mandate obținute au crescut procentul la 77,52%.

Și în Constanța și în Tulcea liberalii au fost câștigători (21 124 de voturi dintr-un total de 41 659 voturi valabil exprimate, adică 50,71%, în Constanța, 14 838 din 28 968, 51,22%, în Tulcea, 3 mandate din 5 în Constanța și 2 din 4 în Tulcea). La mare distanță PNT, 4 250 de voturi în Tulcea (14,67% și un mandat) și 7 398 în Constanța (17,75% și un mandat). Prezența la vot a fost de 77,93% în Constanța (42 393 prezenți la vot din cei 54 398 înscrși pe listele electorale) și 71,72% în Tulcea (29 577 alegători la urne din 41 237 pe listele electorale). Voturile nule, anulate sau neexprimate de asemenea reduse (caracteristica întregii perioade interbelice), 2,06% în Tulcea și 1,73% în Constanța.

Perioada democrației interbelice se oprește la anul 1937, an electoral marcat de câteva repere importante. În primul rând, „nici un partid n-a întrunit cel puțin 40% din totalul mandatelor pentru a dobândi prima majoritară și deci dreptul de a forma un nou cabinet”<sup>1</sup>. O altă premieră, „guvernul a pierdut alegerile, situație fără precedent în anele vieții electorale din România”<sup>2</sup>. În fapt formularea „pierderea alegerilor” respectă strict înțelesul de câștig sau pierdere din perioada respectivă, cu sistemul său inversat de formare a guvernului înainte de alegeri și nu după (ceea ce în fond exclude posibilitatea unor negocieri postelectorale) și când spunem asta ne gândim la faptul de necontestat că liberalii, organizatorii alegerilor chiar au câștigat, cu un număr de 152 de mandate la Adunarea Deputaților aceștia situându-se pe primul loc, la distanță mare de țărăniști (PNT), cu cele doar 86 de mandate. Dar în logica electorală interbelică a câștiga însemna a obține prima majoritară, un scor sub pragul impus de 40% fiind echivalent cu un eșec, așa încât cele 35,92% procente obținute de PNL au fost sinonime cu nereușita electorală. Al treilea aspect important se referă la faptul că o organizație fascistă (Garda de Fier, organizație ce s-a prezentat la alegeri sub numele de Totul pentru Țară) a reușit să adune aproape 500 000 de voturi, ceea ce a plasat-o pe locul trei în clasamentul național<sup>3</sup>. Acest tablou electoral a fost preambulul a ceea ce va urma, constituirea guvernului O. Goga (din decembrie 1937), în fond a reprezentantului partidului de pe locul 4, Partidul Național-Creștin obținând un procent de doar 9,15% (39 mandate), fiind doar prologul instaurării dictaturii carliste începând cu februarie 1938, „întrucât parlamentul rezultat din aceste alegeri nu a fost convocat”<sup>4</sup>.

Analizând rezultatul alegerilor din decembrie 1937, C. Enescu scria că scruti-nul „reprezintă un moment de răspântie în evoluția politică a națiunii românești”, conturarea viitorului politic al României însemnând „participarea conștientă a unor pături tot mai largi ale poporului la îndrumarea politică a neamului și apariția de elite politice noi, care concep conducerea neamului altminteri decât partidele ante și postbelice”<sup>5</sup>. Dar cum conduceau partidele ante și postbelice în viziunea lui C. Enescu? Partidele, în fond o singură clasă conducătoare spune autorul, și-au „menținut existența nu prin sporirea productivității generale, ci prin exploatarea bogății-

<sup>1</sup> *Ibidem*, p. 116.

<sup>2</sup> *Ibidem*, p. 117.

<sup>3</sup> *Ibidem*.

<sup>4</sup> Matei DOGAN, „Regimul politic...cit.”, p. 144.

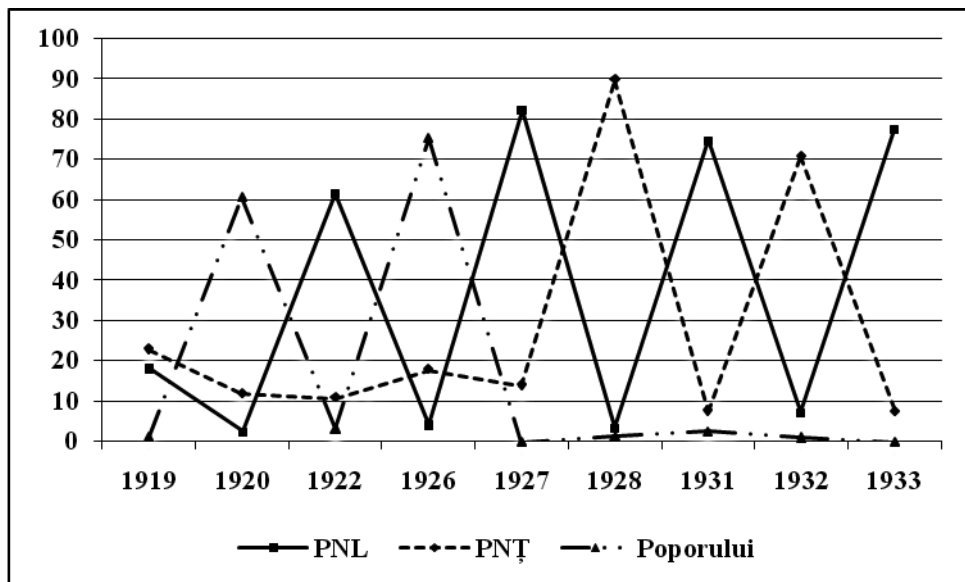
<sup>5</sup> C. ENESCU, „Semnificația alegerilor din decembrie 1937 în evoluția politică a neamului românesc”, *Sociologie Românească*, anul II, nr. 11-12, noiembrie-decembrie 1937, p. 526.

ilor statului și a muncii claselor producătoare”, așa încât acestea nu vor să părăsească conducerea statului, căci în acest fel s-ar „pierde posibilitatea de profit fără muncă”<sup>1</sup>. O viziune radicală (am putea spune chiar revoluționară) asupra activității politice. Năzuințele autorului vizavi de participarea politică tot mai largă a cetățenilor la actul de guvernare nu s-au împlinit, evoluția politică ulterioară anului 1937 fiind mult prea îndepărtată de sensul exprimat și dorit de C. Enescu.

Dacă ne oprim la cazul Dobrogei în acest context electoral concluziile care se desprind, urmărind rezultatele de la urne, sunt în deplină concordanță cu cele referitoare la România. În pofida faptului că în cursa electorală erau înscrise mai multe partide, „sistemul politic românesc interbelic poate fi considerat un sistem bipartit mai degrabă decât unul multipartit”, acesta fiind „caracterizat prin alternanța a două partide la putere: Partidul Liberal și Partidul Poporului între 1920 și 1927; Partidul Național Liberal și Partidul Național Țărănesc între 1927 și 1937”<sup>2</sup>. Graficele de mai jos demonstrează această evidență. Situația particulară a județelor Constanța și Tulcea nu face notă discordantă puse în oglindă cu situația de la nivel național, cu excepția unor mici particularități în cazul anumitor alegeri.

**Figura 1**

*Distribuția procentuală a mandatelor obținute la nivel național de principalele forțe politice (1919-1933)*



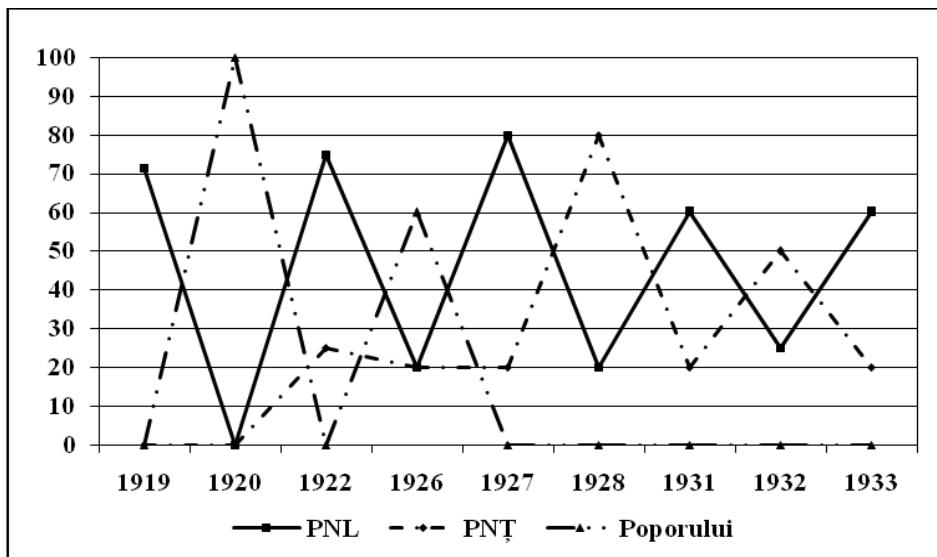
Sursa: Cristian Preda, *România postcomunistă...cit.*

<sup>1</sup> *Ibidem*, p. 524.

<sup>2</sup> Matei DOGAN, „Dansul electoral în România interbelică”, în *Sociologie politică. Opere alese*, Alternative, București, 1999, p. 143.

**Figura 2**

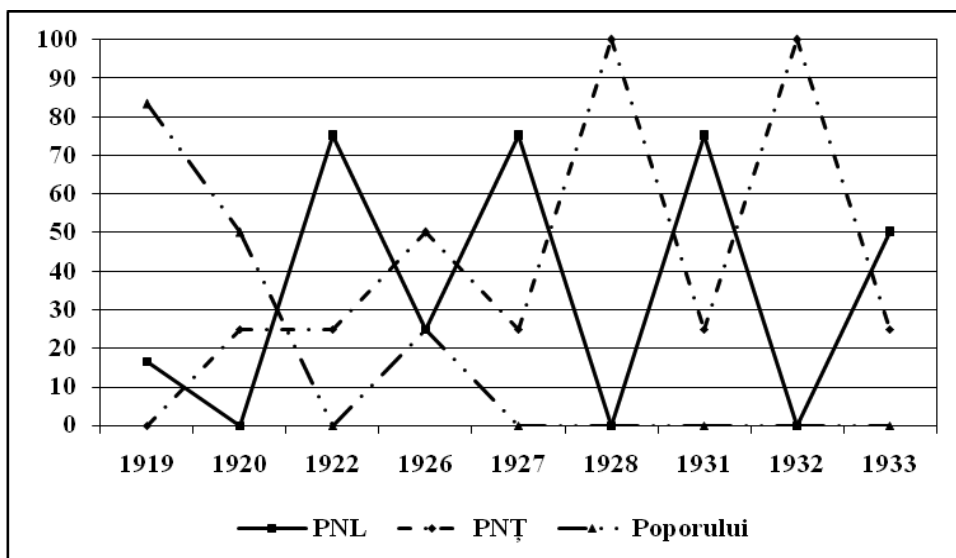
*Distribuția procentuală a mandatelor obținute de principalele forțe politice în județul Constanța (1919-1933)*



Surse: Marcel Ivan, *Evoluția partidelor noastre politice...cit.; Monitorul Oficial (1919-1933)*.

**Figura 3**

*Distribuția procentuală a mandatelor obținute de principalele forțe politice în județul Tulcea (1919-1933)*

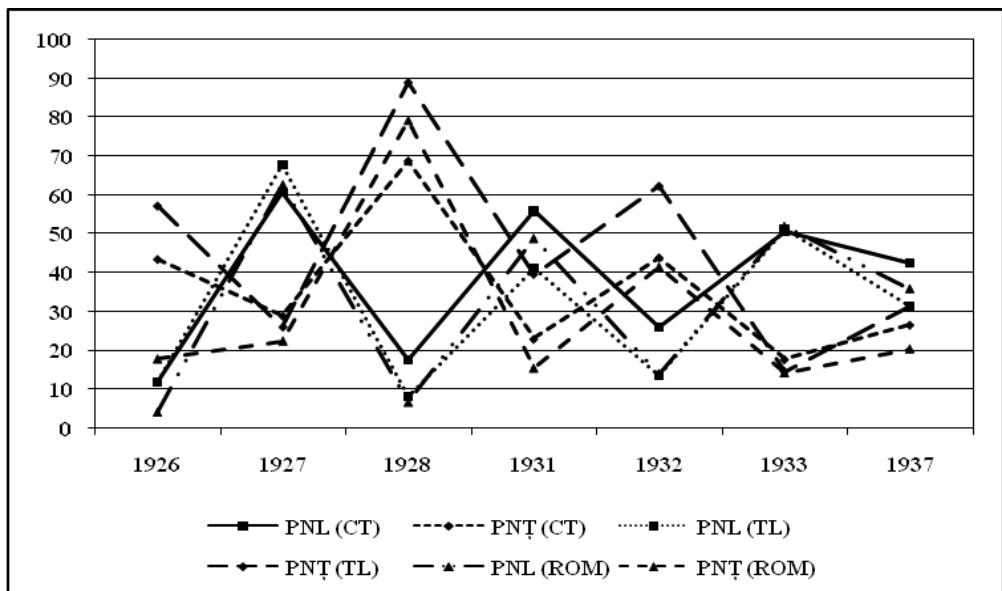


Surse: Marcel Ivan, *Evoluția partidelor noastre politice...cit.; Monitorul Oficial (1919-1933)*.

În raport cu situația particulară dată de faptul că partidul care organiza alegerile le și câștiga, în județele Dobrogei sunt anumite discordanțe în comparație cu *trend*-ul național, dar ele par a fi mai mult întâmplătoare decât rodul unor conturări politice de durată. Exemplul județului Tulcea este convingător. În 1919 Partidul Poporului obține un procent al mandatelor de 83,33%, în condițiile în care la nivel național procentul a fost unul extrem de mic 1,24%, în județul Constanța partidul nereușind nici măcar un mandat. S-ar zice că Tulcea este altcumva, dar în anul următor când Partidul Poporului organizează alegerile și obține la nivel național un procent calculat pe baza mandatelor de 60,71%, iar în județul Constanța și le adjudecă pe toate, în Tulcea procentul scade la 50%, de unde se vede că nu exista o coerență a alegătorilor în ceea ce privește distribuția voturilor către un anumit partid. S-ar putea argumenta că cetățenii care votau în Tulcea ar fi fost împotriva partidului care organizează alegerile, un spirit de frondă împotriva celor de la putere, dar nici această aserțiune nu s-ar putea susține, în condițiile în care evoluția ulterioară converge către un conformism în sensul reprezentării naționale (v. Figura 4 care arată evoluția procentuală a principalelor două partide ce se succed la putere după 1926, respectiv PNL și PNT, este sugestivă, zig-zagul în forma dinților de fierăstrău identificat atât de Dogan și de Marcel Ivan este similar atât pentru România, cât și pentru cele două județe dobrogeane Constanța și Tulcea).

**Figura 4**

*Distribuția voturilor (în procente) obținute de principalele forțe politice la nivel național și în județele Constanța și Tulcea (1926-1933)*



Surse: Marcel Ivan, *Evoluția partidelor noastre politice...cit.*; *Monitorul Oficial* (1926-1937).

Legendă: CT – Constanța; TL – Tulcea; ROM – România

Ce a generat o astfel de situație? Cum se poate explica această oscilație electorală cu o amplitudine extrem de mare? În primul rând, M. Dogan ne avertizează că același sistem, identificat în România interbelică, a fost practicat și în Anglia 100 de ani mai devreme<sup>1</sup>. Pentru cazul românesc, M. Dogan menționa categoria importantă a așa-numiților „alegători guvernamentali”, înclinați întotdeauna să voteze pentru partidul aflat la putere<sup>2</sup>. Lipsa motivațiilor politice, deferența acestora față de autoritățile locale, îi făcea pe aceștia să aibă un asemenea comportament electoral. Un alt aspect menționat de Dogan este cel al corupției și falsificării voturilor, practici precum „nereguli în formarea comisiilor electorale, violarea secretului votului, violarea urnei, limitarea libertății candidaților opoziției, pedepsirea celor suspecți că au votat «rău» erau cele mai frecvente”<sup>3</sup>. Fenomenul corupției electorale era ușurat și de ignoranța cetățenilor din punct de vedere politic, condițiile sociale și economice erau dintre cele mai precare în comparație cu Europa vremii, analfabetismul, procentul extrem de ridicat al mortalității infantile sau nivelul economic rudimentar fiind problemele curente ale populației. Cu toate că ignoranța în materie de cultură politică era norma și nu excepția, participarea la vot era dintre cele mai mari (v. Figura 5), de asemenea nivelul redus al voturilor anulate, nule sau neexprimate fiind neglijabil. M. Dogan asociază participarea ridicată din regiunile rurale (îndeosebi în cele sărace) cu fenomenul alegătorilor „guvernamentali” fictivi<sup>4</sup>.

Aspect important în cazul Dobrogei, minoritățile rusă, ucraineană, bulgară sau turcă aveau parte de o presiune administrativă și o corupție electorală de mai mare intensitate, dat fiind faptul că aici candidații minorităților etnice figurau pe listele partidelor mari, grupurile etnice neavând voie să aibă propriile organizații politice<sup>5</sup>, ca maghiarii și germanii.

---

<sup>1</sup> „Până în 1830, niciun guvern nu a pierdut vreodată alegerile; dimpotrivă, guvernul era cel care «făcea alegerile»... Cabinetul în funcțiune – o coaliție a celor mai puternici dintre marii proprietari de pământ – se putea bizui, prin avere și prin sprijinul de care orice guvern se bucură în rândul alegătorilor săi, pe asigurarea votului favorabil al Camerei Comunelor”. Dar – și acesta este un punct important – „în ciuda faptului că votul se făcea prin ridicare de mâini, în condițiile în care mita și corupția erau foarte răspândite, nici un guvern care pleca n-ar fi putut garanta întoarcerea sa la putere” (Cf. S.F. FINNER, *Comparative Government*, Penguin Books, New York, 1970, p. 442, în M. DOGAN, „Dansul electoral...cit.”, p. 147).

<sup>2</sup> M. DOGAN, „Dansul electoral...cit.”, p. 150.

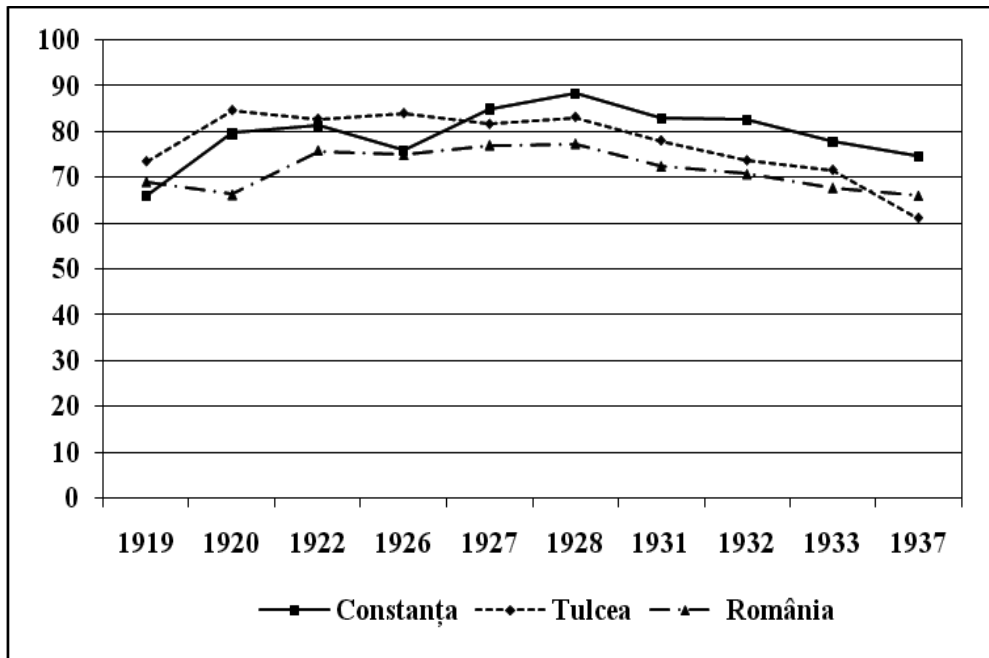
<sup>3</sup> *Ibidem*, p. 151.

<sup>4</sup> *Ibidem*.

<sup>5</sup> *Ibidem*, pp. 152-153.



**Figura 5**  
*Prezența la vot: 1919-1937 (procente)*

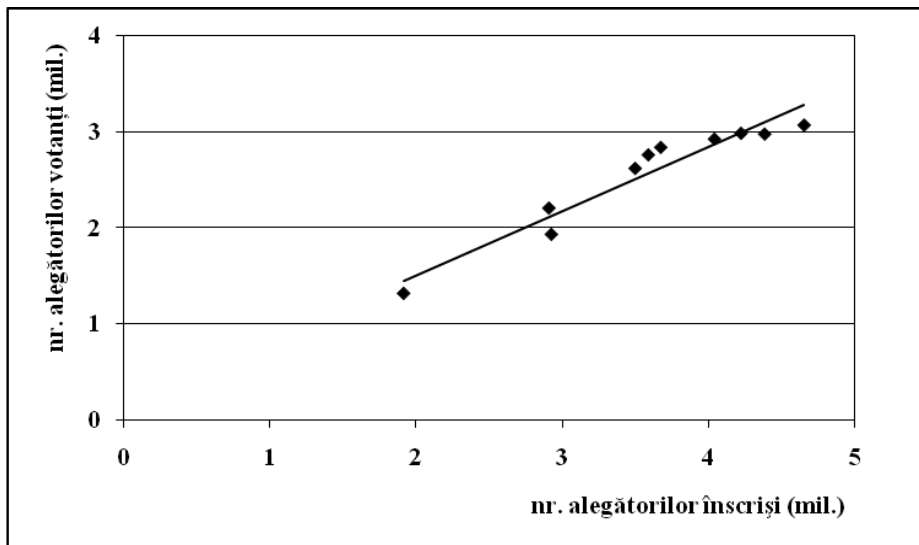


Surse: Marcel Ivan, *Evoluția partidelor noastre politice...cit.*; *Monitorul Oficial* (1926-1937).

Dimensiunea corpului electoral crește constant după 1919 atât la nivelul României, dar și în ceea ce privește numărul celor prezenți la vot (nu procentul acestora), aspect normal în condițiile în care creșterea numerică a populației a fost progresivă după primul război mondial (v. Figurile 6 – 8).

**Figura 6**

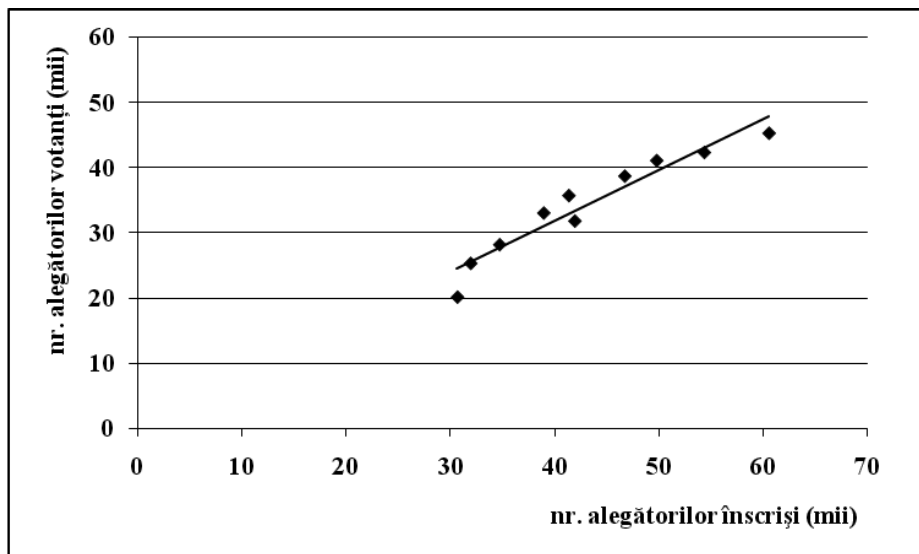
Scatterplot între numărul alegătorilor înscriși pe liste și numărul alegătorilor votanți  
(România 1919-1937)



Surse: Marcel Ivan, *Evoluția partidelor noastre politice...cit.*; *Monitorul Oficial* (1926-1937)

**Figura 7**

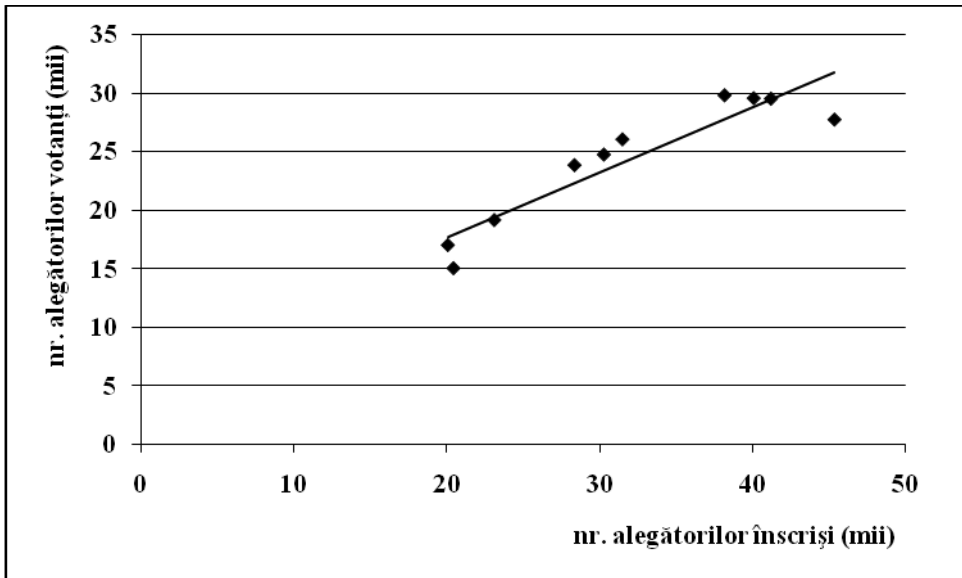
Scatterplot între numărul alegătorilor înscriși pe liste și numărul alegătorilor votanți  
(Constanța 1919-1937)



Surse: Marcel Ivan, *Evoluția partidelor noastre politice...cit.*; *Monitorul Oficial* (1926-1937).

**Figura 8**

Scatterplot între numărul alegătorilor înscriși pe liste și numărul alegătorilor votanți  
(Tulcea 1919-1937)



Surse: Marcel Ivan, *Evoluția partidelor noastre politice...cit.*; *Monitorul Oficial* (1926-1937).

## CONCLUZIE

Concluzia referitoare la Dobrogea și România politică interbelică nu poate fi decât una singură: electoral (dansul partidelor la putere, participarea la vot, voturile anulate sau nule, dinamica corpului electoral) Dobrogea (județele Constanța și Tulcea) și România se întrepătrund, se identifică, micile diferențe de detaliu estompându-se după 1926, dinamica electorală urmând logica instituită de legea electorală în sensul primei majoritare, așa încât partidul care organiza alegeri câștiga, întrucât, nu-i așa?, despre român se spunea în interbelic că e „gubernamental prin tradiție”<sup>1</sup>.

<sup>1</sup> M.I. COSTIAN, *Regele Carol al II-lea și partidele politice*, Tipografia „Lupta”, București, 1933, p. 62, în Sorin RADU, *Electoratul din România în anii democrației parlamentare (1919-1937)*, Institutul European, Iași, 2004, p. 128.

## ANEXE

Tabelul 1

*Mandatele obținute și procentul calculat din mandate obținute pentru principalele forțe politice în România, județele Constanța și Tulcea*

An electoral	Partid	România		Constanța		Tulcea	
		M	P (%)	M	P (%)	M	P (%)
1919	Poporului	7	1,24	0	0	5	83,33
	PNL	103	18,13	5	71,43	1	16,67
	Țărănesc	130	22,88	0	0	0	0
1920	Poporului	224	60,71	4	100	2	50
	PNL	9	2,24	0	0	0	0
	Țărănesc	44	11,92	0	0	1	25
1922	Poporului	12	3,25	0	0	0	0
	PNL	227	61,52	3	75	3	75
	Țărănesc	40	10,84	1	25	1	25

Surse: Cristian PREDA, *România postcomunistă...cit.*; Marcel IVAN, *Evoluția partidelor noastre politice...cit.*

Legendă: M – mandate; P – procente.

Tabelul 2

*Voturile, procentele rezultate în urma votului, mandatele și procentele calculate din mandatele obținute de principalele forțe politice în România și județele Constanța & Tulcea (1926-1937)*

An electoral	Partid	România				Constanța				Tulcea			
		V	P (%)	M	P (%)	V	P (%)	M	P (%)	V	P (%)	M	P (%)
1926	PNL	192399	7,52	16	4,14	3705	11,85	1	20	2736	11,71	1	25
	PNȚ	727202	28,41	69	17,82	13593	43,49	1	20	23365	57,22	2	50
1927	PNL	1704435	62,72	318	82,17	19899	60,77	4	80	16565	67,75	3	75
	PNȚ	610149	22,45	54	13,95	9463	28,90	1	20	6384	26,11	1	25
1928	PNL	185939	6,67	13	3,36	6114	17,44	1	20	2085	8,04	0	0
	PNȚ	2208922	79,25	348	89,92	24096	68,75	4	80	23062	88,96	4	100
1931	PNL	1389901	48,86	289	74,68	21179	55,92	3	60	13334	41,12	3	75
	PNȚ	438747	15,42	30	7,75	8710	23,00	1	20	11462	39,65	1	25
1932	PNL	407023	14,04	28	7,24	10496	26,10	1	25	3889	13,36	0	0
	PNȚ	1203700	41,51	274	70,80	17660	43,92	2	50	18142	62,32	4	100
1933	PNL	1518606	52,01	300	77,52	21124	50,71	3	60	14838	51,22	2	50
	PNȚ	414685	14,20	29	7,49	7398	17,75	1	20	4250	14,67	1	25
1937	PNL	1103353	35,92	-	-	19245	42,45	-	-	8690	31,27	-	-
	PNȚ	626612	20,40	-	-	12074	26,63	-	-	8742	31,46	-	-

Surse: Marcel IVAN, *Evoluția partidelor noastre politice...cit.*; Cristian PREDA, *România post-comunistă...cit.*; *Monitorul Oficial* (1926-1937).

Legendă: V – voturi valabil exprimate pentru partidul respectiv; P – procente; M – mandate.

Notă: Pentru anul 1937 am omis datele referitoare la mandate și procentul calculat în baza acestora, întrucât guvernul din acel an nu a fost convocat.