

Prevalencia de las manifestaciones de agresión en los estudiantes de las instituciones educativas de la ciudad de Armenia Quindío

Meneses Ariza, Julia Raquel; Herrera Riveros, Angélica

Veröffentlichungsversion / Published Version

Zeitschriftenartikel / journal article

Empfohlene Zitierung / Suggested Citation:

Meneses Ariza, J. R., & Herrera Riveros, A. (2012). Prevalencia de las manifestaciones de agresión en los estudiantes de las instituciones educativas de la ciudad de Armenia Quindío. *Revista El Agora USB*, 12(1), 77-87. <https://nbn-resolving.org/urn:nbn:de:0168-ssoar-427996>

Nutzungsbedingungen:

Dieser Text wird unter einer CC BY-NC Lizenz (Namensnennung-Nicht-kommerziell) zur Verfügung gestellt. Nähere Auskünfte zu den CC-Lizenzen finden Sie hier: <https://creativecommons.org/licenses/by-nc/4.0/deed.de>

Terms of use:

This document is made available under a CC BY-NC Licence (Attribution-NonCommercial). For more information see: <https://creativecommons.org/licenses/by-nc/4.0>

PREVALENCIA DE LAS MANIFESTACIONES DE AGRESIÓN EN LOS ESTUDIANTES DE LAS INSTITUCIONES EDUCATIVAS DE LA CIUDAD DE ARMENIA QUINDÍO

PREVALENCE OF MANIFESTATIONS OF AGGRESSION IN STUDENTS OF EDUCATIONAL
INSTITUTIONS IN THE CITY OF ARMENIA, QUINDIO

Recibido: Junio de 2011 – Revisado: Marzo de 2012 – Aceptado: 30 de Mayo de 2011

Por: **Julia Raquel Meneses Ariza¹, Angélica Herrera Riveros².**

RESUMEN:

Esta investigación propone “Establecer índices de prevalencia de las manifestaciones de agresión en la población estudiantil de las Instituciones públicas y privadas de la ciudad de Armenia”. La muestra está compuesta por 183 docentes de los colegios privados y 395 docentes en colegios públicos para un total de 578. Entre los resultados más relevante se encuentran que las manifestaciones de agresión en los estudiantes se incrementó significativamente del 2006 a 2009. La edad de inicio de las manifestaciones de agresión es cada vez menor localizándose en los 6 y 7 años. Los docentes atribuyen las manifestaciones de agresión especialmente a situaciones familiares e influencia de los medios de comunicación. Esta investigación aporta de manera significativa al desarrollo de nuevas investigaciones por cuanto los resultados pueden tenerse en cuenta con el fin de reconocer e identificar las problemáticas de la juventud Quindiana.

PALABRAS CLAVES:

agresión, educación, familia, formas de agresión.

ABSTRACT:

This research aims “to establish the indices of prevalence of the manifestations of aggression in the student population of both public and private institutions in the city of Armenia.” The sample is made up of 183 teachers from private schools and 395 teachers from public schools for a total of 578. Among the most relevant results are that manifestations of aggression in students increased significantly from 2006 to 2009. The age of onset of manifestations of aggression is decreasing less and less, locating itself in between 6-7 years. Teachers attribute the manifestations of aggression especially to family situations and the influence of the media. This research of research contributes significantly to the development of new research because the results can be taken into account in order to recognize and to identify the problems of the youth in the State of Quindío.

KEY WORDS:

Aggression, Education, Family, Forms of Aggression.

¹Docente investigadora. Universidad de San Buenaventura en convenio con la Fundación Universitaria San Martín Colombia. Magistra en ESTRUCTURAS Y PROCESOS DEL APRENDIZAJE. Jmeneses1@hotmail.com. 3106799617

²Estudiante de 10 semestre. Universidad de San Buenaventura Colombia en convenio con la Fundación Universitaria San Martín. herrerrange@hotmail.com @ 3148777824.

Introducción

En los diferentes medios de comunicación se encuentra día a día información relacionada con manifestaciones de agresión en las instituciones educativas, a veces con consecuencias fatales para la comunidad educativa y para los actores de la misma. Pero es más impactante encontrar que cada día los niños, niñas y jóvenes, desde edades muy tempranas, se encuentran involucrados en estos actos que conllevan a quebrantar de alguna manera la salud mental y/o física de la población.

El departamento del Quindío y especialmente la ciudad de Armenia, no se encuentran ajenos a esta realidad; este fenómeno es visible y se evidencian a diario a través de los medios de comunicación, comentarios entre docentes, padres y madres de familia y comunidad en general. El mismo, ha impactado desde hace unos años en ciudades como Bogotá, Medellín y Cali.

El objetivo de este trabajo es fundamentalmente: Establecer índices de prevalencia de las manifestaciones de agresión en la población estudiantil de las Instituciones Educativas en la ciudad de Armenia – Quindío.

Metodología.

La metodología utilizada fue de carácter cuantitativo, descriptivo y de corte transversal, de campo. Se escogió una muestra por intención entre los docentes de los colegios que desearon participar en la muestra. La muestra fue indirecta ya que los datos fueron suministrados por los docentes en su mayoría directores de grupo quienes manifestaban la percepción sobre las manifestaciones de agresión de sus estudiantes,.

Dado que la pregunta pretende hacer una medición de una variable en un momento determinado, cuyo resultado expresa características de la población investigada, este estudio se tipifica como cuantitativo, descriptivo, de corte transversal y de campo.

Para desarrollar este ejercicio en la ciudad de Armenia, se solicitó el aval verbal de la Secretaría de educación para posteriormente hacer el contacto con los colegios (en su doble jornada) representados por los rectores o coordinadores, con quienes se acordó y programó la aplicación de la encuesta a los docentes quienes a su vez firmaron el respectivo consentimiento informado. De esta manera se corrobora la muestra indirecta, ya que son los docentes quienes, a partir de la percepción que tienen de los estudiantes responden a las preguntas solicitadas. Una vez recogida la información, se procede a la tabulación de los resultados, analizarlos y sacar las conclusiones.

La población en este estudio está conformada por 9.152 estudiantes de las instituciones educativas privadas y 47.184 de las públicas, para un total de 56.336 estudiantes en la ciudad de Armenia. La muestra fue tomada por intención entre las instituciones mencionadas.

Se aplicaron 189 encuestas a docentes de 13 instituciones privadas y 395 a docentes de 16 instituciones públicas, para un total de 584 encuestas. Los resultados fueron tratados por separado, entre las instituciones públicas y las privadas para luego hacer el consolidado de toda la muestra.

Variable.

En este estudio, la agresión se entiende como “un concepto relacional que se vincula con el fenómeno y el concepto de violencia e implica la participación, en el agente agresor, de diferentes intenciones y acciones que generan como consecuencia lesiones a otro o daños a objetos, y/o la percepción de ser lesionado por el sujeto agredido” (Meneses y Prado, 2006); ésta conceptualización, a fin de facilitar la identificación de índices de prevalencia, se operacionaliza como: “las acciones implícitas o explícitas del agente agresor que causan daño o lesiones física o psicológicas al sujeto agredido o destruyen objetos” (Meneses y Prado, 2006).

Instrumento

Se utilizó una encuesta de 13 ítems entre los que se combinan algunos de selección y otros de asignación de valores y ponderaciones. La estructura conceptual de la encuesta desarrolla los indicadores: edad de incursión en la conducta agresiva; tipos y jerarquía por frecuencias de manifestaciones de agresión; orientación de la agresión; participación por género y número de involucrados en las manifestaciones de agresión; percepción relacionada con el incremento o no del fenómeno; atribuciones de causas.

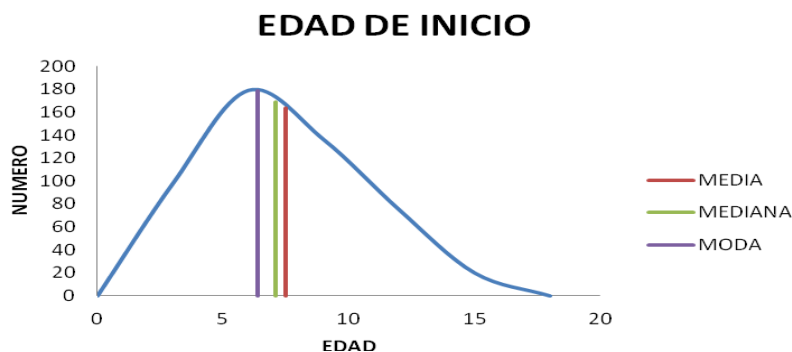
Esta encuesta fue validada por los docentes investigadores de la Universidad Antonio Nariño en Bogotá en el año 2006, trabajo realizado en la comunidad de puente Aranda.

Resultados

De acuerdo con lo identificado en las encuestas realizadas a los docentes en los diferentes colegios privados y públicos de la ciudad de Armenia se encontró que:

Gráfica 1.

Edad de inicio.



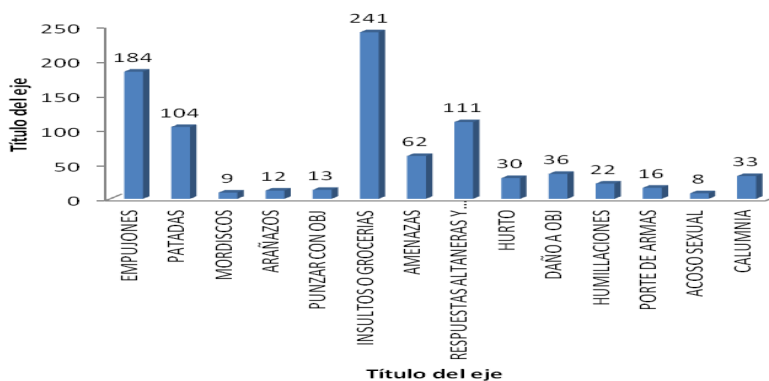
MEDIA	7,46456693
MEDIANA	7,11452514
MODA	6,45967742

Las edades de inicio de las agresiones escolares en las instituciones educativas privadas y públicas de la ciudad de Armenia, según lo expresado por los docentes que respondieron la encuesta, se encuentra entre los 6 y los 7 años de edad.

En promedio aritmético, los datos indican que los niños inician las manifestaciones de agresión en una edad comprendida entre los 7 años y cuatro meses y los 7 años y 6 meses de edad.

Gráfica 2

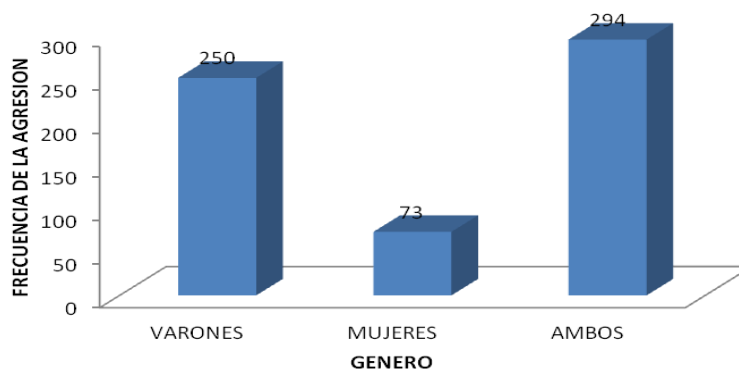
Tipos de agresión.



En cuanto a los tipos de agresión los resultados arrojados permiten deducir que los insultos y groserías (27.3%); los empujones (21,6%); y las respuestas altaneras con un (13.22%), son los aspectos que los docentes referencian como muy significativos.

Gráfica 3.

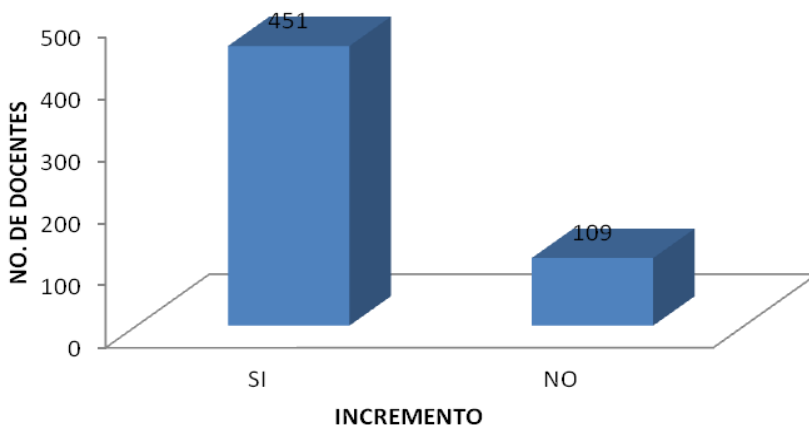
Agresión por géneros.



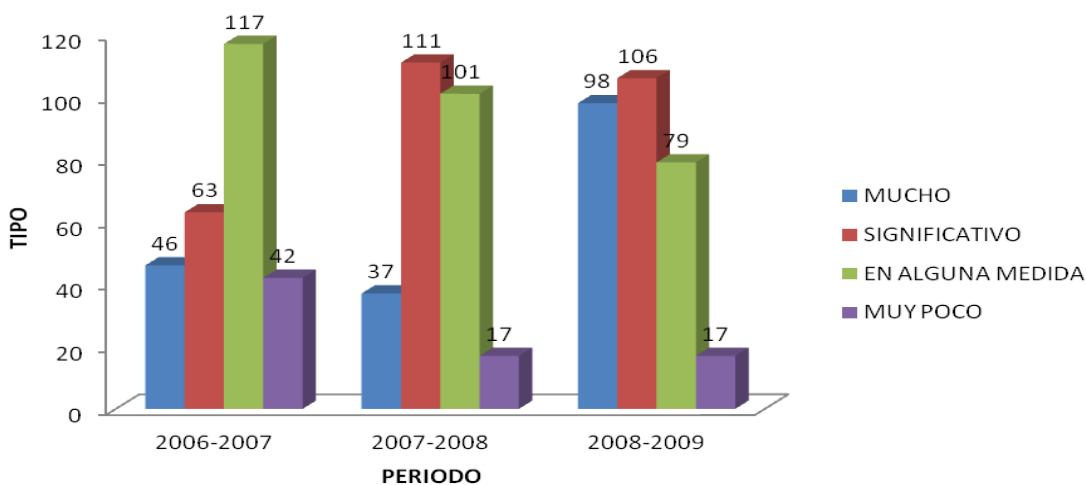
Las expresiones de agresión más frecuentes se presentan entre estudiantes (tanto hombres como mujeres) con un porcentaje del 48%; seguido 40% en los hombres y finalmente 12% entre mujeres.

Gráfica 4.

Incremento de agresividad durante los años 2006 a 2009.



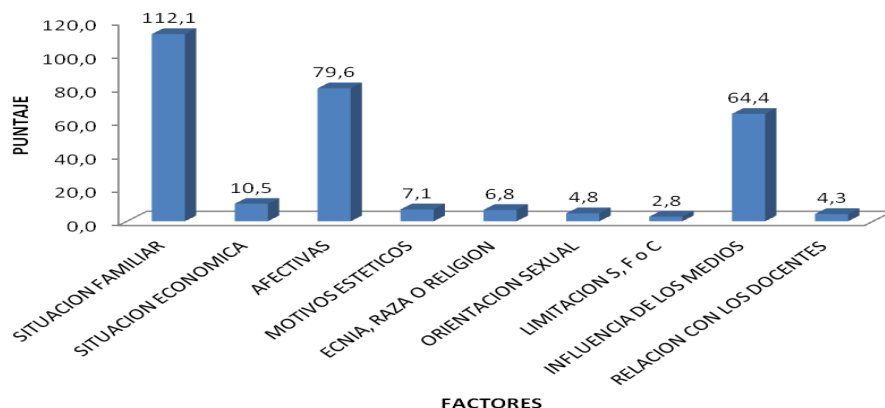
Un 81,7% de los docentes manifiestan el aumentado en las expresiones de agresividad en los estudiantes de las instituciones educativas de la ciudad de Armenia, éstas aumentaron en alguna medida durante el periodo comprendido entre los años 2005 a 2006; entre 2006 a 2007 significativamente, y de 2007 a 2008, mucho.



En ésta gráfica se puede observar como en los años del 2005 al 2008 ha incrementado progresivamente la agresividad en los niños, niñas y adolescentes de los colegios privados y públicos de la ciudad de Armenia.

Gráfica 5

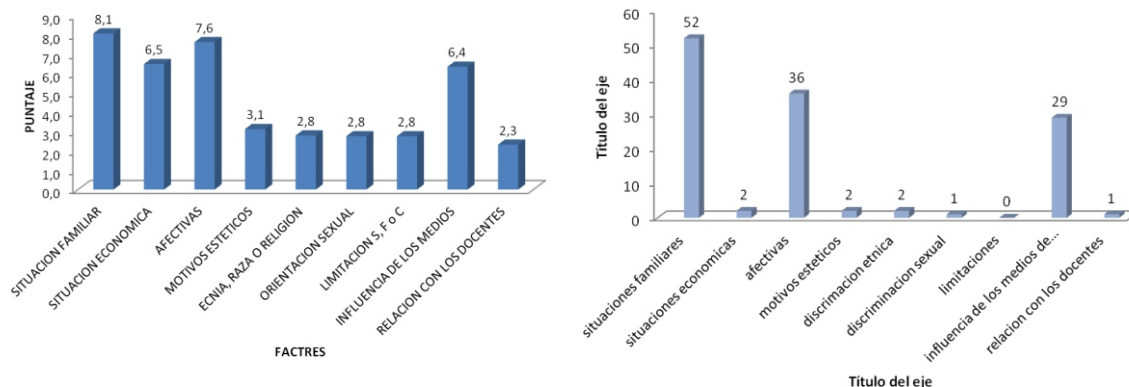
Factores que inciden en las manifestaciones de agresión.



Entre las causas o factores a los que se les atribuye las manifestaciones de agresión, se encuentran las situaciones familiares con un 38 %, seguido de motivos afectivos en un 27%, y la influencia de los medios en un 22%.

Gráfica 6.

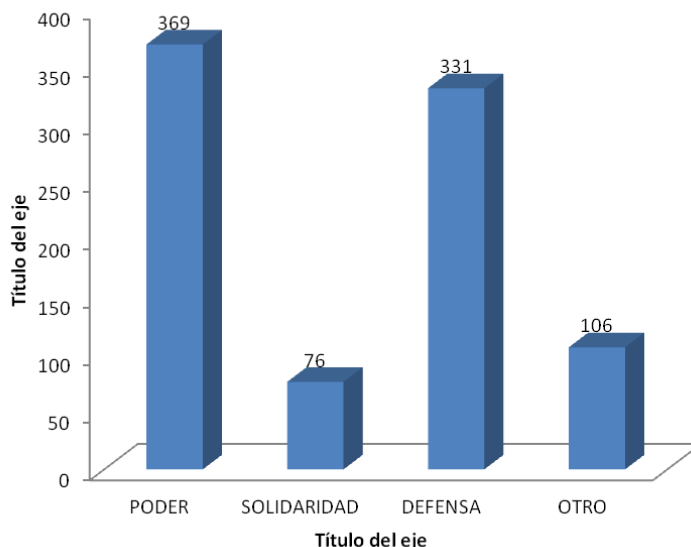
Comparación de factores incidentes en las manifestaciones de agresión(públicos y privados)



Es importante resaltar que la situación económica en los colegios privados puntúa muy bajo y en los colegios públicos está en un segundo lugar, lo anterior se evidencia claramente en los gráficos anteriores.

Gráfica 7

Motivaciones que se les atribuyen las manifestaciones de agresión



La respuesta más comúnmente encontrada fue la necesidad de poder en un 42.9%; en segundo se atribuye a defensa con un 37 % y el tercer lugar a la solidaridad con un 12 %.

Discusión

Según los resultados obtenidos, se destaca que la forma más usual de agresión en los niños y niñas y jóvenes de las instituciones educativas privadas y públicas de la ciudad de Armenia son los insultos, las groserías y los empujones; la edad más frecuente de inicio en éstas manifestaciones es 6 a 7 años, en donde se da con mayor frecuencia hacia los mismos compañeros, observándose usualmente más en niños que en niñas. Entre las causas encontradas, se atribuye a situaciones familiares y /o afectivas.

Como se ha mencionado en ésta investigación, cuando se aborda un tema como la agresión se encuentran muchos eventos relacionados con ésta problemática. Por un lado, existe un desconocimiento a nivel social de la verdadera magnitud del fenómeno, ya que la gran mayoría de estos casos se remiten a los espacios más íntimos de la convivencia familiar y escolar siendo poco frecuentes las denuncias de este tipo.

El artículo 19 de la Convención sobre los Derechos del Niño establece que los países:

“tomarán todas las medidas legislativas, administrativas, sociales y educativas adecuadas para proteger al niño de toda forma de violencia física o mental, de traumatismos o de maltratos, de descuidos o tratamiento negligente, de maltrato o de explotación, en especial del abuso sexual, mientras se encuentre al cuidado de sus padres, del guardián legal o de cualquier otra persona que esté al cuidado del niño” (Naciones Unidas, 2000)

Los resultados encontrados en ésta investigación se pueden comparar con una investigación reciente realizada por Tremblay (2008) en donde refiere que, desde hace muy poco se realizan investigaciones durante los años de educación primaria y secundaria, encontrando que: “la mayoría de la investigación sobre la agresión se ha centrado en adolescentes y adultos. Una minoría de los estudios longitudinales con grandes muestras de niños de primaria en edad escolar ha proporcionado información importante sobre el desarrollo de la agresión física.”

En la presente investigación se evidencia un alto porcentaje durante los años 2005 a 2009 de las manifestaciones de agresión, lo anterior dejando un gran campo para investigación futuras. Es importante acercarnos más a la infancia porque es desde aquí donde se encuentran las falencias de aquellas personas que son agresivas en su vida adulta. Tremblay en su investigación dice que “Un hallazgo significativo e inesperado de estos estudios longitudinales es que la gran mayoría de los niños reduce la frecuencia de la agresión desde el momento en que empezó la escuela hasta el final de la escuela secundaria. El mismo fenómeno se aplica por igual a niñas y niños, aunque las niñas muestran sistemáticamente menos frecuencias de agresión física a comparación de los chicos. Este fenómeno se observó durante los años 1980 y 1990 en Canadá, Nueva Zelanda y los Estados Unidos”.

De ésta manera se puede determinar que se presentan manifestaciones de agresión tanto en niñas como en niños, y ésta se presenta desde los primeros años de vida, ya que según este mismo autor: “los cinco primeros años de la vida de un niño son determinantes en su desarrollo psicosocial por cuanto en este periodo, estos viven experiencias significativas y desafiantes para los padres, cuidadores y maestros”

Como se puede evidenciar en la primera gráfica de la presente investigación la edad en la que se inicia las manifestaciones de agresión es entre los 6 y 7 años de edad, resultado no muy lejano comparado con la investigación de Tremblay, lo anterior lleva a predecir que cada vez es más temprana la edad en la que los niños de la ciudad de Armenia están iniciando este tipo de manifestaciones

Bandura (2008), afirma que : “las personas no nacen con repertorios prefabricados de conducta agresiva, sino que pueden adquirirlos, bien sea por observación de modelos o por experiencia directa, aunque afirma que estos nuevos modos de conducta no se forman únicamente a través de la experiencia, sea esta directa u observada”

Conclusiones:

Esta investigación afirma los resultados obtenidos en cuanto a las causas encontradas de agresión, las cuales se atribuye a situaciones familiares y /o afectivas.

Es interesante ver cómo lo expresado por Bandura en su teoría del aprendizaje en los años 1960s se relaciona con lo planteado por Huesmann: un niño que pase varias horas frente a la TV, viendo series animadas con alto contenido de Violencia, la tendencia en él es a imitar lo que ha observado ya que la visualización de escenas agresivas aumenta, al menos temporalmente, la agresividad de quienes las contemplan.

De la misma manera el razonamiento lógico del niño va adoptando como modelo de conducta social la agresión, viendo en ella una forma adecuada, aceptable de interacción con los demás y aprender de ésta manera a resolver posibles problemas que se le presenten con otras personas.

Cabe destacar que, el individuo a medida que adopta estas conductas agresivas tiende a ser menos sensibles ante la agresión o violencia “ se ha demostrado que la prolongada exposición a la violencia televisiva puede conducir a una de sensibilización emocional frente a la violencia del mundo real y a las víctimas de la violencia, lo que a su vez puede conducir a actitudes duras hacia la violencia dirigida a otros y una decreciente disposición para tomar acción en beneficio de la víctima cuando ocurre un hecho violento. (Donnerstein, Slaby&Eron,1994).

Además de aprender a actuar de una forma determinada, los comportamientos agresivos poseen por sí mismos un reforzamiento positivo por parte del agresor, consistente en obtener lo que ellos desean, comprueban de esta manera que, una conducta agresiva tiene mejores resultados, siendo así recompensados socialmente.

No se puede dejar de lado otra causa de la agresividad como es la frustración, para Dollar y Miller 1990 “un obstáculo que se interponía en el logro de una meta producía frustración, la cual provoca ira que conduce a un comportamiento agresivo; su teoría explica que entre mayor es la frustración generada, mayor es la agresión. En muchas ocasiones las personas pueden llegar a tener sentimientos de frustración al no poder manejar una situación específica, no alcanzar sus necesidades o no obtener lo que deseen, estos sentimientos de frustraciones desencadenan en agresión, que van dirigidas bien sea, a objetos o alguna persona en particular.

Para finalizar, cabe mencionar un estudio de Torres (2007) sobre Promoción de comportamientos prosociales para la identificación y prevención de la agresión en la primera infancia:

“De acuerdo a diferentes teorías, la causalidad de la agresión es múltiple: 1. La presencia de factores biológicos en el origen de estos comportamientos. 2. Las teorías psicodinámicas, que consideran factores innatos en el individuo que lo llevan a presentar una conducta agresiva.

3. Otros sostienen que la agresión es el resultado de prácticas de socialización en el seno familiar y que los niños y niñas que tienen comportamientos agresivos provienen de hogares donde la agresión es exhibida libremente, y que existe una disciplina inconsistente o un uso equivocado del castigo. 4. Las teorías del aprendizaje social señalan que la agresión es adquirida a través de la observación e imitación 5. Las teorías de los orígenes de la agresión del profesor Tremblay y su grupo de investigadores de la Universidad de Montreal explican que la presencia de la agresión se debe a múltiples factores biológicos, contextuales, psicológicos, culturales y familiares”.

Según los resultados obtenidos, si prevalecen las manifestaciones de agresión en los

estudiantes de las instituciones educativas de la ciudad de armenia Quindío, teniendo en cuenta que desde el año 2006 han aumentado mucho.

Las influencias familiares son las que mayor repercusión tienen en la vida de los niños, por sus modelos de aprendizaje y por las carencias que pueden ocasionar.

Teniendo en cuenta la problemática mencionada, ésta investigación aporta a un acercamiento claro a la situación actual en conductas agresivas en niños y jóvenes escolares de la ciudad de Armenia, sirviendo como alarma a todos los profesionales involucrados con la salud mental, a las familias, los medios de comunicación y colegios para empezar a contribuir con un cambio que beneficie la población infantil, teniendo en cuenta que estos niños son “el futuro” de Colombia.

Referencias Bibliográficas:

- Bandura, A. (2008). El aprendizaje social. Recuperado de:
<http://www.conflictoescolar.es/2008/02/teoria-del-aprendizaje-social/>
- Meneses, J. (2005). Taller de convivencia y valores. I.E.D. Restrepo Millán. Documento institucional.
- Tremblay, R. (2008), Desarrollo de la agresión física desde la infancia hasta la edad adulta. Recuperado de: <http://www.child-encyclopedia.com/en-ca/child-aggression/according-to-experts/tremblay.html>.
- Torres, C (2007). Promoción de comportamientos prosociales para la identificación y prevención de la agresión en la primera infancia. Recuperado de:
<https://www.icbf.gov.co/icbf/directorio/portel/libreria/pdf/Prosociales.pdf>
- Convención sobre los derechos del niño, Artículo 19
[http://www.unhchr.ch/tbs/doc.nsf/0/34c3a40b7ba28548c125718500305ecf/\\$FILE/G0545631.pdf](http://www.unhchr.ch/tbs/doc.nsf/0/34c3a40b7ba28548c125718500305ecf/$FILE/G0545631.pdf) .
- Bandura A. (2001) Social cognitive theory: an agentic perspective. *Annu. Rev. Psychol.* 52:1-26
- Dollard J, Doob, L, Miller N, Mowrer O, Sears R. (1939) *Frustration and Aggression*. New Haven, CT: Yale Univ. Press.

