

Budowa kapitału społecznego ludzi starych w kontekście polityk aktywizacji i aktywnego starzenia się

Klimczuk, Andrzej

Veröffentlichungsversion / Published Version

Sammelwerksbeitrag / collection article

Empfohlene Zitierung / Suggested Citation:

Klimczuk, A. (2013). Budowa kapitału społecznego ludzi starych w kontekście polityk aktywizacji i aktywnego starzenia się. In K. Walotek-Ściańska, M. Śerák, M. Szyszka, & Ł. Tomczyk (Eds.), *Starzenie się i starość w dynamicznie zmieniającym się świecie* (pp. 11-24). Sosnowiec-Praha: Humanitas. <https://nbn-resolving.org/urn:nbn:de:0168-ssoar-417894>

Nutzungsbedingungen:

Dieser Text wird unter einer Free Digital Peer Publishing Licence zur Verfügung gestellt. Nähere Auskünfte zu den DiPP-Lizenzen finden Sie hier:
<http://www.dipp.nrw.de/lizenzen/dppl/service/dppl/>

Terms of use:

This document is made available under a Free Digital Peer Publishing Licence. For more information see:
<http://www.dipp.nrw.de/lizenzen/dppl/service/dppl/>

mgr Andrzej Klimczuk

Szkoła Główna Handlowa w Warszawie

Budowa kapitału społecznego ludzi starych w kontekście polityk aktywizacji i aktywnego starzenia się

Wprowadzenie

Pobudzenie potencjałów rozwojowych znajdujących się w osobach starszych i ich środowiskach lokalnych uznaje się za jedno z głównych wyzwań strategicznych na początku XXI wieku. Założenie to oznacza odrzucenie pesymistycznych wizji i negatywnych interpretacji konsekwencji procesu starzenia się społeczeństw. Celem artykułu jest przybliżenie podstawowych koncepcji związanych z rozpoznawaniem i mobilizowaniem tych zasobów oraz ich wykorzystywaniem do rozwiązywania problemów społecznych. W pierwszej kolejności omówiona zostanie wykorzystywana siatka pojęciowa. Następnie zarysowane zostaną idee łączące te pojęcia oraz pozwalające na poszukiwanie rozwiązań teoretycznych i praktycznych. Zwrócona zostanie także uwaga na wielość dostępnych technik i metod budowania kapitału społecznego ludzi starych. W podsumowaniu zawarte zostaną wskazówki co do możliwości prowadzenia dalszych badań.

Podstawowe pojęcia: ludzie starzy, kapitał społeczny, aktywność i aktywizacja

W niniejszym opracowaniu mianem ludzi starych¹ określana jest kategoria społeczna, czyli zbiór osób podobnych do siebie pod względem społecznie istotnych cech (takich jak wiek, posiadane role społeczne i świadomość korzystania ze świadczeń społecznych), którzy są świadomi tego podobieństwa i swojej odrębności od innych. Za ekspertami Światowej Organizacji Zdrowia (UNDP, 1999, s. 7) kryterium starości, próg wieku pozwalający na włączenie części populacji do tej kategorii przyjmuje się przekroczenie 60. roku życia. Należy jednak podkreślić, iż w wielu przywoływanych w dalszej części pracy publikacjach i dokumentach krajowych i zagranicznych instytucji badawczych, jednostek administracyjnych i ośrodków eksperckich osobami starszymi określani są także ludzie powyżej 45 i 50 roku życia (np. Szukalski, 2009). W ten sposób zwraca się uwagę na potrzebę działań

¹ Synonimami określenia „ludzie starzy” w artykule są zwroty „osoby starsze”, „ludzie starsi” i „seniorzy”.

prewencyjnych pozwalających na przygotowanie jednostek i grup do aktywności w okresie starości.

Kategoria społeczna ludzi starych rośnie w Polsce liczebnie wraz z postępem procesu starzenia się populacji. Na gruncie demografii uznaje się, że proces ten wynika ze spadku liczby urodzeń i umieralności, co prowadzi do wzrostu liczby ludzi dożywających starości. Sam proces jest zaś interpretowany zarówno jako zagrożenie, jak i jako szansa rozwojowa (Klimczuk, 2012, s. 32-34). Z jednej strony dostrzega się np. negatywne zmiany w relacjach pokoleniowych i niedobory zasobów pracy. Z drugiej upatruje się np. korzyści z likwidacji barier architektonicznych, poprawy edukacji społecznej i zmianach struktury konsumpcji. Zgodnie z danymi ze spisów powszechnych w okresie od 1988 do 2011 roku liczebność osób po 60 roku życia wzrosła z 5,5 milionów (15% ogółu ludności) do 7,6 (19,9%) (GUS, 2003; GUS, 2012, s. 115). Wzrost dotyczył przeważnie miast – z 3 milionów (13% ludności miast) w 1988 roku do 4,8 (20,9%) w 2011. Prognoza demograficzna na lata 2008-2035 zakłada, że liczba osób po 60 roku życia w analizowanym okresie może wzrosnąć do 10,8 milionów (30% ogółu ludności), a w miastach do 6,5 (31% ogółu ludności miast) (GUS, 2009, s. 156-158, 173-175, 209; GUS, 2013). Ponadto proces starzenia się społeczeństwa będzie cechować zjawisko tzw. Podwójnego starzenia się, czyli szybkiego wzrostu w populacji seniorów udziału grup „starszych-starych” (75-89 lat) i „długowiecznych” (90+). W rezultacie postępować będzie różnicowanie się kategorii społecznej ludzi starych, wzrosną koszty opieki długoterminowej, dojdzie do dezurbanizacji i starzenia się zasobów pracy. Już teraz niezbędne są interwencje, które pozwolą na stabilizację rozwoju w „kurczących się” miastach i regionach, tzn. działania, które umożliwią zachowanie ich kreatywności, stworzenie atrakcyjnych obszarów gospodarczych oraz powstrzymają rozkład struktury części usług i dostępu do nich (Katsarova, 2008).

Kluczowym założeniem pozwalającym na odchodzenie od kategorii pojęciowych „demografii apokaliptycznej” jest przyjęcie, iż w zasobach ludzkich skumulowany jest kapitał ludzki, społeczny i kulturowy (por. Klimczuk, 2012, s. 9, 61). Innymi słowy: osoby starsze nie powinny być postrzegane jako „obciążenie” – emeryci i renciści niezaliczani do „siły roboczej”, lecz jako aktywne podmioty życia publicznego rozwijające się przez praktykę i edukację teoretyczną, które tworzą zasoby kapitału ludzkiego. W ten sposób podkreśla się fakt, iż ludzie samodzielnie inwestują w rozwój swoich umiejętności i wiedzy poprzez np. samokształcenie, dążenie do równowagi praca-życie, dbanie o kondycję fizyczną i

psychiczną, udział w aktywnych formach wypoczynku oraz uczestnictwo w szkoleniach i edukacji nieformalnej.

Ludzie wchodząc w relacje z innymi tworzą też zasoby kapitału społecznego, czyli potencjału współdziałania osadzonego w powiązaniach międzyludzkich i normach społecznych, który może przynosić korzyści osobom, grupom i społeczeństwom (tamże, s. 58-59, 63-70). Istnieją przynajmniej trzy klasyczne interpretacje kapitału społecznego. Według teorii racjonalnego wyboru J.S. Colemana kapitał ten to spontaniczny, nieplanowany produkt wielu działań jednostkowych. Jest zjawiskiem przejawiającym się poprzez funkcje które pełni, efekty jakie wywiera na życie ludzi. Zależy od jakości struktur społecznych, a nie jednostek i ich działań. W neodurkheimowskim podejściu R.D. Putnama kapitał społeczny powstaje jako efekt oddziaływania kultury, zależny jest od podzielanych norm i wzorów działania kooperacyjnego, w szczególności od wzajemnego zaufania oraz kontaktów i aktywności w dobrowolnych stowarzyszeniach. W ujęciu tym odróżnia się przede wszystkim kapitał wiążący (ang. *bonding*) i pomostowy (ang. *bridging*). O ile pierwszy tworzony jest w grupach nakierowanych do wewnątrz, wzmacniających swoją tożsamości i homogeniczność, to drugi ujawnia się poprzez współpracę między grupami, działanie na zewnątrz, z udziałem przedstawicieli zróżnicowanych warstw i grup społecznych. W tym miejscu za najbardziej spójne przyjmuje się ujęcie strukturalizmu konstruktywistycznego P. Bourdieu zgodnie z którym kapitał społeczny jest efektem procesów historycznych. Kapitał ten jest tutaj niczym środki służące do „gier społecznych” prowadzonych w różnych przestrzeniach (polach) życia publicznego, przy czym poszczególni aktorzy społeczni są nierówno wyposażeni w zasoby tego kapitału. Ponadto kapitał społeczny (pozycje i relacje w grupach i sieciach społecznych) jest tu stawiany obok ekonomicznego (pieniądze i przedmioty materialne), kulturowego (umiejętności, zwyczaje, nawyki, style językowe, rodzaj ukończonych szkół, gust, style życia) oraz symbolicznego (symbole wykorzystywane do uprawomocnienia posiadania pozostałych kapitałów), które w pewnym stopniu mogą podlegać wzajemnym konwersjom. Jednocześnie wykorzystanie tych kapitałów zależne jest od habitusu jednostek, czyli całokształtu oddziaływań socjalizacyjnych, które określają schematy postrzegania, oceniania i działania właściwe dla klasy społecznej z jakiej dana osoba się wywodzi.

Można zaryzykować twierdzenie, iż popularność analiz kapitału społecznego na przełomie XX i XXI wieku wiąże się głównie z korzyściami jakie może przynosić w sferze ekonomicznej, społecznej i politycznej, głównie gdy przybiera formę pomostową, której istnienia dowodziły badania R.D. Putnama (por. Klimczuk, 2012, s. 78). Współcześnie wśród

tych pozytywnych efektów wskazuje się np. pobudzanie wzrostu gospodarczego, ułatwienie decentralizacji zadań, redukcję kosztów transakcyjnych, zmniejszenie kosztów kontroli, usprawnianie wykorzystania dostępnych zasobów, ułatwianie pożyczania środków finansowych od przyjaciół, sąsiadów i towarzystw pomocy wzajemnej, ułatwienia w poszukiwaniu pracy, pozytywne oddziaływanie na jakość życia i zdrowie gdyż kontakty z innymi to źródło wsparcia, nieformalnej opieki. Ponadto kapitał społeczny ułatwia m.in. przekazywanie wiedzy i umiejętności, wspiera utrzymanie demokratycznego ładu społecznego, utrwała postawy obywatelskie, integruje z szerszą zbiorowością. Jednocześnie może przynosić negatywne efekty jak tworzenie zamkniętych grup, grup nacisku, utrwalanie nierówności społecznych, wywoływanie konfliktów między grupami, ograniczenie indywidualnej wolności, narzucanie zachowań przestępczych, szkodliwych dla zdrowia lub utrudniających edukację. Na próby ograniczania takich negatywnych efektów kapitału społecznego, jak pogłębianie różnic, wykluczanie i ograniczanie przez tradycje, wskazuje np. wpływowa w obszarze polityki regionalnej koncepcja kapitału kreatywnego autorstwa R. Floridy (2010, s. 276-292). Kapitał ten ma stanowić pochodną od kapitału ludzkiego w powiązaniu ze słabymi powiązaniem międzyludzkimi (ang. *thin social capital*), które nie hamowałyby aktywności twórczych jednostek a jednocześnie byłyby otwarte na imigrantów oraz osoby o odmiennych cechach i poglądach. Kluczową cechą tego kapitału jest dualizm, podzielność uwagi, tolerowanie sprzeczności, poruszanie się między różnymi perspektywami, obecnymi i przyszłymi możliwościami oraz między jednostkami i zespołami.

Pojęcie aktywności jest określane różnie w zależności od dyscypliny naukowej. A. Słaboń (2001, s. 38-39) podkreśla, iż w języku polskim pojęcie to jest niekiedy wykorzystywane zamiennie z terminami działanie i czynność, zaś w języku angielskim zbliżone znaczenia mają określenia *act* (akt, czyn), *action* (akcja, czynność), a także *activity* (aktywność, działalność). Inne synonimy na jakie wskazuje W. Šmid (2003, s. 18) to ruch, zachowanie, procesy psychiczne lub funkcje fizjologiczne. Termin jest zazwyczaj uzupełniany o przymiotniki wskazujące na typy aktywności co pozwala wyróżnić przynajmniej cztery podejścia poznawcze: biologiczne, psychologiczne, filozoficzne i socjologiczne. W tym miejscu przyjmuje się tylko ostatnie z podejść obecne w nurcie aktywistycznym, inaczej: interakcjonistycznym (Sztompka, 2002, s. 32-33). Zakłada się tu, że społeczeństwo to zbiór wzajemnie zorientowanych działań jednostek, inaczej: zbiór interakcji, czyli wzajemnych oddziaływań aktorów, podmiotów działań. Współcześnie paradygmat ten

wiąże się z teoriami podmiotowości, inaczej: „agencji”, „aktora”, „wolnej woli”, „sprawstwa podmiotowego” i „działania podmiotowego”.

Za P. Sztompką (2002, s. 105-107) można przyjąć kontinuum dziesięciu przejawów aktywności ludzkiej. Najprostszym typem są (1) zachowania, czyli zewnętrznie obserwowalne ruchy fizyczne; następnie wyróżnia się (2) działania, jako zachowania wyposażone w znaczenie; (3) czynności społeczne, czyli działania zaadresowane ku innym ludziom; (4) działania społeczne, zorientowane na potencjalne reakcje innych; (5) kontakty społeczne, jako jednorazową, wzajemną wymianę reakcji na działania społeczne partnera; (6) interakcje, czyli sekwencje wzajemnie zorientowanych i wzajemnie modyfikowanych działań społecznych; (7) interakcje powtarzalne, jako wielość przypadkowych epizodów interakcyjnych między tymi samymi partnerami; (8) interakcje regularne, jako wielość nieprzypadkowych epizodów interakcyjnych, przebiegających według pewnego rytmu czasowego; (9) interakcje regulowane, gdy cały przebieg jest wyznaczony normatywnie, regułami społecznymi; oraz (10) stosunki społeczne, jako abstrakcyjne relacje między pozycjami społecznymi, realizujące się w wielości interakcji polegających na wykonywaniu wzajemnie zorientowanych, normatywnie przepisanych ról społecznych. Powyższe kontinuum może służyć do analizy aktywizacji, jako stopniowego zwiększania podmiotowego uczestnictwa jednostek i grup w aktywności innych, aż do zawiązywania i utrzymywania z nimi tymczasowych lub stałych relacji zorientowanych na współdziałanie i realizację określonych wartości, celów i interesów.

Należy zauważyć, iż w literaturze przedmiotu istnieje wiele typologii rodzajów aktywności. Przykładowo C. Matusiewicz (1998, s. 12-13) wyróżnia aktywność ogólną – nieukierunkowaną na określony cel, niespokojną, chaotyczną ruchliwie, nieskoordynowaną dążeńiowo, która jest fazą przygotowawczą do aktywności specyficznych jak np. fizyczna (w tym ruchowa), psychiczna (w tym sensoryczna, intelektualna, poznawcza, psychomotoryczna), kulturowa, artystyczna, rekreacyjna, produkcyjna, społeczna. E. Górnikowska-Zwołak (1999, s. 10) wskazuje zaś na aktywność sformalizowaną - w wyodrębnionych instytucjach społecznych, która dominuje w okresach stabilizacji systemu społecznego oraz niesformalizowaną, doraźną, spontaniczną, nie posiadającą formalnych ram, trwałej struktury i kryteriów uczestnictwa, która obecna jest w czasie napięć społecznych. M. Dzięgielewska (2006, s. 161-163) w odniesieniu głównie do osób starszych wyróżnia natomiast aktywność formalną (w stowarzyszeniach i organizacjach społecznych), nieformalną (polegającą na kontaktach z rodziną, przyjaciółmi, znajomymi, sąsiadami) i

samotniczą (obejmującą oglądanie telewizji, czytanie, rozwijanie zainteresowań, hobby). W podziale według zainteresowań zaś aktywność: domowo-rodzinną, kulturalną, zawodową, społeczną, edukacyjną, religijną i rekreacyjną.

Ostatnim z pojęć ważnych z perspektywy podjętego tematu jest aktywizacja. Zgodnie z *Uniwersalnym słownikiem języka polskiego* (2013) jest to „pobudzanie do działania, uaktywnianie; także: wzmaganie się aktywności, ożywianie się”. Podobnie termin ten jest rozumiany w *Nowym słowniku pedagogiki pracy* (1999, s. 11) jako „wzmoczenie i ożywienie działalności”. Zdaniem E. Górnikowskiej-Zwołak (1999, s. 9) aktywizacja to „wzmaganie się aktywności, uaktywnianie (się)”, podczas gdy aktywizować oznacza „czynić aktywnym, pobudzać do działania, ożywiać”. Na gruncie psychologii zwroty bliskoznaczne stanowią aktywacja, jako stan pobudzenia, wzmaganie, pobudzanie, wzbudzanie, zdolność do działania organizmu lub przygotowanie do działania, oddziaływanie na emocje i motywacje (Šmid, 2003, s. 16-17). Aktywizacja jest też stosowana zamiennie z animacją i w powiązaniu z określeniami jak: integracja, reintegracja, mobilizacja, włączanie, leczenie, wzmacnianie (Górnikowska-Zwołak, 1999, s. 10). W socjologii miasta i wsi aktywizacja dotyczy stymulowania rozwoju społeczności lokalnej, jej dążenia do wspólnego dobra i wspólnego dobrobytu mieszkańców poprzez wywoływanie określonych orientacji i postaw oraz tworzenie zrzeszeń formalnych (tamże). W pedagogice społecznej dotyczy pobudzania aktywności jednostek i kształtowania ich twórczej roli w środowisku lokalnym (tamże). W naukach o zarządzaniu jest dyrektywą dla jednostek i organizacji by w dążeniu do celu „zachowywać się najbardziej aktywnie: nie szczędzić środków, własnego wysiłku, energii; maksymalnie natężyć uwagę; najpełniej korzystać z aparatury i zachowywać swobodę w operowaniu nią; rozwijać pełnię inicjatywy; nie pozwalać procesom zależnym od podmiotów przebiegać bez kierownictwa z ich strony; nie pomijać niczego, co może maksymalnie przybliżyć te podmioty do celu” (Šmid, 2003, s. 17).

W polityce społecznej zwraca się zaś głównie uwagę na aktywizację zawodową, która jest procesem pobudzania aktywności populacji lub wybranych grup przy użyciu określonych instrumentów np. zachęt finansowych, poprzez promocję wartości lub stylu życia sprzyjających aktywności, usuwanie barier aktywności np. ułatwienia w godzeniu pracy i życia rodzinnego, likwidację barier architektonicznych, kształcenie i doksztalcanie zawodowe, usuwanie form dyskryminacji, zachęcanie pracodawców do tworzenia nowych lub przystosowywania istniejących miejsc pracy (Możdżeńska-Mrozek, 2001, s. 15). Badacze koncepcji aktywizacji – W. Eichhorst, O. Kaufmann, R. Konle-Seidl i H.-J. Reinhard (2008,

s. 4-7) – zwracają uwagę, iż większość państw nie posiada prawnej jej definicji. Istnieje jednak wiele podejść do włączania tego pojęcia w powiązania między zabezpieczeniem społecznym a zatrudnieniem oraz politykami zatrudnienia i rynku pracy. Zakłada się bowiem, że zabezpieczenie jest coraz bardziej uzależnione od poszukiwania pracy i korzystania z aktywnych programów rynku pracy. W Polsce jedną z grup określanych jako wymagające szczególnego wsparcia w tym zakresie są osoby 50+, czyli starsi pracownicy o niższych niż przedstawiciele młodszych pokoleń kompetencjach zawodowych a przez to narażeni na dyskryminację przez pracodawców. Tak rozumiana aktywizacja ma prowadzić do poprawy samodzielności ekonomicznej i integracji społecznej poprzez pracę zarobkową zamiast bezrobocia oraz otrzymania świadczeń a w konsekwencji na ograniczenie ubóstwa i wykluczenia. Badacze dzielą też koncepcje i instrumenty aktywizacji na wymagające i umożliwiające, przy czym poszczególne polityki mogą je ze sobą łączyć w różny sposób. Dostępne są bowiem rozwiązania, które mogą zwiększać nacisk na aktywne poszukiwanie pracy i przyjęcie nawet nisko płatnej pracy, jak również zwiększające atrakcyjność bezrobotnych dla potencjalnych pracodawców. Rozwiązania te należy jednak odróżniać od aktywizacji ludzi starych, którzy nie uczestniczą już w sferze zatrudnienia i rynku pracy.

Dyskurs nad założeniami polityki aktywizacji i aktywnego starzenia się

Proces starzenia się ludności poprzez generowanie w warunkach przejścia od społeczeństw industrialnych do postindustrialnych nieznanych w przeszłości ryzyk i kwestii społecznych jest jednym z głównych powodów poszukiwań rozwiązań określanych łącznym mianem „nowej polityki społecznej”. Do reform podejmowanych od lat 80. XX wieku za S. Golinowską (2005, s. 5-8) można zaliczyć głównie: (1) przesuwanie odpowiedzialności państwa opiekuńczego poprzez decentralizację, komercjalizację i prywatyzację oraz współdziałanie z organizacjami pozarządowymi; (2) zmianę dotychczasowych priorytetów: wspieranie pracy (*workfare*), wspieranie młodego pokolenia, zwalczanie wykluczenia społecznego; (3) poprawę instrumentarium polityki społecznej – odchodzenie od rozwiązań takich jak zasiłki, renty i wcześniejsze emerytury na rzecz świadczeń o charakterze usług aktywizacyjnych i pracy socjalnej.

Wśród badaczy i praktyków nie ma zgody co do wspólnego, łącznego określenia zakresu i kształtu tej współczesnej polityki społecznej. Jak zauważa A. Karwacki (2010, s. 59) postulowane są przynajmniej cztery różne pojęcia, które łącznie wyznaczają dwa wymiary

sporu naukowego. Są to: aktywna polityka społeczna, polityka aktywizacji, aktywizująca polityka społeczna i *workfare*.

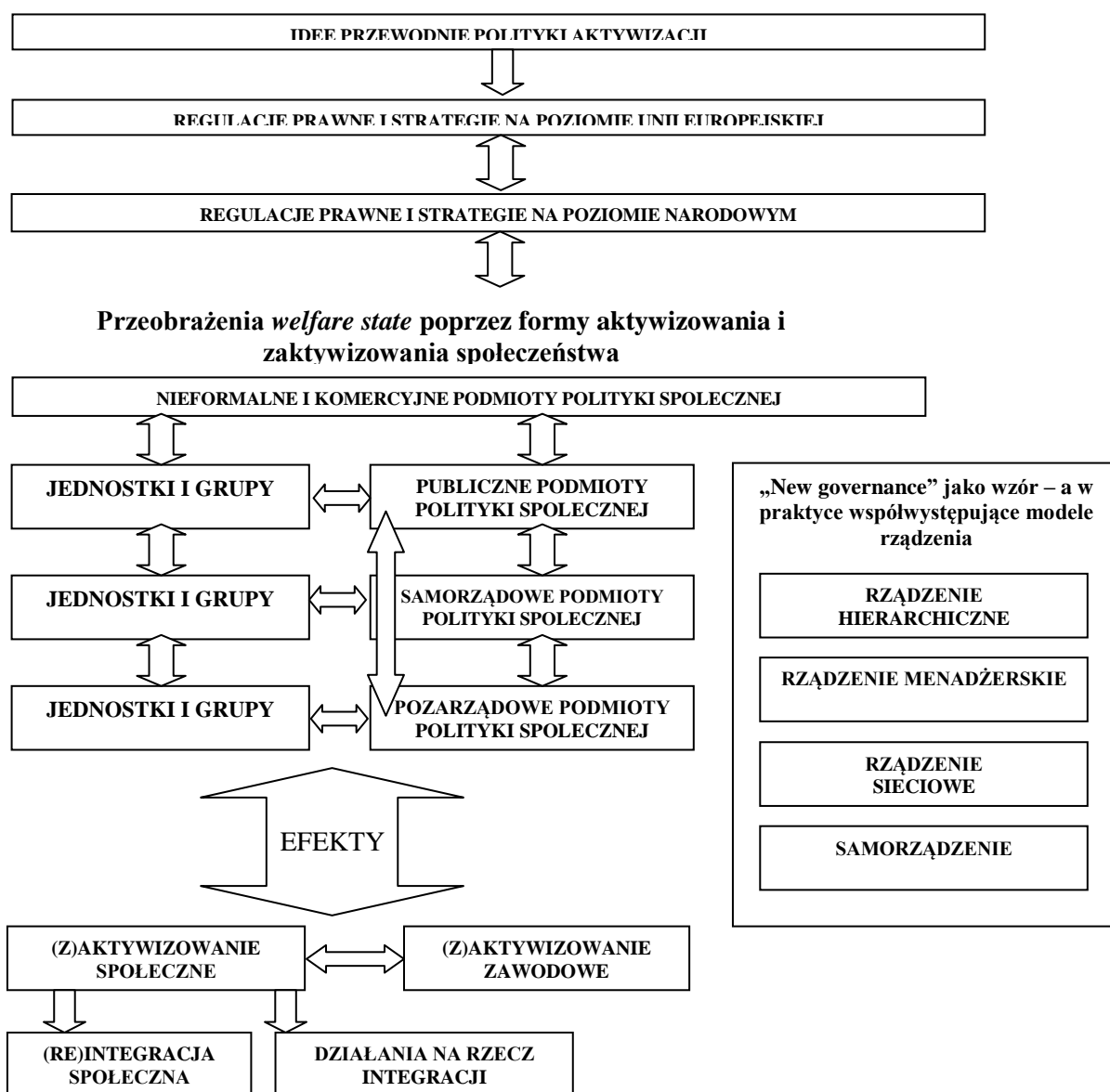
Pierwszy wymiar dyskusji dotyczy relacji między koncepcjami *workfare* a aktywnej polityki społecznej. Obecne są tu dwa stanowiska: (a) jest to ta sama koncepcja/model polityki społecznej dotycząca odchodzenia od państwa opiekuńczego; (b) istnieją dwa modele i zarazem bieguny aktywizującej polityki społecznej: *workfare* (amerykański; obejmujący instrumenty skłaniające do zatrudnienia, zapobiegające adaptacji do biernej opieki, uatrakcyjnienie zatrudnienia na otwartym rynku pracy, zniechęcanie lub uniemożliwianie pozostawania na zasiłku i/lub wykonywania pracy subsydiowanej) oraz model integracji społecznej (europejski; ograniczanie wykluczenia społecznego, włączanie w programy wsparcia szerszych grup niż beneficjenci pomocy społecznej, zorientowanie działań na możliwość realizacji różnych uprawnień, a nie na zdolność do pracy, oferowanie uczestnikom programów pomocowych uposażeń pieniężnych).

Drugi wymiar to dyskurs nad adekwatnością pojęć do logiki i charakteru wdrażanych idei oraz realnych potrzeb. Tu też wyróżnia się dwa stanowiska: (a) zwrot „aktywna polityka społeczna” wiąże się z pozornymi działaniami i efektami (niedostatek inwestycji w aktywną politykę rynku pracy i skuteczną pomoc społeczną), wobec czego postuluje się „aktywizującą politykę społeczną” jako oczekiwany przyszły zwrot ku inwestycjom w kapitał ludzki, promocję pracy i aktywność zawodową; (b) pojęcie „polityka aktywizacji” stosuje się w odniesieniu do bieżących, współczesnych przeobrażeń w polityce społecznej i ich efektów.

W tym miejscu przyjmuje się za A. Karwackim (tamże, s. 59, 68-69), że aktywna polityka społeczna to idee do realizacji, podczas gdy polityka aktywizacji to potencjał praktycznej zmiany, który powinien mieć odzwierciedlenie w sferze instytucjonalnej (podmiotów) objętych „profilem nowego rządu” (*new governance profile*). Osiem idei przewodnich w tej koncepcji to: (1) zaprzeczenie polityki pasywnej, gwarantowania bezpieczeństwa socjalnego poprzez świadczenia; (2) uznanie za działania aktywizujące instrumentów skierowanych do bezrobotnych mogących pracować, a następnie do niezdolnych do pracy; (3) często obligatoryjny charakter uczestnictwa w programach aktywizacyjnych; (4) zerwanie z dekomodifikacją, czyli budowaniem systemu gwarancji bezpieczeństwa socjalnego w oderwaniu od rynku pracy; (5) próba budowania konsensusu w polityce społecznej poza ideologicznymi podziałami; (6) ograniczenie skali „pasywnych” transferów socjalnych przez wprowadzenie wsparcia warunkowanego, powiązanego z uczestnictwem beneficjentów w programach aktywizujących (inkluzywnych,

reintegracyjnych); (7) koncentracja na zatrudnieniu lub odbudowywaniu zdolności zatrudnieniowej (*employability*); (8) wykorzystanie potencjału instytucji niepublicznych (organizacji pozarządowych) do prowadzenia programów aktywizujących i różnych wspieranych form aktywności na rynku pracy: od zatrudnienia socjalnego na chronionym rynku pracy, przez zatrudnienie subsydiowane na otwartym rynku pracy, do przedsiębiorczości społecznej rozwijanej w sektorze gospodarki społecznej (tamże, s. 82-83).

Rysunek 1. Wdrażanie polityki aktywizacji według A. Karwackiego



Źródło: A. Karwacki, *Papierowe skrzydła. Rzecz o spójnej polityce aktywizacji*, Wyd. Naukowe Uniwersytetu Mikołaja Kopernika, Toruń 2010, s. 121.

Tymczasem polityka aktywizacji według przywoływanego autora to, „bodźce aktywizacyjne obecne w różnych konfiguracjach między jednostkami i grupami oraz między instytucjami (podmiotami polityki społecznej) rozumianymi jako producenci oraz dostawcy usług” lub inaczej „idee przewodnie, wskazywane cele i postulaty, ale także (przede wszystkim) praktyczna strona wdrażania tych idei w życie” (tamże, s. 70). Uproszczając zdaniem A. Karwackiego (2008, s. 3) głównym wyzwaniem jest tu budowa spójnej polityki społecznej, tzn. łączenie działań i decyzji podejmowanych na poszczególnych poziomach życia publicznego – godzenie inicjatyw ogólnych i oddolnych, jak również analizowanie teoretycznego i praktycznego rozumienia pojęć aktywności, koordynacji i spójności stosowanych w poszczególnych instytucjach i programach. W ten sposób dochodzimy do zagadnienia współzarządzania (*governance*) i przeskalowania (*rescaling*) polityk publicznych dotyczących starości i ludzi starych. Zakłada się tu, że na różnych poziomach struktury społecznej obecne są jednostki i grupy o odmiennych kapitałach ekonomicznych, społecznych i kulturowych, które kierują do siebie wzajemne oddziaływania mobilizujące do działania i aktywizujące. Podmioty te przynależą do sektorów publicznego, samorządowego, pozarządowego oraz nieformalnego i komercyjnego. Główne poziomy i wymiary polityki aktywizacji zostały przedstawione na rysunku 1. Jego uzupełnienie może stanowić wskazanie na dostępne do wyboru dla decydentów typy współzarządzania – dzielenia i koordynowania zadań między podmiotami – w wielopoziomowej polityce aktywizacji (tabela 1). Przy czym dialog może być uznawany za formę najbardziej adekwatną do warunków społeczeństw i gospodarek sieciowych, szeroko korzystających z cyfrowych technologii informatycznych i telekomunikacyjnych oraz oddolnej aktywności obywatelskiej.

Tabela 1. Typy współzarządzania (*governance*)

	Wymiana	Nakaz	Dialog
Racjonalność	formalna i proceduralna	substancjalna i zorientowana na cel	refleksyjna i proceduralna
Kryterium sukcesu	efektywna alokacja zasobów	efektywne osiągnięcie celów	wynegocjowane porozumienie
Typowy przykład	rynek	państwo	więź
Idealny wzór	<i>homo oeconomicus</i>	<i>homo hierarchicus</i>	<i>homo politicus</i>
Czasoprzestrzenny horyzont	rynek światowy, czas odwracalny	terytorium narodowe, horyzont planistyczny	reskalowanie i formowanie ścieżek

			rozwoju
Podstawowe kryterium zawodności	nieefektywność ekonomiczna	nieskuteczność	„szum informacyjny”, „przegadanie”
Wtórne kryterium zawodności	rynkowe niedopasowania	biurokratyzm, urzędnicza uznaniowość i korupcja	niejawność i zakłócona komunikacja

Źródło: B. Jessop, *Promowanie „dobrego rządzenia” i ukrywanie jego słabości: refleksja nad politycznymi paradygmatami i politycznymi narracjami w sferze rządzenia*, „Zarządzanie Publiczne” 2(2)/2007, s. 10.

Koncepcja aktywnego starzenia się stała się w ostatnich latach jedną z głównych propozycji wypracowanych na gruncie gerontologii i wykorzystywanych w praktyce konstruowania polityk publicznych. Istnieją odmienne podejścia, które jak twierdzi A.A. Zych (2007, s. 112) niekiedy są traktowane jako synonimy. Są to m.in. starzenie się optymalne, pomyślne, pozytywne, produktywne, szczęśliwe, udane, „starzenie się z wdziękiem” bądź „zdrowa starość”. Nie można się jednak zgodzić, iż są one tożsame.

A. Walker (2006, s. 83), jeden z najbardziej uznanych współcześnie gerontologów, twierdzi że polityka produktywnego starzenia dyskutowana była w latach 80. XX wieku głównie w Stanach Zjednoczonych, a jej narodziny wiązały się ze wzrostem zainteresowania badaczy nie samymi badaniami nad starością, lecz nad rozwojem człowieka z perspektywy cyklu życia. W latach 90. zaś głównie pod wpływem Światowej Organizacji Zdrowia wzrosło zainteresowanie szerszą koncepcją aktywnego starzenia się, która łączy w sobie dążenie do podtrzymywania produktywności osób starszych z ich jakością życia oraz dobrostanem psychicznym i fizycznym. Ponadto o ile pierwsza koncepcja postuluje wydłużanie lat pracy, ograniczanie opieki socjalnej oraz zwiększanie indywidualnych wkładów w potencjalne świadczenia i usługi opiekuńcze (EC, 2007; Szukalski, 2009, s. 32-36). Druga zwraca uwagę na potrzebę ograniczania dyskryminacji ze względu na wiek, wielowymiarowej edukacji i aktywizacji obywatelskiej w zabezpieczaniu praw ekonomicznych, politycznych i społecznych osób starszych, co ma sprzyjać poprawie stanu zdrowia oraz rozwiązywaniu problemów rodzinnych i lokalnych (WHO, 2002).

W praktyce współcześnie w różnym stopniu wdrażane są polityki aktywnego starzenia się. Na poziomie globalnym służy temu strategia koordynowana od 2002 roku przez Organizację Narodów Zjednoczonych (UN, 2002). Leżąca u jej podstaw, ukształtowana w latach 90., koncepcja „budowy społeczeństwa dla ludzi w każdym wieku” uwzględnia ogólne

wykorzystanie i reinwestycję w cyklu życia kapitału ludzkiego, społeczno-kulturowego, ekonomicznego i przyrodniczego (UN, 2011). W Unii Europejskiej na konieczność stymulowania debaty na temat aktywnego starzenia się wskazano bezpośrednio w szczególności w 1999 roku w komunikacie „Towards a Europe for All Ages - Promoting Prosperity and Intergenerational Solidarity” wydanym przy okazji obchodów z inicjatywy ONZ Międzynarodowego Roku Seniorów oraz w 2012 roku podczas organizacji Europejskiego Roku Aktywności Osób Starszych i Solidarności Międzypokoleniowej (*Decyzja...*, 2011). Na poziomie poszczególnych organizacji – podmiotów gospodarczych, instytucji publicznych i organizacji pozarządowych – zadaniem A. Walkera (2006, s. 89) realizacji polityki aktywnego starzenia się służyć mogą programy „zarządzania wiekiem” stanowiące element szerszych strategii zarządzania różnorodnością. Upraszczając: zaleca się tu uznanie i wykorzystanie wszelkich widocznych i niewidocznych fizycznie różnic istniejących między jednostkami i grupami w organizacjach do wsparcia ich rozwoju i danej organizacji, tak by każdy czuł się doceniony, a jego zdolności i umiejętności znalazły pozytywne zastosowanie. Zarządzanie takie to np. zmiany w zakresie rekrutacji członków organizacji, ich rozwoju, awansów i zmiany postaw wobec starszych osób poprzez wprowadzanie rozwiązań ograniczających dyskryminację ze względu na wiek oraz budujących pozytywne kontakty ze starszymi wiekiem beneficjentami i klientami.

W tym miejscu zaznaczyć należy jedynie, iż współcześnie krytyka koncepcji produktywnej i aktywnej starości prowadzi do rozwoju paradygmatu kreatywnego starzenia się (Misey Boyer, 2007; Hanna, Perlstein, 2008). Zakłada się tu, że zmiany technologiczne pozwalają i na przeciwdziałanie niedoborom siły roboczej wywoływanej przez starzenie się populacji, i na zmianę charakteru pracy i czasu wolnego. Tym samym zasadne jest większe zaangażowanie osób starszych w aktywność twórczą celem odejścia od podkreślania ich problemów do wskazywania ich potencjałów. Kreatywne starzenie ma odbywać się poprzez programy łączące sztukę z edukacją ustawiczną, integracją społeczności oraz działaniami rehabilitacyjnymi i terapeutycznymi, które mają poprawiać kondycję fizyczną i psychospołeczną, budować znajomości oraz sprzyjać wykorzystaniu doświadczeń i przekazywaniu dziedzictwa przyszłym pokoleniom.

Wielość rozwiązań na rzecz budowy kapitału społecznego ludzi starych

Omówione teorie – w szczególności podejście P. Bourdieu – pozwalają twierdzić, iż kapitał społeczny jest konstruktem zbiorowym, którego dominujący typ można świadomie w

ograniczonym stopniu regulować i kontrolować na poszczególnych poziomach struktury społecznej. Według M. Theiss (2007, s. 114-116) z jednej strony kapitał ten powstaje samorzutnie jako efekt uboczny istniejących struktur organizacyjnych, przez co raczej dochodzi do jego pomnażania, dziedziczenia i dalszego utrwalania niż do zmiany i tworzenia nowych jego form. Z strony drugiej zaś możliwe jest zarządzanie oddziaływaniem podmiotów polityki społecznej na jego kształt poprzez stymulowanie zamierzonych decyzji jednostek i gospodarstw domowych, ale też prorozwojowych relacji między organizacjami życia publicznego. Aktywizacja kapitału społecznego powinna uwzględniać instrumenty dotyczące polityk: zabezpieczenia społecznego wraz z regulacjami systemu podatkowego i zasadami dostarczania usług społecznych; partycypacji obywatelskiej; równego statusu kobiet i mężczyzn, antydyskryminacyjną i wobec imigrantów; rynku pracy; zdrowia; edukacyjną i kulturalną; mieszkaniową i zagospodarowania przestrzennego oraz transportu zbiorowego; dostępu do komunikacji, mediów i Internetu (tamże, s. 124-125). M. Theiss proponuje też model „polityki społecznej wobec kapitału społecznego” (tamże, s. 127-129). W tym miejscu należy jedynie zaznaczyć, iż obejmuje założenia zgodne z omawianą koncepcją polityki aktywizacji według A. Karwackiego, przy czym zwraca uwagę na potrzebę ukierunkowania działań na rzecz przekształcania kapitału społecznego osób zagrożonych wykluczeniem, w tym ludzi starych.

W odmiennym ujęciu odróżnia się oddolne i odgórne koncepcje budowania kapitału społecznego (por. Klimczuk, 2012, s. 87-88). Oddolne dotyczą nieformalnego, spontanicznego wykorzystywania przez obywateli i ich grupy takich praktyk życia codziennego, jak np. udział w konsultacjach, unikanie plotek, aktywizowanie narzekających, wolontariat, działalność w grupach samopomocowych, zrzeszających ludzi z różnych kultur i religii. Odgórne natomiast obejmują potencjalne reformy, zmiany prawne, administracyjne i działania polityczne, ustalanie strategii i programów adekwatnych do poszczególnych poziomów życia zbiorowego. Możliwe jest także odróżnienie infrastruktury i instytucji otoczenia budowy kapitału społecznego (tamże, s. 88-91). W pierwszym przypadku są to szeroko rozumiane urzędy i instytucje wzmacniające oczekiwane formy tego kapitału, wraz z ich zasobami informacji, modelami, procedurami, środkami technicznymi i powiązaniem z krajowymi, europejskimi i światowymi systemami informacyjnymi. Pod pojęciem instytucji otoczenia kapitału społecznego rozumie się zaś organizacje pozarządowe świadczące usługi wspierające przedsiębiorstwa i administrację publiczną w budowie kapitału społecznego, np. agencje rozwoju regionalnego i lokalnego, ośrodki

szkoleniowo-doradcze, fundusze, instytucje promujące innowacyjność i kreatywność oraz „organizacje infrastrukturalne trzeciego sektora” – podmioty parasolowe, federacje, platformy i koalicje.

Typologię porządkującą podmioty infrastruktury kapitału społecznego ludzi starych może stanowić propozycja A. Leszczyńskiej-Rejchert (por. 2007, s. 157-184). Wskazuje ona na: domy pomocy społecznej, dzienne domy pomocy, kluby seniora, Uniwersytety Trzeciego Wieku, hospicja, grupy samopomocowe oraz organizacje pozarządowe. Przy czym te ostatnie dzieli na pięć typów: (1) wspierające osoby starsze w sferze zdrowotnej (działające na rzecz niepełnosprawnych i przewlekle chorych, niesłyszących, niewidomych, dotkniętych chorobą Alzheimera i ich rodzin); (2) skupiające osoby starsze i działające na ich rzecz (organizacje „emeryckie”, kombatanckie, UTW, kluby seniora, organizacje kościelne, grupy o charakterze samopomocowym, w tym np. koła gospodyń wiejskich); (3) wspomagające ludzi starszych jako osoby biedne i samotne (np. parafialne zespoły charytatywne, punkty parafialne, zespoły „Caritas”); (4) wspierające domy pomocy społecznej lub prowadzące placówki opieki dla ludzi starszych; (5) popularyzujące zagadnienia z zakresu gerontologii (np. Polskie Towarzystwo Gerontologiczne, Stowarzyszenie Gerontologów Społecznych). Zauważalny jest niedostatek instytucji otoczenia wspierających rozwój powyższych organizacji. Ponadto na początku XXI wieku typologię tą można uzupełnić także o takie formy wsparcia jak np. centra seniora, miejskie rady seniorów, wspólnoty mieszkaniowe seniorów, kluby i ogniska międzypokoleniowe, uniwersytety wszystkich pokoleń, grupy wolontariatu.

Ostatnią propozycję stanowi typologia koncepcji, które mogą być stosowane do tworzenia kapitału społecznego. Są to w szczególności: (1) obywatelska polityka społeczna (czyli działalność na rzecz rozwiązywania problemów społecznych prowadzona przez inicjatywy obywatelskie, organizacje pozarządowe i podmioty gospodarki społecznej np. spółdzielnie socjalne); (2) upodmiotowienie (*empowerment*; wzmocnianie mocnych stron i zdolności adaptacyjnych jednostek i grup, identyfikacja barier samodzielnego pokonywania trudności, tworzenie warunków do rozwiązywania problemów poprzez pracę socjalną i edukację społeczną, np. metodą organizowania społeczności lokalnej i tworzenia środowiskowych form pomocy); (3) samoorganizacja (tworzenie i prowadzenie przez osoby starsze grup samopomocowych, miejskich i dzielnicowych rad seniorów, centrów senioralnych, klubów seniora, związków emerytów, banków czasu, stowarzyszeń i organizacji pozarządowych); (4) zarządzanie zaufaniem (kształtowanie kultury organizacyjnej na rzecz występowania oczekiwanych wartości i norm postępowania członków organizacji,

zdobywania zaufania innych oraz wzrostu i reprezentowania wiarygodności własnej i systemów wewnątrz organizacji); (5) mobilizacja zasobów (wykorzystywanie potencjalnych zdolności, umiejętności, potrzeb, postaw przez działaczy i ideologów ruchów społecznych - np. samopomocy i UTW - propagujących określone idee oraz mobilizujących jednostki i grupy do działań zbiorowych). Powyższe teorie są analizowane i wykorzystywane w odmiennych kontekstach, niemniej można zaryzykować twierdzenie iż ich odniesienie do problematyki kapitału społecznego osób starszych byłoby podejściem nowym w polskich badaniach gerontologicznych. Istotne może być także podjęcie próby stworzenia teorii łączącej wspólne cechy tych podejść i wykraczającej poza ich ograniczenia.

Podsumowanie

Przeprowadzony przegląd teoretyczny pozwala sądzić, iż na początku XXI wieku dostępny jest już rozbudowany aparat pojęciowy służący do analiz kapitału społecznego ludzi starych. Stworzone zostały także teorie, które pozwalają na prowadzenie dalszych prac badawczych i wdrożeniowych – na analizę i realizację działań w zakresie aktywizacji tej kategorii społecznej z uwzględnieniem jej otoczenia instytucjonalnego. Choć ogólnie można uznać, iż koncepcje budowania kapitału społecznego zgodne są z nurtem polityki aktywizacji i aktywnego starzenia się, to powinny zostać jeszcze dokładniej poddane rewizji i zmodyfikowane a następnie zastosowane do kształtowania i analizy spójności prowadzonych działań aktywizacyjnych. Podstawowym kierunkiem dalszych badań powinno być nie tylko stworzenie przejrzystej teorii wielopoziomowego zarządzania kapitałem społecznym ludzi starych, ale także jej wykorzystanie do ewaluacji efektów programowanych i wdrażanych działań, które znajdują się w dokumentach strategii i programów rządowych oraz władz regionalnych i lokalnych. Za podstawowe należy tu uznać rozwiązania wskazane w programie „Solidarność Pokoleń”, „Raporcie Polska 2030”, „Długookresowej Strategii Rozwoju Kraju”, „Średniookresowej Strategii Rozwoju Kraju na lata 2011-2020” („Strategia Rozwoju Kraju 2020”) oraz „Strategii Rozwoju Kapitału Społecznego”. Badania powinny obejmować także wykorzystanie obecnej i tworzenie potencjalnej infrastruktury i otoczenia instytucjonalnego kapitału społecznego ludzi starych.

A. Klimczuk, *Budowa kapitału społecznego ludzi starych w kontekście polityk aktywizacji i aktywnego starzenia się (Building Older People Social Capital in the Context of Activation Policies and Active Ageing)*, [in:] K. Walotek-Ściańska, M. Šerák, M. Szyszka, Ł. Tomczyk (eds.), *Starzenie się i starość w dynamicznie zmieniającym się świecie / Stárnutí a stáří v rychle se měnícím světě*, Humanitas, Sosnowiec-Praha 2013, pp. 11-24.

Literatura:

- Aktywizacja*, [w:] S. Dubisz (red.), *Uniwersalny słownik języka polskiego*, PWN, Warszawa, <http://usjp.pwn.pl/index.php?module=lista&co=aktywizacja&OK.x=45&OK.y=24> [28.03.2013].
- Communication from the Commission. Towards a Europe for All Ages - Promoting Prosperity and Intergenerational Solidarity*, COM(1999) 221, Brussels, 21.05.1999.
- Decyzja Parlamentu Europejskiego i Rady nr 940/2011/UE z dnia 14 września 2011 r. w sprawie Europejskiego Roku Aktywności Osób Starszych i Solidarności Międzypokoleniowej (2012)*, „Dziennik Urzędowy Unii Europejskiej” L 246, 23/09/2011.
- Dzięgielewska M. (2006), *Aktywność społeczna i edukacyjna w fazie starości*, [w:] B. Szatur-Jaworska, P. Błędowski, M. Dzięgielewska, *Podstawy gerontologii społecznej*, ASPRA-JR, Warszawa.
- EC (European Commission) (2007), *Overcoming the Barriers and Seizing the Opportunities for Active Ageing Policies in Europe - ActivAge*, Luxembourg.
- Eichhorst W., Kaufmann O., Konle-Seidl R., Reinhard H.-J. (2008), *Bringing the Jobless into Work? An introduction to activation policies*, [w:] W. Eichhorst, O. Kaufmann, R. Konle-Seidl (eds.), *Bringing the Jobless into Work? Experiences with Activation Schemes in Europe and the US*, Springer, Berlin.
- Florida R. (2010), *Narodziny klasy kreatywnej oraz jej wpływ na przeobrażenia w charakterze pracy, wypoczynku, społeczeństwa i życia codziennego*, NCK, Warszawa.
- Golinowska S. (2005), *Przyszłość państwa opiekuńczego i systemu zabezpieczenia społecznego*, „Polityka Społeczna” 11-12/2005.
- Górnikowska-Zwołak E. (1999), *Aktywizacja, aktywność*, [w:] D. Lalak, T. Pilch (red.), *Elementarne pojęcia pedagogiki społecznej i pracy socjalnej*, Żak, Warszawa.
- GUS (2003), *Narodowy spis powszechny 2002. Ludność - Polska. Stan i struktura demograficzno-społeczna*, Komunikat GUS z 01.09.2003, www.stat.gov.pl/cps/rde/xbcr/gus/PUBL_ludnosc_stan_i_struktura_demograficzno_spoeczna.xls [25.03.2013].
- GUS (2009), *Prognoza ludności na lata 2008-2035*, GUS, Warszawa.
- GUS (2012), *Raport z wyników. Narodowy Spis Powszechny Ludności i Mieszkań 2011*, GUS, Warszawa.
- GUS (2013), *Bank Danych Lokalnych*, www.stat.gov.pl/bdl [25.03.2013].

A. Klimczuk, *Budowa kapitału społecznego ludzi starych w kontekście polityk aktywizacji i aktywnego starzenia się* (*Building Older People Social Capital in the Context of Activation Policies and Active Ageing*), [in:] K. Walotek-Ściańska, M. Šerák, M. Szyszka, Ł. Tomczyk (eds.), *Starzenie się i starość w dynamicznie zmieniającym się świecie / Stárnutí a stáří v rychle se měnícím světě*, Humanitas, Sosnowiec-Praha 2013, pp. 11-24.

- Hanna G., Perlstein S. (2008), *Creativity Matters: Arts and Aging in America*, „The Monograph”, September 2008.
- Jessop B. (2007), *Promowanie „dobrego rządzenia” i ukrywanie jego słabości: refleksja nad politycznymi paradygmatami i politycznymi narracjami w sferze rządzenia*, „Zarządzanie Publiczne” 2(2)/2007.
- Karwacki A. (2008), *Wyzwania spójnej polityki społecznej*, „Polityka Społeczna” 9/2008.
- Karwacki A. (2010), *Papierowe skrzydła. Rzecz o spójnej polityce aktywizacji*, Wyd. Naukowe Uniwersytetu Mikołaja Kopernika, Toruń 2010.
- Katsarova I. (red.) (2008), *Regiony wyludniające się: nowy paradygmat demograficzny i terytorialny. Studium*, IP/B/REGI/IC/2007-044 11/07/2008, Parlament Europejski, Bruksela.
- Klimczuk A. (2012), *Kapitał społeczny ludzi starych na przykładzie mieszkańców Białegostoku*, Wiedza i Edukacja, Lublin.
- Leszczyńska-Rejchert A. (2007), *Człowiek starszy i jego wspomaganie. W stronę pedagogiki starości*, Wyd. UWM, Olsztyn.
- Matusiewicz C. (1998), *Aktywność i bierność społeczna*, [w:] W. Szewczuk (red.), *Encyklopedia psychologii*, Fundacja Innowacja, Warszawa 1998.
- Misey Boyer J. (2007), *Creativity Matters: The Arts and Aging Toolkit*, National Guild of Community Schools of the Arts, National Center for Creative Aging, New Jersey Performing Arts Center, New York.
- Możdżeńka-Mrozek D. (2001), *Aktywność, aktywni, aktywizacja zawodowa*, [w:] B. Rysz-Kowalczyk (red.), *Leksykon polityki społecznej*, ASPRA-JR, Warszawa.
- Nowacki T.W. (red.) (1999), *Nowy słownik pedagogiki pracy*, WSP TWP, Warszawa.
- Słaboń A. (2001), *Działanie społeczne*, [w:] M. Pacholski, A. Słaboń, *Słownik pojęć socjologicznych*, Wyd. Akademii Ekonomicznej, Kraków.
- Šmid W. (2003), *Psychologia i socjologia zarządzania. Słownik terminów*, Wyd. Wyższej Szkoły Zarządzania i Marketingu w Sosnowcu, Sosnowiec.
- Sztompka P. (2002), *Socjologia. Analiza społeczeństwa*, Znak, Kraków.
- Szukalski P. (2009), *Starzenie się ludności - wyzwanie XXI wieku*, [w:] P. Szukalski (red.), *Przygotowanie do starości. Polacy wobec starzenia się*, ISP, Warszawa.
- Theiss M. (2007), *Krewni-znajomi-obywatele. Kapitał społeczny a lokalna polityka społeczna*, Wydawnictwo Adam Marszałek, Toruń.

A. Klimczuk, *Budowa kapitału społecznego ludzi starych w kontekście polityk aktywizacji i aktywnego starzenia się (Building Older People Social Capital in the Context of Activation Policies and Active Ageing)*, [in:] K. Walotek-Ściańska, M. Šerák, M. Szyszka, Ł. Tomczyk (eds.), *Starzenie się i starość w dynamicznie zmieniającym się świecie / Stárnutí a stáří v rychle se měnícím světě*, Humanitas, Sosnowiec-Praha 2013, pp. 11-24.

UN (United Nations) (2002), *Report of the Second World Assembly on Ageing Madrid. Madrid International Plan of Action on Ageing*, United Nations, New York.

UN (United Nations) (2011), *Highlights of an expert consultation on developing a policy framework for a society for all ages*, www.un.org/esa/socdev/ageing/policyframework.html [04.01.2011].

UNDP (United Nations Development Programme) (1999), *Raport o Rozwoju Społecznym. Polska 1999. Ku godnej aktywnej starości*, Warszawa.

Walker A. (2006), *Active ageing in employment. Its meaning and potential*, „Asia-Pacific Review”, Vol. 13, No. 1, 2006.

WHO (World Health Organization) (2002), *Active Ageing. A Policy Framework*, Geneva.

Zych A.A. (2007), *Leksykon gerontologii*, Impuls, Kraków.

Abstrakt:

Wśród kluczowych wyzwań rozwojowych Polski na początku XXI wieku znajdują ograniczanie negatywnych efektów procesu starzenia się społeczeństwa oraz wzrost kapitału społecznego obywateli, ich umiejętności współpracy przy rozwiązywaniu problemów w różnych sferach życia społecznego i gospodarczego. Artykuł przybliży łączną analizę tych zagadnień w odniesieniu do kształtowania kapitału społecznego ludzi starych. Kolejno omówione zostają podstawowe pojęcia wykorzystywane w dyskursie o aktywizacji społecznej osób starszych, założenia kształtowania współczesnych wielopoziomowych polityk publicznych w tym zakresie oraz typologie przykładowych rozwiązań na rzecz budowy zasobów kapitału społecznego.

Słowa kluczowe:

aktywizacja, aktywne starzenie, kapitał społeczny, współzarządzanie, zarządzanie wielopoziomowe.

Building Older People Social Capital in the Context of Activation Policies and Active Ageing

Summary:

Among the key development challenges at the beginning of 21st century in Poland are reducing negative effects of an ageing population and increasing the social capital of citizens,

A. Klimczuk, *Budowa kapitału społecznego ludzi starych w kontekście polityk aktywizacji i aktywnego starzenia się (Building Older People Social Capital in the Context of Activation Policies and Active Ageing)*, [in:] K. Walotek-Ściańska, M. Šerák, M. Szyszka, Ł. Tomczyk (eds.), *Starzenie się i starość w dynamicznie zmieniającym się świecie / Stárnutí a stáří v rychle se měnícím světě*, Humanitas, Sosnowiec-Praha 2013, pp. 11-24.

their ability to work together to solve problems in various areas of social and economic development. Article brings analysis of these issues in relation to shaping older people social capital. Consecutively discussed are: the basic terms used in the discourse of social activation of the elderly, the assumptions of modern multi-level shaping of public policies in this area as well as typologies of sample solutions for building social capital resources.

Key words:

activation, active ageing, social capital, governance, multi-level governance.

Andrzej Klimczuk, socjolog, absolwent Wydziału Historyczno-Socjologicznego Uniwersytetu w Białymstoku, doktorant w Kolegium Ekonomiczno-Społecznym Szkoły Głównej Handlowej w Warszawie. W latach 2002-2009 redaktor i korespondent wydawnictw o grach komputerowych. Wolontariusz Fundacji Uniwersytetu w Białymstoku oraz Akademii Rozwoju Filantropii w Polsce. Od 2011 roku wiceprezes Fundacji Laboratorium Badań i Działań Społecznych „SocLab”. Ekspert w wielu projektach badawczych. Członek Polskiego Towarzystwa Socjologicznego, Polskiego Towarzystwa Badania Gier, Polskiego Towarzystwa Gerontologicznego, European Network for Social Policy Analysis i European Map of Intergenerational Learning. Autor prac naukowych z zakresu gerontologii, ludologii i polityki społecznej (m.in. książek „Kapitał społeczny ludzi starych na przykładzie mieszkańców miasta Białystok”, Wiedza i Edukacja, Lublin 2012; „Experts and Cultural Narcissism. Relations in the Early 21th Century”, LAP LAMBERT Academic Publishing, Saarbrücken 2012).