

Zentralabitur Berlin 2007: Ergebnisbericht

Gärtner, Holger

Veröffentlichungsversion / Published Version

Verzeichnis, Liste, Dokumentation / list

Zur Verfügung gestellt in Kooperation mit / provided in cooperation with:

Institut für Schulqualität der Länder Berlin und Brandenburg e.V.

Empfohlene Zitierung / Suggested Citation:

Gärtner, H. (2007). *Zentralabitur Berlin 2007: Ergebnisbericht*. Berlin: Institut für Schulqualität der Länder Berlin und Brandenburg e.V. (ISQ). <https://nbn-resolving.org/urn:nbn:de:0168-ssoar-332730>

Nutzungsbedingungen:

Dieser Text wird unter einer CC BY-NC-ND Lizenz (Namensnennung-Nicht-kommerziell-Keine Bearbeitung) zur Verfügung gestellt. Nähere Auskünfte zu den CC-Lizenzen finden Sie hier:

<https://creativecommons.org/licenses/by-nc-nd/4.0/deed.de>

Terms of use:

This document is made available under a CC BY-NC-ND Licence (Attribution-Non Commercial-NoDerivatives). For more information see:

<https://creativecommons.org/licenses/by-nc-nd/4.0>



Institut für Schulqualität der Länder
Berlin und Brandenburg e.V.



Zentralabitur Berlin 2007

Ergebnisbericht



Holger Gärtner

Impressum

Herausgeber:

Institut für Schulqualität der Länder Berlin und Brandenburg e.V. (ISQ)

Otto-von-Simson-Str. 15

14195 Berlin

Tel.: 030/844 166 80

Fax.: 030/844 166 810

Mail: info@isq-bb.de

Internet: www.isq-bb.de

Autoren/Redaktion:

Dr. Holger Gärtner

Berlin, Dezember 2007

Gliederung

Verwendete Abkürzungen	2
0 Zentrale Ergebnisse	3
1 Einleitung	5
2 Datengrundlage.....	5
3 Ergebnisse Leistungskursfächer	7
3.1 Fächerwahl	7
3.2 Erzielte Punktwerte	8
3.3 Vergleich – Erzielte Punktwerte in zentral und dezentral vorgegebenen Fächern	11
3.4 Vergleich – Abiturprüfungsleistung und Vorleistung	12
3.5 Vergleich – Prüfungsergebnisse nach Schulform	13
3.6 Vergleich – Prüfungsergebnisse nach Bezirk.....	15
3.7 Zusammenfassung Prüfungsergebnisse Leistungskurse	16
4 Ergebnisse drittes Prüfungsfach (schriftliche Grundkursprüfung)	18
4.1 Fächerwahl	18
4.2 Erzielte Punktwerte	19
4.3 Vergleich – Erzielte Punktwerte in zentral und dezentral vorgegebenen Fächern	22
4.4 Vergleich – Abiturprüfungsleistung und Vorleistung	22
4.5 Vergleich – Prüfungsergebnisse nach Schulform	24
4.6 Vergleich – Prüfungsergebnisse nach Bezirk.....	26
4.7 Zusammenfassung Ergebnisse drittes Prüfungsfach	28
5 Ergebnisse viertes Prüfungsfach (mündliche Grundkursprüfung)	28
5.1 Fächerwahl	29
5.2 Erzielte Punktwerte	30
5.3 Vergleich – Abiturprüfungsleistungen und Vorleistung	31
5.4 Vergleich – Prüfungsergebnisse nach Schulform	32
5.5 Vergleich – Prüfungsergebnisse nach Bezirk.....	33
5.6 Zusammenfassung Ergebnisse viertes Prüfungsfach	35
6 Ergebnisse fünfte Prüfungskomponente	35
6.1 Fächerwahl	35
6.2 Erzielte Punktwerte	37
6.3 Vergleich – Abiturergebnisse und Vorleistung	39
6.4 Vergleich – Prüfungsergebnisse nach Schulform	41
6.5 Vergleich – Prüfungsergebnisse nach Bezirk.....	42
6.6 Zusammenfassung Ergebnisse fünfte Prüfungskomponente	43
7 Anhang	44

In den folgenden Kapiteln werden die Ergebnisse der einzelnen Prüfungskomponenten detailliert beschrieben. In den Tabellen werden die nachstehenden Abkürzungen gebraucht:

N	bezeichnet die Anzahl der vorliegenden Ergebnisse
MW	Abkürzung für den Mittelwert
SD	Abkürzung für die Standardabweichung. Die Standardabweichung ist ein sogenanntes Streuungsmaß, das Auskunft darüber gibt, wie homogen oder heterogen eine Merkmalsverteilung ist, in diesem Fall die Verteilung der Prüfungsleistungen.
%	Abkürzung für Prozentangaben
LK/GK	Abkürzung für Leistungskurs bzw. Grundkurs
z/dz	Abkürzung für zentral bzw. dezentral gestellte Prüfungsaufgaben

Die Fächerangaben werden folgendermaßen abgekürzt.

LK	GK	Fach
KU	ku	Bildende Kunst
BI	bi	Biologie
BT	bt	Biotechnologie
BTA	bta	Biologisch-technische Assistenz
CH	ch	Chemie
C	c	Chinesisch
DS	ds	Darstellendes Spiel
DE	de	Deutsch
E	e	Englisch
ET	et	Elektrotechnik
ETM	etm	Elektrotechnik-Metall
F	f	Französisch
GEO	geo	Geografie
GE	ge	Geschichte
G	g	Griechisch
GST	gst	Gestaltung
HE	he	Hebräisch
IN	in	Informatik
I	i	Italienisch
J	j	Japanisch
L	l	Latein
MA	ma	Mathematik
MET	met	Metalltechnik
MU	mu	Musik
PHI	phi	Philosophie
PH	ph	Physik
PW	pw	Politikwissenschaft
P	p	Polnisch
PSY	psy	Psychologie
R	r	Russisch
RE	re	Recht
REL	rel	Religion ¹
RW	rw	Rechnungswesen
SW	sw	Sozialwissenschaften
S	s	Spanisch
SP	sp	Sport
T	t	Türkisch
TEC	tec	Technik
TI	ti	Technische Informatik
WW	ww	Wirtschaftswissenschaft/Wirtschaftslehre

¹ Die dargestellten Ergebnisse im Fach Religion beziehen sich ausschließlich auf das Angebot privater Schulen. Das an öffentlichen Schulen angebotene Fach Religion und Weltanschauung ist in der Sekundarstufe II noch nicht präsent.

0 Zentrale Ergebnisse

Die Analysen dieses Berichtes fokussieren auf das Abschneiden der Abiturienten und Abiturientinnen in den mündlichen und schriftlichen Abiturprüfungen unter besonderer Berücksichtigung der erstmals eingeführten zentralen Prüfungsaufgaben in den Fächern Deutsch, Mathematik und Fremdsprachen (so genanntes Zentralabitur).

Zur Zeugnisübergabe waren die Abiturientinnen und Abiturienten des Jahrgangs 2007 durchschnittlich 19,9 Jahre alt.

Prüfungsergebnisse Leistungskurse

Die Analyse der erzielten Leistungen in den Leistungskursprüfungen hat ergeben, dass in den häufigsten Prüfungsfächern durchschnittlich zwischen 7 und 9 Punkten erreicht wurden. In allen Leistungskursprüfungen zusammen werden im Mittel genau 8 Punkte erreicht. Die im Schnitt besten Leistungen werden mit rund 9 Punkten in Englisch, die schwächsten mit rund 7 Punkten in Biologie erzielt. Diese Leistungen sind durchschnittlich rund ein Punkt niedriger als die Leistungen, mit denen die Abiturienten und Abiturientinnen ins Abitur gegangen sind. In Chemie und Biologie ist dieser Unterschied mit ca. 2 Punkten deutlich größer. Hinsichtlich der verschiedenen Schulformen, die das Abitur anbieten, werden die besten Leistungskursergebnisse an Gymnasien und Privatschulen erreicht. Die Unterschiede in der mittleren Leistung in allen Leistungskursprüfungen zwischen den Bezirken sind gering.

In den erstmals eingeführten zentralen Abiturprüfungen wurden im Schnitt um rund einen Punkt bessere Leistungen erzielt als in den dezentralen Fächern. Die Prüfungsleistungen stimmen in den zentralen Prüfungen eher mit der Vorleistung überein als in den dezentralen Prüfungen.

Prüfungsergebnisse drittes Prüfungsfach (schriftliche Grundkursprüfung)

Die Analyse der Leistungen hat ergeben, dass in den schriftlichen Grundkursprüfungen mit im Schnitt 7,3 etwas weniger Punkte als in den Leistungskursen erreicht wurden. In den häufigsten Prüfungsfächern werden durchschnittlich zwischen 6,4 und 8,3 Punkten erreicht. Die im Schnitt besten Leistungen werden, ebenso wie im Leistungskurs, in Englisch, die schwächsten in Biologie erzielt. Diese Leistungen liegen mit durchschnittlich eineinhalb Punkten deutlich unter den Leistungen, mit denen die Abiturienten und Abiturientinnen ins Abitur gegangen sind. Dieser Unterschied tritt vor allem in dezentral gestellten Prüfungsfächern auf, insbesondere bei Chemie, Kunst und Physik. In diesen Fächern liegt die Differenz zwischen Vor- und Prüfungsleistung bei rund 2,5 Punkten. Hinsichtlich der verschiedenen Schulformen, die das Abitur anbieten, werden die besten Grundkurseergebnisse an Privatschulen erreicht. Ansonsten sind die Unterschiede in der mittleren Leistung in allen Grundkursprüfungen zwischen den Schulformen gering. Auch auf Bezirksebene liegen nur geringe Unterschiede zwischen den mittleren Leistungen im Grundkurs vor.

In den erstmals eingeführten zentralen schriftlichen Grundkursprüfungen wurden im Schnitt leicht bessere Leistungen erzielt als in den dezentralen Fächern. Mit 0,4 Punkten ist dieser Unterschied jedoch gering. Somit ist auch der Unterschied zur Vorleistung in zentrale Prüfungsfächer kleiner als in dezentralen Prüfungsfächern.

Prüfungsergebnisse viertes Prüfungsfach (mündliche Grundkursprüfung)

Die Analyse der Leistungen hat ergeben, dass in den mündlichen Grundkursprüfungen mit im Schnitt 8,5 Punkten höhere Punktwerte erzielt werden als in den Leistungskursen und im dritten Prüfungsfach. In den häufigsten Prüfungsfächern werden durchschnittlich zwischen 7,5 und 9,9 Punkten erreicht. Die im Schnitt besten Leistungen werden in Sport, die schwächsten in Physik erzielt. Diese Leistungen liegen mit durchschnittlich 0,8 Punkten leicht unter den Leistungen, mit denen die Abiturienten und Abiturientinnen ins Abitur gegangen sind. Dieser

Unterschied tritt mit 2,2 Punkten vor allem in Sport auf, obwohl hier die im Schnitt besten Werte erzielt werden. In Biologie dagegen stimmen die Vor- und Prüfungsleistung fast überein. Hinsichtlich der verschiedenen Schulformen, die das Abitur anbieten, werden die besten mündlichen Prüfungsergebnisse mit durchschnittlich 9,6 Punkten an Privatschulen erreicht. Ansonsten sind die Unterschiede in der mittleren Leistung in allen mündlichen Prüfungen zwischen den Schulformen gering.

Prüfungsergebnisse fünfte Prüfungskomponente

Die Analyse der Ergebnisse in der fünften Prüfungskomponente hat ergeben, dass in diesen Prüfungsformen mit 10,5 Punkten die durchschnittlich höchsten Punktwerte erzielt werden. Dies trifft sowohl auf die Präsentationsprüfung als auch die Besondere Lernleistung zu. Hauptsächlich werden allerdings Präsentationsprüfungen als fünfte Prüfungskomponente gewählt. Die im Schnitt besten Leistungen werden mit ca. 11 Punkten in Physik und Chemie, die schwächsten mit unter 10 Punkten in Geografie erzielt.

Diese Leistungen liegen leicht über den Leistungen, mit denen die Abiturienten und Abiturientinnen ins Abitur gegangen sind. Die fünfte Prüfungskomponente ist somit die einzige Prüfungsform, mit denen die Abiturienten ihre Vorleistung übertreffen und das Gesamtergebnis des Abiturs aufgrund der Prüfungsleistung verbessern. Besonders bei der Besonderen Lernleistung konnten stärkere Fachabhängigkeiten im Unterschied zwischen Vor- und Prüfungsleistung festgestellt werden.

Hinsichtlich der verschiedenen Schulformen, die das Abitur anbieten, werden die besten Ergebnisse in der fünften Prüfungskomponente an Privatschulen erreicht. Ansonsten sind die Unterschiede in der mittleren Leistung in der fünften Prüfungskomponente zwischen den Schulformen gering. Auch auf Bezirksebene liegen nur geringe Unterschiede zwischen den mittleren Leistungen in der fünften Prüfungskomponente vor.

1 Einleitung

Im Schuljahr 2006/07 wurden in den Berliner Abiturprüfungen zum ersten Mal zentral vorgegebene Aufgaben in Deutsch, Mathematik und den Fremdsprachen eingesetzt. Im Auftrag der Senatsverwaltung für Bildung, Wissenschaft und Forschung hat das Institut für Schulqualität der Länder Berlin und Brandenburg (ISQ) die Analyse der Prüfungsergebnisse übernommen. Um diese Analysen vornehmen zu können, wurden von allen ca. 14.000 Abiturientinnen und Abiturienten die Abiturbewertungsblätter eingescannt, anonymisiert, und die interessierenden Prüfungsleistungen aus den Abiturprüfungen und den vorangegangenen Halbjahren anschließend in eine Datenbank eingetragen.

Im folgenden Bericht werden die erzielten Prüfungsergebnisse sowohl in den zentral vorgegebenen als auch in den nicht-zentralen Prüfungsfächern dargestellt. Des Weiteren werden sie mit den Leistungen der Abiturientinnen und Abiturienten aus den vorangegangenen Halbjahren verglichen. Abschließend werden die Ergebnisse der neu eingeführten fünften Prüfungskomponente dargestellt.

2 Datengrundlage

Nach Abschluss der Abgabe der Abiturbewertungsblätter in der Senatsverwaltung wurden diese im ISQ eingescannt, anonymisiert und für eine Eingabe am Computer aufbereitet. Zu den eingegebenen Daten zählen: die Fächerwahl im jeweiligen Prüfungsfach, die erzielte Prüfungsleistung in allen fünf Abiturprüfungen, die jeweils in den Vorhalbjahren erzielte Leistung, sowie das Alter der Abiturientinnen und Abiturienten als einzigem Hintergrundmerkmal.

Zusätzlich wurden 2% der Bewertungsblätter doppelt eingegeben, um die Genauigkeit der Eingaben überprüfen zu können. Über alle Eingaben hinweg ergab sich eine Übereinstimmung von 97%. Die meisten Unstimmigkeiten ergaben sich bei der Eingabe der 5. Prüfungskomponente. Diese erwies sich als schwierig, da hier auch fächerübergreifende Prüfungen abgelegt werden konnten. Diese Fächerkombinationen zu kodieren, führte z.T. zu Unterschieden. Ohne die fünfte Prüfungskomponente liegt die Übereinstimmung der Eingaben bei 98%.

Unterschiede zu den Fallzahlen der Auswertung der Senatsverwaltung ergeben sich dadurch, dass manche Abiturientinnen bzw. Abiturienten schon vor den Abiturprüfungen das Abitur nicht bestanden bzw. von ihrem Recht auf Rücktritt Gebrauch gemacht hatten. Des Weiteren konnten Informationen aufgrund der Schriftqualität der eingescannten Abiturbewertungsblätter z.T. nicht gelesen werden. Dadurch entstanden jeweils fehlende Angaben, die bei den folgenden Ergebnisdarstellungen separat angegeben sind. Diese im Vergleich zur Senatsverwaltung leicht unterschiedliche Datengrundlage führt zu geringen Unterschieden in vergleichbaren Ergebnissen wie z.B. bei der Bestehensquote (s. Tabelle 2.1).

Im Gegensatz zur Analyse der Senatsverwaltung hat dieser Bericht das Ziel, die Resultate in den schriftlichen und mündlichen Abiturprüfungen zu analysieren, nicht aber das Abiturgesamtergebnis. Die Ergebnisse der Auswertung der Senatsverwaltung ist hier einzusehen (<http://www.berlin.de/sen/bildung/bildungswege/schulabschluesse/abi07.html>).

Für die Gegenüberstellung von Prüfungsergebnissen aus zentral bzw. dezentral gestellten Abiturprüfungen ist zu beachten, dass sich alle vorliegenden Ergebnisse von privaten Schulen

auf das Zentralabitur beziehen, alle Ergebnisse aus Kollegs und Abendgymnasien dagegen auf dezentrale Prüfungen.

Tabelle 2.1: Vergleich ISQ-Datensatz mit SenBWF-Gesamtauswertung

Datensatz	Gesamtanzahl	Nicht bestanden (in %)	Bestanden (in %)
SenBWF	14063	5,5	94,4
ISQ	13964	4,6	95,4

Tabelle 2.2: Bestehensquoten nach Schulform

Schulform	Nicht bestanden (in %)	Bestanden (in %)
Berufliches Gymnasium	7,4	92,6
Gesamtschule	7,4	92,6
Gymnasium	3,7	96,3
Kollegs & Abendgymnasien	5,7	94,3
Privatschule	2,1	97,9
Gesamt	4,6	95,4

Da die Dateneingabe anonymisiert erfolgte, gibt es außer dem Geburtsdatum keine Hintergrundmerkmale der Abiturientinnen und Abiturienten. Daher können die Leistungen auch nicht auf z.B. Geschlechtsunterschiede untersucht werden.

Zur Zeugnisübergabe am 29. Juni 2007 waren die Abiturientinnen und Abiturienten des Jahrgangs 2007 durchschnittlich **19,9 Jahre** alt. Allerdings traten hier aufgrund der Organisation der Dateneingabe mehrfach fehlende Werte auf. Die folgende Tabelle 2.3 zeigt, wie alt die Abiturienten durchschnittlich an den unterschiedlichen Schulformen waren. Erwartungsgemäß sind Abiturienten und Abiturientinnen an Kollegs und Abendgymnasien im Schnitt älter als an den anderen Schulformen. Ohne diese Schulform beträgt das mittlere Alter der Abiturientinnen und Abiturienten 19,8 Jahre.

Tabelle 2.3: Alter der Abiturienten

Schultyp	N	MW	SD
Gymnasium	8394	19,7	0,7
Gesamtschule	2077	20,0	0,8
Berufliches Gymnasium	631	20,2	1,1
Privatschule	490	19,8	0,7
Kollegs & Abendgymnasien	257	27,8	4,6
Insgesamt	11850	19,9	1,5
Fehlende Angaben	2114		

3 Ergebnisse Leistungskursfächer

Im folgenden Kapitel werden die Ergebnisse der Abiturprüfungen in den Leistungskursen dargestellt. Die Analyse beginnt mit der Beschreibung der Fächerwahlen im ersten und zweiten Leistungskursfach (3.1). Anschließend werden die erzielten Punktwerte präsentiert (3.2). Im nächsten Analyseschritt werden sowohl die Prüfungsergebnisse in zentral und dezentral vorgegebenen Prüfungsfächern miteinander verglichen (3.3) als auch die Prüfungsergebnisse mit den in den Vorhalbjahren erzielten Leistungen (3.4). Die schulform- (3.5) und bezirksspezifische Auswertung (3.6) schließen das Kapitel über die Leistungskurse ab.

3.1 Fächerwahl

Tabelle 3.1 zeigt, welche Fächer die Abiturienten und Abiturientinnen des Jahrgangs 2007 als Leistungskurs wählten. Dabei werden erstes und zweites Leistungskursfach nicht unterschieden. Da jeder Schüler zwei Leistungsfächer wählte, addieren sich die absoluten Zahlen zu 27580. Die erste Prozentangabe in Tabelle 3.1 bezieht sich darauf, wie viel Prozent der Schüler/innen insgesamt ein bestimmtes Fach als Leistungskurs wählten. Die zweite Prozentanzahl zeigt, welchen Anteil ein Fach an allen Leistungskursprüfungen einnimmt. Englisch, Biologie und Deutsch sind dabei mit größerem Abstand die häufigsten Leistungskursfächer, gefolgt von Mathematik, Kunst und Geografie. Der nächste deutliche Abstand zeigt sich nach Physik. Eine Kumulation der Zahlen für mehrere Fächer bezogen auf die Schülerzahlen ist nicht möglich, da die Fächerkombinationen - z.B. Englisch als erstes und Biologie als zweites Leistungskursfach - nicht untersucht wurden. Viele Fächer werden nur von relativ wenigen Abiturienten gewählt.

Tabelle 3.1: Fächerwahlen Leistungskurse

Fach	N	In % der Schüler	In % der LK-Prüfungen
E	4581	33,2	16,6
BI	4195	30,4	15,2
DE	3510	25,4	12,7
MA	2464	17,8	8,9
KU	1949	14,2	7,1
GEO	1817	13,2	6,6
GE	1580	11,4	5,7
PW	1520	11,0	5,5
CH	1383	10,0	5,0
PH	1314	9,6	4,8
F	833	6,0	3,0
MU	474	3,4	1,7
WW	387	2,8	1,4
IN	257	1,8	0,9
L	240	1,8	0,9
SP	240	1,8	0,9
S	204	1,4	0,7
R	130	1,0	0,5

Fach	N	In % der Schüler	In % der LK-Prüfungen
PSY	99	0,8	0,4
G	85	0,6	0,3
TI	85	0,6	0,3
SW	75	0,6	0,3
RW	46	0,4	0,2
ET	26	0,2	0,1
TEC	21	0,2	0,1
MET	17	0,2	0,1
BT	16	0,2	0,1
ITS	7	0,1	0,0
P	6	0,0	0,0
GST	6	0,0	0,0
I	4	0,0	0,0
BTA	4	0,0	0,0
HE	2	0,0	0,0
PHI	2	0,0	0,0
T	1	0,0	0,0
Gesamt	27580	200	100
Keine Angabe	348		

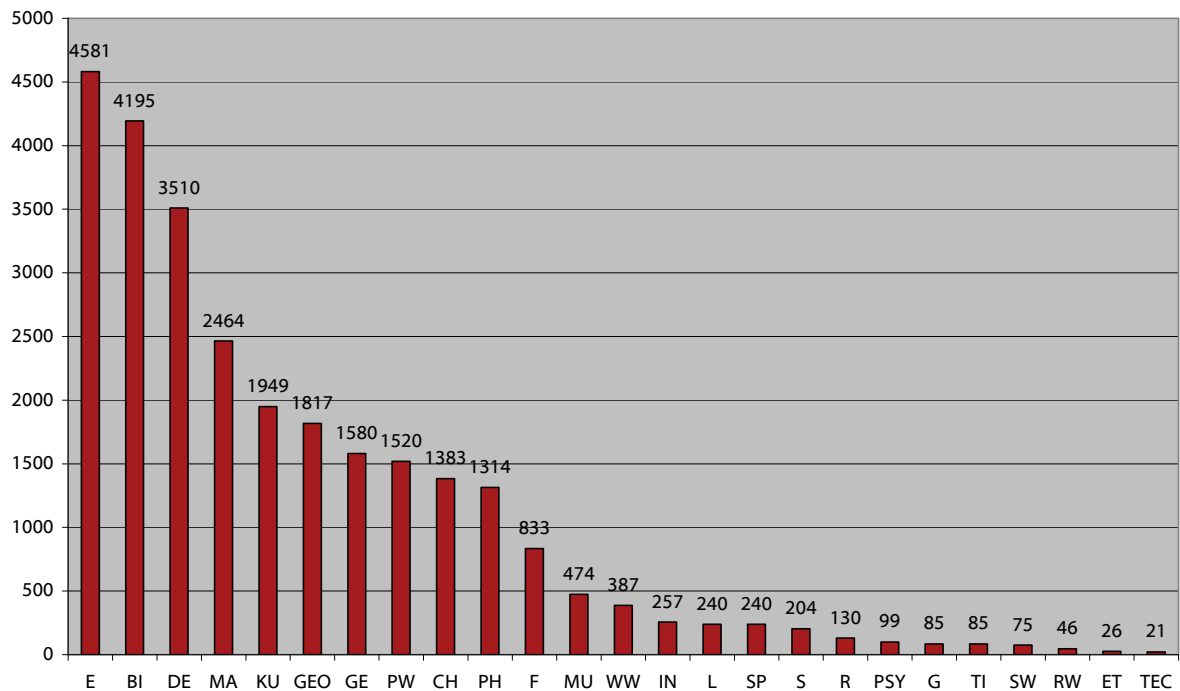


Abbildung 3.1: Häufigkeiten Fächerwahlen Leistungskurse

3.2 Erzielte Punktwerte

Im folgenden Abschnitt werden die in den Leistungskursen erzielten Punktwerte dargestellt. Prüfungsfächer, die relativ selten gewählt wurden, werden der Übersichtlichkeit halber im Anhang dargestellt (s. Tabelle A1). Tabelle 3.2 stellt die durchschnittlichen Prüfungsleistungen, die Standardabweichung (SD), sowie die Bandbreite der Ergebnisse (Minimum, Maximum) in den zehn meist gewählten Leistungskursen dar. Die mehrheitlich zentral geschriebenen Prüfungen in Deutsch, Englisch und Mathematik sind hier zweifach aufgeführt (z/dz), da eine kleine Teilgruppe der Abiturientinnen und Abiturienten diese Prüfungsaufgaben dezentral bearbeitet haben (an Kollegs und Abendgymnasien).

Tabelle 3.2: Prüfungsleistung nach Fach (LK)

Fach	N	MW	SD
BI	4195	6,9	3,4
CH	1383	7,2	3,7
DE (z)	3322	7,6	3,5
DE (dz)	188	7,6	3,5
E (z)	4372	9,1	2,8
E (dz) ²	209	8,9	3,2
GE	1580	7,5	3,4
GEO	1817	7,2	2,9
KU	1949	8,7	2,9
MA (z)	2347	8,8	3,9
MA (dz)	117	7,6	4,1
PH	1314	7,4	3,9
PW	1520	7,7	3,4

Die durchschnittliche Prüfungsleistung in den am häufigsten gewählten Fächern liegt zwischen 7 und 9 Punkten (MW = 8 Punkte)³. Dies entspricht in Schulnoten genau dem Bereich der Note „Befriedigend“ (7 bis 9 Punkte). Die größten Unterschiede zwischen den Prüfungsleistungen im Leistungskurs gibt es im Fach Mathematik, während die Leistungen in Englisch sowohl am homogensten als auch am höchsten sind. Die im Schnitt niedrigsten Punktwerte werden im Fach Biologie erzielt. Biologie ist über beide Leistungskursfächer hinweg das Fach, das am zweithäufigsten gewählt wird. In allen Fächern wird die gesamte Bandbreite des Notenspektrums von 0 bis 15 Punkten vergeben.

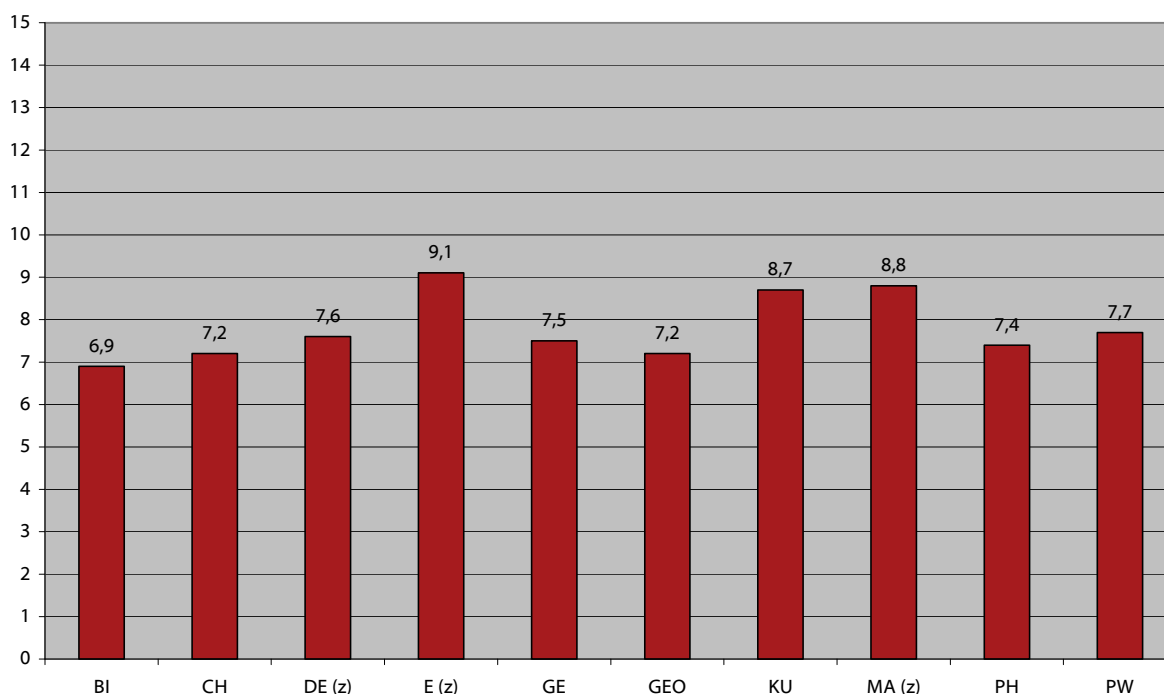


Abbildung 3.2: Mittlere Prüfungsleistung nach Fach (LK)

² Die Ergebnisse der dezentralen Prüfungsaufgaben in Englisch beziehen sich nicht nur auf Kollegs und Abendgymnasien, sondern auch auf Schulen mit besonderem sprachlichen Profil, die hier ebenfalls dezentrale Prüfungsaufgaben gestellt haben. Dies gilt auch für das dritte Prüfungsfach.

³ Note 1 entspricht 15/14/13 Punkten, Note 2 entspricht 12/11/10 Punkten, Note 3 entspricht 9/8/7 Punkten, Note 4 entspricht 6/5/4 Punkten, Note 5 entspricht 3/2/1 Punkten, Note 6 entspricht 0 Punkten.

Tabelle 3.3 weist für die am häufigsten zentral vorgegebenen Prüfungsfächer Deutsch, Englisch und Mathematik die Verteilungen der Prüfungsergebnisse aus, Tabelle 3.4 die Verteilung für die am häufigsten gewählten dezentralen Prüfungsfächer. Im Anhang sind die Verteilungen für alle Prüfungsfächer dargestellt.

Tabelle 3.3: Häufigkeitsverteilung der Prüfungsergebnisse in den zentral vorgegebenen Abiturprüfungen in den Leistungskursen Deutsch, Englisch und Mathematik

Punkte	DE		E		MA	
	N	In %	N	In %	N	In %
0	14	0,4	6	0,1	18	0,8
1	89	2,7	3	0,1	38	1,6
2	140	4,3	12	0,3	92	4,0
3	198	6,0	49	1,1	140	6,0
4	205	6,2	107	2,5	102	4,4
5	383	11,6	259	6,0	155	6,7
6	309	9,4	416	9,6	170	7,3
7	374	11,4	472	10,9	165	7,1
8	274	8,3	535	12,3	163	7,0
9	276	8,4	524	12,1	173	7,4
10	317	9,6	568	13,1	211	9,1
11	191	5,8	456	10,5	193	8,3
12	178	5,4	377	8,7	203	8,7
13	176	5,3	334	7,7	178	7,6
14	121	3,7	164	3,8	173	7,4
15	49	1,5	62	1,4	154	6,6
Gesamt	3294	100	4344	100	2328	100

Tabelle 3.4: Häufigkeitsverteilung der Prüfungsergebnisse in den häufigsten dezentral vorgegebenen Abiturprüfungen in den Leistungskursen

Punkte	BI		CH		GEO		GE		KU		PH		PW	
	N	In %	N	In %	N	In %	N	In %	N	In %	N	In %	N	In %
0	61	1,5	34	2,5	6	0,3	11	0,7	6	0,3	22	1,7	18	1,2
1	132	3,2	48	3,5	28	1,6	41	2,6	12	0,6	45	3,5	24	1,6
2	256	6,1	82	6,0	67	3,7	56	3,6	21	1,1	80	6,2	51	3,4
3	332	8,0	114	8,3	81	4,5	85	5,4	40	2,1	122	9,4	61	4,1
4	320	7,7	101	7,4	132	7,3	95	6,0	60	3,1	88	6,8	90	6,0
5	434	10,4	97	7,1	244	13,5	188	12,0	135	7,0	94	7,2	168	11,2
6	434	10,4	111	8,1	198	11,0	175	11,1	150	7,7	100	7,7	150	10,0
7	435	10,4	133	9,7	235	13,0	180	11,4	217	11,2	118	9,1	173	11,6
8	413	9,9	140	10,2	205	11,4	140	8,9	234	12,1	102	7,8	166	11,1
9	361	8,7	104	7,6	165	9,1	115	7,3	241	12,4	104	8,0	121	8,1
10	311	7,5	107	7,8	186	10,3	157	10,0	268	13,8	104	8,0	126	8,4
11	252	6,0	101	7,4	109	6,0	96	6,1	200	10,3	95	7,3	112	7,5
12	194	4,7	74	5,4	85	4,7	90	5,7	164	8,5	72	5,5	98	6,6
13	126	3,0	66	4,8	42	2,3	86	5,5	129	6,7	72	5,5	77	5,1
14	83	2,0	35	2,6	19	1,1	48	3,1	55	2,8	54	4,2	45	3,0
15	26	0,6	24	1,8	4	0,2	10	0,6	4	0,2	28	2,2	16	1,1
Gesamt	4170	100	1371	100	1806	100	1573	100	1936	100	1300	100	1496	100

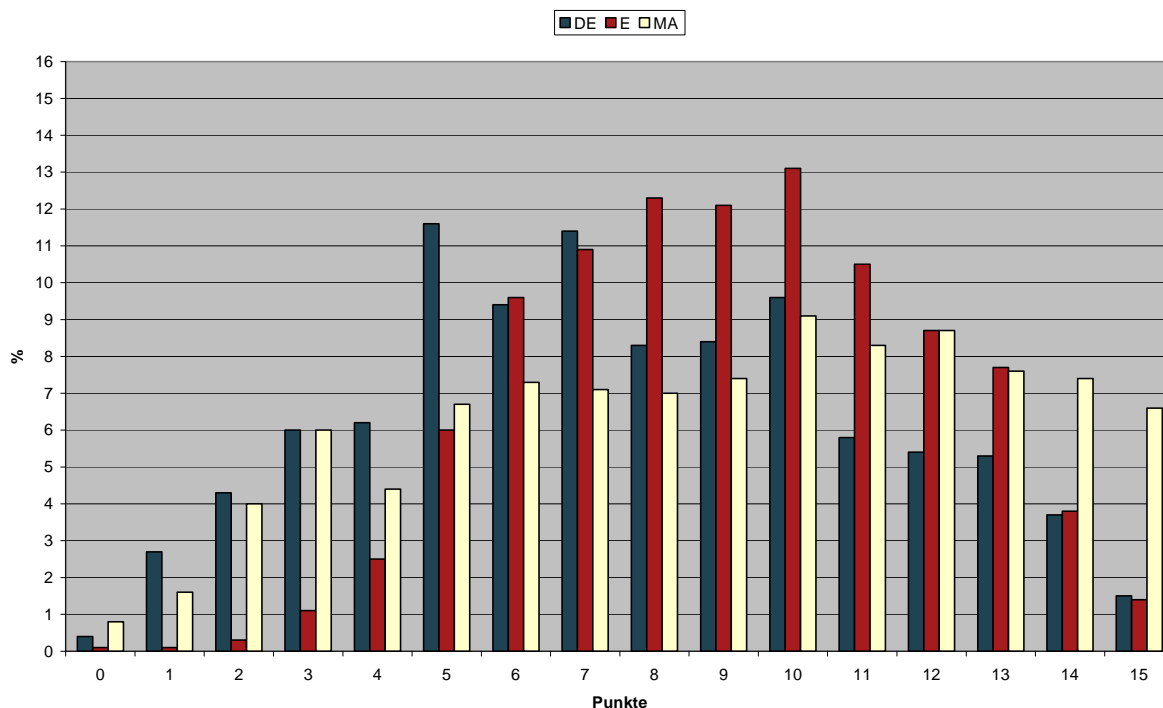


Abbildung 3.2: Häufigkeitsverteilung der Prüfungsergebnisse in den zentral vorgegebenen Abiturprüfungen in den Leistungskursen Deutsch, Englisch und Mathematik

3.3 Vergleich – Erzielte Punktwerte in zentral und dezentral vorgegebenen Fächern

In diesem Abschnitt werden die erzielten Leistungen in den erstmals zentral vorgegebenen Fächern mit den Leistungen in dezentral vorgegebenen Prüfungsfächern verglichen. Zentral vorgegeben wurden die Fächer Deutsch, Mathematik und Fremdsprachen.

Tabelle 3.5: Prüfungsleistung nach z/dz

	N	MW	SD
Dezentrale Prüfungsfächer	16171	7,6	3,4
Zentral vorgegebene Prüfungsfächer	11336	8,7	3,4
Insgesamt	27507	8,0	3,5

Aus Tabelle 3.5 geht hervor, dass die durchschnittliche Leistung in den zentral vorgegebenen Leistungskursprüfungen rund **ein Punkt** besser ist als in den dezentral geprüften Fächern. Die Varianz der Prüfungsleistungen ist in beiden Fällen identisch.

3.4 Vergleich – Abiturprüfungsleistung und Vorleistung

In diesem Abschnitt werden die in den Abiturprüfungen erzielten Leistungen mit den Leistungen der Vorhalbjahre verglichen. Hierzu wurden die Leistungen aus den insgesamt vier Kurshalbjahren der gymnasialen Oberstufe in jedem Prüfungsfach zusammengefasst und der Prüfungsnote im Abitur gegenübergestellt. Aus Tabelle 3.6 geht hervor, dass über alle Leistungskursprüfungen hinweg die Punktleistung im Abitur rund **ein Punkt niedriger** ist als die Vorleistung. In Einzelfällen kam es zu dramatischen Unterschieden zwischen der vorab erbrachten Durchschnittsleistung und der Leistung in der Abiturprüfung (bis zu 12 Punkten Unterschied im negativen Fall und bis zu 8 Punkten im positiven Fall).

Tabelle 3.6: Differenz zwischen Prüfungs- und Vorleistung

	N	MW	SD	Minimum	Maximum
Genereller Unterschied	26578	-1,2	2,3	-12,0	8,3

Aus Tabelle 3.7 geht hervor, dass die Unterschiede zwischen den Vorleistungen und der Abiturleistung bei dezentralen Prüfungsaufgaben größer sind. Bei dezentralen Abiturprüfungen wird im Schnitt um **1,6 Punkte** schlechter abgeschnitten als in den Kurshalbjahren davor, in zentralen Abiturprüfungen durchschnittlich um **0,7 Punkte** schlechter.

Tabelle 3.7: Differenz zwischen Prüfungs- und Vorleistung nach zentraler Vorgabe

	N	MW	SD	Minimum	Maximum
Dezentrale Prüfungsfächer	15558	-1,6	2,3	-11	8,3
Zentral vorgegebene Prüfungsfächer	11020	-0,7	2,2	-12	7,5
Insgesamt	26578	-1,2	2,3	-12	8,3

Bei den zehn häufigsten Prüfungsfächern weist Chemie mit über 2 Punkten die stärkste negative Differenz zwischen der Leistung in der Abiturprüfung und der Vorleistung auf. In Englisch und Mathematik gibt es dagegen kaum Unterschiede (s. Tabelle 3.8).

Tabelle 3.8: Differenz zwischen Prüfungs- und Vorleistung nach Fach

Fach	N	MW	SD	Minimum	Maximum
BI	4050	-1,8	2,4	-11,0	6,0
CH	1328	-2,1	2,5	-9,5	6,8
DE (dz)	188	-1,5	2,5	-8,5	4,5
DE (z)	3191	-1,4	2,5	-9,5	7,0
E (dz)	160	-0,7	1,9	-5,8	5,8
E (z)	4237	-0,4	1,7	-12,0	7,5
GE	1536	-1,5	2,3	-9,5	5,3
GEO	1743	-1,3	2,1	-10,3	6,3
KU	1851	-1,5	2,1	-9,5	6,0
MA (dz)	116	-2,2	2,6	-8,0	5,3
MA (z)	2257	-0,4	2,5	-8,5	6,5
PH	1265	-1,7	2,5	-10,0	7,8
PW	1435	-1,4	2,4	-9,8	8,3

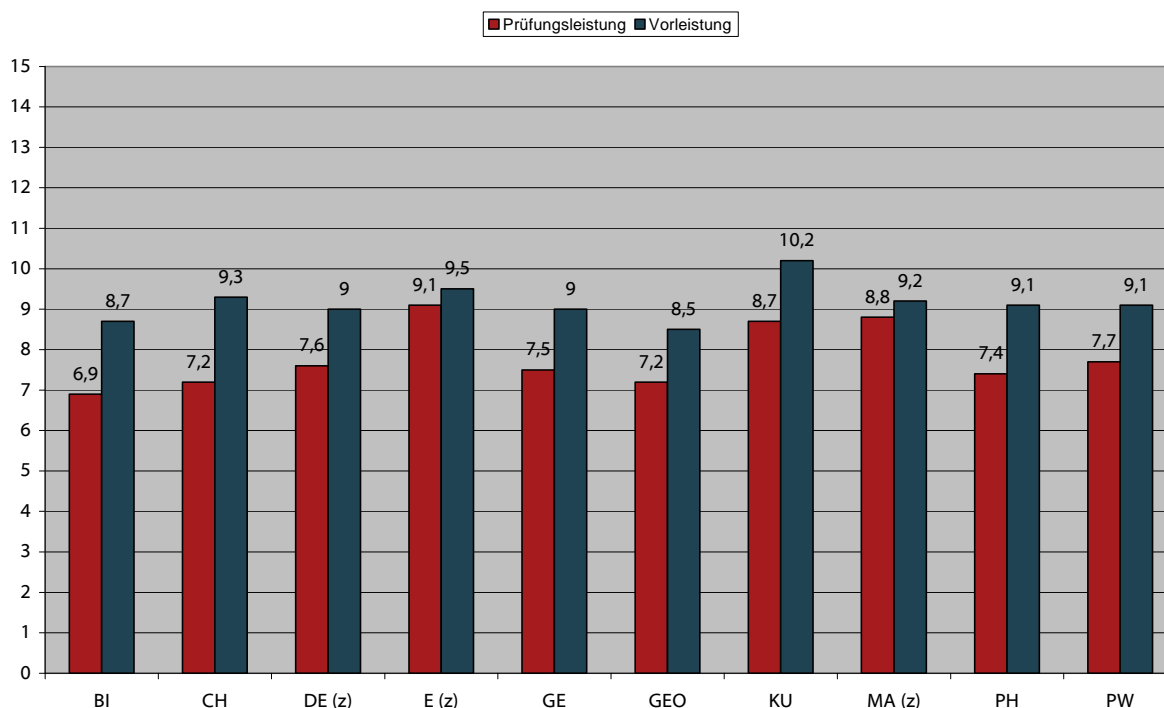


Abbildung 3.3: Mittlere Prüfungs- und Vorleistung nach Fach (LK)

3.5 Vergleich – Prüfungsergebnisse nach Schulform

In diesem Abschnitt werden die Leistungskursergebnisse nach Schulform analysiert. Tabelle 3.9 stellt zunächst die durchschnittliche Prüfungsleistung in allen Leistungskursfächern gegenüber. Hieraus wird ersichtlich, dass an Gymnasien und Privatschulen die durchschnittlich besten Leistungen in den Leistungskursprüfungen erbracht werden.

Tabelle 3.9: Prüfungsleistung nach Schulform (LK)

Schulform	N	MW	SD
Gymnasium	18538	8,4	3,4
Gesamtschule	4859	6,8	3,4
Kollegs & Abendgymnasien	1440	8,1	3,6
Berufliches Gymnasium	1430	6,9	3,3
Privatschule	1220	8,8	3,5
Insgesamt	27507	8,0	3,5

Analysiert man die Differenz zwischen der durchschnittlichen Leistung in zentral und dezentral vorgegebenen Prüfungsfächern, so fällt der beschriebene Effekt, dass in zentral vorgegebenen Prüfungen bessere Leistungen erzielt wurden, besonders an Gymnasien auf. Hier ist die Differenz mit 1,3 Punkten am größten (s. Tabelle 3.10).

Tabelle 3.10: Prüfungsleistung nach Schulform und z/dz

Schulform	N	MW		Differenz
		Zentral vorgegeben		
		Ja	Nein	
Gymnasium	18538	9,1	7,8	1,3
Gesamtschule	4859	7,3	6,5	0,8
Kollegs & Abendgymnasien	1440		8,1	
Berufliches Gymnasium	1430	7,2	6,7	0,5
Privatschule	1220	9,4	8,4	1,0

Betrachtet man die Unterschiede zwischen den Vorleistungen und den Abiturprüfungsleistungen, so fällt der geringe Abstand zwischen den Schulformen auf. Die generelle Tendenz, in den Abiturprüfungen etwas schlechter abzuschneiden als in den Vorleistungen, zeigt sich in jeder Schulform. Auch kommt es in jeder Schulform in Einzelfällen zu extremen Abweichungen zwischen Vorleistung und Prüfungsleistung.

Allerdings gibt es in den Schulformen unterschiedliche große Abstände zwischen zentralen und dezentralen Prüfungen. Am Gymnasium ist der Unterschied mit 1,1 Punkten am größten. Das heißt, die Differenz zwischen Prüfungs- und Vorleistung in zentralen Fächern ist mit 0,5 relativ klein, während sie in dezentralen Prüfungsfächern mit 1,6 relativ groß ist. In allen anderen Schulformen treten diese Unterschiede nicht so deutlich auf (s. Tabelle 3.11).

Tabelle 3.11: Differenz zwischen Prüfungs- und Vorleistung nach Schulform und z/dz

Schulform	z/dz	N	MW	SD	Minimum	Maximum
Gymnasium	z	8314	-0,5	2,1	-12,0	5,3
	dz	9816	-1,6	2,3	-11,0	8,3
Gesamtschule	z	1676	-1,3	2,3	-9,5	4,8
	dz	2702	-2,0	2,5	-10,5	6,0
Kollegs & Abendgymnasien	z					
	dz	1438	-1,5	2,4	-9,8	6,0
Berufliches Gymnasium	z	494	-1,3	2,4	-8,5	5,3
	dz	907	-1,6	2,3	-8,8	5,0
Privatschule	z	529	-0,7	2,4	-8,3	7,0
	dz	682	-1,4	2,3	-9,5	4,8
Insgesamt		26558	-1,2	2,3	-12,0	8,3

Die generelle Tendenz, dass an Gymnasien und Privatschulen im Schnitt die besten Leistungen in den Leistungskursprüfungen erzielt werden, spiegelt sich auch in den jeweiligen Fächern wieder. Tabelle 3.12 stellt dies für die am häufigsten gewählten Fächer dar.

Tabelle 3.12: Prüfungsleistung in den häufigsten Prüfungsfächern nach Schulform und z/dz

Schulform		dz							z		
		BI	CH	GEO	GE	KU	PH	PW	DE	E	MA
Gymnasium	MW	7,2	7,4	7,4	7,8	8,9	7,7	7,9	7,9	9,3	9,6
	SD	3,4	3,6	2,9	3,4	2,8	3,8	3,4	3,4	2,7	3,8
	N	2713	960	1267	1106	1284	891	943	2313	3348	1659
Gesamtschule	MW	5,7	5,1	6,5	6,6	7,9	6,0	7,1	6,4	8,2	6,7
	SD	3,2	3,5	2,8	3,3	2,9	3,7	3,3	3,4	2,7	3,6
	N	882	207	374	311	438	232	353	636	634	427
Kollegs & Abendgymnasien	MW	7,4	8,9	7,7	7,3	9,4	7,8	8,1	7,7	7,6	8,9
	SD	3,8	4,1	3,4	3,2	2,9	3,6	3,4	3,5	4,1	3,2
	N	240	68	27	85,0	128	55	114	188	117	152
Berufliches Gymnasium	MW	6,2	7,5	6,2	7,1	5,6	6,6		6,6	8,1	6,5
	SD	3,3	3,8	3,1	3,0	2,5	3,8		3,4	2,6	3,5
	N	145	82	51	26	10	78		173	186	138
Privatschule	MW	7,3	9,5	8,2	8,5	9,4	9,7	8,5	8,3	9,5	9,3
	SD	3,4	3,5	3,1	3,2	2,7	3,6	3,2	3,6	2,9	4,3
	N	182	54	87	45	71	44	86	172	171	102

Anmerkungen: Da Kollegs und Abendgymnasien keine zentralen Prüfungen geschrieben haben, beziehen sich die hier kursiv dargestellten Ergebnisse für DE, E und MA auf dezentrale Prüfungsaufgaben.

3.6 Vergleich – Prüfungsergebnisse nach Bezirk

In diesem Abschnitt werden die Ergebnisse in den Leistungskursprüfungen nach Bezirk verglichen. Dies geschieht zunächst für die durchschnittliche Prüfungsleistung über alle Leistungskurse hinweg, und anschließend separat für die am häufigsten gewählten Fächer.

Tabelle 3.13: Prüfungsleistung nach Bezirk (LK)

Bezirk	N	MW	SD
Charlottenburg/Wilmersdorf	2650	8,4	3,6
Friedrichshain/Kreuzberg	1446	7,9	3,8
Lichtenberg	2535	7,9	3,4
Marzahn/Hellersdorf	2740	8,1	3,4
Mitte	2307	8,1	3,6
Neukölln	1682	7,3	3,5
Pankow	3046	8,1	3,3
Reinickendorf	2266	8,3	3,4
Spandau	1508	7,7	3,5
Steglitz/Zehlendorf	2874	8,4	3,4
Tempelhof/Schöneberg	2189	8,0	3,4
Treptow/Köpenick	2264	7,8	3,4
Insgesamt	27507	8,0	3,5

Gemessen an der durchschnittlichen Standardabweichung weist Tabelle 3.13 keine großen Unterschiede zwischen den Bezirken über alle Leistungskursprüfungen hinweg auf. Die Mittelwerte variieren auf Bezirksebene zwischen 7,3 und 8,4.

Tabelle 3.14 weist je nach Fach einige größere Unterschiede auf Bezirksebene auf. So beträgt der Abstand zwischen dem höchsten und niedrigsten Wert auf Bezirksebene in Mathematik 2,1, in Englisch jedoch nur 1,2 Punkte. Betrachtet man die Rangreihe der Bezirke auf Ebene der einzelnen Fächer, so zeigt sich tendenziell dieselbe Reihenfolge wie über alle Leistungskursprüfungen hinweg. Allerdings gibt es auch Ausnahmen: So finden sich z.B. für Neukölln im Bereich Geografie überdurchschnittliche, für Steglitz/Zehlendorf im Bereich Biologie unterdurchschnittliche Werte.

3.7 Zusammenfassung Prüfungsergebnisse Leistungskurse

Die Analyse der erzielten Leistungen in den Leistungskursprüfungen hat ergeben, dass in den häufigsten Prüfungsfächern durchschnittlich zwischen 7 und 9 Punkten erreicht wurden. In allen Leistungskursprüfungen zusammen werden im Mittel genau 8 Punkte erreicht. Die im Schnitt besten Leistungen werden mit rund 9 Punkten in Englisch, die schwächsten mit rund 7 Punkten in Biologie erzielt. Diese Leistungen sind durchschnittlich rund ein Punkt niedriger als die Leistungen, mit denen die Abiturienten und Abiturientinnen ins Abitur gegangen sind. In Chemie und Biologie ist dieser Unterschied mit ca. 2 Punkten deutlich größer. Hinsichtlich der verschiedenen Schulformen, die das Abitur anbieten, werden die besten Leistungskurs-ergebnisse an Gymnasien und Privatschulen erreicht. Die Unterschiede in der mittleren Leistung in allen Leistungskursprüfungen zwischen den Bezirken sind gering.

In den erstmals eingeführten zentralen Abiturprüfungen wurden im Schnitt um rund einen Punkt bessere Leistungen erzielt als in den dezentralen Fächern. Die Prüfungsleistungen stimmen in den zentralen Prüfungen eher mit der Vorleistung überein als in den dezentralen Prüfungen.

Tabelle 3.14: Prüfungsleistung nach Bezirk, Fach und z/dz (LK)

Bezirk		dz							z		
		BI	CH	GEO	GE	KU	PH	PW	DE	E	MA
Charlottenburg/ Wilmersdorf	MW	7,1	7,5	7,5	7,7	8,6	8,2	8,1	8,0	9,5	8,7
	SD	3,5	3,6	3,2	3,3	3,4	3,9	3,3	3,8	2,9	4,4
	N	301	144	113	118	146	87	138	298	473	163
Friedrichshain/ Kreuzberg	MW	6,2	5,9	7,1	7,5	8,2	8,1	8,2	7,6	8,9	9,2
	SD	3,7	3,7	2,6	2,8	3,2	4,2	3,5	3,9	3,2	4,3
	N	224	82	80	53	112	81	86	163	212	178
Lichtenberg	MW	6,9	7,2	7,0	7,1	8,8	7,0	7,0	7,0	9,0	8,8
	SD	3,3	3,3	2,9	3,0	2,9	4,3	3,2	3,5	2,7	3,8
	N	411	116	195	151	179	147	109	305	391	246
Marzahn/ Hellersdorf	MW	7,2	7,1	7,0	7,5	8,7	6,9	8,3	7,5	9,0	9,7
	SD	3,5	3,7	2,7	3,5	2,8	3,5	3,4	3,3	2,6	3,6
	N	422	175	271	179	215	112	110	334	386	216
Mitte	MW	7,1	7,5	7,5	7,7	8,6	8,2	8,1	7,6	9,2	7,4
	SD	3,5	3,6	3,2	3,3	3,4	3,9	3,3	3,6	2,9	3,9
	N	301	144	113	118	146	87	138	258	341	178
Neukölln	MW	6,3	7,0	7,6	6,8	8,2	5,2	6,9	6,6	8,7	7,5
	SD	3,2	4,3	3,0	3,1	2,7	3,7	3,1	3,2	2,8	4,1
	N	289	126	95	58	95	84	155	183	259	146
Pankow	MW	6,9	6,6	6,9	8,3	8,8	7,2	8,3	7,9	9,3	9,4
	SD	3,4	3,2	2,9	3,2	2,7	3,6	3,5	3,3	2,6	3,8
	N	490	150	235	180	263	162	147	399	457	262
Reinickendorf	MW	7,4	6,7	7,5	7,6	8,6	7,1	7,5	8,1	9,2	9,1
	SD	3,2	3,7	3,2	3,5	2,9	4,1	3,3	3,5	2,8	3,7
	N	292	102	129	100	178	124	138	264	387	195
Spandau	MW	6,7	8,3	5,7	6,0	9,1	7,9	7,0	7,6	8,4	7,8
	SD	3,5	3,5	3,4	3,6	2,9	4,0	3,8	3,4	2,7	3,8
	N	219	80	58	86	87	65	92	221	277	141
Steglitz/ Zehlendorf	MW	6,9	7,8	7,6	8,5	9,3	8,4	8,3	8,2	9,1	9,1
	SD	3,4	3,8	2,9	3,3	2,5	3,8	3,2	3,4	2,7	4,1
	N	405	108	236	220	169	125	149	336	492	225
Tempelhof/ Schöneberg	MW	6,8	8,2	7,0	7,3	8,8	7,8	8,1	7,6	8,9	8,7
	SD	3,2	3,5	3,1	3,5	2,5	3,0	3,0	3,7	2,9	3,8
	N	366	71	111	126	184	69	142	267	373	159
Treptow/ Köpenick	MW	6,8	6,9	7,6	6,5	8,4	7,3	7,4	6,8	9,2	9,5
	SD	3,5	3,8	2,9	3,2	3,2	3,4	3,2	3,2	2,4	3,6
	N	389	110	157	162	137	132	75	266	296	219
Gesamt	MW	6,9	7,2	7,2	7,5	8,7	7,5	7,7	7,6	9,1	8,8
	SD	3,4	3,8	3,0	3,4	2,9	3,9	3,4	3,5	2,8	3,9
	N	4170	1371	1806	1573	1936	1300	1496	3294	4344	2328

4 Ergebnisse drittes Prüfungsfach (schriftliche Grundkursprüfung)

Im diesem Kapitel werden in analoger Weise wie zuvor die Ergebnisse im dritten Prüfungsfach, der schriftlichen Grundkursprüfung, dargestellt. Der erste Abschnitt stellt entsprechend die Fächerwahlen für das schriftliche Grundkursfach vor (4.1), anschließend werden die erzielten Punktwerte dargestellt (4.2). Im Folgenden werden die Leistungen nach den Aspekten zentrale/dezentrale Prüfung (4.3), Vergleich zur Vorleistung (4.4), Vergleich nach Schulform (4.5) und Bezirk (4.6) analysiert.

4.1 Fächerwahl

Aus Tabelle 4.1 geht hervor, dass neben den schon in den Leistungskursen häufig gewählten Fächern Deutsch, Englisch, Mathematik und Biologie vor allem Politikwissenschaft als drittes Prüfungsfach gewählt wird.

Tabelle 4.1: Fächerwahl für das dritte Prüfungsfach

Fach	N	In %
de	3027	21,9
e	2105	15,2
pw	1848	13,4
ma	1718	12,4
bi	1277	9,2
ge	1066	7,7
geo	992	7,2
ph	383	2,8
ku	254	1,8
ch	230	1,7
f	200	1,4
l	172	1,2
psy	77	0,6
rel	69	0,5
s	62	0,4
phi	60	0,4
in	49	0,4
p	45	0,3
mu	38	0,3
ww	36	0,3
sw	30	0,2
g	29	0,2
r	20	0,1
rw	14	0,1
t	13	0,1
i	9	0,1
sp	1	0,0
Gesamt	13824	100,0
keine Angabe	140	

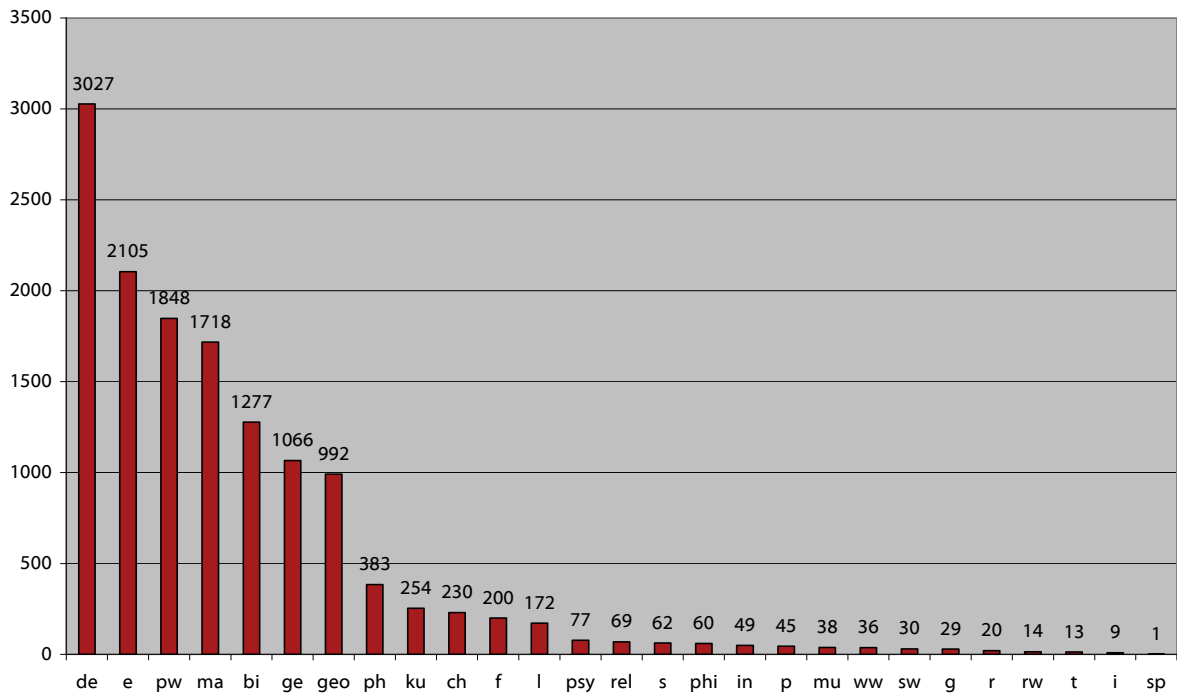


Abbildung 4.1: Häufigkeiten Fächerwahlen drittes Prüfungsfach

4.2 Erzielte Punktwerte

Die über alle Fächer gemittelte Prüfungsleistung im dritten Prüfungsfach liegt mit 7,3 Punkten leicht unter der durchschnittlichen Leistung in den Leistungskursen (8 Punkte). Aus Tabelle 4.2 geht hervor, dass Englisch auch im Grundkurs das Fach mit den besten und Biologie das Fach mit den niedrigsten Prüfungsleistungen darstellt. Mathematik, Chemie und Physik fallen durch eine besonders breite Streuung der Prüfungsleistungen auf, während Englisch und Kunst recht homogen bewertet werden. Die Ergebnisse für alle Prüfungsfächer sind im Anhang dargestellt. Im Vergleich zu den erzielten Punkten in den Leistungskursen fällt auf, dass besonders im Mathematikgrundkurs niedrigere Punktwerte erzielt werden als im Leistungskurs (s. Tabelle 4.3). In Chemie, Erdkunde und Geschichte gibt es dagegen kaum Unterschiede in den erzielten Punktwerten zwischen Leistungs- und Grundkurs.

Tabelle 4.2: Prüfungsleistung nach Fach (drittes Prüfungsfach)

	N	MW	SD
bi	1277	6,4	3,2
ch	230	7,2	4,1
de (z)	2878	6,7	3,2
de (dz)	149	7,4	3,3
e (z)	1985	8,3	2,6
e (dz)	120	8,7	2,7
ge	1066	7,3	3,5
geo	992	7,1	2,9
ku	254	7,8	2,6
ma (z)	1637	7,5	4,0
ma (dz)	81	6,1	3,4
ph	383	6,5	4,0
pw	1848	7,2	3,4

Tabelle 4.3: Häufigkeitsverteilung der Prüfungsergebnisse in den zentral vorgegebenen schriftlichen Grundkursprüfungen in Deutsch, Englisch und Mathematik (drittes Prüfungsfach)

Punkte	de		e		ma	
	N	ln %	N	ln %	N	ln %
0	41	1,4	2	0,1	30	1,9
1	90	3,2	1	0,1	79	4,9
2	148	5,2	10	0,5	114	7,1
3	191	6,7	33	1,7	128	8,0
4	238	8,4	62	3,2	91	5,7
5	416	14,6	173	8,8	109	6,8
6	277	9,7	245	12,5	112	7,0
7	360	12,6	291	14,8	135	8,4
8	261	9,2	271	13,8	122	7,6
9	241	8,5	240	12,2	137	8,5
10	223	7,8	239	12,2	118	7,3
11	151	5,3	175	8,9	114	7,1
12	95	3,3	109	5,5	112	7,0
13	70	2,5	70	3,6	87	5,4
14	36	1,3	37	1,9	101	6,3
15	12	0,4	7	0,4	20	1,2
Gesamt	2850	100	1965	100	1609	100

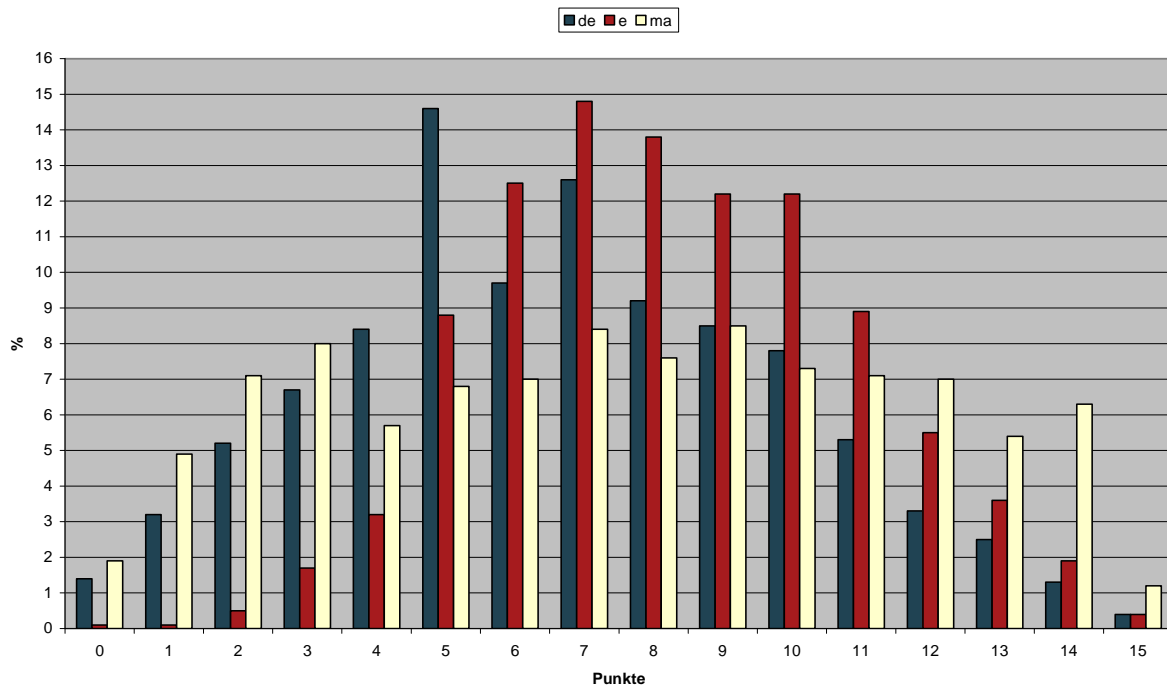


Abbildung 4.2: Häufigkeitsverteilung der Prüfungsergebnisse in den zentral vorgegebenen schriftlichen Grundkursprüfungen in Deutsch, Englisch und Mathematik (drittes Prüfungsfach)

Tabelle 4.4: Häufigkeitsverteilung der Prüfungsergebnisse in den häufigsten dezentral vorgegebenen schriftlichen Grundkursprüfungen (drittes Prüfungsfach)

Punkte	bi		ch		geo		ge		ku		ph		pw	
	N	In %	N	In %	N	In %	N	In %	N	In %	N	In %	N	In %
0	25	2,0	10	4,3	7	0,7	11	1,0	1	0,4	11	2,9	24	1,3
1	42	3,4	13	5,7	14	1,4	34	3,2	1	0,4	20	5,3	54	3,0
2	79	6,4	17	7,4	33	3,3	55	5,2	4	1,6	48	12,7	100	5,5
3	118	9,5	15	6,5	51	5,2	69	6,6	4	1,6	42	11,1	106	5,8
4	112	9,0	16	7,0	77	7,8	73	6,9	11	4,4	28	7,4	106	5,8
5	136	11,0	15	6,5	125	12,7	113	10,7	29	11,6	27	7,1	206	11,3
6	125	10,1	13	5,7	110	11,1	87	8,3	27	10,8	28	7,4	158	8,7
7	143	11,5	19	8,3	154	15,6	120	11,4	40	16	20	5,3	231	12,7
8	143	11,5	19	8,3	108	10,9	92	8,7	30	12	28	7,4	189	10,4
9	81	6,5	15	6,5	98	9,9	92	8,7	31	12,4	27	7,1	153	8,4
10	94	7,6	18	7,8	84	8,5	91	8,7	37	14,8	26	6,9	139	7,6
11	56	4,5	20	8,7	52	5,3	76	7,2	14	5,6	21	5,5	129	7,1
12	45	3,6	18	7,8	40	4,1	66	6,3	11	4,4	19	5,0	92	5,1
13	21	1,7	12	5,2	21	2,1	44	4,2	8	3,2	17	4,5	86	4,7
14	14	1,1	5	2,2	11	1,1	23	2,2	2	0,8	14	3,7	34	1,9
15	5	0,4	5	2,2	2	0,2	6	0,6			3	0,8	14	0,8
Gesamt	1239	100	230	100	987	100	1052	100	250	100	379	100	1821	100

Tabelle 4.5: Vergleich der Leistung in Grund- und Leistungskursen

	LK			GK			Differenz LK - GK
	N	MW	SD	N	MW	SD	
bi	4195	6,9	3,4	1277	6,4	3,2	0,5
ch	1383	7,2	3,7	230	7,2	4,1	-
de (z)	3322	7,6	3,5	2878	6,7	3,2	0,9
de (dz)	188	7,6	3,5	149	7,4	3,3	0,2
e (z)	4372	9,1	2,8	1985	8,3	2,6	0,8
e (dz)	209	8,9	3,2	120	8,7	2,7	0,2
ge	1580	7,5	3,4	1066	7,3	3,5	0,2
geo	1817	7,2	2,9	992	7,1	2,9	0,1
ku	1949	8,7	2,9	254	7,8	2,6	0,9
ma (z)	2347	8,8	3,9	1637	7,5	4,0	1,3
ma (dz)	117	7,6	4,1	81	6,1	3,4	1,5
ph	1314	7,4	3,9	383	6,5	4,0	0,9
pw	1520	7,7	3,4	1848	7,2	3,4	0,5

4.3 Vergleich – Erzielte Punktwerte in zentral und dezentral vorgegebenen Fächern

Aus Tabelle 4.6 geht hervor, dass der Unterschied in den Prüfungsleistungen in Abhängigkeit der zentralen oder dezentralen Vorgabe im dritten Prüfungsfach mit 0,4 Punkten nicht so ausgeprägt ist wie in den Leistungskursfächern.

Tabelle 4.6: Prüfungsleistung nach z/dz (drittes Prüfungsfach)

	N	MW	SD
Dezentrale Grundkursprüfungen	6753	7,1	3,4
Zentrale Grundkursprüfungen	6926	7,5	3,3
Insgesamt	13679	7,3	3,4

4.4 Vergleich – Abiturprüfungsleistung und Vorleistung

In diesem Abschnitt werden die im dritten Prüfungsfach erzielten Leistungen mit den Leistungen der Vorhalbjahre verglichen. Hierzu wurden die Leistungen aus den insgesamt vier Kurshalbjahren der gymnasialen Oberstufe in jedem Prüfungsfach zusammengefasst und der Prüfungsnote im Abitur gegenübergestellt. Aus Tabelle 4.7 geht hervor, dass über alle schriftlichen Grundkursprüfungen hinweg die Punktleistung im Abitur rund **eineinhalb Punkte niedriger** ist als die Vorleistung. In Einzelfällen kam es zu dramatischen Unterschieden zwischen der Vor- und der Prüfungsleistung (bis zu 12 Punkten Unterschied im negativen Fall und bis zu 7 Punkten im positiven Fall).

Tabelle 4.7: Differenz zwischen Vor- und Prüfungsleistung (drittes Prüfungsfach)

	N	MW	SD	Minimum	Maximum
Genereller Unterschied	13322	-1,6	2,5	-12,0	7,0

Wie aus Tabelle 4.8 hervorgeht, sind die Unterschiede zur Vorleistung vor allem in den dezentral gestellten Prüfungsfächern festzustellen. Hier sind die Prüfungsleistungen fast zwei Punkte geringer als die Vorleistung.

Tabelle 4.8: Differenz zwischen Vor- und Prüfungsleistung nach z/dz (drittes Prüfungsfach)

	N	MW	SD	Minimum	Maximum
Dezentrale Prüfungsfächer	6597	-1,9	2,5	-10,5	6,5
Zentral vorgegebene Prüfungsfächer	6725	-1,4	2,4	-12	7
Insgesamt	13322	-1,6	2,5	-12	7

Bei den zehn häufigsten schriftlichen Grundkursfächern weisen Chemie, Kunst und Physik mit rund 2,5 Punkten die stärkste negative Differenz zwischen Vor- und Prüfungsleistung auf. In Englisch ist dieser Unterschied mit 0,6 Punkten wiederum am geringsten (s. Tabelle 4.9).

Tabelle 4.9: Differenz zwischen Vor- und Prüfungsleistung nach Fach (drittes Prüfungsfach)

	N	MW	SD	Minimum	Maximum
bi	1216	-2,2	2,5	-10,5	6,5
ch	224	-2,5	2,8	-9,5	3,5
de (z)	2758	-1,7	2,4	-12	6,5
de (dz)	148	-1,8	2,5	-9,25	3,75
e (z)	1923	-0,5	1,8	-9,3	6
e (dz)	106	-1,1	1,8	-4,75	4,5
ge	1023	-1,8	2,5	-10	5,5
geo	959	-1,7	2,3	-9,25	6,25
ku	240	-2,5	2,1	-9,75	3,5
ma (z)	1555	-2,1	2,7	-12	7
ma (dz)	80	-4,4	2,5	-9	0,75
ph	369	-2,6	2,7	-9,75	3,75
pw	1774	-1,6	2,6	-10,25	6

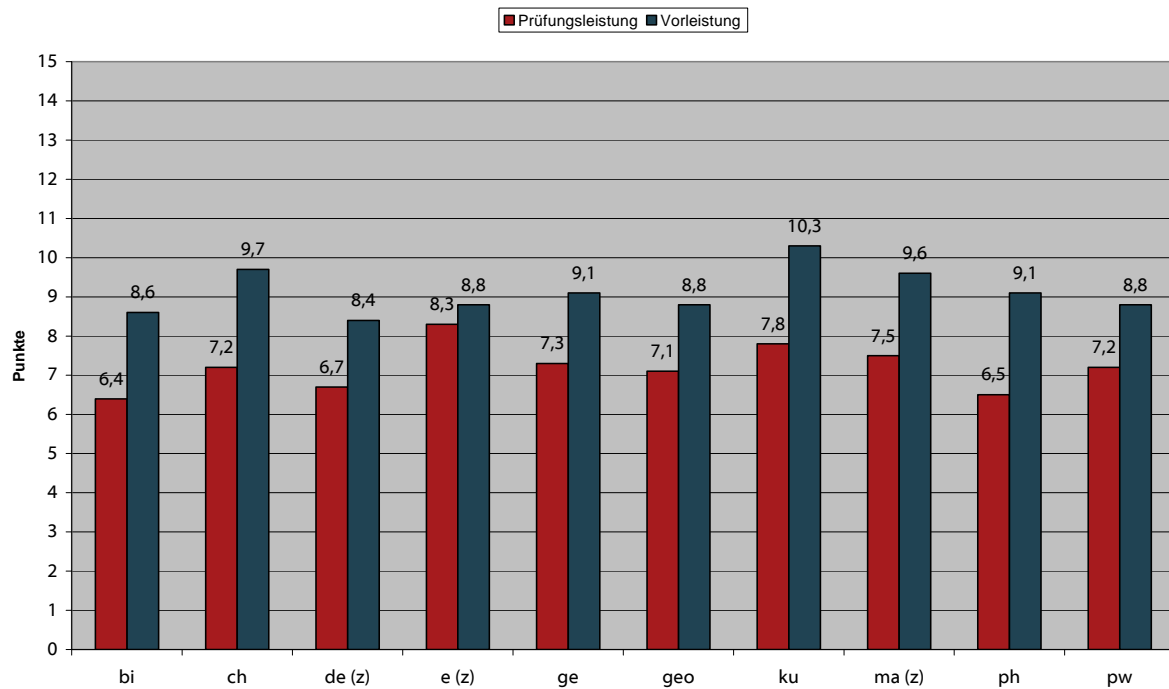


Abbildung 4.3: Mittlere Prüfungs- und Vorleistung nach Fach (drittes Prüfungsfach)

4.5 Vergleich – Prüfungsergebnisse nach Schulform

In diesem Abschnitt werden die Abiturprüfungsergebnisse im dritten Prüfungsfach nach Schulform analysiert. Tabelle 4.10 stellt zunächst die durchschnittliche Prüfungsleistung in allen schriftlichen Grundkursfächern gegenüber. Hieraus wird ersichtlich, dass an Privatschulen die besten Leistungen in den Grundkursprüfungen erbracht werden.

Tabelle 4.10: Prüfungsleistung nach Schulform (drittes Prüfungsfach)

Schulform	N	MW	SD
Gymnasium	9263	7,6	3,4
Gesamtschule	2361	6,2	3,2
Kollegs & Abendgymnasien	720	7,6	3,5
Berufliches Gymnasium	715	6,5	3,2
Privatschule	610	8,5	3,5
Gesamt	13679	7,3	3,4

Tabelle 4.11: Prüfungsleistung nach Schulform und z/dz (drittes Prüfungsfach)

Schulform	N	z	dz	Differenz
		MW	MW	
Gymnasium	9263	7,8	7,3	0,5
Gesamtschule	2361	6,4	6,1	0,3
Kollegs & Abendgymnasien	720		7,6	
Berufliches Gymnasium	715	6,5	6,6	-0,1
Privatschule	610	8,6	8,3	0,3
Gesamt	13679	7,5	7,1	0,4

Im Gegensatz zu den Leistungskursen gibt es in den Grundkursprüfungen keine ausgeprägten Differenzen zwischen den im Mittel erzielten Punkten in zentral bzw. dezentral vorgegebenen Prüfungen zwischen den Schulformen (s. Tabelle 4.11).

Tabelle 4.12: Differenz zwischen Vor- und Prüfungsleistung nach Schulform und z/dz (drittes Prüfungsfach)

Schultyp	z/dz	N	MW	SD	Minimum	Maximum
Gymnasium	z	4869	-1,2	2,3	-12	6,5
	dz	4580	-1,8	2,5	-10,5	6,5
Gesamtschule	z	1342	-2,0	2,4	-12	5
	dz	1102	-2,3	2,5	-10,3	6,5
Kollegs & Abendgymnasien	z					
	dz	723	-2,2	2,6	-9,3	5,8
Berufliches Gymnasium	z	432	-1,7	2,6	-9	7
	dz	296	-2,3	2,6	-9,5	5
Privatschule	z	361	-0,7	2,6	-9,8	6
	dz	249	-1,7	2,7	-9,5	6
Gesamt		13322	-1,6	2,5	-12,0	7,0

Die generelle Tendenz, in den Abiturprüfungen schlechter abzuschneiden als in den Vorleistungen, zeigt sich in jeder Schulform. Allerdings sind die Unterschiede zwischen den Schulformen im dritten Prüfungsfach größer als in den Leistungskursen. Vor allem an den Gesamtschulen, den Kollegs und Abendgymnasien und den beruflichen Gymnasien liegen die Prüfungsleistungen im dritten Prüfungsfach im Mittel um über 2 Punkte unter den Vorleistungen. In dezentralen Prüfungen ist dieser Unterschied immer größer als in zentralen Prüfungen. Wie in den Leistungskursen kommt es auch in den Grundkursen in jeder Schulform in Einzelfällen zu extremen Abweichungen zwischen Vorleistung und Prüfungsleistung.

Die generelle Tendenz, dass an Privatschulen im Schnitt die besten Leistungen im dritten Prüfungsfach erzielt werden, spiegelt sich auch in den jeweiligen Fächern wieder. Tabelle 4.13 stellt dies für die am häufigsten gewählten Fächer dar. Allerdings sind einige Zellen sehr schwach besetzt, so dass hier Einzelergebnisse den jeweiligen Mittelwert stark beeinflussen.

Tabelle 4.13: Prüfungsleistung nach Schulform und Fach (drittes Prüfungsfach)

Schulform		dz							z		
		bi	ch	geo	ge	ku	ph	pw	de	e	ma
Gymnasium	MW	6,6	7,7	7,3	9,4	7,8	6,7	7,5	7,0	8,5	7,9
	SD	3,2	4,0	2,9	3,7	2,4	4,0	3,4	3,2	2,6	4,0
	N	881	172	778	46	151	271	1228	1836	1398	1206
Gesamtschule	MW	5,4	5,2	6,4	10,5	7,4	5,1	6,2	5,9	7,5	5,7
	SD	3,0	3,9	2,9	3,4	2,7	3,7	3,3	2,9	2,4	3,6
	N	185	34	183	4	53	71	334	683	364	220
Kollegs & Abendgymnasien	MW	6,6	7,4	6,6	6,9	9,1	9,2	7,8	7,4	8,7	6,1
	SD	3,5	4,2	3,6	3,6	3,4	3,7	3,9	3,3	2,7	3,4
	N	74	11	19	37	29	17	88	148	106	80
Berufliches Gymnasium	MW	5,7	2,8	6,0	6,6	6,0	3,9	6,5	6,1	7,8	5,6
	SD	3,4	3,0		3,7	1,1	3,0	3,0	3,1	2,5	3,4
	N	55	5	1	23	9	9	93	204	127	88
Privatschule	MW	7,3	6,6	7,7	8,6	8,3	7,0	8,7	7,9	9,0	8,7
	SD	3,4	5,2	2,3	3,1	2,1	4,9	3,2	3,3	2,4	4,5
	N	44	8	6	30	8	11	77	122	76	93

Anmerkungen: Da Kollegs und Abendgymnasien keine zentralen Prüfungen geschrieben haben, beziehen sich die hier kursiv dargestellten Ergebnisse für de, e und ma auf dezentrale Prüfungsaufgaben.

4.6 Vergleich – Prüfungsergebnisse nach Bezirk

In diesem Abschnitt werden die Ergebnisse im dritten Prüfungsfach nach Bezirk analysiert. Dies geschieht zunächst für die durchschnittliche Prüfungsleistung über alle schriftlichen Grundkursprüfungen hinweg und anschließend separat für die am häufigsten gewählten Fächer.

Tabelle 4.14: Prüfungsleistung nach Bezirk (drittes Prüfungsfach)

Bezirk	N	MW	SD
Charlottenburg/Wilmersdorf	1325	7,5	3,6
Friedrichshain/Kreuzberg	724	7,2	3,6
Lichtenberg	13679	7,3	3,4
Marzahn/Hellersdorf	1268	7,0	3,1
Mitte	1371	7,1	3,3
Neukölln	1152	7,2	3,7
Pankow	840	6,9	3,1
Reinickendorf	1522	7,7	3,3
Spandau	1135	7,6	3,4
Steglitz/Zehlendorf	756	7,0	3,3
Tempelhof/Schöneberg	1363	7,8	3,3
Treptow/Köpenick	1092	7,4	3,3
Insgesamt	13679	7,3	3,4

Tabelle 4.14 bestätigt die Tendenz, die sich für die Leistungskursprüfungen gezeigt hat. Entsprechend werden die besten mittleren Resultate in den Bezirken Charlottenburg-Wilmersdorf, Reinickendorf, Steglitz-Zehlendorf und insbesondere Tempelhof/Schöneberg erreicht. Gemessen an der durchschnittlichen Standardabweichung sind die Unterschiede jedoch als gering zu betrachten.

Tabelle 4.15: Prüfungsleistung nach Bezirk und Fach (drittes Prüfungsfach)

Bezirk		dz							z		
		bi	ch	geo	ge	ku	ph	pw	de	e	ma
Charlottenburg/ Wilmersdorf	MW	6,6	6,7	6,5	6,8	8,2	6,7	7,5	7,0	8,2	7,5
	SD	3,6	4,7	3,1	3,8	2,3	4,2	3,7	3,4	2,6	4,1
	N	127	11	62	136	28	30	241	174	159	120
Friedrichshain/ Kreuzberg	MW	6,8	9,9	6,6	6,8	6,4	7,5	6,4	6,7	8,1	7,1
	SD	3,6	3,3	2,9	3,5	2,3	4,2	3,3	3,7	2,6	3,9
	N	55	13	38	61	10	20	83	194	111	93
Lichtenberg	MW	6,8	6,7	6,6	7,0	6,8	6,7	7,3	5,9	7,4	7,8
	SD	3,1	4,5	2,7	2,9	3,0	3,7	3,0	3,0	2,4	3,5
	N	105	24	114	63	19	43	143	287	211	187
Marzahn/ Hellersdorf	MW	6,5	6,8	7,0	6,8	7,8	5,6	6,7	6,4	8,2	7,2
	SD	3,4	3,5	2,9	3,3	2,9	3,5	3,0	3,4	2,4	3,9
	N	118	38	144	94	36	32	96	294	219	177
Mitte	MW	6,4	8,3	7,0	7,1	8,1	6,5	6,7	7,2	8,0	5,8
	SD	3,3	4,7	2,8	3,8	2,9	4,3	3,8	3,7	2,9	4,4
	N	102	40	76	77	24	43	123	197	148	130
Neukölln	MW	6,1	3,6	7,3	6,4	8,3	4,6	6,9	6,3	8,3	7,2
	SD	2,9	3,2	2,8	3,1	1,9	3,5	3,3	2,8	2,5	4,1
	N	72	16	86	44	9	22	110	228	147	82
Pankow	MW	6,4	5,8	7,2	7,7	7,9	7,1	7,5	6,9	8,5	8,2
	SD	3,2	2,9	2,8	3,2	1,9	3,9	3,5	3,1	2,7	4,0
	N	127	12	130	134	37	49	121	339	210	219
Reinickendorf	MW	6,6	7,5	7,2	7,9	8,1	7,9	7,3	6,9	8,9	7,5
	SD	3,3	3,7	3,1	3,9	2,4	4,2	3,5	3,1	2,6	4,1
	N	97	15	63	122	15	22	205	219	141	115
Spandau	MW	6,7	5,4	6,3	6,4	9,5	3,8	6,6	7,0	8,0	7,2
	SD	3,1	3,2	1,7	3,1	2,4	2,6	3,4	3,1	2,5	4,1
	N	52	7	10	51	8	24	234	163	121	60
Steglitz/ Zehlendorf	MW	6,0	8,1	7,6	7,6	8,2	7,1	8,0	7,2	8,8	7,7
	SD	2,9	4,1	2,9	3,0	2,4	4,3	3,3	3,0	2,4	4,2
	N	125	18	100	89	27	41	223	267	195	165
Tempelhof/ Schöneberg	MW	5,7	6,5	7,5	8,1	7,2	6,9	7,6	6,9	8,2	7,9
	SD	3,0	3,7	3,1	3,4	3,2	4,3	3,5	2,8	2,8	3,7
	N	132	15	95	106	23	32	120	212	145	131
Treptow/ Köpenick	MW	6,7	8,2	7,0	7,5	7,6	6,0	7,8	6,2	8,4	7,9
	SD	3,1	3,7	3,1	3,2	2,7	3,4	3,1	3,0	2,3	4,1
	N	127	21	69	75	14	21	122	276	158	130
Gesamt	MW	6,4	7,2	7,1	7,3	7,8	6,5	7,2	6,7	8,3	7,5
	SD	3,2	4,1	2,9	3,5	2,6	4,0	3,4	3,2	2,6	4,0
	N	1239	230	987	1052	250	379	1821	2850	1965	1609

4.7 Zusammenfassung Ergebnisse drittes Prüfungsfach

Die Analyse der erzielten Leistungen hat ergeben, dass im dritten Prüfungsfach mit im Schnitt 7,3 Punkten etwas geringere Leistungen als in den Leistungskursen (8,0 Punkte) erreicht werden. In den häufigsten Prüfungsfächern werden durchschnittlich zwischen 6,4 und 8,3 Punkten erreicht. Die im Schnitt besten Leistungen werden, ebenso wie im Leistungskurs, in Englisch, die schwächsten in Biologie erzielt.

Diese Leistungen liegen mit durchschnittlich 1½ Punkten deutlich unter den Leistungen, mit denen die Abiturienten und Abiturientinnen ins Abitur gegangen sind. Dieser Unterschied tritt vor allem in dezentral gestellten Prüfungsfächern auf, insbesondere bei Chemie, Kunst und Physik. In diesen Fächern liegt die Differenz zwischen Vor- und Prüfungsleistung bei rund 2,5 Punkten.

Hinsichtlich der verschiedenen Schulformen, die das Abitur anbieten, werden die besten Grundkurseergebnisse an Privatschulen erreicht. Ansonsten sind die Unterschiede in der mittleren Leistung in allen schriftlichen Grundkursprüfungen zwischen den Schulformen gering. Auch auf Bezirksebene liegen nur geringe Unterschiede zwischen den mittleren Leistungen im dritten Prüfungsfach vor. Die Rangfolge der Bezirke entspricht tendenziell der der Leistungskurseergebnisse.

In den erstmals eingeführten zentralen Grundkursprüfungen wurden im Schnitt leicht bessere Leistungen erzielt als in den dezentralen Fächern. Mit 0,4 Punkten ist dieser Unterschied jedoch gering. Somit ist auch der Unterschied zur Vorleistung in zentrale Prüfungsfächer kleiner als in dezentralen Prüfungsfächern.

5 Ergebnisse viertes Prüfungsfach (mündliche Grundkursprüfung)

Im diesem Kapitel werden in analoger Weise wie zuvor die Ergebnisse im vierten Prüfungsfach, dem mündlichen Grundkursfach, dargestellt. Der erste Abschnitt stellt entsprechend die Fächerwahlen für die mündliche Grundkursprüfung vor (5.1), anschließend werden die erzielten Punktwerte dargestellt (5.2). Abschließend werden der Vergleich zur Vorleistung (5.3), der Vergleich nach Schulform (5.4) und nach Bezirk (5.5) vorgestellt. Für die mündlichen Prüfungen gibt es keine zentralen Vorgaben, so dass in diesem Kapitel keine Analysen diesbezüglich dargestellt werden.

5.1 Fächerwahl

Für die mündliche Prüfung wurden neben den insgesamt häufig gewählten Fächern Biologie und Mathematik vor allem Politikwissenschaft, Sport und Geschichte gewählt.

Tabelle 5.1: Häufigkeit der Fächerwahl für die mündliche Grundkursprüfung (viertes Prüfungsfach)

Fach	N	in %
pw	2260	16,3
bi	1720	12,4
ma	1570	11,3
sp	1330	9,6
ge	1316	9,5
de	1198	8,7
geo	1194	8,6
e	762	5,5
ku	701	5,1
ch	324	2,3
ph	323	2,3
mu	207	1,5
l	167	1,2
f	141	1,0
rel	108	0,8
in	95	0,7
s	88	0,6
psy	87	0,6
phi	73	0,5
r	52	0,4
p	49	0,4
rec	25	0,2
sw	17	0,1
ww	11	0,1
j	7	0,1
i	6	0,0
g	3	0,0
t	3	0,0
Gesamt	13837	100,0
keine Angabe	127	0,9

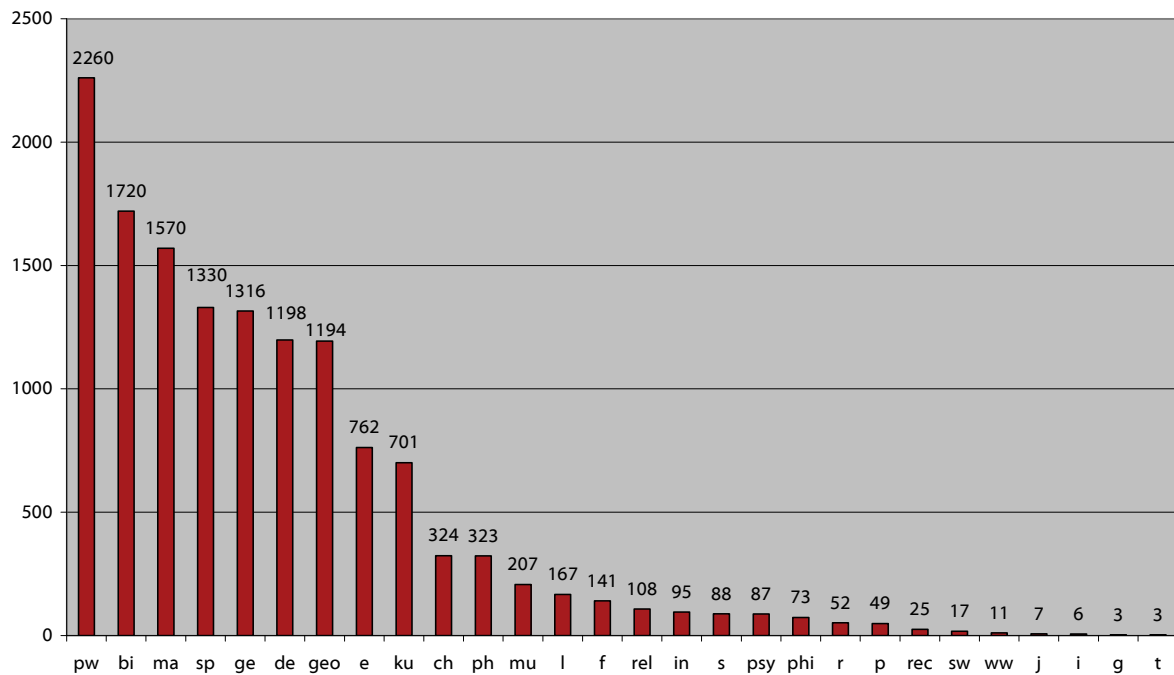


Abbildung 5.1: Häufigkeiten Fächerwahlen viertes Prüfungsfach

5.2 Erzielte Punktwerte

Im Folgenden werden die in der mündlichen Grundkursprüfung erzielten Punktwerte nach Fächern analysiert. Für die am häufigsten gewählten Fächer zeigt Tabelle 5.2 das durchschnittlich erreichte Punktniveau auf. Die detaillierten Ergebnisse für alle Fächer sind im Anhang dargestellt.

Tabelle 5.2: Prüfungsleistung in den häufigsten mündlichen Prüfungsfächern (viertes Prüfungsfach)

	N	MW	SD	Minimum	Maximum
bi	1708	8,4	3,6	0	15
de	1191	7,9	3,3	0	15
e	756	8,5	3,0	0	15
geo	1186	8,2	3,4	0	15
ge	1304	8,1	3,6	0	15
ku	697	8,9	3,0	1	15
ma	1562	8,1	3,8	0	15
ph	323	7,5	4,0	0	15
pw	2239	8,5	3,5	0	15
sp	1313	9,9	2,3	2	15
Gesamt	13733	8,5	3,5	0	15

Die mittlere erzielte Prüfungsleistung in der mündlichen Grundkursprüfung ist mit 8,5 Punkten höher als die mittlere Leistung in den Leistungskursen oder im dritten Prüfungsfach. Unter den am häufigsten gewählten Fächern fällt Sport mit der durchschnittlich besten mittleren

Punktleistung und der geringsten Streuung auf (MW rund 10 Punkte). Die wenigsten Punkte werden durchschnittlich in Physik erreicht (MW = 7,5).

5.3 Vergleich – Abiturprüfungsleistungen und Vorleistung

In diesem Abschnitt werden die in den mündlichen Grundkursprüfungen erzielten Leistungen mit den Leistungen der Vorhalbjahre verglichen. Hierzu wurden die Leistungen aus den insgesamt vier Kurshalbjahren der gymnasialen Oberstufe in jedem Prüfungsfach zusammengefasst und der Prüfungsnote im Abitur gegenübergestellt. Aus Tabelle 5.3 geht hervor, dass auch über alle mündlichen Prüfungen hinweg die Punktleistung im Abitur niedriger ist als die vorher erbrachte Leistung. Mit durchschnittlich 0,8 Punkten ist diese Differenz aber kleiner als in den ersten drei Prüfungsfächern.

In Einzelfällen kam es auch in der mündlichen Grundkursprüfung zu dramatischen Unterschieden zwischen der vorab erbrachten Durchschnittsleistung und der Leistung in der Abiturprüfung (bis zu fast 13 Punkten Unterschied im negativen und bis zu 11 Punkten im positiven Fall).

Tabelle 5.3: Differenz zwischen Vor- und Prüfungsleistung in der mündlichen Prüfung (viertes Prüfungsfach)

	N	MW	SD	Minimum	Maximum
Genereller Unterschied	13701	-0,8	2,8	-12,7	11,0

Bei den zehn häufigsten mündlich geprüften Fächern weist Sport, trotz seiner durchschnittlich guten Prüfungswerte, gleichzeitig die größte negative Differenz zur Vorleistung auf (über 2 Punkte). In Biologie und Politikwissenschaften gibt es dagegen kaum Unterschiede.

Tabelle 5.4: Differenz zwischen Vor- und mündlicher Prüfungsleistung nach Fach (viertes Prüfungsfach)

	N	MW	SD	Minimum	Maximum
bi	1703	-0,2	2,8	-8,8	9,0
de	1181	-0,6	2,7	-11,0	9,0
e	753	-0,7	2,3	-8,0	8,0
geo	1178	-0,6	2,7	-8,5	6,3
ge	1295	-0,9	2,9	-10,3	7,8
ku	694	-1,0	2,7	-8,8	7,3
ma	1552	-0,7	3,0	-12,7	11,0
ph	321	-1,3	3,0	-11,0	7,3
pw	2225	-0,3	2,7	-10,8	7,8
sp	1310	-2,2	1,9	-10,3	5,0
Gesamt	13662	-0,8	2,8	-12,7	11,0

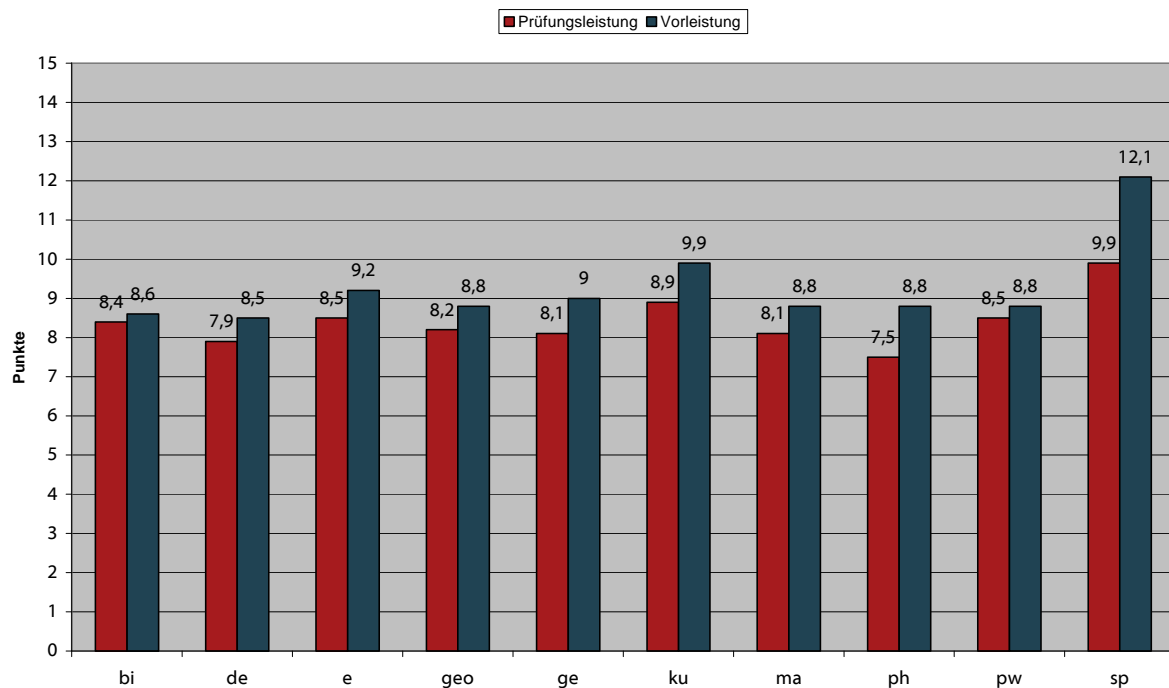


Abbildung 5.2: Mittlere Prüfungs- und Vorleistung nach Prüfungsfach (viertes Prüfungsfach)

5.4 Vergleich – Prüfungsergebnisse nach Schulform

In diesem Abschnitt werden die Ergebnisse der mündlichen Grundkursprüfungen nach Schulform analysiert. Tabelle 5.5 stellt zunächst die durchschnittliche Prüfungsleistung in allen mündlichen Prüfungen gegenüber. Hieraus wird ersichtlich, dass an Privatschulen die besten Leistungen in den mündlichen Prüfungen erbracht werden.

Tabelle 5.5 Prüfungsleistung nach Schulform (viertes Prüfungsfach)

Schulform	N	MW	SD
Gymnasium	9303	8,7	3,5
Gesamtschule	2423	7,9	3,3
Berufliches Gymnasium	715	8,1	3,3
Kollegs & Abendgymnasien	714	8,6	3,7
Privatschule	609	9,6	3,4
Insgesamt	13774	8,5	3,5

Die generelle Tendenz, in den mündlichen Grundkursprüfungen etwas schlechter abzuschneiden als in den Vorleistungen, zeigt sich in jeder Schulform. Die Unterschiede zwischen den Schulformen sind gering. Wie in den anderen Prüfungsfächern kommt es auch in den mündlichen Prüfungen in jeder Schulform in Einzelfällen zu extremen Abweichungen zwischen Vorleistung und Prüfungsleistung.

Tabelle 5.6 Differenz zwischen Vor- und Prüfungsleistung nach Schulform (viertes Prüfungsfach)

Schulform	N	MW	SD	Minimum	Maximum
Gymnasium	9267	-0,8	2,7	-12,7	11,0
Gesamtschule	2387	-0,8	2,8	-10,3	8,0
Berufliches Gymnasium	715	-1,0	2,8	-8,5	9,0
Kollegs & Abendgymnasien	713	-0,5	2,8	-8,0	7,3
Privatschule	609	-0,3	2,8	-11,8	7,3
Insgesamt	13701	-0,8	2,8	-12,7	11,0

5.5 Vergleich – Prüfungsergebnisse nach Bezirk

In diesem Abschnitt werden die Ergebnisse in den mündlichen Grundkursprüfungen nach Bezirk verglichen. Dies geschieht zunächst für die durchschnittliche Prüfungsleistung über alle mündlichen Prüfungen hinweg, und anschließend separat für die am häufigsten gewählten Fächer.

Tabelle 5.7 Prüfungsleistung nach Bezirk (viertes Prüfungsfach)

Bezirk	N	MW	SD
Charlottenburg/Wilmersdorf	1323	8,7	3,6
Friedrichshain/Kreuzberg	721	8,3	3,5
Lichtenberg	1264	8,2	3,5
Marzahn/Hellersdorf	1369	8,4	3,4
Mitte	1145	8,3	3,7
Neukölln	895	8,6	3,3
Pankow	1521	8,7	3,4
Reinickendorf	1131	8,8	3,6
Spandau	756	8,0	3,6
Steglitz/Zehlendorf	1436	9,2	3,4
Tempelhof/Schöneberg	1090	8,5	3,5
Treptow/Köpenick	1123	8,6	3,3
Insgesamt	13774	8,5	3,5

Tabelle 5.7 bestätigt die Tendenz, die sich für die vorherigen Abiturprüfungen gezeigt hat. Entsprechend werden die besten mittleren Resultate in den Bezirken Charlottenburg-Wilmersdorf, Pankow, Reinickendorf und Steglitz-Zehlendorf erreicht. Allerdings können auch für Neukölln in den mündlichen Prüfungen überdurchschnittliche Prüfungsergebnisse festgestellt werden. Gemessen an der durchschnittlichen Standardabweichung sind die Unterschiede jedoch relativ gering. Tabelle 5.8 stellt die durchschnittlichen Ergebnisse auf Bezirksebene für die häufigsten mündlichen Prüfungsfächer dar.

Tabelle 5.8 Prüfungsleistung nach Bezirk und Fach (viertes Prüfungsfach)

Bezirk		bi	geo	ge	ku	ph	pw	sp	de	e	ma
Charlottenburg/ Wilmersdorf	MW	8,5	7,5	8,6	9,3	8,5	8,6	10,1	8,4	8,7	8,2
	SD	3,8	3,5	3,6	2,9	3,7	3,8	2,2	3,4	2,8	3,8
	N	213	43	99	67	28	241	90	93	56	255
Friedrichshain/ Kreuzberg	MW	8,3	8,3	7,8	8,6	7,6	8,2	9,2	8,0	8,4	8,1
	SD	3,7	3,4	3,7	3,3	4,2	3,4	2,6	3,4	2,9	3,8
	N	83	65	98	47	8	142	26	66	39	73
Lichtenberg	MW	7,8	7,5	8,2	8,6	7,4	8,6	9,7	7,1	7,5	7,4
	SD	3,5	3,5	3,5	2,9	3,7	3,7	2,3	2,9	3,1	3,9
	N	137	148	116	52	33	255	152	107	54	93
Marzahn/ Hellersdorf	MW	8,0	8,5	8,0	8,7	6,2	8,1	9,4	7,7	8,7	7,3
	SD	3,3	3,6	3,4	3,2	2,8	3,4	2,5	3,4	2,8	3,5
	N	138	170	153	89	17	147	135	99	91	139
Mitte	MW	8,9	8,1	7,9	8,4	6,5	8,4	9,8	7,2	8,6	7,7
	SD	3,9	3,1	3,9	3,0	4,2	3,6	2,4	3,6	3,3	3,8
	N	134	90	133	42	27	144	85	157	66	112
Neukölln	MW	7,8	7,8	7,2	8,9	7,6	8,6	9,6	8,5	8,3	8,5
	SD	3,5	3,3	3,2	2,6	5,2	3,2	2,0	3,2	3,3	3,5
	N	93	68	57	31	14	200	140	73	54	70
Pankow	MW	8,7	8,4	8,6	9,2	6,6	8,6	10,2	7,8	8,5	8,0
	SD	3,3	3,3	3,7	2,9	4,0	3,5	2,2	3,5	3,0	3,8
	N	184	195	199	70	42	203	119	109	110	146
Reinickendorf	MW	9,1	8,4	7,5	9,3	8,5	8,0	10,3	8,3	8,8	9,0
	SD	3,3	4,0	3,6	3,0	3,9	3,6	2,4	3,1	3,2	4,2
	N	149	81	94	52	31	141	117	109	56	175
Spandau	MW	8,4	8,5	8,5	8,3	7,1	7,7	9,4	7,8	8,3	6,8
	SD	3,8	3,4	3,5	3,7	4,0	3,7	2,7	3,1	3,0	3,8
	N	111	22	61	28	23	189	62	83	29	89
Steglitz/ Zehlendorf	MW	8,7	7,9	9,6	9,0	8,2	9,0	10,4	8,5	8,6	8,5
	SD	3,4	3,1	3,6	2,9	4,3	3,5	2,2	3,2	2,9	3,7
	N	208	64	79	85	41	218	209	104	68	207
Tempelhof/ Schöneberg	MW	8,2	7,9	7,6	8,7	8,0	8,8	9,6	7,6	8,5	8,5
	SD	3,9	3,5	3,6	2,8	4,6	3,6	2,3	3,2	3,0	3,9
	N	161	86	97	50	30	164	103	101	61	122
Treptow/ Köpenick	MW	8,5	8,4	7,9	9,4	6,9	8,7	10,3	8,1	8,2	7,6
	SD	3,3	3,5	3,7	2,7	2,8	3,3	1,9	3,0	3,0	3,6
	N	97	154	118	84	29	195	75	90	72	81
Gesamt	MW	8,4	8,2	8,1	8,9	7,5	8,5	9,9	7,9	8,5	8,1
	SD	3,6	3,4	3,6	3,0	4,0	3,5	2,3	3,3	3,0	3,8
	N	1708	1186	1304	697	323	2239	1313	1191	756	1562

5.6 Zusammenfassung Ergebnisse viertes Prüfungsfach

Die Analyse der erzielten Leistungen hat ergeben, dass in den mündlichen Grundkursprüfungen mit im Schnitt 8,5 Punkten höhere Punktwerte erzielt werden als in den Leistungskursen und im dritten Prüfungsfach. In den häufigsten Prüfungsfächern werden durchschnittlich zwischen 7,5 und 9,9 Punkten erreicht. Die im Schnitt besten Leistungen werden in Sport, die schwächsten in Physik erzielt.

Diese Leistungen liegen mit durchschnittlich 0,8 Punkten leicht unter den Leistungen, mit denen die Abiturienten und Abiturientinnen ins Abitur gegangen sind. Dieser Unterschied tritt mit 2,2 Punkten vor allem in Sport auf, obwohl hier die im Schnitt besten Werte erzielt werden. In Biologie und Politikwissenschaft dagegen stimmen die Vor- und Prüfungsleistungen fast überein.

Hinsichtlich der verschiedenen Schulformen, die das Abitur anbieten, werden die besten mündlichen Prüfungsergebnisse mit durchschnittlich 9,6 Punkten an Privatschulen erreicht. Ansonsten sind die Unterschiede in der mittleren Leistung in allen mündlichen Prüfungen zwischen den Schulformen gering. Auch auf Bezirksebene liegen nur geringe Unterschiede zwischen den mittleren Leistungen in der mündlichen Grundkursprüfung vor. Die Rangfolge der Bezirke entspricht tendenziell der der Leistungskursergebnisse.

6 Ergebnisse fünfte Prüfungskomponente

Die fünfte Prüfungskomponente besteht entweder aus einer zusätzlichen mündlichen Prüfung in Form eines Kolloquiums (Präsentationsprüfung) oder aus einer Besonderen Lernleistung, auf die sich ein Kolloquium bezieht. Im Rahmen des Kolloquiums der Präsentationsprüfung sollen auch die fachübergreifenden und fächerverbindenden Aspekte der gewählten Thematik zum Ausdruck kommen. Die besondere Lernleistung wird in Form einer schriftlichen Ausarbeitung in die Abiturprüfung eingebracht. Das Thema der schriftlichen Ausarbeitung ergibt sich aus

1. der Teilnahme an zwei Seminarkursen,
2. einem Beitrag im Rahmen der Teilnahme an einem Wettbewerb oder
3. der vertiefenden oder erweiterten Beschäftigung mit einem belegten Unterrichtsfach.

Die besondere Lernleistung ist ihrem inhaltlichen Schwerpunkt entsprechend einem in der gymnasialen Oberstufe unterrichteten Fach (Referenzfach) zuzuordnen.

Im Folgenden wird zunächst die Fächerwahl der fünften Prüfungskomponente dargestellt (Referenzfach) (6.1). Anschließend werden die erzielten Punktwerte für die Präsentationsprüfung und die Besondere Lernleistung dargestellt (6.2). Abschließend werden der Vergleich zur Vorleistung (6.3), der Vergleich nach Schulform (6.4) und nach Bezirk (6.5) vorgestellt. Für die fünfte Prüfungskomponente gibt es keine zentralen Vorgaben, so dass in diesem Kapitel keine Analysen diesbezüglich dargestellt werden.

6.1 Fächerwahl

Die meist gewählten Fächer für die fünfte Prüfungskomponente sind mit Abstand Bildende Kunst, Geschichte und Deutsch (s. Tabelle 6.1). Da die fünfte Prüfungskomponente für diesen Abiturjahrgang erstmals verbindlich eingeführt wurde, galten die Durchführungsbestimmungen für Prüfungswiederholer noch nicht. Dies erklärt z.T. die hier feststellbare hohe Anzahl an fehlenden Werten.

Tabelle 6.1: Häufigkeit der Fächerwahl für die fünfte Prüfungskomponente (Referenzfach)

Fach	N	In %
ku	1525	15,4
ge	1343	13,6
de	1188	12,0
bi	908	9,2
ph	677	6,8
pw	674	6,8
mu	581	5,9
sp	489	4,9
ch	479	4,8
e	350	3,5
geo	312	3,1
ma	264	2,7
in	256	2,6
l	181	1,8
psy	137	1,4
f	128	1,3
phi	94	0,9
rel	89	0,9
s	64	0,6
r	49	0,5
p	35	0,4
ds	25	0,3
g	15	0,2
ww	15	0,2
rw	12	0,1
sw	5	0,1
i	3	0,0
j	2	0,0
bta	2	0,0
bt	2	0,0
he	1	0,0
t	1	0,0
re	1	0,0
bwl	1	0,0
Gesamt	9908	100
keine Angabe	4056	
Gesamt	13964	

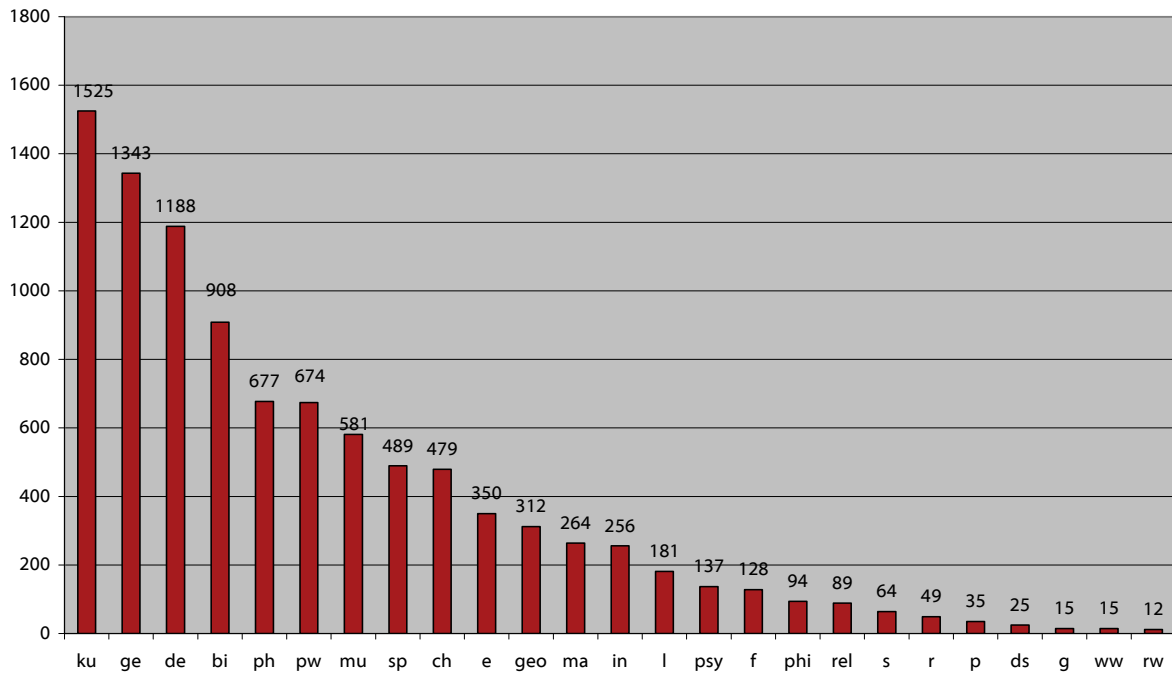


Abbildung 6.1: Häufigkeiten Fächerwahlen fünfte Prüfungskomponente (Referenzfach)

6.2 Erzielte Punktwerte

Die Analyse der Ergebnisse der fünften Prüfungskomponente zeigt, dass insgesamt 2294 schriftliche Ausarbeitungen (Besondere Lernleistung) vorgelegt und bewertet und insgesamt 12197 Präsentationsprüfungen durchgeführt wurden (s. Tabelle 6.2).

Tabelle 6.2: Mittlere Prüfungsleistung in der fünften Prüfungskomponente

	N	MW	SD	Minimum	Maximum
Besondere Lernleistung	2294	10,4	3,4	0	15
Präsentationsprüfung	12197	10,5	3,4	0	15

Die mittlere Prüfungsleistung von jeweils ca. 10,5 Punkten liegt wesentlich höher als die Durchschnittsleistung in den anderen Abiturprüfungen. Die Streuung der Prüfungsleistungen ist vergleichbar mit den anderen Prüfungen. Entsprechend wird auch in der fünften Prüfungskomponente die gesamte Bandbreite an zu vergebenden Punkten ausgeschöpft. Die Verteilung der Leistungen in der fünften Prüfungskomponente zeigt somit hohe Prozentanteile an sehr guten Prüfungen auf (s. Tabelle 6.3).

Tabelle 6.3: Verteilung der Prüfungsleistungen in der fünften Prüfungskomponente

Punkte	Besondere Lernleistung		Präsentationsprüfung	
	N	In %	N	In %
0	11	0,5	20	0,2
1	5	0,2	32	0,3
2	24	1,0	114	0,9
3	37	1,6	189	1,5
4	68	3,0	271	2,2
5	98	4,3	521	4,3
6	88	3,8	567	4,6
7	166	7,2	790	6,5
8	144	6,3	861	7,1
9	179	7,8	953	7,8
10	267	11,6	1115	9,1
11	220	9,6	1269	10,4
12	245	10,7	1211	9,9
13	265	11,6	1359	11,1
14	265	11,6	1506	12,3
15	212	9,2	1419	11,6
Gesamt	2294	10	12197	100

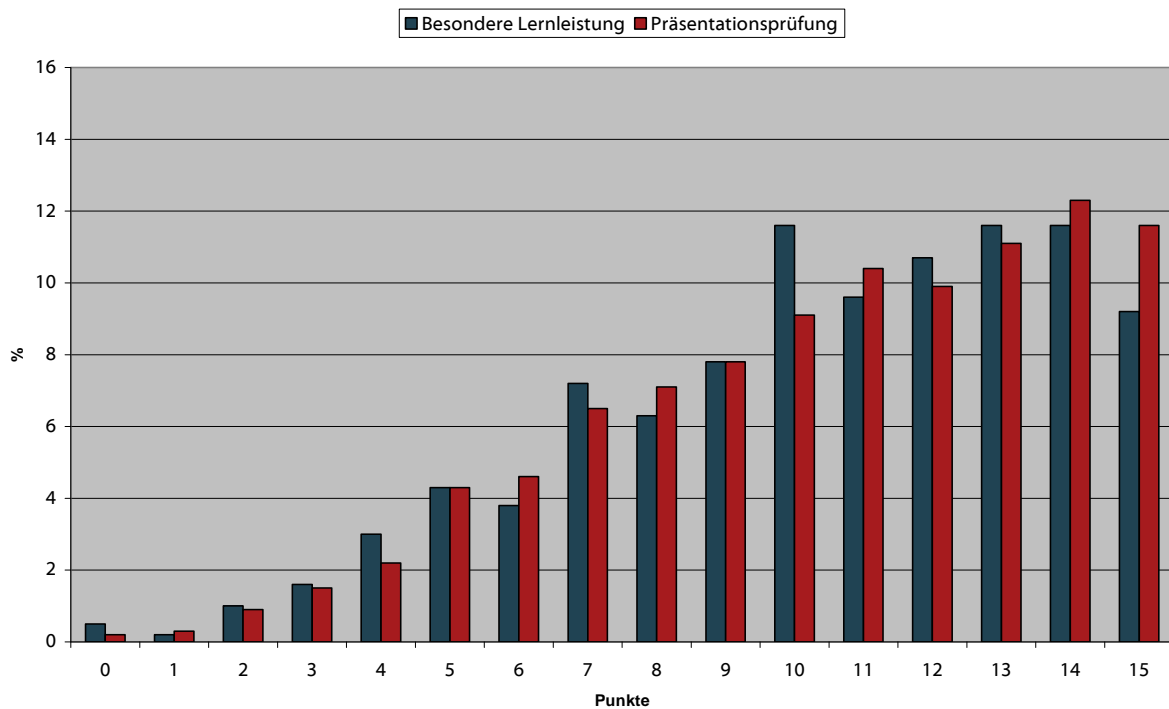


Abbildung 6.2: Häufigkeitsverteilung der Prüfungsergebnisse (in %) in der fünften Prüfungskomponente

Tabelle 6.4: Prüfungsleistung nach Fach (fünfte Prüfungskomponente)

Fach		Besondere Lernleistung	Präsentationsprüfung
bi	MW	10,4	10,8
	N	286	851
	SD	3,3	3,4
ch	MW	11,2	10,9
	N	42	465
	SD	3,9	3,4
de	MW	10,8	10,2
	N	162	1157
	SD	3,2	3,4
e	MW	10,8	10,3
	N	82	343
	SD	3,7	3,5
geo	MW	9,1	9,9
	N	99	303
	SD	3,4	3,4
ge	MW	9,7	9,9
	N	199	1304
	SD	3,3	3,3
ku	MW	9,7	10,2
	N	164	1253
	SD	3,8	3,3
mu	MW	10,6	11,0
	N	84	570
	SD	3,6	3,1
ph	MW	11,3	11,0
	N	75	666
	SD	3,1	3,4
pw	MW	10,2	10,4
	N	156	656
	SD	3,6	3,3
sp	MW	8,7	10,2
	N	43	478
	SD	3,5	3,4

In Anbetracht einer Standardabweichung von 3,4 Punkten sind die Unterschiede in der mittleren Leistung zwischen den Prüfungsfächern zu vernachlässigen. Aufgrund der z.T. geringen Fallzahlen ist die Streuung in der schriftlichen Prüfungsform etwas größer.

6.3 Vergleich – Abiturergebnisse und Vorleistung

In diesem Abschnitt werden die in der fünften Prüfungskomponente erzielten Leistungen mit den Leistungen der Vorhalbjahre verglichen. Hierzu wurden die Leistungen aus den insgesamt vier Kurshalbjahren der gymnasialen Oberstufe in jedem Prüfungsfach zusammengefasst und der Prüfungsnote im Abitur gegenübergestellt. Dies war nur bei Prüfungen möglich, in denen ein Referenzfach angegeben war.

Aus Tabelle 6.5 geht hervor, dass in der fünften Prüfungskomponente positive Differenzen zwischen Vor- und Prüfungsleistungen festgestellt werden können. Dies trifft vor allem für die

Präsentationsprüfung zu. Bei der Besonderen Lernleistung kam es im Schnitt zu einer Bestätigung der Vorleistung. Dies bedeutet, dass die Präsentationsprüfung mehrheitlich dazu geführt hat, die Vorleistung zu übertreffen und somit auch den gesamten Abschluss zu verbessern. In allen anderen Prüfungsformen traf das Gegenteil zu.

In Einzelfällen kam es auch in der fünften Prüfungskomponente zu dramatischen Unterschieden zwischen der vorab erbrachten Durchschnittsleistung und der Leistung in der Abiturprüfung (bis zu 13 Punkten Unterschied im negativen und bis zu 10 Punkten im positiven Fall).

Tabelle 6.5: Differenz zwischen Vor- und Prüfungsleistung in der fünften Prüfungskomponente

	N	MW	SD	Minimum	Maximum
Präsentationsprüfung	9340	0,7	3,0	-13,3	10,3
Besondere Lernleistung	1297	-0,1	3,1	-12,8	8,3

Tabelle 6.6: Differenz zwischen Vor- und Prüfungsleistung nach Fach (fünfte Prüfungskomponente)

Fach		Präsentationsprüfung	Besondere Lernleistung
de	MW	1,0	0,6
	N	1113	129
	SD	2,9	2,7
e	MW	0,4	-0,8
	N	321	64
	SD	2,8	3,2
bi	MW	1,3	0,6
	N	768	207
	SD	3,0	3,0
ch	MW	1,3	1,2
	N	454	35
	SD	3,0	3,1
ph	MW	1,3	1,6
	N	634	56
	SD	3,1	2,8
ge	MW	0,9	0,1
	N	1266	163
	SD	2,9	2,7
pw	MW	1,0	0,0
	N	627	127
	SD	2,7	2,9
sp	MW	-1,3	-3,1
	N	471	40
	SD	3,3	3,6
ku	MW	0,3	-0,9
	N	1225	142
	SD	3,0	3,3
mu	MW	0,5	-0,7
	N	548	68
	SD	2,9	2,9

Aus Tabelle 6.6 geht hervor, dass vor allem für die Bewertung der Besonderen Lernleistung eine starke Fachabhängigkeit vorliegt. So gibt es hier z.B. bis zu 3 Punkte Abstand ins negative bei

Sport, und gleichzeitig bis zu 1,6 Punkte Differenz ins positive bei Physik. In der mündlichen Prüfung sind diese starken Abweichungen zwischen Vor- und Prüfungsleistung nicht festzustellen.

6.4 Vergleich – Prüfungsergebnisse nach Schulform

In diesem Abschnitt werden die Ergebnisse der fünften Prüfungskomponente nach Schulform analysiert. Tabelle 6.7 stellt die Anzahl der jeweiligen Prüfungswahl und die durchschnittliche Leistung in allen Prüfungen gegenüber. Außer der Tatsache, dass an Kollegs und Abendgymnasien fast keine Prüfungen in der fünften Prüfungskomponente durchgeführt wurden, zeigen sich innerhalb der Schulformen prozentual keine Unterschiede zwischen den Häufigkeiten der Prüfungsform (Präsentationsprüfung/Besondere Lernleistung). Aus Tabelle 6.7 wird weiterhin ersichtlich, dass die besten Leistungen in der fünften Prüfungskomponente an Privatschulen erbracht werden.

Tabelle 6.7: Prüfungsleistung nach Schulform (fünfte Prüfungskomponente)

Schulform		Besondere Lernleistung	Präsentationsprüfung
Gymnasium	MW	10,5	10,7
	N	1765	8780
	SD	3,4	3,4
Gesamtschule	MW	9,5	9,9
	N	354	2197
	SD	3,3	3,3
Berufliches Gymnasium	MW	9,6	10,1
	N	79	622
	SD	2,8	3,3
Privatschule	MW	11,4	11,4
	N	96	586
	SD	3,1	3,1
Schule mit Förderschwerpunkt	MW	-	9,2
	N	-	10
	SD	-	3,4
Kollegs & Abendgymnasien	MW	-	7,0
	N	-	2
	SD	-	2,8
Insgesamt	MW	10,4	10,5
	N	2294	12197
	SD	3,4	3,4

6.5 Vergleich – Prüfungsergebnisse nach Bezirk

In diesem Abschnitt werden die Ergebnisse in der fünften Prüfungskomponente nach Bezirk verglichen.

Tabelle 6.8 Prüfungsleistung nach Bezirk (fünfte Prüfungskomponente)

Bezirk		Besondere Lernleistung	Präsentationsprüfung
Charlottenburg/Wilmersdorf	MW	10,8	10,8
	N	186	1101
	SD	3,2	3,3
Friedrichshain/Kreuzberg	MW	10,6	10,6
	N	125	680
	SD	3,7	3,6
Lichtenberg	MW	10,6	10,2
	N	264	1194
	SD	3,2	3,4
Marzahn/Hellersdorf	MW	9,7	10,4
	N	171	1193
	SD	3,5	3,4
Mitte	MW	10,3	10,8
	N	199	906
	SD	3,4	3,4
Neukölln	MW	9,7	10,0
	N	104	798
	SD	3,3	3,4
Pankow	MW	10,3	10,7
	N	205	1388
	SD	3,2	3,3
Reinickendorf	MW	10,2	10,6
	N	217	1053
	SD	3,3	3,5
Spandau	MW	12,4	10,5
	N	43	687
	SD	2,9	3,2
Steglitz/Zehlendorf	MW	10,8	10,8
	N	407	1367
	SD	3,5	3,4
Tempelhof/Schöneberg	MW	10,1	10,6
	N	209	864
	SD	3,4	3,2
Treptow/Köpenick	MW	9,4	10,4
	N	164	966
	SD	3,3	3,3
Insgesamt	MW	10,4	10,5
	N	2294	12197
	SD	3,4	3,4

Aus Tabelle 6.8 geht hervor, dass es in den mündlichen Prüfungen keine Unterschiede in der mittleren Leistung auf Bezirksebene gibt, in den schriftlichen Ausarbeitungen geringe. Letzteres kann durch die z. T. geringen Fallzahlen bedingt sein.

6.6 Zusammenfassung Ergebnisse fünfte Prüfungskomponente

Die Analyse der Ergebnisse in der fünften Prüfungskomponente hat ergeben, dass in diesen Prüfungsformen mit 10,5 Punkten die durchschnittlich höchsten Punktwerte erzielt werden. Dies trifft sowohl auf die Präsentationsprüfung als auch die Besondere Lernleistung zu. Hauptsächlich werden allerdings Präsentationsprüfungen als fünfte Prüfungskomponente gewählt. Die im Schnitt besten Leistungen werden mit ca. 11 Punkten in Physik und Chemie, die schwächsten mit unter 10 Punkten in Geografie erzielt.

Diese Leistungen liegen leicht über den Leistungen, mit denen die Abiturienten und Abiturientinnen ins Abitur gegangen sind. Die fünfte Prüfungskomponente ist somit die einzige Prüfungsform, mit denen die Abiturienten ihre Vorleistung übertreffen und das Gesamtergebnis des Abiturs aufgrund der Prüfungsleistung verbessern. Besonders bei der Besonderen Lernleistung konnten stärkere Fachabhängigkeiten im Unterschied zwischen Vor- und Prüfungsleistung festgestellt werden.

Hinsichtlich der verschiedenen Schulformen, die das Abitur anbieten, werden die besten Ergebnisse in der fünften Prüfungskomponente an Privatschulen erreicht. Ansonsten sind die Unterschiede in der mittleren Leistung in der fünften Prüfungskomponente zwischen den Schulformen gering. Auch auf Bezirksebene liegen nur geringe Unterschiede zwischen den mittleren Leistungen in der fünften Prüfungskomponente vor.

7 Anhang

Tabelle A1:	Prüfungsleistung nach Fach dz (LK).....	45
Tabelle A2:	Prüfungsleistung nach Fach z (LK)	46
Tabelle A3:	Verteilung der Prüfungsleistungen nach Fach dz (LK)	47
Tabelle A4:	Verteilung der Prüfungsleistungen nach Fach z (LK)	50
Tabelle A5:	Differenz zwischen Vor- und Prüfungsleistung dz (LK)	51
Tabelle A6:	Differenz zwischen Vor- und Prüfungsleistung z (LK)	52
Tabelle A7:	Prüfungsleistung nach Fach (3. Prüfungsfach).....	53
Tabelle A8:	Verteilung der Prüfungsleistungen nach Fach dz (3. Prüfungsfach).....	54
Tabelle A9:	Differenz zwischen Vor- und Prüfungsleistung nach Fach dz (3. Prüfungsfach) 56	
Tabelle A10:	Differenz zwischen Vor- und Prüfungsleistung nach Fach z (3. Prüfungsfach)...	56
Tabelle A11:	Prüfungsleistung nach Fach (4. Prüfungsfach).....	57
Tabelle A12:	Verteilung der Prüfungsleistungen nach Fach (4. Prüfungsfach).....	58
Tabelle A13:	Differenz zwischen Vor- und Prüfungsleistung nach Fach (4. Prüfungsfach).....	61
Tabelle A14:	Prüfungsleistung nach Fach (fünfte Prüfungskomponente)	62

Tabelle A1: Prüfungsleistung nach Fach dz (LK)

Fach	N	MW	SD	Minimum	Maximum
BI	4195	6,9	3,4	0	15
BT	16	6,8	2,7	2	13
BTA	4	8,3	3,0	5	12
CH	1383	7,2	3,7	0	15
DE	188	7,6	3,5	1	15
E	209	8,9	3,2	0	15
ET	26	6,4	3,3	1	13
F	30	9,3	2,5	5	15
GE	1580	7,5	3,4	0	15
GEO	1817	7,2	2,9	0	15
GST	6	8,0	2,2	5	11
IN	257	9,1	3,6	0	15
ITS	7	9,4	3,3	3	12
KU	1949	8,7	2,9	0	15
L	30	7,3	4,2	0	15
MA	117	7,6	4,1	0	15
MET	17	5,0	3,8	1	13
MU	474	9,3	3,3	0	15
PH	1314	7,4	3,9	0	15
PHI	2	12,0	2,8	10	14
PSY	99	8,3	3,6	0	15
PW	1520	7,7	3,4	0	15
R	8	12,3	2,1	10	15
RW	46	8,2	4,3	0	15
S	57	8,5	3,5	0	14
SP	240	8,7	2,7	0	14
SW	75	9,0	3,3	2	15
TEC	21	6,7	2,5	1	11
TI	85	7,9	3,1	2	14
WW	387	6,6	3,3	0	15
Gesamt	16161	8,2	3,3		

Tabelle A2: Prüfungsleistung nach Fach z (LK)

Fach	N	MW	SD	Minimum	Maximum
DE	3322	7,6	3,5	0	15
E	4372	9,1	2,8	0	15
F	803	10,0	2,7	2	15
G	85	9,3	3,8	0	15
I	4	11,8	1,0	11	13
L	210	9,9	3,5	0	15
MA	2347	8,8	3,9	0	15
P	6	12,0	1,7	10	14
R	122	11,5	2,6	5	15
S	147	10,3	2,7	4	15
T	1	9,0		9	9
Gesamt	11419	9,9	2,8		

Tabelle A3: Verteilung der Prüfungsleistungen nach Fach dz (LK)

Punkte	R		S		DE		MA		E		F		L	
	N	%	N	%	N	%	N	%	N	%	N	%	N	%
0			1	1,8			2	1,7	2	1,0			2	6,9
1					4	2,1	2	1,7					2	6,9
2			1	1,8	7	3,7	10	8,5	4	1,9			1	3,4
3			2	3,5	13	6,9	12	10,3	4	1,9			1	3,4
4			4	7,0	9	4,8	5	4,3	8	3,9			2	6,9
5			5	8,8	25	13,3	10	8,5	12	5,8	2	6,7	2	6,9
6			4	7,0	23	12,2	9	7,7	17	8,3	3	10,0		
7			4	7,0	18	9,6	12	10,3	16	7,8	3	10,0	5	17,2
8			9	15,8	16	8,5	10	8,5	27	13,1	4	13,3	1	3,4
9			4	7,0	16	8,5	7	6,0	28	13,6	5	16,7	5	17,2
10	3	37,5	6	10,5	12	6,4	5	4,3	23	11,2	1	3,3	1	3,4
11			2	3,5	9	4,8	8	6,8	18	8,7	7	23,3	2	6,9
12	1	12,5	3	5,3	17	9,0	5	4,3	17	8,3	2	6,7	1	3,4
13	2	25	8	14,0	7	3,7	6	5,1	17	8,3	2	6,7	3	10,3
14			4	7,0	10	5,3	9	7,7	8	3,9				
15	2	25			2	1,1	5	4,3	5	2,4	1	3,3	1	3,4
Gesamt	8	100	57	100	188	100	117	100	206	100	30	100	29	100

Punkte	BI		CH		GEO		IN		ITS	
	N	%	N	%	N	%	N	%	N	%
0	61	1,5	34	2,5	6	0,3	2	0,8		
1	132	3,2	48	3,5	28	1,6	3	1,2		
2	256	6,1	82	6,0	67	3,7	4	1,6		
3	332	8,0	114	8,3	81	4,5	7	2,8	1	14,3
4	320	7,7	101	7,4	132	7,3	14	5,5		
5	434	10,4	97	7,1	244	13,5	19	7,5		
6	434	10,4	111	8,1	198	11,0	15	5,9		
7	435	10,4	133	9,7	235	13,0	16	6,3		
8	413	9,9	140	10,2	205	11,4	26	10,3	1	14,3
9	361	8,7	104	7,6	165	9,1	24	9,5	1	14,3
10	311	7,5	107	7,8	186	10,3	23	9,1	1	14,3
11	252	6,0	101	7,4	109	6,0	28	11,1		
12	194	4,7	74	5,4	85	4,7	17	6,7	3	42,9
13	126	3,0	66	4,8	42	2,3	23	9,1		
14	83	2,0	35	2,6	19	1,1	25	9,9		
15	26	0,6	24	1,8	4	0,2	7	2,8		
Gesamt	4170	100	1371	100	1806	100	253	100	7	100

Punkte	ET		PH		TEC		TI		BTA		BT	
	N	%	N	%	N	%	N	%	N	%	N	%
0			22	1,7								
1	1	4	45	3,5	1	4,8						
2			80	6,2			4	4,7			1	6,25
3	3	12	122	9,4	1	4,8	2	2,4			1	6,25
4	4	16	88	6,8	2	9,5	4	4,7				
5	5	20	94	7,2	3	14,3	10	11,8	1	25	2	12,5
6	2	8	100	7,7	1	4,8	9	10,6			4	25
7	2	8	118	9,1	4	19,0	11	12,9	1	25	3	18,75
8	1	4	102	7,8	4	19,0	9	10,6			2	12,5
9	2	8	104	8,0	3	14,3	9	10,6	1	25	1	6,25
10	2	8	104	8,0	1	4,8	8	9,4				
11			95	7,3	1	4,8	6	7,1			1	6,25
12	1	4	72	5,5			7	8,2	1	25		
13	2	8	72	5,5			3	3,5			1	6,25
14			54	4,2			3	3,5				
15			28	2,2								
Gesamt	25	100	1300	100	21	100	85	100	4	100	16	100

Punkte	MET		GE		PHI		PSY		PW		REL	
	N	%	N	%	N	%	N	%	N	%	N	%
0			11	0,7			2	2,1	18	1,2	3	6,5
1	2	11,8	41	2,6			1	1,0	24	1,6		
2	6	35,3	56	3,6			3	3,1	51	3,4	2	4,3
3	1	5,9	85	5,4			3	3,1	61	4,1	2	4,3
4			95	6,0			5	5,2	90	6,0	2	4,3
5	1	5,9	188	12,0			9	9,3	168	11,2	4	8,7
6	1	5,9	175	11,1			10	10,3	150	10,0	5	10,9
7	1	5,9	180	11,4			7	7,2	173	11,6	4	8,7
8	1	5,9	140	8,9			10	10,3	166	11,1	2	4,3
9	2	11,8	115	7,3			9	9,3	121	8,1	2	4,3
10			157	10,0	1	50	8	8,2	126	8,4	3	6,5
11	1	5,9	96	6,1			8	8,2	112	7,5	4	8,7
12			90	5,7			9	9,3	98	6,6	3	6,5
13	1	5,9	86	5,5			5	5,2	77	5,1	5	10,9
14			48	3,1	1	50	5	5,2	45	3,0	3	6,5
15			10	0,6			3	3,1	16	1,1	2	4,3
Gesamt	17	100	1573	100	2	100	97	100	1496	100	46	100

Punkte	SW		WW		SP		GST		KU		MU	
	N	%	N	%	N	%	N	%	N	%	N	N
0			5	1,3	2	0,8			6	0,3	1	0,2
1			17	4,4	1	0,4			12	0,6	2	0,4
2	1	1,3	24	6,3					21	1,1	5	1,1
3	2	2,7	31	8,1	5	2,1			40	2,1	7	1,5
4	3	4,0	24	6,3	5	2,1			60	3,1	20	4,3
5	9	12,0	56	14,6	11	4,6	1	16,7	135	7,0	40	8,5
6	5	6,7	41	10,7	40	16,7	1	16,7	150	7,7	34	7,2
7	7	9,3	39	10,2	19	7,9			217	11,2	43	9,2
8	9	12,0	34	8,9	18	7,5	1	16,7	234	12,1	50	10,7
9	3	4,0	27	7,0	37	15,4	2	33,3	241	12,4	34	7,2
10	7	9,3	33	8,6	40	16,7			268	13,8	41	8,7
11	8	10,7	26	6,8	28	11,7	1	16,7	200	10,3	56	11,9
12	9	12,0	12	3,1	19	7,9			164	8,5	38	8,1
13	5	6,7	11	2,9	11	4,6			129	6,7	41	8,7
14	4	5,3	2	0,5	4	1,7			55	2,8	37	7,9
15	3	4,0	1	0,3					4	0,2	20	4,3
Gesamt	75	100	383	100	240	100	6	100	1936	100	469	100

Tabelle A4: Verteilung der Prüfungsleistungen nach Fach z (LK)

Punkte	DE		MA		E		F		G		HE	
	N	%	N	%	N	%	N	%	N	%	N	%
0	14	0,4	18	0,8	6	0,1			1	1,2		
1	89	2,7	38	1,6	3	0,1			2	2,4		
2	140	4,3	92	4,0	12	0,3	1	0,1	2	2,4		
3	198	6,0	140	6,0	49	1,1	3	0,4	3	3,5		
4	205	6,2	102	4,4	107	2,5	8	1,0	2	2,4		
5	383	11,6	155	6,7	259	6,0	34	4,3	6	7,1		
6	309	9,4	170	7,3	416	9,6	50	6,3	7	8,2		
7	374	11,4	165	7,1	472	10,9	75	9,4	4	4,7		
8	274	8,3	163	7,0	535	12,3	76	9,5	7	8,2	1	50,0
9	276	8,4	173	7,4	524	12,1	86	10,8	4	4,7		
10	317	9,6	211	9,1	568	13,1	117	14,7	7	8,2		
11	191	5,8	193	8,3	456	10,5	87	10,9	6	7,1		
12	178	5,4	203	8,7	377	8,7	92	11,6	12	14,1		
13	176	5,3	178	7,6	334	7,7	85	10,7	11	12,9		
14	121	3,7	173	7,4	164	3,8	55	6,9	10	11,8	1	50,0
15	49	1,5	154	6,6	62	1,4	27	3,4	1	1,2		
Gesamt	3294	100	2328	100	4344	100	796	100	85	100	2	100

Punkte	I		L		P		R		S		T	
	N	%	N	%	N	%	N	%	N	%	N	%
0			3	1,4								
1			1	0,5								
2			3	1,4								
3			4	1,9								
4			3	1,4					3	2,0		
5			9	4,3			1	0,8	7	4,8		
6			18	8,6			4	3,3	6	4,1		
7			11	5,2			7	5,8	7	4,8		
8			11	5,2			6	5,0	15	10,2		
9			22	10,5			10	8,3	14	9,5	1	100
10			25	11,9	2	33,3	12	9,9	20	13,6		
11	2	50,0	18	8,6			16	13,2	26	17,7		
12	1	25,0	29	13,8	1	16,7	11	9,1	13	8,8		
13	1	25,0	23	11,0	2	33,3	20	16,5	19	12,9		
14			17	8,1	1	16,7	20	16,5	14	9,5		
15			13	6,2			14	11,6	3	2,0		
Gesamt	4	100	210	100	6	100	121	100	147	100	1	100

Tabelle A5: Differenz zwischen Vor- und Prüfungsleistung dz (LK)

Fach	N	MW	SD	Minimum	Maximum
BI	4050	-1,8	2,4	-11,0	6,0
BT	16	-2,5	2,0	-6,3	0,3
BTA	4	-1,2	1,7	-3,0	1,0
CH	1328	-2,1	2,5	-9,5	6,8
DE	188	-1,5	2,5	-8,5	4,5
E	160	-0,7	1,9	-5,8	5,8
ET	25	-2,3	2,2	-6,8	0,8
F	30	-1,1	1,4	-4,0	1,5
GE	1536	-1,5	2,3	-9,5	5,3
GEO	1743	-1,3	2,1	-10,3	6,3
GST	6	-1,2	1,5	-2,5	1,8
HE	2	-0,9	1,9	-2,3	0,5
IN	249	-1,5	2,1	-6,8	3,5
ITS	7	0,6	1,7	-2,8	2,0
KU	1851	-1,5	2,1	-9,5	6,0
L	29	-3,0	2,3	-7,5	1,5
MA	116	-2,2	2,6	-8,0	5,3
MET	16	-3,3	2,8	-8,8	2,3
MU	423	-1,6	2,5	-9,8	4,0
PH	1265	-1,7	2,5	-10,0	7,8
PHI	2	2,4	1,2	1,5	3,3
PSY	97	-1,6	2,5	-8,0	3,3
PW	1435	-1,4	2,4	-9,8	8,3
R	8	-1,3	1,3	-3,0	0,3
REL	44	-1,6	2,6	-9,3	2,8
S	57	-0,9	2,0	-6,0	5,8
SP	240	-2,4	2,1	-10,5	1,8
SW	75	-1,2	2,3	-6,5	4,5
TEC	21	-1,5	1,2	-3,3	0,8
TI	85	-0,9	1,9	-4,0	4,5
WW	383	-1,9	2,2	-7,5	4,5
Insgesamt	15491	-1,6	2,3	-11,0	8,3

Tabelle A6: Differenz zwischen Vor- und Prüfungsleistung z (LK)

Fach	N	MW	SD	Minimum	Maximum
DE	3191	-1,4	2,5	-9,5	7,0
E	4237	-0,4	1,7	-12,0	7,5
F	763	-0,2	1,5	-4,8	7,5
G	85	-1,0	2,4	-8,3	3,8
I	4	-0,7	0,9	-1,8	0,5
L	210	-0,4	2,1	-8,5	4,5
MA	2257	-0,4	2,5	-8,5	6,5
P	6	1,3	1,2	-0,5	2,3
R	120	0,0	1,5	-4,3	4,5
S	147	-0,4	1,6	-5,0	3,5
Insgesamt	11020	-0,7	2,2	-12,0	7,5

Tabelle A7: Prüfungsleistung nach Fach (3. Prüfungsfach)

Fach	N	MW	SD	Minimum	Maximum
bi	1277	6,4	3,2	0	15
ch	230	7,2	4,1	0	15
de (dz)	149	7,4	3,3	0	14
de (z)	2878	6,7	3,2	0	15
e (dz)	120	8,7	2,7	2	14
e (z)	1985	8,3	2,6	0	15
f (dz)	3	9,3	3,1	6	12
f (z)	197	9,4	2,7	0	15
g (z)	29	7,6	4,0	1	14
ge	1066	7,3	3,5	0	15
geo	992	7,1	2,9	0	15
i (z)	9	12,2	1,5	10	14
in	49	8,4	4,0	1	15
ku	254	7,8	2,6	0	14
l (dz)	18	8,1	3,7	1	15
l (z)	154	9,0	3,5	0	15
ma (dz)	81	6,1	3,4	0	14
ma (z)	1637	7,5	4,0	0	15
mu	38	8,8	4,1	0	15
p (dz)	7	8,4	2,2	5	12
p (z)	38	9,1	3,3	2	15
ph	383	6,5	4,0	0	15
phi	60	9,3	3,6	2	15
psy	77	8,2	3,5	2	14
pw	1848	7,2	3,4	0	15
r (dz)	1	14,0	.	14	14
r (z)	19	11,3	2,8	5	15
rel	69	8,8	3,5	0	15
rw	14	9,3	1,7	6	12
s (dz)	10	9,0	2,9	4	14
s (z)	52	9,0	2,9	3	15
sp	1	11,0	.	11	11
sw	30	8,1	3,0	1	13
t (z)	13	12,5	2,1	8	15
ww	36	6,8	2,3	1	12
Insgesamt	13824	8,6	3,1	2	14

Tabelle A8: Verteilung der Prüfungsleistungen nach Fach dz (3. Prüfungsfach)

Punkte	d		ma		e		f		l		p	
	N	%	N	%	N	%	N	%	N	%	N	%
0	2	1,4	3	3,8								
1	4	2,7	3	3,8					1	5,6		
2	3	2,0	6	7,5	1	0,9						
3	8	5,4	8	10,0	1	0,9			1	5,6		
4	8	5,4	10	12,5	1	0,9			1	5,6		
5	29	19,6	6	7,5	11	10,4			1	5,6	1	14,3
6	10	6,8	11	13,8	10	9,4	1	33,3	4	22,2		
7	19	12,8	5	6,3	12	11,3			1	5,6	1	14,3
8	9	6,1	9	11,3	17	16,0					2	28,6
9	10	6,8	5	6,3	14	13,2			1	5,6	1	14,3
10	17	11,5	4	5,0	12	11,3	1	33,3	3	16,7	1	14,3
11	12	8,1	3	3,8	7	6,6			1	5,6		
12	7	4,7	5	6,3	8	7,5	1	33,3	3	16,7	1	14,3
13	3	2,0	1	1,3	9	8,5						
14	7	4,7	1	1,3	3	2,8						
15									1	5,6		
Gesamt	148	100	80	100	106	100	3	100	18	100	7	100

Punkte	r		s		bi		ch		geo		in	
	N	%	N	%	N	%	N	%	N	%	N	%
0					25	2,0	10	4,3	7	0,7		
1					42	3,4	13	5,7	14	1,4	2	4,1
2					79	6,4	17	7,4	33	3,3	2	4,1
3					118	9,5	15	6,5	51	5,2	4	8,2
4			1	10	112	9,0	16	7,0	77	7,8	2	4,1
5					136	11,0	15	6,5	125	12,7	3	6,1
6					125	10,1	13	5,7	110	11,1	3	6,1
7			2	20	143	11,5	19	8,3	154	15,6	7	14,3
8			3	30	143	11,5	19	8,3	108	10,9	1	2,0
9					81	6,5	15	6,5	98	9,9	2	4,1
10					94	7,6	18	7,8	84	8,5	4	8,2
11			2	20	56	4,5	20	8,7	52	5,3	5	10,2
12			1	10	45	3,6	18	7,8	40	4,1	5	10,2
13					21	1,7	12	5,2	21	2,1	5	10,2
14	1	100	1	10	14	1,1	5	2,2	11	1,1	2	4,1
15					5	0,4	5	2,2	2	0,2	2	4,1
Gesamt	1	100	10	100	1239	100	230	100	987	100	49	100

Punkte	ph		ge		phi		psy		rel		sw	
	N	%	N	%	N	%	N	%	N	%	N	%
0	11	2,9	11	1,0					1	1,5		
1	20	5,3	34	3,2							1	3,4
2	48	12,7	55	5,2	2	3,4	3	3,9	2	2,9		
3	42	11,1	69	6,6	1	1,7	6	7,8	1	1,5	2	6,9
4	28	7,4	73	6,9	2	3,4	3	3,9	4	5,9	1	3,4
5	27	7,1	113	10,7	5	8,5	8	10,4	6	8,8	2	6,9
6	28	7,4	87	8,3	3	5,1	6	7,8	4	5,9	1	3,4
7	20	5,3	120	11,4	9	15,3	8	10,4	7	10,3	4	13,8
8	28	7,4	92	8,7	3	5,1	6	7,8	5	7,4	4	13,8
9	27	7,1	92	8,7	6	10,2	5	6,5	11	16,2	5	17,2
10	26	6,9	91	8,7	5	8,5	11	14,3	4	5,9	3	10,3
11	21	5,5	76	7,2	4	6,8	4	5,2	6	8,8	1	3,4
12	19	5,0	66	6,3	4	6,8	5	6,5	7	10,3	4	13,8
13	17	4,5	44	4,2	6	10,2	8	10,4	2	2,9	1	3,4
14	14	3,7	23	2,2	5	8,5	4	5,2	5	7,4		
15	3	0,8	6	0,6	4	6,8			3	4,4		
Gesamt	379	100	1052	100	59	100	77	100	68	100	29	100

Punkte	pw		rw		ww		sp		ku		mu	
	N	%	N	%	N	%	N	%	N	%	N	%
0	24	1,3							1	0,4	1	2,6
1	54	3,0			1	2,8			1	0,4	1	2,6
2	100	5,5							4	1,6	1	2,6
3	106	5,8			1	2,8			4	1,6	2	5,3
4	106	5,8			1	2,8			11	4,4		
5	206	11,3			9	25,0			29	11,6	4	10,5
6	158	8,7	1	7,1	5	13,9			27	10,8	1	2,6
7	231	12,7	1	7,1	8	22,2			40	16	5	13,2
8	189	10,4	3	21,4	3	8,3			30	12	2	5,3
9	153	8,4	2	14,3	2	5,6			31	12,4	4	10,5
10	139	7,6	3	21,4	4	11,1			37	14,8	3	7,9
11	129	7,1	3	21,4	1	2,8	1	100	14	5,6	3	7,9
12	92	5,1	1	7,1	1	2,8			11	4,4	4	10,5
13	86	4,7							8	3,2	2	5,3
14	34	1,9							2	0,8	1	2,6
15	14	0,8									4	10,5
Gesamt	1821	100	14	100	36	100	1	100	250	100	38	100

Tabelle A9: Differenz zwischen Vor- und Prüfungsleistung nach Fach dz (3. Prüfungsfach)

Fach	N	MW	SD	Minimum	Maximum
bi	1216	-2,2	2,5	-10,5	6,5
ch	224	-2,5	2,8	-9,5	3,5
de	148	-1,8	2,5	-9,3	3,8
e	106	-1,1	1,8	-4,8	4,5
f	3	-2,3	1,9	-4,0	-0,3
ge	1023	-1,8	2,5	-10,0	5,5
geo	959	-1,7	2,3	-9,3	6,3
in	47	-2,7	2,8	-9,0	2,3
ku	240	-2,5	2,1	-9,8	3,5
l	18	-1,7	2,1	-5,3	3,5
ma	80	-4,4	2,5	-9,0	0,8
mu	38	-2,8	3,1	-9,5	2,3
p	7	-3,0	3,0	-8,5	0,0
ph	369	-2,6	2,7	-9,8	3,8
phi	59	-0,9	2,4	-6,3	5,0
psy	77	-2,0	2,9	-9,0	6,5
pw	1774	-1,6	2,6	-10,3	6,0
r	1	1,5	.	1,5	1,5
rel	68	-2,3	2,6	-9,5	3,0
rw	14	-1,7	1,9	-4,5	1,8
s	10	-0,7	2,1	-4,0	2,3
sp	1	-0,5	.	-0,5	-0,5
sw	29	-2,2	2,5	-9,3	1,5
ww	36	-0,7	2,2	-6,5	4,5
Insgesamt	6547	-1,9	2,5	-10,5	6,5

Tabelle A10: Differenz zwischen Vor- und Prüfungsleistung nach Fach z (3. Prüfungsfach)

Fach	N	MW	SD	Minimum	Maximum
de	2758	-1,7	2,4	-12,0	6,5
e	1923	-0,5	1,8	-9,3	6,0
f	183	-0,9	1,7	-5,3	4,0
g	29	-1,4	2,5	-5,5	2,8
i	9	0,3	2,1	-3,0	4,0
l	150	-0,2	2,9	-9,0	6,0
ma	1555	-2,1	2,7	-12,0	7,0
p	37	-0,8	2,5	-7,8	3,8
r	17	-0,8	2,0	-4,0	3,0
s	51	-0,8	1,5	-4,0	2,8
t	13	0,7	1,3	-2,5	3,0
de	2758	-1,7	2,4	-12,0	6,5
Insgesamt	6725	-1,4	2,4	-12,0	7,0

Tabelle A11: Prüfungsleistung nach Fach (4. Prüfungsfach)

Fach	N	MW	SD	Minimum	Maximum
bi	1708	8,4	3,6	2	15
ch	322	8,2	3,7	0	15
de	1191	7,9	3,3	0	15
e	756	8,5	3,0	0	15
f	138	9,7	3,3	0	15
g	3	10,3	5,0	0	15
ge	1304	8,1	3,6	2	15
geo	1186	8,2	3,4	0	15
i	6	12,5	4,7	5	15
in	95	9,9	3,6	0	15
j	7	11,9	5,1	3	15
ku	697	8,9	3,0	1	15
l	167	8,3	3,7	1	15
ma	1562	8,1	3,8	0	15
mu	207	9,8	3,2	0	15
p	47	10,5	3,5	2	15
ph	323	7,5	4,0	2	15
phi	73	10,8	3,3	0	15
psy	87	10,6	3,0	0	15
pw	2239	8,5	3,5	1	15
r	52	10,9	3,7	2	15
rec	25	9,4	3,6	4	15
rw	108	10,0	3,5	2	15
s	86	9,5	3,7	2	15
sp	1313	9,9	2,3	3	15
sw	17	9,3	3,2	1	15
t	3	9,3	5,7	2	15
ww	11	8,0	2,5	3	14
Insgesamt	13733	8,5	3,5	0	15

Tabelle A12: Verteilung der Prüfungsleistungen nach Fach (4. Prüfungsfach)

Punkte	de		ma		e		f		g		i	
	N	%	N	%	N	%	N	%	N	%	N	%
0	2	0,2	14	0,9	1	0,1						
1	15	1,3	48	3,1	2	0,3						
2	31	2,6	60	3,8	6	0,8	2	1,4				
3	51	4,3	105	6,7	15	2,0	4	2,9			1	16,7
4	84	7,1	108	6,9	40	5,3	3	2,2				
5	151	12,7	134	8,6	75	9,9	10	7,2	1	33,3		
6	114	9,6	99	6,3	87	11,5	9	6,5				
7	136	11,4	115	7,4	84	11,1	12	8,7				
8	115	9,7	136	8,7	86	11,4	8	5,8				
9	105	8,8	143	9,2	78	10,3	9	6,5				
10	113	9,5	126	8,1	78	10,3	15	10,9				
11	92	7,7	128	8,2	74	9,8	15	10,9	1	33,3		
12	62	5,2	102	6,5	44	5,8	19	13,8				
13	59	5,0	115	7,4	44	5,8	15	10,9				
14	35	2,9	96	6,1	29	3,8	12	8,7			3	50,0
15	26	2,2	33	2,1	13	1,7	5	3,6	1	33,3	2	33,3
Gesamt	1191	100	1562	100	756	100	138	100	3	100	6	100

Punkte	j		l		p		r		s		t	
	N	%	N	%	N	%	N	%	N	%	N	%
0			1	0,6								
1	1	14,3	2	1,2	1	2,1			1	1,2		
2			7	4,2			1	1,9	1	1,2		
3			9	5,4	1	2,1	1	1,9	5	5,8	1	33,3
4			8	4,8	1	2,1			3	3,5		
5			19	11,4	2	4,3	4	7,7	6	7,0		
6			12	7,2			3	5,8	3	3,5		
7			17	10,2	3	6,4	1	1,9	8	9,3		
8			14	8,4	6	12,8	4	7,7	7	8,1		
9			17	10,2	3	6,4	3	5,8	8	9,3		
10	1	14,3	8	4,8	6	12,8	5	9,6	5	5,8		
11			13	7,8	2	4,3	3	5,8	5	5,8	1	33,3
12			12	7,2	5	10,6	2	3,8	12	14,0		
13			14	8,4	7	14,9	9	17,3	11	12,8		
14	3	42,9	6	3,6	5	10,6	4	7,7	4	4,7	1	33,3
15	2	28,6	8	4,8	5	10,6	12	23,1	7	8,1		
Gesamt	7	100	167	100	47	100	52	100	86	100	3	100

Punkte	bi		ch		geo		in		ph		ge	
	N	%	N	%	N	%	N	%	N	%	N	%
0	5	0,3	4	1,2	4	0,3	1	1,1	5	1,5	6	0,5
1	22	1,3	7	2,2	15	1,3			16	5,0	23	1,8
2	57	3,3	8	2,5	42	3,5	2	2,1	24	7,4	52	4,0
3	76	4,4	27	8,4	56	4,7	2	2,1	14	4,3	73	5,6
4	96	5,6	15	4,7	68	5,7	1	1,1	24	7,4	79	6,1
5	151	8,8	32	9,9	112	9,4	7	7,4	32	9,9	123	9,4
6	135	7,9	17	5,3	107	9,0	3	3,2	22	6,8	99	7,6
7	159	9,3	23	7,1	117	9,9	12	12,6	28	8,7	133	10,2
8	156	9,1	32	9,9	122	10,3	9	9,5	27	8,4	101	7,7
9	149	8,7	28	8,7	92	7,8	4	4,2	25	7,7	117	9,0
10	168	9,8	30	9,3	120	10,1	7	7,4	21	6,5	122	9,4
11	150	8,8	33	10,2	113	9,5	10	10,5	27	8,4	103	7,9
12	114	6,7	19	5,9	64	5,4	8	8,4	16	5,0	83	6,4
13	122	7,1	22	6,8	78	6,6	12	12,6	18	5,6	91	7,0
14	104	6,1	16	5,0	58	4,9	10	10,5	13	4,0	62	4,8
15	44	2,6	9	2,8	18	1,5	7	7,4	11	3,4	37	2,8
Gesamt	1708	100	322	100	1186	100	95	100	323	100	1304	100

Punkte	phi		psy		pw		rw		sw	
	N	%	N	%	N	%	N	%	N	%
0					3	0,1				
1					24	1,1				
2	1	1,4	1	1,1	68	3,0	1	0,9		
3	1	1,4			105	4,7	2	1,9	1	5,9
4	1	1,4	2	2,3	117	5,2				
5	3	4,1	5	5,7	208	9,3	11	10,2	1	5,9
6	4	5,5	3	3,4	189	8,5	11	10,2	1	5,9
7	3	4,1	2	2,3	216	9,7	6	5,6	3	17,6
8	3	4,1	8	9,2	200	8,9	7	6,5	1	5,9
9	9	12,3	9	10,3	184	8,2	8	7,4	2	11,8
10	4	5,5	4	4,6	207	9,3	9	8,3		
11	7	9,6	15	17,2	199	8,9	12	11,1	3	17,6
12	9	12,3	7	8,0	156	7,0	9	8,3	3	17,6
13	12	16,4	18	20,7	165	7,4	7	6,5	1	5,9
14	7	9,6	12	13,8	119	5,3	18	16,7		
15	9	12,3	1	1,1	76	3,4	7	6,5	1	5,9
Gesamt	73	100	87	100	2236	100	108	100	17	100

Punkte	rec		ww		sp		ku		mu	
	N	%	N	%	N	%	N	%	N	%
0										
1							4	,6		
2					1	0,1	7	1,0	2	1,0
3					5	0,4	12	1,7	3	1,4
4	3	12,0			6	0,5	27	3,9	7	3,4
5	3	12,0	2	18,2	26	2,0	49	7,0	12	5,8
6	1	4,0	2	18,2	96	7,3	52	7,5	12	5,8
7	1	4,0	1	9,1	69	5,3	74	10,6	23	11,1
8	2	8,0	2	18,2	138	10,5	81	11,6	13	6,3
9	2	8,0	1	9,1	195	14,9	85	12,2	10	4,8
10	1	4,0	1	9,1	222	16,9	69	9,9	29	14,0
11	2	8,0			207	15,8	86	12,3	31	15,0
12	4	16,0	2	18,2	181	13,8	58	8,3	18	8,7
13	4	16,0			107	8,1	59	8,5	18	8,7
14	1	4,0			55	4,2	26	3,7	18	8,7
15	1	4,0			5	0,4	8	1,1	11	5,3
Gesamt	25	100,0	11	100,0	1313	100,0	697	100,0	207	100,0

Tabelle A13: Differenz zwischen Vor- und Prüfungsleistung nach Fach (4. Prüfungsfach)

Fach	N	MW	SD	Minimum	Maximum
bi	1703	-0,2	2,8	-7,0	5,0
ch	320	-0,9	2,9	-8,8	9,0
de	1181	-0,6	2,7	-9,5	7,3
e	753	-0,7	2,3	-11,0	9,0
f	137	-0,7	2,7	-8,0	8,0
g	2	0,1	1,2	-8,5	6,3
ge	1295	-0,9	2,9	-7,5	6,0
geo	1178	-0,6	2,7	-10,3	7,8
i	6	-0,1	3,5	-0,8	1,0
in	95	-0,8	2,6	-10,5	4,8
j	7	-1,2	4,7	-7,0	2,8
ku	694	-1,0	2,7	-11,8	1,8
l	167	-2,0	3,0	-8,8	7,3
ma	1552	-0,7	3,0	-11,3	5,5
mu	207	-0,7	2,6	-12,7	11,0
p	47	0,1	2,4	-7,8	5,8
ph	321	-1,3	3,0	-5,3	5,5
phi	73	0,6	2,3	-11,0	7,3
psy	87	0,4	2,3	-10,8	7,8
pw	2225	-0,3	2,7	-4,8	4,8
r	52	-0,8	2,2	-6,5	5,0
rec	25	-0,6	3,0	-5,8	4,8
rw	108	-0,2	2,6	-5,8	6,8
s	86	-1,0	2,6	-7,3	3,0
sp	1310	-2,2	1,9	-4,5	2,0
sw	17	-0,8	2,2	-8,5	4,3
t	3	-0,7	3,3	-10,3	5,0
ww	11	-0,8	2,4	-4,5	1,5
Insgesamt	13662	-0,8	2,8	-12,7	11,0

Tabelle A14: Prüfungsleistung nach Fach (fünfte Prüfungskomponente)

Fach		BLL	Präsentation	Fach		BLL	Präsentation
d	MW	10,8	10,2	ph	MW	11,3	11,0
	N	164	1162		N	75	666
	SD	3,2	3,4		SD	3,1	3,4
ma	MW	11,6	11,0	bta	MW	8,0	6,0
	N	31	257		N	1	2
	SD	3,6	3,3		SD	.	4,2
e	MW	10,8	10,3	bt	MW	12,0	11,0
	N	83	344		N	2	2
	SD	3,7	3,5		SD	0,0	1,4
f	MW	11,1	10,6	ge	MW	9,7	9,9
	N	18	128		N	208	1322
	SD	3,2	3,3		SD	3,2	3,3
g	MW	12,0	11,8	phi	MW	9,1	10,9
	N	1	14		N	10	92
	SD	.	1,8		SD	5,0	3,2
he	MW	7,0	8,0	psy	MW	11,7	11,4
	N	1	1		N	12	133
	SD	.	.		SD	2,6	2,9
i	MW	2,0	10,3	pw	MW	10,2	10,5
	N	1	3		N	159	660
	SD	.	4,2		SD	3,6	3,3
j	MW	12,0	6,5	rel	MW	9,9	10,1
	N	1	2		N	8	88
	SD	.	2,1		SD	1,6	3,0
l	MW	11,4	10,8	sw	MW		11,0
	N	14	175		N		3
	SD	4,2	3,5		SD		4,0
p	MW	9,0	10,9	re	MW		11,0
	N	3	35		N		1
	SD	2,0	3,2		SD	.	.
r	MW	10,6	11,4	rw	MW		9,5
	N	28	48		N		12
	SD	4,0	3,8		SD		3,5
s	MW	11,2	11,6	ww	MW	11,3	10,4
	N	11	63		N	4	15
	SD	3,5	2,9		SD	2,6	3,3
t	MW		15,0	bwl	MW	10,0	10,0
	N		1		N	1	1
bi	MW	10,5	10,8	sp	MW	8,7	10,2
	N	317	887		N	43	478
	SD	3,2	3,4		SD	3,5	3,4
ch	MW	11,3	10,9	ds	MW	11,0	12,0
	N	43	467		N	2	24
	SD	3,9	3,4		SD	2,8	2,6
geo	MW	9,1	9,9	ku	MW	9,7	10,2
	N	101	306		N	164	1253
	SD	3,4	3,4		SD	3,8	3,3
in	MW	12,3	11,7	mu	MW	10,6	11,0
	N	56	252		N	84	570
	SD	2,6	3,1		SD	3,6	3,1