

Confessional alterity achieved through marriage by the Romanians from Crisana area (2nd half of the 19th century - beginning of the 20th century)

Brie, Mircea

Preprint / Preprint

Zeitschriftenartikel / journal article

Empfohlene Zitierung / Suggested Citation:

Brie, M. (2010). Confessional alterity achieved through marriage by the Romanians from Crisana area (2nd half of the 19th century - beginning of the 20th century). *Romanian journal of population studies*, Suppl., 147-166. <https://nbn-resolving.org/urn:nbn:de:0168-ssoar-330315>

Nutzungsbedingungen:

Dieser Text wird unter einer CC BY-SA Lizenz (Namensnennung-Weitergabe unter gleichen Bedingungen) zur Verfügung gestellt. Nähere Auskünfte zu den CC-Lizenzen finden Sie hier: <https://creativecommons.org/licenses/by-sa/4.0/deed.de>

Terms of use:

This document is made available under a CC BY-SA Licence (Attribution-ShareAlike). For more information see: <https://creativecommons.org/licenses/by-sa/4.0>

Alteritatea confesională prin căsătorie la românii din zona Crișanei (a doua jumătate a secolului XIX – începutul secolului XX) ¹

Mircea Brie

Abstract. Confessional Alterity Achieved through Marriage by the Romanians from Crisana Area (2nd Half of the 19th Century – Beginning of the 20th Century)

A marriage amongst youth belonging to the Greek-Catholic and Orthodox confessions was considered almost normal in certain communities. This can be explained by the fact that few parishioners could grasp the differences between the two confessions. At the same time, we have the ethnical aspect. Ethnicity could not be separated in this case from confession, as both Greek-Catholics and Orthodox in the area are mostly of Romanian ethnicity. These elements should be considered especially since we considered a mainly rural area, where customs “laws” are superposed over the official ones. On the other hand, in the mixed Greek-Catholic and Roman-Catholic communities, inter-confessional marriages are easier accepted on the “official” level.

An important constraint, or, on the contrary, a strong determination against a mixed inter-confessional family came from the families. As mentioned before, a strong pressure against achieving a mixed marriage came from the church. Both parishes to which the youngsters belonged had to be consulted. In order to have a religious marriage, they needed an engagement exemption from the archpriest (they came weeks, even months late, there were situations when the marriages were not accepted, so there would be no exemption). They had to pay a large amount for the exemption, so that many youngsters could not afford to pay for it; this was often solved by clandestine “wild” marriage. However, both the State and the Church wished to stop this phenomenon, so they took steps in this area.

Keywords: mixed marriage, confession, ethnicity, Greek-Catholic, Orthodox

Introducere

În a doua jumătate a secolului al XIX-lea și începutul secolului al XX-lea în această regiune exista o societate rurală tradițională, excepție făceau doar câteva centre urbane și regiunile imediat învecinate ale acestora (caracterul urban este dovedit și de analiza comportamentului marital). Este o lume a constrângerilor și eșaloanelor la care trebuie să se conformeze toți indivizii aparținând grupului. Devianțele sociale, de orice natură ar fi, sunt privite cu scepticism. Percepțiile morale și religioase constituiau desigur o chestiune foarte importantă pentru acele vremuri.

¹ The paper *Alteritatea confesională prin căsătorie la românii din zona Crișanei (a doua jumătate a secolului XIX – începutul secolului XX)* was published in Ioan Bolovan, Diana Covaci, Daniela Deteșan, Marius Eppel, Elena Crina Holom, *În Căutarea fericirii. Viața familială în spațiul românesc în sec. XVIII-XX*, supliment al *Romanian Journal of Population Studies*, Cluj-Napoca, 2010, p. 147-166

Exista o constrângere foarte consistentă, aceasta se manifesta ca un fel de cenzură din partea comunității și chiar a bisericii. În cazul unei căsătorii mixte ambele autorități ecleziastice ale tinerilor ce se căsătoreau trebuiau consultate și „convinse”. O căsătorie între tineri de confesiune greco-catolică și ortodoxă era privită ca aproape normală în unele comunități. Acest lucru se explică și prin faptul că puțini enoriași percepeau diferențele între cele două confesiuni. Totodată, avem în vedere și aspectul etnic, etnia nu poate fi separată în acest caz de confesiune, atât greco-catolicii, cât și ortodocșii sunt în acest spațiu în marea lor majoritate de etnie română. De aceste lucruri trebuie să se țină cont cu atât mai mult cu cât am luat în discuție un spațiu majoritar rural, unde „legile” cutumiare se suprapun peste cele oficiale. Pe de altă parte, în comunitățile mixte greco-catolice și romano-catolice, căsătoriile inter-confesionale sunt acceptate mai ușor la nivelul „oficial”, aceasta datorită faptului că ambele confesiuni se aflau sub aceeași autoritate ierarhic superioară, respectiv scaunul papal. În comunitățile cu credincioși greco-catolici în majoritate covârșitoare ponderea căsătoriile mixte este foarte scăzută. Majoritatea căsătoriilor la această dată se realizau între parteneri ce proveneau din interiorul localității, din localitățile aflate în imediata vecinătate, mai rar din localități îndepărtate. În acest ultim caz majoritatea tinerilor își caută parteneri de aceeași confesiune². Nu atât reținerea însă în fața unui partener dintr-o altă localitate părea a influența comportamentul marital al tinerilor din regiune, cât faptul că majoritatea acestora nu prea aveau unde să intre în contact cu persoanele din afara localității, sau cu persoane domiciliat pe o rază mult îndepărtată de satul în care locuiau. Putem deci să considerăm și acest impediment al zonei restrânse din care se făcea selecția maritală ca pe o constrângere a acelor vremuri.

Alt aspect care trebuie luat în considerare este acela al aspirației spre un anumit status social. S-a constatat că într-o mare proporție căsătoriile mixte cu parteneri din altă localitate au și o motivație socio-profesională; unul din parteneri aspira spre statutul social al celuilalt.

O importantă constrângere sau, din contră, o determinare puternică în calea realizării unei familii mixte inter-confesionale vine din partea familiei tinerilor. Numeroase sunt cazurile când părinții s-au opus cu desăvârșire realizării unei căsătorii de acest gen. Băieții erau privați de dreptul de moștenire, apoi există noțiunea de „fată imorală” în ochii comunității și de aici presiunea ce se exercită asupra familiei, iar prin intermediul acesteia asupra tinerilor. Nu în ultimul rând, necesitatea de a face parte dintr-o familie comună cu părinții îi face pe tineri să respecte deciziile care li se impuneau. A te separa de familie, a-ți „ridica satul în cap”, însemna un lucru grav în condițiile în care oamenii erau nevoiți să se sprijine reciproc.

² La Șuncuiuș de Beiuș, în perioada 1856-1910, din 90 de căsătorii în care sunt aduși parteneri din altă localitate doar 17 sunt mixte [Arhivele Naționale, Direcția Județeană Bihor (în continuare A.N-D.J. BH), *Colecția Registrelor de Stare Civilă*, dos. 1197, f. 25-33; 1200, f. 1-14]. La Vadu Crișului, între 1860-1880, din cele 102 căsătorii ce implică parteneri din alte localități doar 3 au fost căsătorii mixte (*Ibidem*, dos. 1381, f. 162-176; 1382, f. 41-51). În aceeași perioadă, la Tarcea, din cele 77 de căsătorii, doar 5 căsătorii au fost mixte inter-confesional (*Ibidem*, dos. 1221, f. 35-44). Exemplele pot continua.

Cum am amintit deja, o puternică presiune în calea realizării unei căsătorii mixte vine din partea bisericii. Ambele parohii din care provin tinerii trebuiesc consultate. Pentru a se putea oficia cununia religioasă era nevoie de obținerea unei dispense de logodnă de la protopopiat (aceste dispense veneau cu întârzieri de săptămâni sau chiar luni, existau situații când căsătoriile nu erau acceptate, deci dispensa nu va fi dată niciodată). Dispensa trebuia plătită, suma era destul de mare așa încât foarte mulți tineri nu își permiteau să o plătească, acest impediment era rezolvat de către mulți prin căsătoria clandestină, „sălbatică”³. Se dorea însă limitarea acestui fenomen, biserica, dar și statul, luând măsuri în acest sens. Mentalitatea socială la nivelul comunității, familiei, bisericii sau școlii nu se accepta, și nu se vroia, deranjată de niciun fel de factori perturbatori. Românii (și greco-catolicii prin urmare), în general agricultori, erau legați de pământ în sensul că mobilitatea acestora era foarte mică. Satele românești, dar nu numai, erau societăți închise. Sunt păstrate aici toate normele vieții tradiționale. Obiceiurile rămân intacte. Putem spune cu certitudine însă că această „barieră” păstrează etnia română, școala și biserica sa. Trebuie precizat că în epocă problema căsătoriilor mixte a generat multiple discuții între reprezentanții diferitelor confesiuni. Prin adoptarea Codului civil general austriac (1853) și a legii căsătoriilor (1868) se încerca reglementarea problemei căsătoriilor mixte⁴. Legile adoptate în 1894 și înființarea oficiilor de stare civilă ale statului căutau să pună capăt divergențelor dintre confesiuni, impunând controlul statului asupra acestui fenomen. Evident că un asemenea context a putut influența într-o anumită măsură evoluția strategiilor maritale.

Diversitatea etnică și confesională a populației din regiune impune de la sine o comunicare, o interferență, între diversele comunități etno-confesionale. Întrucât aceste comunități conviețuiau în același spațiu, era firesc ca această „cooperare” să fie vizibilă și în cazul fenomenului marital. Căsătoria mixtă ia, în acest context, forma unui multiculturalism născut din nevoia de a trăi împreună. „Barierele sociale” completează diferențierile etnice și confesionale⁵. Aceste condiționări sociale păreau a fi mult mai puternice în fața individului ce locuia într-o comunitate mixtă etnic și confesional. Cu timpul, determinismele etnice și confesionale se diluează sub impulsul modernității și a emancipării personale. Statul, tot mai puternic odată cu trecerea anilor, s-a impus, iar prin legislația laică a promovat o nouă percepție asupra mariajului mixt.

Principalul rol al bisericii, de a transmite valorile creștinești, a fost completat cu obligația de a veghea și asupra modului cum acestea sunt urmate de credincioși, prin verificarea

³ Sorina Paula Bolovan, *Familia în satul românesc din Transilvania. A doua jumătate a secolului al XIX-lea și începutul secolului XX*, Centrul de Studii Transilvane, Fundația Culturală Română, Cluj-Napoca, 1999, p. 71; 85

⁴ Conform, „*Codului civil general austriac*” (promulgat la 29 mai 1853), căsătoria dintre un catolic și un necatolic este făcută în fața preotului catolic. Iudita Călușer, *Episcopia Greco-Catolică de Oradea*, Editura Logos '94, Oradea, 2000, p. 173; Sorina Paula Bolovan, *op. cit.*, p. 78

⁵ Corneliu Pădurean, *Căsătoriile mixte confesional în unele localități din județul Arad în secolul al XIX-lea*, în Corneliu Pădurean, Ioan Bolovan (coord.), *Căsătoriile mixte în Transilvania. Secolul al XIX-lea și începutul secolului XX* (în continuare *Căsătoriile mixte...*), Editura Universității „Aurel Vlaicu”, Arad, 2005, p. 171

comportamentului social și moral. Atât căsătoria, cât și alte evenimente majore din viața familiei au fost controlate de biserică. Așa s-a trecut la introducerea registrelor și rapoartelor parohiale anuale. Statul înțelege și el utilitatea înscrisurilor bisericești, acestea reprezentând o sursă principală de evidență a mișcării populației, necesară de altfel pentru prognozele economice, politice și militare. Căsătoria era considerată un act fundamental, sacru, divin, nerepetabil, o taină, asemeni nașterii și morții. Căsătoriei i s-a atribuit o asemenea valoare tocmai pentru a apăra viața familială de capriciile umane, de influențele religioase păgâne, pentru ca familia să-și poată îndeplini rolurile sale economice, sociale, culturale. Legislația bisericească a acordat o atenție deosebită stabilirii condițiilor de încheiere și desfacere a căsătoriei, mai mult decât vieții de familie în sine. Atunci când s-a abordat problema condițiilor în care era posibilă încheierea unei căsnicii un rol important l-a avut confesiunea. Acest factor le-a condiționat pe toate celelalte, cel puțin până la o anumită dată.

Spre o mai bună vizualizare a fenomenului mariajului propunem, pe de o parte, o metodologie prin care se ține cont atât de sexul cât și de confesiunea partenerilor (exemplu: folosim formularea GC/O – căsătoria dintre un bărbat GC și o femeie O), iar pe de altă parte, o construcție ce ține cont doar de confesiunea partenerilor (exemplu: GC-O – căsătoria dintre două persoane, unul de confesiune GC, iar altul de confesiune O).

Metodologic, pentru a putea surprinde diferitele condiționări și determinisme ce conduc către o anumită formă de alteritate, se are în vedere:

a. situația când bărbatul este de o confesiune (greco-catolică – GC, de exemplu), iar femeia este de altă confesiune (O – ortodoxă, RC – romano-catolică, CH – confesiune helvetică, calvină sau reformată);

b. situația când femeia este de confesiune (greco-catolică – GC, de exemplu), iar bărbatul este de altă confesiune respectiv – O, RC, CH.

Aceste formulări, valabile și în cazul confesiunii ortodoxe, sunt folosite pe parcursul prezentei lucrări pentru determinarea fenomenului alterității prin căsătorie în comunitatea românească.

1. Alteritatea confesională prin căsătorie în comunitățile greco-catolice

Acest fenomen trebuie privit într-un fel nuanțat. La baza afinității dintre tinerii greco-catolici și cei ortodocși nu stă doar confesiunea. Pe lângă aceasta, un rol important îl deține etnia (majoritatea greco-catolicilor din regiune erau de aceeași etnie cu ortodocșii), avem deci o relație strânsă la nivel etno-confesional. Abordând problema confesională ne întrebăm firește de ce există această afinitate între tinerii greco-catolici și cei ortodocși? O parte din răspuns l-am dat câteva rânduri mai sus (sunt de regulă de aceeași etnie) dar răspunsul acesta nu este unul complet. Se pretează a completa spunând că la această dată credincioșii greco-catolici și cei greco-orientali, uniții și neuniții, aveau o relație foarte strânsă, erau foarte apropiați (inclusiv din punct de vedere ecleziastic). Ritul greco-catolic nu se

diferența semnificativ de cel ortodox; în mintea oamenilor obișnuiți diferența practic nu era percepută. Toți erau la fel (cel puțin așa vedeau o parte dintre greco-catolici și ortodocși).

La nivelul Episcopiei Greco-Catolice de Oradea cele mai multe căsătorii încheiate au fost totuși cele realizate în interiorul comunității confesionale. Studiile de caz efectuate în câteva parohii⁶ (acestea au fost alese așa încât să se asigure o reprezentativitate la nivelul întregii episcopii – s-a ținut cont de așezare, dimensiuni, structura etno-confesională a populației, etc.) evidențiază faptul că doar 27,67% dintre căsătorii au fost căsătorii mixte. Dacă excludem din acest raport parohia Oradea, unde gradul de alteritate confesională prin căsătorie a fost destul de mare (49,62%), atunci ponderea căsătoriilor mixte abia se ridică la 16,78% din totalul căsătoriilor încheiate⁷.

Parohia	Număr căsătorii înregistrate	Căsătorii mixte	
		Număr	% din total căsătorii
Păulești	111	39	35,14
Borod	255	45	17,65
Ciutelec	146	17	11,64
Curtuiușeni	129	22	17,05
Dobricionești	143	53	37,06
Drăgești	137	42	30,66
Galoșpetreu	53	7	13,21
Ghenci	92	16	17,39
Ioaniș	101	20	19,80
Sfârnaș	96	17	17,71
Șuncuiuș de Beiuș	185	17	9,19
Tarcea	118	7	5,93
Vadu Crișului	311	13	4,18
Oradea	931	462	49,62
Total	2.808	777	27,67

Sursă: A.N-D.J. BH, *Colecția Registrelor de Stare Civilă* (Matricola cununaților)

Ponderea mare a căsătoriilor mixte din localitatea Oradea nu o putem pune doar pe seama faptului că în oraș comunitatea greco-catolică era una minoritară, deci obligată să aleagă parteneri de altă confesiune, ci ilustrează mai degrabă faptul că la Oradea, la fel ca și în alte mari orașe, etnia și confesiunea nu mai reprezentau o barieră în calea întemeierii unei familii, cel puțin nu în aceeași măsură ca și în cazul lumii rurale. La oraș statutul social devenea tot mai important. De altfel, o analiză a căsătoriilor din perspectiva socio-profesională a confirmat afinitățile dintre partenerii ce aveau același statut social, și asta dincolo de etnia și confesiunea acestora.

În celelalte localități (rurale de această dată) ponderea căsătoriilor mixte este mai redusă. Se disting totuși câteva localități ce se remarcă printr-o pondere ridicată în raport cu celelalte: la Dobricionești 37,06% dintre căsătorii sunt mixte⁸, la Păulești 35,14%⁹, iar la Drăgești 30,66%¹⁰.

⁶ S-au efectuat studii de caz asupra fenomenului marital din comunitățile greco-catolice ale parohiilor Păulești (1860-1880), Sfârnaș (1860-1880), Șuncuiuș de Beiuș (1860-1910), Ioaniș (1860-1910), Ghenci (1860-1910), Borod (1860-1880), Dobricionești (1860-1880), Vadu Crișului (1860-1880), Drăgești (1860-1880), Ciutelec (1860-1880), Oradea (1860-1910), Tarcea (1860-1880), Galoșpetreu (1860-1880) și Curtuiușeni (1880-1910).

⁷ Mircea Brie, *Căsătoria în nord-vestul Transilvaniei (a doua jumătate a secolului XIX - începutul secolului XX). Condiționări exterioare și strategii maritale*, Editura Universității din Oradea, Oradea, 2009, p. 366

⁸ A.N-D.J. BH, *Colecția Registrelor de Stare Civilă*, dos. 399, f. 7-20

Alteritatea confesională ridicată din aceste parohii poate fi explicată prin aşezarea acestor localităţi în arii unde populaţia greco-catolică (chiar dacă era semnificativă în parohie) era minoritară la nivelul regiunii. Pe de altă parte, analizând structura acestor căsătorii mixte constatăm faptul că cele mai multe dintre căsătoriile din aceste parohii sunt încheiate cu parteneri de confesiune ortodoxă (100% în Păuleşti, 85,7% în Drăgeşti şi 98,1% în Dobricioneşti). Cum explicăm această apetenţă mare a tinerilor greco-catolici (în special a fetelor) spre o căsătorie cu un partener ortodox? Amintim în acest context faptul că preoţii din aceste localităţi au raportat foarte puţine dintre aceste căsătorii mixte episcopiei (posibil că ele nu erau privite „amestecate” de către preot sau comunitate!). Orientarea tinerilor greco-catolici spre o căsătorie în interiorul etniei cu un partener ortodox, aşa cum am precizat, era văzută de către comunitate drept una normală. Între cele două confesiuni existând, la nivelul mentalului tradiţional românesc, un foarte ridicat grad de similitudini, fapt ce le conferea o anumită conştiinţă a unităţii.

O alteritate confesională redusă (sub 10%) întâlnim în parohiile Vadu Crişului (4,18%), Tarcea (5,93%) şi Şuncuiuş de Beiuş (9,19%).

La Vadu Crişului, ponderea mare a căsătoriilor realizate în interiorul localităţii (209 din totalul de 311 căsătorii realizate în perioada 1860-1880), coroborată cu numărul mare al persoanelor ce împărtăşeau alte credinţe, ne-ar tenta să credem că ne aflăm în faţa unei comunităţi în care gradul alterităţii confesionale era foarte ridicat. Realitatea (aşa cum rezultă ea din registrele parohiale cercetate!) era însă alta: doar 4,18% dintre căsătorii sunt mariaje mixte (13 cazuri). Care să fie explicaţia acestei ponderi reduse? Cum era posibil ca în toată această perioadă să nu se fi încheiat nicio căsătorie mixtă GC-O (reamintim faptul că în localitate exista o importantă comunitate O ce număra, la 1900, 716 membri)? Dacă în cazurile celorlalte două parohii, asupra cărora s-au efectuat studii de caz, au existat un număr relativ mare de asemenea căsătorii, în Vadu Crişului ele dispar în totalitate. Acest fenomen este lipsit de logică, cel puţin într-o mare parte. Pe de-o parte, explicaţia lipsei acestor mariaje este aceea a percepţiei unitare dintre GC şi O. Pe de altă parte, dimensiunea mare a comunităţii greco-catolice din localitate sau din satele vecine asigură piaţa maritală fără a pune în discuţie atingerea pragului consangvinităţii. Cu toate acestea, cele 13 căsătorii mixte încheiate cu parteneri CH (84,6%) şi RC contrazic într-o anumită măsură ipoteza lansată. De ce tinerii GC refuză mariaje cu parteneri O, dar preferă mariaje cu CH sau RC? Să fie oare alteritatea etnică atât de evidentă în cazul acestei localităţi? În faţa unei asemenea situaţii putem aduce două explicaţii: 1. luând în discuţie faptul că toţi partenerii CH sunt din Vadu Crişului¹¹, am putea spune că determinismul etnic este foarte redus la cele două comunităţi (română şi maghiară) care se cunoşteau foarte bine, iar în acest caz alţi factori conduceau spre asemenea mariaje; 2. dacă totuşi

⁹ *Ibidem*, dos. 887, f. 62-73; 888, f. 24-27

¹⁰ *Ibidem*, dos. 401, f. 8-18

¹¹ În această categorie intra, pe lângă cele 10 căsătorii dintre parteneri din localitate, şi căsătoria din 1880 dintre un bărbat CH din Vadu Crişului şi o femeie GC din Birtin. *Ibidem*, dos. 1382, f. 49-50

constrângerile etnice erau puternice, o parte a acestor mariaje le putem pune pe seama maghiarilor de confesiune GC.

În Tarcea, doar 7 căsătorii sunt mixte inter-confesional (5,9%). Toate aceste căsătorii mixte sunt încheiate cu parteneri din afara grupului etnic românesc (acest fapt era însă unul normal dacă ținem cont de faptul că în localitate, dar și în satele vecine, nu exista o comunitate ortodoxă). Dintre cele 7 căsătorii mixte, 3 au fost încheiate în filia Cheșereu (toate cu parteneri CH), unde comunitatea GC era alcătuită din 56 de persoane, iar comunitatea CH număra 1.358 de persoane¹².

La Șuncuiuș de Beiuș ponderea scăzută a căsătoriilor mixte demonstrează puternicul determinism confesional la populația GC din localitate. Atunci când alteritatea confesională este suprapusă și de către una etnică, constrângerile comunitare, pe de o parte, și înclinațiile personale pe de altă parte, fac ca determinismele etno-confesionale asociate să fie foarte evidente. Doar două căsătorii mixte (din cele 17) implică parteneri ce aparțin unei confesiuni specifice unui alt grup etnic, restul fiind cu parteneri ortodocși (asta în ciuda faptului că în localitate comunitatea O era aproape inexistentă).

La nivelul întregii episcopii, potrivit studiului combinat asupra rapoartelor parohiale și asupra registrelor de stare civilă (efectuat în cazul parohiilor alese în eșantionul propus), în perioada 1860-1910 au fost încheiate 5.392 de căsătorii mixte.

Analizând tabelul de mai jos constatăm o sensibilă diferențiere zonală în ceea ce privește comportamentul marital al populației greco-catolice. Putem identifica, sub acest raport, trei tipuri de protopopiate: primul cu un mare număr de căsătorii mixte (peste 400 de cazuri) în protopopiatele Carei, Mako, Oradea și Satu Mare; al doilea cu un număr mediu de căsătorii (între 100 și 400 de cazuri) în protopopiatele Barcău, Beiuș, Crișul Repede, Eriu, Holod, Lunca, Leta Mare, Sebiș, Șimand, Șiria și Vășad; și în fine, al treilea grup format din protopopiate în care au fost consemnate mai puțin de 100 de căsătorii mixte: Ardud, Mădăras, Someșeni și Supuru de Jos.

O pondere mare a căsătoriilor mixte întâlnim așadar în protopopiatele în care existau centre urbane (mediu în care alteritatea confesională s-a dovedit a fi mai mare) sau în regiuni cu populație greco-catolică redusă și dispersată (cazul protopopiatului Mako).

Imaginea alterității confesionale pe cele două sexe (1860-1910)

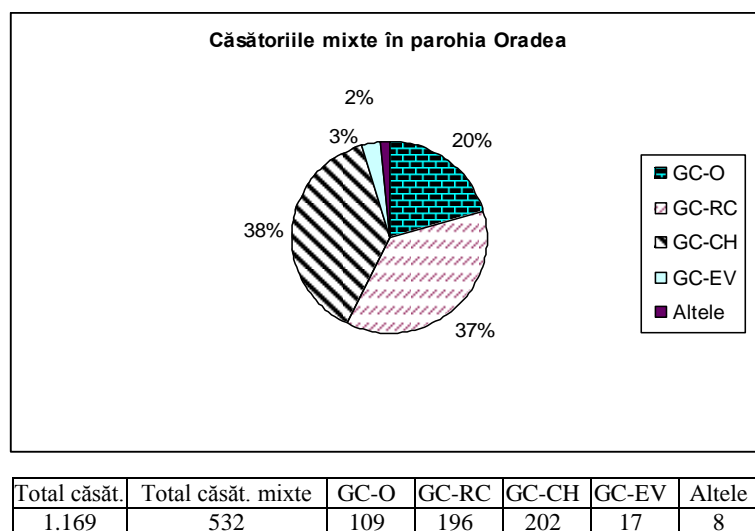
Protopopiatul	Total căsătorii mixte	GC/O	GC/RC	GC/CH	GC/EV	% bărbați	O/GC	RC/GC	CH/GC	EV/GC	% femei
Ardud	21		15			71,43	1	2	2	1	28,57
Barcău	277	42	50	13	2	38,63	115	43	11	1	61,37
Beiuș	151	29	12	18	3	41,06	62	17	5	5	58,94
Carei	451	18	131	64	9	49,22	9	122	80	18	50,78
Crișul Repede	206	57	12	10		38,35	97	12	16	2	61,65
Eriu	246	15	85	42	3	58,94	16	46	39		41,06
Holod	196	83	22	3	1	55,61	68	16	3		44,39

¹² *Schematismus Historicus Venerabilis Cleri diocesis Magno-Varadiensis graeci ritus catholicorum pro anno jubiliari 1900*, Magno-Varadini, Typis, Samuelis Berger jun, Oradea, 1900 (în continuare *Schematismus...*), p. 225

Leta Mare	247	6	89	40	4	56,28	11	31	61	5	43,72
Lunca	237	28	48	37	6	50,21	65	21	28	4	49,79
Mako	1.413	287	262	83	13	45,65	409	190	157	12	54,35
Mădăras	57	1	18	15	2	63,16	1	8	11	1	36,84
Oradea ¹³	630	147	55	47	8	40,79	300	44	24	5	59,21
Satu Mare	510	14	125	103	16	50,59	17	113	106	16	49,41
Sebiș	150	57	20	12	1	60,0	53	6	1		40,0
Someșeni	48	2	21	6		60,42	1	15	3		39,58
Supuru de Jos	63	5	12	20	4	65,08		16	4	2	34,92
Șimand	151	81	5			56,95	59	3	3		43,05
Șiria	171	70	14	2		50,29	77	6	2		49,71
Vășad	167	7	25	24	2	34,73	6	62	38	3	65,27
Total	5.392	949	1.021	539	74	47,90	1.367	773	594	75	52,10

Surse: A.N-D.J. BH, *Colecția Registrelor de Stare Civilă* (Matricola cununaților); Idem, *Fondul Episcopiei Greco-Catolice Oradea* (Rapoartele parohiale de stare civilă).

Parohiile din Oradea sunt în măsură a ne oferi imaginea unei mari alterități confesionale prin căsătorie. Acest fenomen este credem noi generat de influența modernității, mult mai vizibilă la oraș, unde pe fondul diluării percepțelor tradiționale se constată o evoluție mult mai pragmatică în raporturile maritale. Tabloul următor¹⁴, ce cuprinde informații obținute în urma cercetării registrelor parohiale din Oradea, este în măsură să accentueze supozițiile enunțate cu această ocazie.

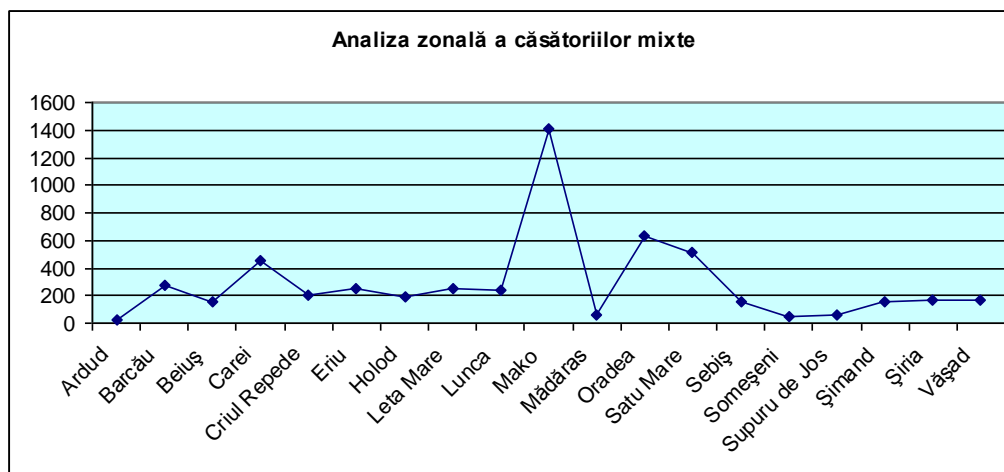


La polul opus se aflau protopopiatele Ardud, Mădăras, Someșeni și Supuru de Jos, toate alcătuite din localități ce aveau o populație majoritar greco-catolică și în care comunitatea ortodoxă era practic inexistentă. În aceste localități considerăm că gradul alterității confesionale prin căsătorie era determinat mai degrabă de presiunea exercitată de celelalte comunități confesionale,

¹³ Informațiile referitoare la acest protopopiat nu includ rezultatele cercetării făcute asupra registrelor parohiale din parohia Oradea. Considerăm că o prezentare separată poate să evidențieze comportamentul marital al populației urbane, dar și percepția preoților din localitate. Pentru o mai clară imagine rugăm a se vedea prezentarea analizei strategiilor maritale (din subcapitolul precedent) făcută pentru acest protopopiat.

¹⁴ Cf. Adelina Stoenescu, *Familia mixtă în comunitatea catolică din Beiuș (1801-1880)*, în Corneliu Pădurean (coord.), *Confesiune și căsătorie în spațiul românesc. Secolele XVII-XXI. Studii de demografie istorică*, Editura Universității „Aurel Vlaicu”, Arad, 2006, p. 162; A.N-D.J. BH, *Colecția Registrelor de Stare Civilă*, dos. 825, f. 21-39 și dos. 827, f. 1-19 (parohia Olosig); dos. 726, f. 6-23 (parohia Oradea Ruteană); dos. 686, f. 1-50 și dos. 687, f. 1-5 (parohia Oradea Catedrală)

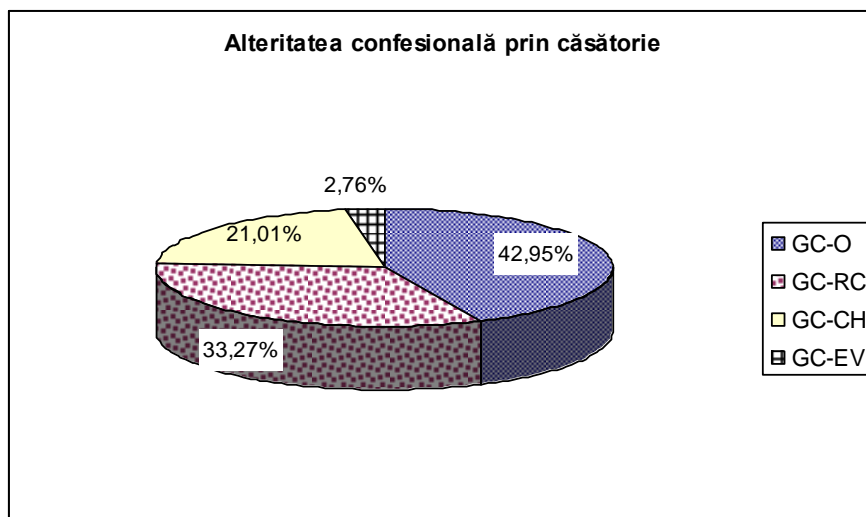
obligate de atingerea pragului consangvinității să încheie căsătorii cu parteneri greco-catolici. Apoi, în lipsa ortodocșilor, asupra căsătoriilor mixte s-a exercitat și o presiune din partea determinismului etnic (dorim să amintim cu această ocazie că o mare parte din căsătoriile mixte din parohiile cu multe asemenea căsătorii au fost realizate cu parteneri ortodocși – componenta etnică căpătând așadar o importantă relevanță în studiul nostru).



Semnificativ în abordarea subiectului propus este studiul asupra direcțiilor în care s-a manifestat alteritatea confesională. Potrivit analizei efectuate asupra celor 5.392 de căsătorii mixte s-a constatat o alteritate pe patru direcții principale¹⁵. Acest proces trebuie fără îndoială privit cu mare circumspecție. Procesul despre care vorbim nu a fost unul cu sens unic. Alteritatea s-a manifestat în ambele direcții (atât dinspre, cât și spre comunitatea confesională greco-catolică).

a. **Alteritatea pe direcția ortodoxă**, coroborată cu afinitatea etnică a celor două confesiuni (ambele erau alcătuite în principal din români), a fost cea mai evidentă. Nu mai puțin de 42,95% dintre căsătoriile mixte s-au încheiat cu parteneri ortodocși. Ponderea acestora a putut fi și mai mare în condițiile în care s-a dovedit în studiul nostru că unii preoți nu raportau aceste căsătorii ca fiind „amestecate”.

¹⁵ A se vedea Mircea Brie, *op. cit.*, p. 371-374

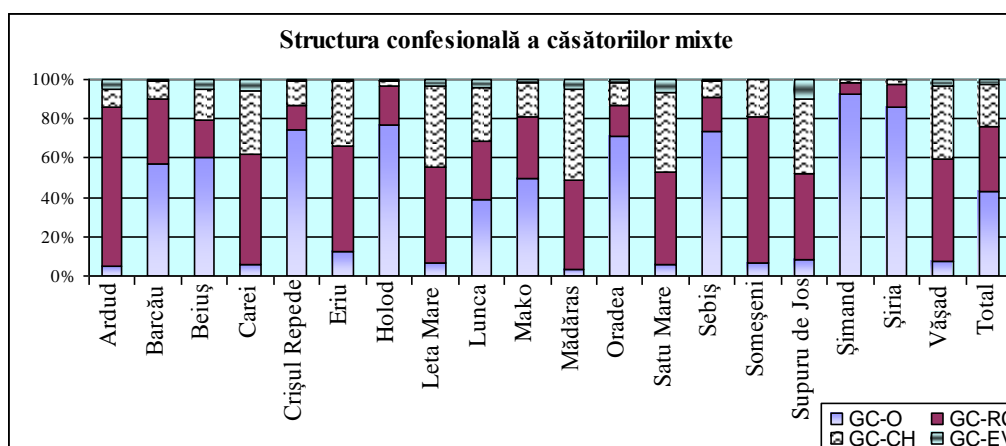


O pondere mare a căsătoriilor mixte GC-O întâlnim (a se vedea graficul de mai jos) în protopopiatele cu o însemnată populație de ortodocși (Barcău, Beiuș, Crișul Repede, Holod, Sebiș, Șimand sau Șiria) dar și în protopopiate în care cele două comunități confesionale ale românilor erau minoritare (Lunca, Mako sau Oradea). În celelalte protopopiate s-au consemnat ponderi mai reduse ale căsătoriilor mixte ce implicau parteneri ortodocși. Explicația acestui fapt o găsim în ponderea redusă (aproape inexistentă) a comunității ortodoxe din aceste protopopiate și nu într-o afinitate mai redusă spre asemenea mariaje¹⁶.

b. *Alteritatea pe direcția romano-catolică.* După căsătoriile cu parteneri ortodocși, tinerii greco-catolici preferau căsătoriile cu parteneri de confesiune romano-catolică (33,27% din totalul căsătoriilor mixte). Înclinația spre mariaje cu tineri romano-catolici poate fi demonstrată în principal acolo unde existau și alte comunități numeric mai semnificative decât cea romano-catolică. Această afinitate s-ar datora credem noi apropierei spirituale dintre cele două confesiuni. Apoi, protopopul ce emitea dispensele necesare căsătoriilor mixte, avea sau nu anumite preferințe. El putea să aprobe, să amâne sau chiar să se opună realizării unei căsătorii. Prin poziția sa și prin ierarhia superioară, care avea un vârf comun cu cel al credincioșilor romano-catolici, el putea facilita căsătoriile mixte cu credincioși romano-catolici. Doi tineri, unul greco-catolic și unul romano-catolic, ce doreau să se căsătorească, obțin pe de o parte mult mai repede aceste dispense, iar pe de altă parte mulți credincioșii greco-catolici de rând percepeau apropierea de romano-catolici prin faptul că se aflau sub aceeași frățietate a credinței romane. Nu este prin urmare întâmplător faptul că mulți tineri greco-catolici preferau să se căsătorească cu romano-catolici. Această preferință pentru romano-catolici este mai vizibilă luând în considerare ponderea căsătoriilor cu tineri ai altor confesiuni ce aveau credincioși de etnie maghiară (ne referim în principal la căsătoriile cu tineri reformați – ponderea căsătoriilor de acest gen fiind mult mai scăzută

¹⁶ Studiile făcute asupra acestor protopopiate au demonstrat chiar contrariul: proporțional cu ponderea populației ortodoxe din aceste localități numărul căsătoriilor mixte ce implicau asemenea parteneri este mai semnificativ.

comparativ cu cele realizate cu tineri romano-catolici). O pondere ridicată a căsătoriilor mixte GC-RC s-a înregistrat în protopopiatele Ardud, Carei, Eriu, Leta Mare, Mădăras, Satu Mare, Someșeni, Supuru de Jos, Vășad (protopopiate cu însemnată populație romano-catolică).



c. **Alteritatea pe direcția reformată (calvină).** Varianta căsătoriilor cu parteneri de confesiune reformată a fost preferată în cazul a 21,01% dintre căsătoriile mixte. Această pondere destul de ridicată trebuie privită totuși sub rezerva faptului că în regiune ponderea populației calvine era mult mai mare. În conformitate cu recensământul din anul 1880, în Bihor locuiau 86.231 de enoriași ai Bisericii Calvine. Ei reprezentând 27,4% din populația totală a spațiului actualului județ Bihor¹⁷. La 1900, potrivit informațiilor oferite de către episcopie, în localitățile eparhiei greco-catolice locuiau 365.318 calvini (29,03% din totalul populației)¹⁸. O pondere mai ridicată a căsătoriilor GC-CH s-a înregistrat în protopopiatele Carei, Eriu, Leta Mare, Mădăras, Satu Mare, Supuru de Jos și Vășad (regiuni cu o pondere foarte mare a populației calvine).

d. **Alteritatea pe direcția evanghelică.** Ponderea căsătoriilor GC-EV este mai scăzută (2,76%), ea fiind mult sub nivelul ponderii populației din spațiul episcopiei (9,8%)¹⁹. Din cele 149 de căsătorii de acest tip, 27 s-au încheiat în Carei, 25 în Mako, iar 32 în Satu Mare (protopopiate cu importante comunități de germani).

Înclinația spre una din cele patru direcții amintite a fost diferită la cele două sexe. În ansamblu, femeile greco-catolice au dovedit înclinație mai mare spre mariaje mixte (52,1%) decât bărbații (47,9%).

¹⁷ Traian Rotariu (coord.), *Recensământul din 1880. Transilvania*, Studia Censuistica Transilvanica, Editura Staff, Cluj-Napoca, 1997, p. 360

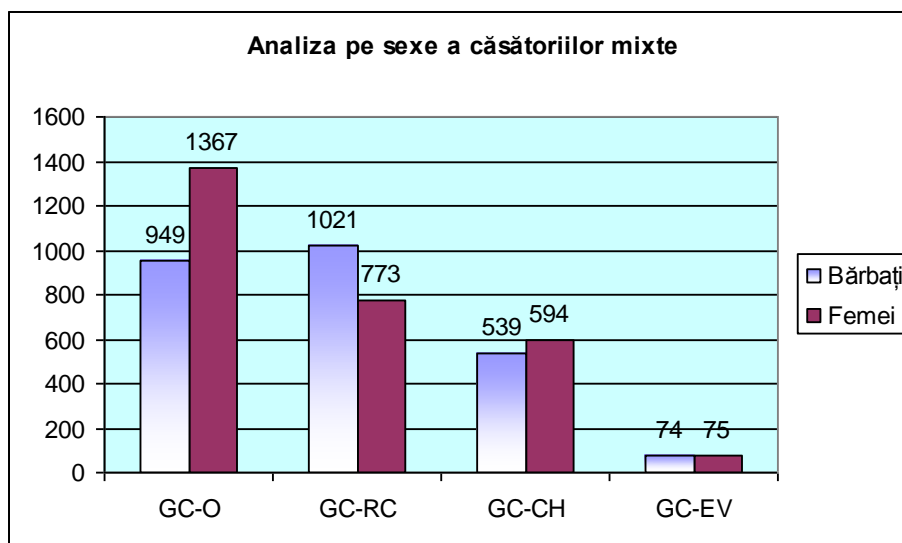
¹⁸ *Schematismus* ..., p. 266. În același an, comunitatea romano-catolică reprezenta 25,05% din populația acestor localități (tinerii GC i-au preferat însă pe aceștia în procent de 33,27%), iar ortodocșii reprezentau doar 15,1% (căsătoriile GC-O au reprezentat 42,95%). Aceste raporturi dovedesc o înclinație mai mică spre mariaje cu parteneri de etnie maghiară și confesiune protestantă (CH).

¹⁹ *Ibidem*

Explicația acestui fapt rezidă în primul rând din mobilitatea mai redusă a femeii ce era obligată să recurgă la mariaje mixte atunci când piața maritală nu era suficientă în opțiuni. Această „dispoziție” a femeii spre căsătorii mixte, era totuși contrabalansată de o emancipare mai mare a bărbatului (tinerii bărbați acceptau mult mai ușor un asemenea mariaj).

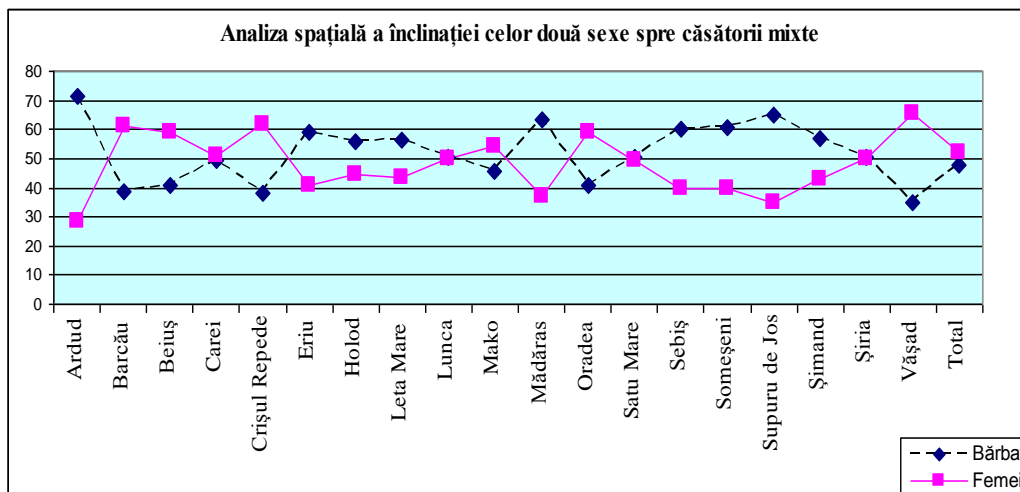
În raport cu alteritatea confesională, dispoziția spre mariaje mixte a celor două sexe pare a se nuanța. Așa cum explicam și în alte împrejurări, în calea realizării unei căsătorii mixte stau tot felul de obstacole. Printre aceste obstacole era și acela al etniei, al naționalității.

Femeia își putea transmite naționalitatea asupra copiilor într-o mai mică măsură decât bărbatul. În această împrejurare, atrasă fiind mai mult sau mai puțin de idealul național, femeia greco-catolică, după greco-catolici cum era firește, atunci când realizează o căsătorie mixtă, își alege partenerul din rândul tinerilor ortodocși (48,67% dintre fetele greco-catolice antrenate în căsătoriile mixte realizează astfel de căsătorii). Ponderea bărbaților greco-catolici ce realizează căsătorii cu parteneri ortodoxe, deși mai scăzută, este totuși semnificativă (36,74%). În opțiunile tinerilor GC urmau partenerii RC. Aceștia sunt preferați de 1.021 de bărbați (39,53%) și 773 de femei (27,52%). Celelalte două opțiuni sunt, sub raport numeric, ușor favorabile femeii ce era mai deschisă în general spre mariaje mixte.



Sub raportul distribuției spațiale a opțiunilor spre căsătorii mixte a celor două sexe se constată o mai mare dispoziție spre mariaje mixte în rândul bărbaților acolo unde societatea tradițională era încă mult mai vizibilă, dar și acolo unde prezența altor grupuri etnice era mai consistentă.

Femeile greco-catolice au optat pentru căsătorii mixte într-o mai mare măsură decât bărbatul în protopopiatele Barcău, Beiuș, Crișul Repede, Mako, Oradea și Vășad.



2. Alteritatea confesională prin căsătorie în comunitățile ortodoxe

Gradul de alteritate confesională prin căsătorie a fost în perioada analizată deosebit de redus în comunitățile ortodoxe. În cele 17 parohii analizate²⁰, din totalul celor 3.615 căsătorii, doar 317 au fost căsătorii mixte inter-confesional (8,77%)²¹. Din acest punct de vedere, comunitatea ortodoxă poate fi considerată drept una dintre cele mai conservatoare confesiuni creștine sub raportul deschiderii spre mariaje mixte. În ciuda acestei ponderi foarte reduse putem constata, la fel ca și în cazul celorlalte confesiuni, că acolo unde modernitatea s-a impus mai repede (la oraș în principal) alteritatea confesională prin căsătorie a fost destul de ridicată. La Oradea, în aceeași perioadă ponderea căsătoriilor mixte inter-confesionale s-a ridicat la 46,55% din totalul căsătoriilor. Această pondere ridicată s-a datorat cu precădere faptului că în localitate piața maritală intra-confesională era imposibil de asigurat. Numeroșii tineri, sosiți din întreaga regiune la Oradea, își întemeiau o familie alături de persoane care locuiau deja în oraș (puțini dintre aceștia erau ortodocși).

Parohia	Număr căsătorii înregistrate	Căsătorii mixte	
		Număr	% din total căsătorii
Feneriș	300	45	15,0
Forău	338	26	7,69
Șăliște de Beiuș	134	1	0,75
Vășcău	214	24	11,21
Hinchiriș	227	1	0,44
Buntești	218	2	0,92
Brădet	117		0,0
Poieni de Sus	187		0,0
Lelești	85		0,0
Calea Mare	129	16	12,40
Oradea	348	162	46,55
Almașu Mic	71	11	15,49
Tinăud	201	26	12,94

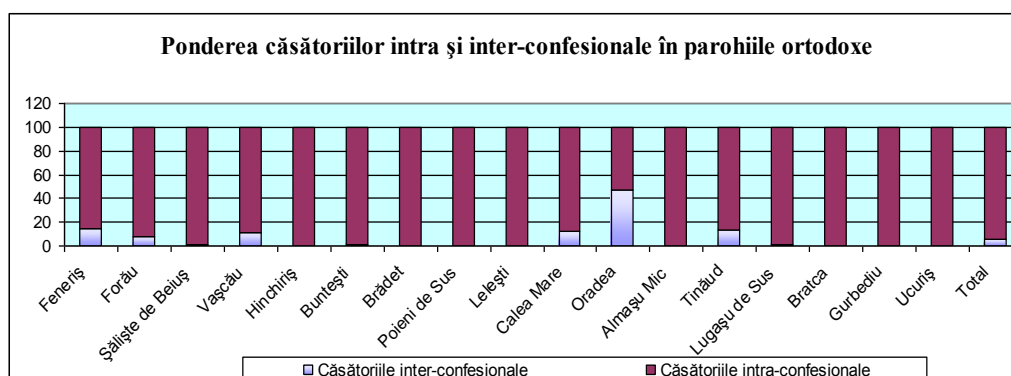
²⁰ S-au efectuat studii de caz asupra fenomenului marital din comunitățile ortodoxe ale parohiilor Feneriș (1860-1910), Forău (1864-1891), Șăliște de Beiuș (1870-1910), Vășcău (1870-1910), Hinchiriș (1865-1910), Buntești (1853-1910), Brădet (1871-1895), Poieni de Sus (1870-1900), Lelești (1870-1900), Calea Mare (1867-1910), Oradea (1880-1910), Almașu Mic (1860-1910), Tinăud (1853-1910), Lugașu de Sus (1853-1910), Bratca (1865-1882), Gurbediu (1860-1889) și Ucuriș (1871-1900).

²¹ Mircea Brie, *op. cit.*, p. 377

Lugașu de Sus	236	2	0,85
Bratca	144		0,0
Gurbediu	387	1	0,26
Ucureș	279		0,0
Total	3.615	317	8,77

Sursă: A.N-D.J. BH, *Colecția Registrelor de Stare Civilă* (Matricola cununaților)

În mai multe parohii situate în regiuni preponderent românești ortodoxe gradul alterității confesionale este zero. Astfel, regiuni întregi din lungul Crișului Negru sau a Crișului Repede se pot distinge printr-un mare grad de conservare și prezervare atât a identității confesionale, cât și a celei etnice. Puternica conservare etnică este evidențiată și de înclinația, acolo unde a fost cazul, spre mariaje cu parteneri greco-catolici (în proporție de 100% în mai multe parohii).



Puternica conservare a identității confesionale poate fi observată și din tabelul de mai jos. Puține căsătorii mixte s-au încheiat în afara grupului confesional. Atunci când totuși s-au încheiat asemenea căsătorii, ele tindeau să se realizeze în interiorul comunității românești. Excepție de la această regulă a făcut doar parohia Oradea și într-o măsură mult mai redusă parohia Vașcău (devenit un centru economic zonal tot mai important și unde, la fel ca și în Oradea, persoanele nou stabilite încercau să se integreze, inclusiv printr-un mariaj cu o persoană din localitate²²).

Un fapt demn de remarcat este și înclinația mult mai evidentă spre mariaje mixte a tinerelor ortodoxe (61,2%) în comparație cu bărbații (38,8%).

Imaginea alterității confesionale pe cele două sexe

Parohia	O/GC	O/RC	O/CH	O/EV	% bărbați	GC/O	RC/O	CH/O	EV/O	% femei
Feneriș	6				13,33	39				86,67
Forău					0,0	26				100,0
Șăliște de Beiuș					0,0	1				100,0
Vaşcău	3	6	1		41,67	6	7	1		58,33
Hinchiriș					0,0	1				100,0
Buntești					0,0	2				100,0
Brădet					0,0					0,0

²² De această dată fenomenul era asigurat de persoanele ce aveau o confesiune diferită (în special romano-catolică) ce se stabileau într-o regiune preponderent ortodoxă. Fenomenul putea fi și invers: numeroși tineri din satele învecinate (alcătuite într-o proporție aproape absolută din ortodocși) intrau în contact cu partenerii lor în Vașcău sau Băița (localități în care s-au concentrat persoane de alte confesiuni, în special RC).

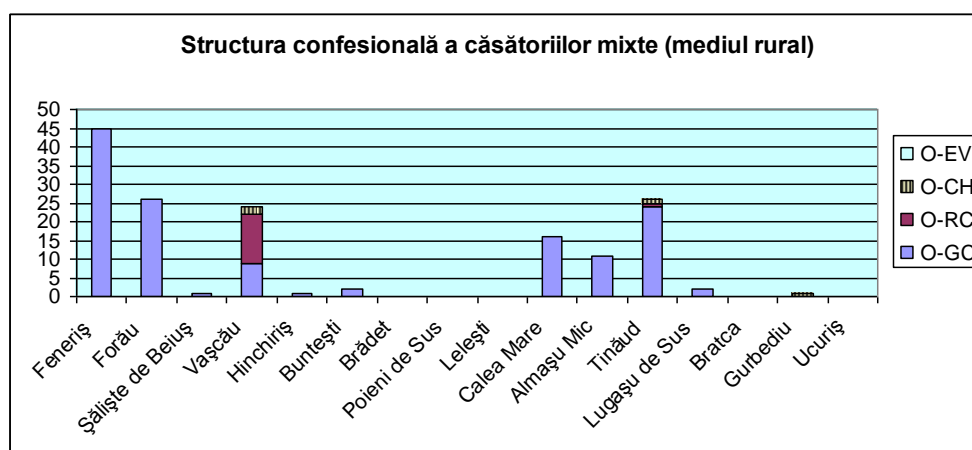
Poieni de Sus					0,0				0,0
Lelești					0,0				0,0
Calea Mare	2				12,50	14			87,50
Oradea	37	36	30	1	64,20	28	14	16	35,80
Almașu Mic					0,0	11			0,0
Tinăud			1		3,85	24	1		96,15
Lugașu de Sus					0,0	2			100,0
Bratca					0,0				0,0
Gurbediu					0,0			1	100,0
Ucuriș					0,0				0,0
Total	48	42	32	1	38,80	154	22	18	61,20

Sursă: A.N-D.J. BH, *Colecția Registrelor de Stare Civilă* (Matricola cununaților)

Analizând structura confesională a căsătoriilor mixte constatăm așa cum am mai precizat că tinerii O erau atrași într-o mică măsură de mariajele mixte.

Atunci când realizau totuși căsătorii mixte ei se orientau cu predilecție spre căsătorii cu parteneri greco-catolici (români). Orientarea tinerilor O spre asemenea mariaje nu poate fi pusă doar pe seama evidentului determinism etnic (foarte puternic, de altfel!), ci credem că a fost influențat și de structura etno-confesională a așezărilor în care se aflau aceste parohii ortodoxe. În general, erau puține localitățile care aveau populație mixtă etnic și unde românii să fie ortodocși și nu greco-catolici. Apoi, ar mai fi încă un fapt asupra căruia merită insistat: legislația statului stabilea ca o căsătorie dintre un catolic și un necatolic să se realizeze în fața preotului catolic (deci nu în registrele ortodoxe de stare civilă trebuiesc căutate eventualele căsătorii de acest gen).

Dincolo de toate acestea, analizând sursele documentare ecleziastice provenite de la celelalte confesiuni (ce aveau enoriași ce nu erau de etnie română), se remarcă totuși numărul redus al căsătoriilor mixte inter-confesional dintre tineri ortodocși și romano-catolici sau protestanți²³.



Așezarea unui număr mare de tineri ortodocși în Oradea pe parcursul acestei perioade (inclusiv prin căsătorie) este un fenomen vizibil și în urma unei analize comparate a celor 3 recensăminte efectuate de către statul maghiar în acești ani. Comunitatea ortodoxă din Oradea

²³ Mircea Brie, *Familie și societate în nord-vestul Transilvaniei (a doua jumătate a secolului XIX – începutul secolului XX)*, Editura Universității din Oradea, Oradea, 2008, p. 213

înregistrează între 1880 și 1910 cea mai mare creștere în raport cu celelalte confesiuni (peste 250%). Ea ajunge de la 1.856 de enoriași în 1880, la 4.649 de enoriași în 1910. Ponderea acestei comunități din totalul populației a crescut și ea de la 5,9% (1880) la 7,2% (1910)²⁴. Această creștere a comunității ortodoxe din Oradea poate fi pusă nu doar pe seama unui spor natural ridicat, ci în primul rând pe seama așezării în localitate a unui mare număr de persoane ce se instalau în oraș în căutarea unei vieți mai bune. Cum majoritatea celor ce se instalau în Oradea erau din satele bihorene, s-a ajuns la o creștere semnificativă a numărului membrilor comunității ortodoxe de aici. Cei mai mulți dintre noii veniți au fost tineri (în special bărbați) ce căutau de lucru la oraș. O mare parte a acestor tineri optau pentru căsătorii tot în Oradea. Cu cine se puteau căsători? Piața maritală le oferea acestora, dar și altor tineri ortodocși, posibilitatea încheierii unor mariaje în interiorul comunității profesionale? Nu. Cum majoritatea celor care veneau în oraș erau băieți, credem că se ajungea la o insuficientă „ofertă” feminină (în interiorul confesiunii). Nu întâmplător, spre deosebire de alte localități, unde femeile ortodoxe se arătau mult mai deschise spre mariaje mixte, în parohia ortodoxă din Oradea 64,2% dintre căsătoriile mixte sunt realizate de către bărbați.

Prima opțiune a tinerilor ortodocși (fenomen evident în majoritatea localităților cercetate) atunci când realizau căsătorii mixte au fost mariajele cu parteneri GC. Înclinația vădită spre aceste mariaje în parohia din Oradea nu este reliefată doar de numărul (65 de cazuri) și ponderea (40,12%²⁵) acestor căsătorii, ci și de faptul că în oraș comunitatea greco-catolică era una destul de redusă (celelalte confesiuni reprezentau prin urmare oferte mult mai largi). Afinitatea mariajelor O-GC s-a dovedit mare și în cazul tinerilor GC (și în acest caz însă oferta RC și CH mult mai bogată i-a împins pe tineri spre mariaje în afara comunității etno-confesionale). Diferențe au existat totuși între cele două comunități: tinerii GC au dovedit o mai mare deschidere spre mariaje cu parteneri de o altă etnie (posibil și ca urmare a apropierei spirituale dintre GC și RC). Apropierea de care am vorbit s-a produs nu doar pe cale spirituală; conviețuirea comună a condus oarecum și la o anumită diluare a perceptelor etnice în această comunitate. Reamintim faptul că tinerii GC au preferat atunci când au încheiat mariaje mixte parteneri CH într-o pondere de 37,97%, RC într-o pondere de 36,84%, iar O în pondere de 20,48%. Faptul că în Oradea exista o comunitate GC mult redusă în raport cu celelalte confesiuni a contat mult în opțiunile maritale ale tinerilor O. Alta ar fi fost situația dacă această comunitate ar fi fost mai mare. Cu toate acestea, tinerii ortodocși au dovedit un mai mare atașament față de grupul etnic românesc.

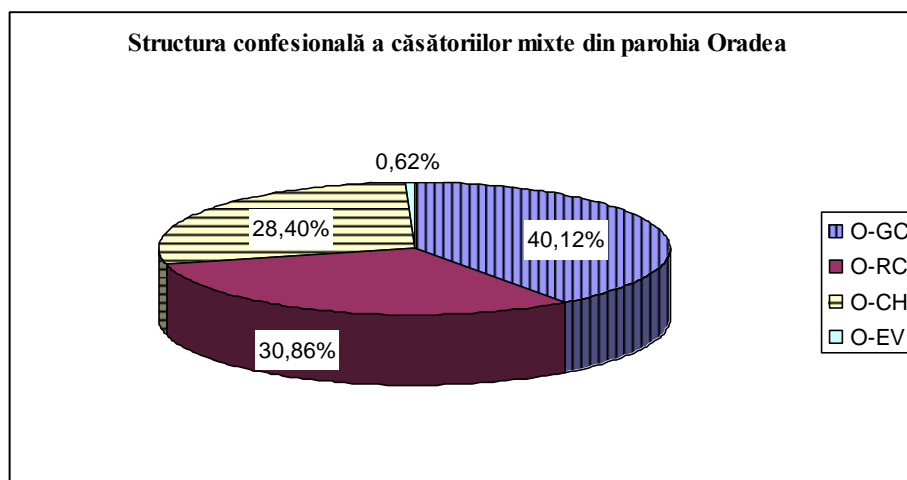
Dimensiunea mare a comunității RC din Oradea a condus la un număr consistent de căsătorii mixte O-RC (50 de cazuri, reprezentând 30,86% din totalul căsătoriilor mixte²⁶). De o

²⁴ Apud Adelina Stoenescu, *op. cit.*, p. 162

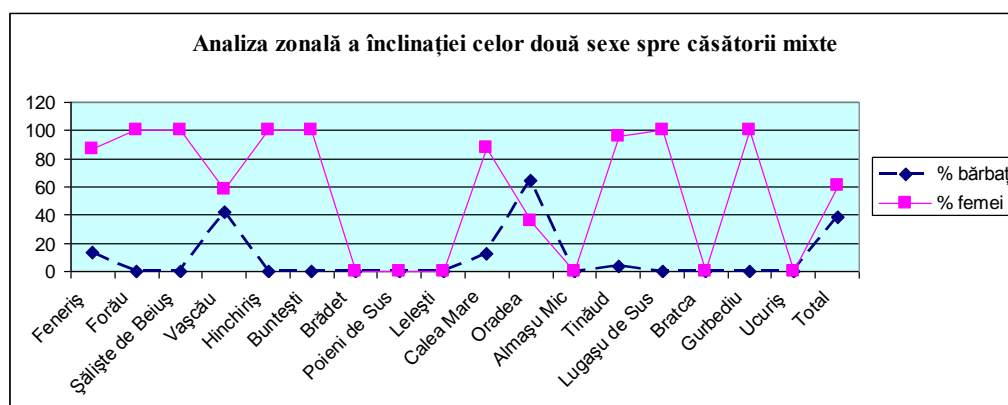
²⁵ Aceste căsătorii reprezentau 18,68% din totalul căsătoriilor încheiate în această perioadă de către tinerii parohiei.

²⁶ Aceste căsătorii reprezentau 14,37% din totalul căsătoriilor încheiate în această perioadă de către tinerii parohiei.

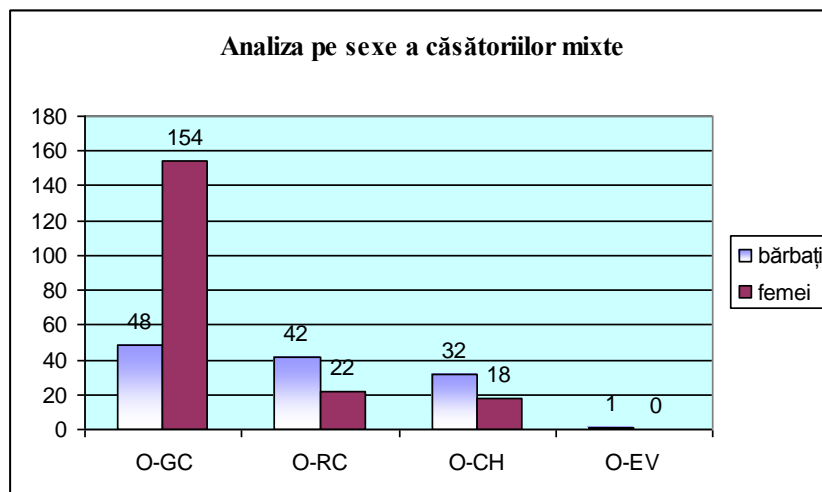
dimensiune apropiată era și comunitatea CH, mariajele cu parteneri de această confesiune reprezentând 28,4% din totalul căsătoriilor mixte și 13,21% din totalul căsătoriilor încheiate.



Așa cum deja am amintit, în toate parohiile rurale analizate, femeile ortodoxe s-au dovedit a fi mai deschise spre mariaje mixte. Explicația simplă rezidă tocmai din caracterul închis sau semi-închis al acestor localități, fapt ce obliga femeia să accepte variantele existente.



Atunci când coroborăm structura confesională cu dispoziția spre căsătorii mixte a celor două sexe lucrurile devin și mai clare din perspectiva determinismelor etnice și socio-profesionale. Femeia ortodoxă este mai deschisă spre mariaje mixte decât bărbatul. Ea este însă dispusă să încheie căsătorii mixte doar cu tineri greco-catolici (români!) și mai puțin cu tineri de alte confesiuni. Bărbatul ortodox, în schimb, părea a nu avea foarte multe rețineri atunci când încheia o căsătorie cu o parteneră de altă etnie.



Concluzii

Un studiu complet nu se putea realiza dacă datele oferite de către izvoarele documentare ecleziastice nu erau coroborate într-un tot care să ofere imaginea de ansamblu a fenomenului alterității confesionale prin căsătorie.

Analizând structura confesională a căsătoriilor mixte realizate de către românii din spațiul supus prezentului studiu constatăm o puternică relație pe două direcții principale de alteritate confesională²⁷:

- prima, pe direcția afinității spirituale dintre romano-catolici și greco-catolici. Nu mai puțin de 40,32% (3.376 de cazuri) dintre căsătoriile mixte descoperite în urma studiului nostru au fost încheiate între parteneri ai celor două confesiuni catolice.
- a doua, pe direcția afinității etnice, dar și spirituale dintre ortodocși și greco-catolici. Din totalul căsătoriilor mixte, 2.518 căsătorii, reprezentând 30,07%, au fost GC-O. Ponderea mare a acestor căsătorii s-a datorat cu precădere afinității naționale, dar și a celei confesionale tradiționale (numeroși români – enoriași ai ambelor confesiuni – nu percepeau nici la această dată diferențele între cele două confesiuni românești).

Urmau căsătoriile GC-CH (13,75% - 1.151 de cazuri), atipice prin „distanța” dintre cele două confesiuni, explicabile prin ponderea mare a celor două comunități confesionale (majoritare cel puțin în partea de nord a regiunii cercetate). Prezența în același areal a celor două mari

²⁷ Precizăm faptul că în analiza noastră au intrat nu doar căsătoriile efectuate în parohiile ortodoxe și greco-catolice, ci și cele înregistrate în parohiile celorlalte confesiuni. În urma analizei efectuate a rezultat următoarea imagine a alterității confesionale la nivelul spațiului Crișanei:

Total căsăt. mixte	RC-CH	RC-O	RC-EV	RC-U	GC-O	GC-RC	GC-CH	GC-EV	O-CH	O-EV	CH-EV
8.373	655	287	169	9	2.518	3.376	1.151	149	54	1	4
%	7,82	3,43	2,02	0,11	30,07	40,32	13,75	1,78	0,64	0,01	0,05

Surse: A.N-D.J. BH, *Colecția Registrelor de Stare Civilă* (Matricola cununaților); Idem, *Fondul Episcopiei Greco-Catolice Oradea* (Rapoartele parohiale de stare civilă).

comunități le-a determinat pe acestea să „comunicе”, acest fenomen fiind amplificat și de „legătura mai strânsă” între reformați și comunitatea greco-catolică maghiară existentă în mai multe localități din aria studiată.

Diversitatea etnică și confesională a populației din regiune impune de la sine o comunicare, o interferență, între diversele comunități etno-confesionale. Întrucât aceste comunități conviețuiau în același spațiu, era firesc ca această „cooperare” să fie vizibilă și în cazul fenomenului marital. Căsătoria mixtă ia, în acest context, forma unui multiculturalism născut din nevoia de a trăi împreună. „Barierele sociale” completează diferențierile etnice și confesionale. Aceste condiționări sociale păreau a fi mult mai puternice în fața individului ce locuia într-o comunitate mixtă etnic și confesional. Cu timpul, determinismele etnice și confesionale se diluează sub impulsul modernității și a emancipării personale. Statul, tot mai puternic odată cu trecerea anilor, s-a impus, iar prin legislația laică a promovat o nouă percepție asupra mariajului mixt.

Alteritatea confesională prin căsătorie la români s-a dovedit a fi în mai mare la oraș decât la sat, la greco-catolici mai mult decât la ortodocși, la femei mai mult decât la bărbați (în acest ultim caz se impune precizarea că femeile sunt mai deschise spre mariaje mixte în interiorul grupului etnic, în același timp bărbații s-au arătat mai deschiși decât femeile spre mariaje cu persoane de alte etnii).