

ISSP 2010 Germany: Environment III ; GESIS Report on the German Study

Scholz, Evi; Jutz, Regina; Heller, Marleen

Veröffentlichungsversion / Published Version

Verzeichnis, Liste, Dokumentation / list

Zur Verfügung gestellt in Kooperation mit / provided in cooperation with:

GESIS - Leibniz-Institut für Sozialwissenschaften

Empfohlene Zitierung / Suggested Citation:

Scholz, E., Jutz, R., & Heller, M. (2011). *ISSP 2010 Germany: Environment III ; GESIS Report on the German Study*. (GESIS-Technical Reports, 2011/10). Mannheim: GESIS - Leibniz-Institut für Sozialwissenschaften. <https://nbn-resolving.org/urn:nbn:de:0168-ssoar-270730>

Nutzungsbedingungen:

Dieser Text wird unter einer Deposit-Lizenz (Keine Weiterverbreitung - keine Bearbeitung) zur Verfügung gestellt. Gewährt wird ein nicht exklusives, nicht übertragbares, persönliches und beschränktes Recht auf Nutzung dieses Dokuments. Dieses Dokument ist ausschließlich für den persönlichen, nicht-kommerziellen Gebrauch bestimmt. Auf sämtlichen Kopien dieses Dokuments müssen alle Urheberrechtshinweise und sonstigen Hinweise auf gesetzlichen Schutz beibehalten werden. Sie dürfen dieses Dokument nicht in irgendeiner Weise abändern, noch dürfen Sie dieses Dokument für öffentliche oder kommerzielle Zwecke vervielfältigen, öffentlich ausstellen, aufführen, vertreiben oder anderweitig nutzen.

Mit der Verwendung dieses Dokuments erkennen Sie die Nutzungsbedingungen an.

Terms of use:

This document is made available under Deposit Licence (No Redistribution - no modifications). We grant a non-exclusive, non-transferable, individual and limited right to using this document. This document is solely intended for your personal, non-commercial use. All of the copies of this documents must retain all copyright information and other information regarding legal protection. You are not allowed to alter this document in any way, to copy it for public or commercial purposes, to exhibit the document in public, to perform, distribute or otherwise use the document in public.

By using this particular document, you accept the above-stated conditions of use.

gesis

Leibniz-Institut
für Sozialwissenschaften

TECHNICAL *Reports*

2011 | 10

ISSP 2010 Germany: Environment III
GESIS Report on the German Study

Evi Scholz, Regina Jutz, Marleen Heller

GESIS-Technical Reports 2011 | 10

ISSP 2010 Germany: Environment III

GESIS Report on the German Study

Evi Scholz, Regina Jutz, Marleen Heller

GESIS-Technical Reports

GESIS – Leibniz-Institut für Sozialwissenschaften

Postfach 12 21 55

68072 Mannheim

Telefon: (0621) 1246 - 283

Telefax: (0621) 1246 - 100

E-Mail: evi.scholz@gesis.org

ISSN: 1868-9043 (Print)

ISSN: 1868-9051 (Online)

Herausgeber,

Druck und Vertrieb:

GESIS - Leibniz-Institut für Sozialwissenschaften
Unter Sachsenhausen 6-8, 50667 Köln

Contents

1	The International Social Survey Programme.....	7
2	ISSP Modules 1985-2014.....	8
3	Contents of the Environment III Module	10
4	The German Module.....	16
4.1	Translation of the Source Questionnaire.....	17
4.2	Sample.....	17
4.3	Pre-testing	17
4.4	Fielding and Response	18
4.5	Data Editing and Occupational Coding (ISCO 1988).....	19
5	Archiving of Environment III Data Sets.....	20
6	Data Availability	22
7	References	23
	Appendix A	24
	Source Questionnaire.....	25
	German Questionnaire.....	42
	Appendix B	62

1 The International Social Survey Programme

The International Social Survey Programme (ISSP) is a continuing annual programme of cross-national collaboration. It brings together pre-existing social science projects and co-ordinates research goals, thereby adding a cross-national perspective to the individual national studies.

It started late in 1983 when SCPR,¹ London, secured funds from the Nuffield Foundation to hold meetings to further international collaboration between four existing surveys - the **General Social Survey (GSS)**, conducted by NORC in the USA, the **British Social Attitudes Survey (BSA)**, conducted by SCPR in Great Britain, the **Allgemeine Bevölkerungsumfrage der Sozialwissenschaften (ALLBUS)**, conducted by ZUMA² in West Germany and the **National Social Science Survey (NSS)**, conducted by ANU in Australia. Prior to this, NORC and ZUMA had been collaborating bilaterally since 1982 on a common set of questions.

The four founding members agreed to (1) jointly develop modules dealing with important areas of social science, (2) field the modules as a fifteen-minute supplement to the regular national surveys (or a special survey if necessary), (3) include an extensive common core of background variables and (4) make the data available to the social science community as soon as possible.

Each research organisation funds all of its own participation costs. There are no central funds. The merging of the data into a cross-national data set is performed by GESIS². Since 1996, the archive has been aided in its work by ASEP, one of the Spanish member institutes in the ISSP. GESIS compiled the study monitoring reports for the ISSP until ISSP 2007 and still provides the study monitoring questionnaires.

In 2011, the ISSP has 48 members; the founding four - Australia, Germany, Great Britain and the United States - plus Argentina, Austria, Belgium, Bulgaria, Canada, Chile, China, Croatia, Cyprus, the Czech Republic, Denmark, The Dominican Republic, Estonia, Finland, France, Hungary, Iceland, Ireland, Israel, Italy, Japan, Korea (South), Latvia, Lithuania, Mexico, the Netherlands, New Zealand, Norway, Palestine, the Philippines, Poland, Portugal, Russia, Slovakia, Slovenia, South Africa, Spain, Sweden, Switzerland, Taiwan, Turkey, Ukraine, Uruguay, and Venezuela.

The annual topics for the ISSP are developed over several years by a drafting group and are pre-tested in various countries. The annual plenary meeting of the ISSP then adopts the final questionnaire. ISSP questions need to be relevant to all countries and expressed in an equivalent manner in all languages. The questionnaire is drafted in British English and then translated into other languages.

The ISSP is unique in a number of ways. First, the cross-national collaboration between organisations is not *ad hoc* or intermittent, but routine and continual. Second, while necessarily more circumscribed than collaboration dedicated solely to cross-national research on a single topic, the ISSP makes cross-national research a basic part of the national research agenda of each participating country. Third, by combining a cross-time with a cross-national perspective, two powerful research designs are being used to study societal processes. The ISSP is also one of the few cross-national studies to conduct and publish study monitoring reports of the annual studies. These are appended to the relevant codebooks and are downloadable from the archive web pages. Other projects, such as the European Values Study have, in fact, adapted the ISSP study monitoring questionnaire for their projects.

¹ In 1999 SCPR became NCSR (National Centre for Social Research).

² In 2007 ZUMA and Zentralarchiv were integrated into GESIS and became GESIS departments.

2 ISSP Modules 1985–2014

1985	Role of Government I	Attitudes towards the government plus general political attitudes.
1986	Social Networks I	Ego-centred network survey in the Claude Fisher tradition ("to whom would you turn") plus a series of questions concerning the structure and composition of respondents' networks.
1987	Social Inequality I	Opinions and attitudes toward inequality in terms of rich and poor and privileged and underprivileged.
1988	Family and Changing Gender Roles I	Attitudes towards women as part of the labour force and possible conflicts with traditional roles of men and women in society, general attitudes to the family.
1989	Work Orientations I	General attitudes to work and leisure, work organisation and work content.
1990	Role of Government II	Replication of the main topics of Role of Government I (1985).
1991	Religion I	Attitudes towards traditional religious beliefs and topics now connected with secular social ideologies.
1992	Social Inequality II	Replication of the main topics of Social Inequality I (1987).
1993	Environment I	Attitudes to the environment, nature and pollution, together with questions assessing knowledge of science and environmental issues.
1994	Family and Changing Gender Roles II	A partial replication of Family and Changing Gender Roles I (1988), with new questions.
1995	National Identity I	Questions on attitudes to aspects of national life and culture, citizenship, minorities in society and to foreigners.
1996	Role of Government III	A partial replication of the Role of Government modules from 1985 and 1990, with new questions.
1997	Work Orientations II	A partial replication of Work Orientations I (1989), one third new.
1998	Religion II	A partial replication of Religion I (1991), with new questions.
1999	Social Inequality III	A partial replication of the Social Inequality modules from 1987 and 1992, with new questions.
2000	Environment II	A partial replication of Environment I (1993), with new questions.
2001	Social Networks II: Social Relations and Support Systems	Based on Social Networks I (1986), with new questions.
2002	Family and Changing Gender Roles III	A partial replication of the Family and Changing Gender Roles modules from 1988 and 1994, with new questions.
2003	National Identity II	A partial replication of National Identity I (1995), with new questions.
2004	Citizenship I	Questions on political and social participation, civic identity and social trust; attitudes to the political system and democracy.
2005	Work Orientations III	A partial replication of the Work Orientations modules from 1989 and 1997, with new questions.
2006	Role of Government IV	A partial replication of Role of Government III (1996), with new questions.
2007	Leisure Time and Sports I	Questions on leisure time activities (e.g. sports); meaning of time and leisure; preferences regarding leisure time; sociological aspects of sports.
2008	Religion III	A partial replication of Religion II (1998), with new questions.
2009	Social Inequality IV	A partial replication of Social Inequality I-IV (1987, 1992, and 1999), with new questions.
2010	Environment III	A partial replication of Environment II (2000), with new questions.
2011	Health and Health Policy I	Questions on health status, behaviour, and perceptions of health. Attitudes to health care systems and expenditures.
2012	Family and Changing Gender Roles IV	A partial replication of Family and Changing Gender Roles I-III (1988, 1994, 2002), with new questions.

Modules planned

- | | | |
|------|-----------------------|--|
| 2013 | National Identity III | A partial replication of National Identity II (2003), with new questions (in preparation). |
| 2014 | Citizenship II | A partial replication of Citizenship I (2004), with new questions (in preparation). |

3 Contents of the Environment III Module

The 2010 survey was the third of the Environment module and partially replicated the 1993 and 2000 surveys. The replications and new questions are explained in Table 1. ISSP modules are developed over a minimum period of two years during which a multi-national drafting group prepares several questionnaire drafts in accordance with the decisions taken at general assembly meetings. These drafts are circulated to ISSP members for input and commentary. A final version is discussed and signed off at the general assembly meeting prior to the year of fielding. The members of the drafting group for Environment III were the Great Britain (convenor), Canada, Chile, Germany, Spain, and South Korea.

The table below outlines the topics covered in the module and indicates which were new and which were replicated. The questionnaire item numbers are given in the first column. If different, the German questionnaire numbers are included in brackets. The variables in the second column are those of the international ISSP data set.

Table 1: Contents of ISSP 2010 module

(German question numbers in brackets if differ from numbers in source questionnaire)

2010			Abbreviated version of questions	1993 Study		2000 Study	
Question numbers	Variables	No. of Items		Question numbers	Variable 1993	Question numbers	Variable 2000
Salience of environmental issues							
1		2	Issues				
a	V5		Most important for country				
b	V6		Second most important for country				
6	V15	1	Concern about environmental issues				
7		2	Salience of particular environmental issues				
a	V16		Most important for country				
b	V17		Most important for R's family				
13g (12g)	V38	1	Environmental problems with direct effect on R				
Left-right Dimension							
2		2	Agree / Disagree...	2		1	
a	V7		Private enterprise solves economic problems	a	V5	a	V4
b	V8		Government responsible for reducing income differences	b	V6	b	V5
Postmaterialism							
3		2	Highest priority and next priority for country	3		2	
a	V9		Highest priority	a	V7	a (2)	V6
b	V10		Next highest priority	b	V8	b (3)	V7
Social and Political Trust							
4		2	Social Trust				
a	V11		General trust in people				
b	V12		Most people try to take advantage of you				

2010			Abbreviated version of questions	1993 Study		2000 Study	
Question numbers	Variables	No. of Items		Question numbers	Variable 1993	Question numbers	Variable 2000
5 a b	V13 V14	2	Political Trust Trust in government to do the right thing Politicians in politics for personal advantage				
Environmental Knowledge							
8 a b	V18 V19	2	Degree of knowledge about... Causes Solutions				
Attitudes towards Environment, Science and Nature							
9 a b c	V20 V21 V22	3	Agree / Disagree... We believe too often in science, not enough in feelings Science does more harm than good Science solves environmental problems	4 a b d	V9 V10 V12	3 (4) a b c	V8 V9 V10
10 a (9d) b (9e) c (9f)	V23 V24 V25	3	Agree / Disagree... We worry too much about future environment Almost everything in modern life harms environment We worry too much about harming environment	5 a b 6a	V13 V14 V17	4 a (d) b (e) c (f)	V11 V12 V13
11 (10) a b c	V26 V27 V28	3	Agree / Disagree... Environmental protection needs economic growth Economic growth harms environment Earth cannot continue to support population	6 c f	V19 V22	5 a c d	V14 V16 V17
19 c (18c)	V54	1	Agree / Disagree... Economic progress will slow down unless we look after the environment better			16c	V48

2010			Abbreviated version of questions	1993 Study		2000 Study	
Question numbers	Variables	No. of Items		Question numbers	Variable 1993	Question numbers	Variable 2000
Respondent's Behaviour and Environmental Protection							
12 (11)		3	Willingness to Make Trade-Offs for Environment	8		7	
a	V29		Pay much higher prices	a	V24	a	V19
b	V30		Pay much higher taxes	b	V25	b	V20
c	V31		Cut your standard of living	c	V26	c	V21
20 (19)		6	R's Environmental Behaviour	19		19	
a	V55		Sort glass for recycling	a	V56	a (19)	V56
b	V56		Buy fruit and vegetables grown without pesticides or chemicals	b			
c	V57		Cut back on driving a car	d	V59	b (20)	V57
d	V58		Reduce the consume of energy or fuel at home				
e	V59		Save or re-use water				
f	V60		Avoid buying certain products				
21 (20)	V61	1	Member of group to preserve environment	20	V60	20 (21)	V58
22 (21)		3	(In the last five year, active support...)	21		21 (22)	
a	V62		Signed a petition	a	V61	a	V59
b	V63		Given money	b	V62	b	V60
c	V64		Participated in an environmental demonstration	c	V63	c	V61
Environmental Efficacy, Scepticism							
13 (12)		6	Agree / Disagree...	9		8	
a	V32		Too difficult for someone like me to help environment	a	V27	a	V22
b	V33		I do what is right even when it costs money and takes time	b	V28	b	V23
c	V34		More important things to do than protect environment			c	V24
d	V35		No point unless others do the same			d	V25
e	V36		Many claims about environment exaggerated			e	V26
f	V37		Hard to know whether the way I live is helpful or harmful				

2010			Abbreviated version of questions	1993 Study		2000 Study	
Question numbers	Variables	No. of Items		Question numbers	Variable 1993	Question numbers	Variable 2000
Dangers of Specific Environmental Problems							
14 (13)		7	Dangerous /not dangerous to the environment...				
a	V39		Air pollution by cars	12a	V41	10a	V33
b	V40		Air pollution by industry	14a	V46	11a	V35
c	V41		Pesticides and chemicals in farming	15a	V48	11b	V36
d	V42		River, lake and stream pollution	16a	V50	11c	V37
e	V43		Rise in the world's temperature*	17a	V52	12a (11d)	V38
f	V44		Genetic engineering of crops			12b (11e)	V39
g	V45		Nuclear power stations	13a	V44	24 (23)	V64
Environmental Policy							
15 (14)		2	Who should decide how to protect the environment...	18		13	
a	V46		Government or people	a	V54	a (12)	V40
b	V47		Government or business	b	V55	b (13)	V41
17 (16)		2	To protect the environment: best approach for				
a	V49		Business and industry				
b	V50		People and their families				
18 (17)	V51	1	Country's priority to meet future energy needs				
Role of Different Nations in Tackling Environmental Problems							
16 (15)	V48	1	How much country does to protect the environment			14	V42
19 (18)		2	Agree / Disagree...			16	
a	V52		International agreements on environment needed			a	V46
b	V53		Accept that poorer countries make less effort			b	V47

2010			Abbreviated version of questions	1993 Study		2000 Study	
Question numbers	Variables	No. of Items		Question numbers	Variable 1993	Question numbers	Variable 2000
Optional: Environmental Knowledge*							
1 (22)		2		11		9	
a	V65		Climate change caused by hole in earth's atmosphere	c	V36	e	V31
b	V66		Burning coal/oil/gas contributes to climate change	d	V37	f	V32

* ISSP 2010 with modified question wording: "climate change" used (ISSP 2010) instead of "greenhouse effect" (ISSP 1993 and ISSP 2000).

4 The German Module

The study description sheet below was submitted to the archive with the 2010 data. We expand somewhat the information contained in this in the following sections. A detailed questionnaire on the 2010 fielding was completed by ISSP members, including Germany, in 2010 and 2011 and will be available on the GESIS web site.

Table 2: ISSP Study Description Form: 2010 GERMANY

<i>Study title:</i>	ISSP 2010 "Umwelt"	
<i>Fieldwork dates:</i>	Start: 2010-05-31; End: 2010-10-30	
<i>Principal investigators:</i>	Prof. Dr. Christof Wolf, GESIS Leibniz Institute for the Social Sciences	
<i>Sample type:</i>	Two stage random sample. Names and addresses from registers of inhabitants kept by municipalities. Adults of 18 and older living in private accommodation.	
<i>Fieldwork institute:</i>	TNS Infratest (Germany)	
<i>Fieldwork methods:</i>	Self-completion questionnaire (CASI), interviewer in attendance. Background variables were asked face-to-face (CAPI).	
<i>N. of respondents:</i>	1407	
<i>Details about issued sample:</i> Please follow the standards laid down in AAPOR/WAPOR, Standard Definitions: http://www.aapor.org/uploads/standarddefs_4.pdf . The numbers in the parentheses are those used in Tables 2 and 3 of Standard Definitions.	1. Total number of starting or issued names/addresses (gross sample size) *	N=4564 East=1422 West=3142
	2. Interviews (1.0)	N=1407 East=418 West=989
	3. Eligible, Non-Interview	N=2193
	A. Refusal/Break-off (2.10)	East=725 West=1468
	B. Non-Contact (2.20)	N=264 East=74 West=190
	C. Other	
	i. Language Problems (2.33)	N=62 East=6 West=56
	ii. Miscellaneous Other (2.31, 2.32, 2.35)	N=124 East=42 West=82
	4. Unknown Eligibility, Non-Interview (3.0)	N=73 East=44 West=29
	5. Not Eligible	N=57
A. Not a Residence (4.50)	East=20 West=37	
B. Vacant Residence (4.60)	N=384 East=108 West=276	
C. No Eligible Respondent (4.70)		
D. Other (4.10,4.90)		
* When new sample units are added during the field period via a new dwelling units list or other standard updating procedure, these additional issued units are added to the starting number of units to make up the total gross sample size. Also, when substitution is used, the total must include the originally drawn cases plus all substitute cases. See AAPOR/WAPOR Standard Definitions, pp. 9-10 for further clarification.		

<i>Language(s):</i>	German
<i>Weight present:</i>	Not weighted
<i>Weighting procedure:</i>	Sample for eastern Germany deliberately over-samples the five eastern federal states. If all of Germany is taken as the unit of analysis (rather than the eastern and western states) weighting is necessary. Weighting factor for Western Germany: 1.16307166**; weighting factor for Eastern Germany: 0.61416777**; recoding of the country variable is necessary ** Own calculation based on data of Microcensus 2009; figures provided by the German Federal Statistical Office.
<i>Known systematic properties of sample:</i>	none
<i>Deviations from ISSP questionnaire:</i>	none
<i>Publications:</i>	For further information see ISSP bibliography on the ISSP homepage (http://www.issp.org/biblio.htm)

4.1 Translation of the Source Questionnaire

Two independent translations were made of the new questions in the module by translation experts. These were discussed in a group meeting with members of the ISSP team and members of the GESIS cognitive testing laboratory. A translation expert finally checked the quality of the group decisions. After the pre-test, a few changes were made to the translation.

4.2 Sample

The ISSP modules for 2009 (Social Inequality) and 2010 (Environment) were fielded together with the ALLBUS 2010 study in a split. The ALLBUS sample in 2010 was designed to yield a representative sample of the adult population (18 years and older) living in private households in Germany, including foreigners able to complete the questionnaire in German. The sample was drawn in a two-stage design from official registers of inhabitants kept by municipalities throughout Germany. First the communities and sample points were selected randomly. Then individuals were randomly selected from each sampling point. Full details of the sample are presented (in German) in the methods report on ALLBUS 2010 (forthcoming).

4.3 Pre-testing

Pre-testing for translated versions of source questionnaires differs from pre-testing of questionnaires which do not yet have a finished form. Irrespective of what a pre-test of a translation seems to indicate, only a limited number of changes can be made if the source questionnaire has been finalised. The ordering of questions, can usually not be changed, nor the format of questions or response categories, since these changes raise issues of comparability.

Pre-testing in the sense of a 'trial run' can indicate how long administration can take, highlight layout problems, and to some extent, point to difficulties in comprehension related to translation. In an ask-

the-same-question approach, changes of these kinds have to be made while the source questionnaire is still being developed and tested.

A pre-test was run to test for various problems of the CASI (Computer assisted self interview) interview and design issues. After the pre-test, a few changes were made to the design of the questionnaire.

4.4 Fielding and Response

Fielding began on May 31st 2010 and ended on November 1st 2010. The ISSP module was a self-completion questionnaire administered at the end of the ALLBUS CAPI interview. A total of 1407 questionnaires were completed for the module (989 in western states; 418 in eastern states). 99.1 % of ALLBUS respondents agreed to complete the ISSP module. The total ALLBUS response rate was 34.4 % (34.9 % in western states; 33.4 % in eastern states). Based on this, the response rate for the ISSP 2009 was 34.3 % (35.2 % in western states; 32.5 % in eastern states).

The 2010 ISSP module was fielded as a CASI interview (computer assisted self interview) such as already the German ISSP 2005 - ISSP 2009. Prior to ISSP 2005, a paper and pencil self-completion questionnaire (in the following abbreviated PAPI) was used to administer the ISSP. To design the interview similar to PAPI and minimize any potential effects from options offered by a computer programme, answers were not forced; in addition changing answers and not answering were allowed. Respondents were instructed how to complete the ISSP interview on a laptop and by using a pen, in particular how to change answers, how to continue with the next question and how to go back to the questions and the already given answers.

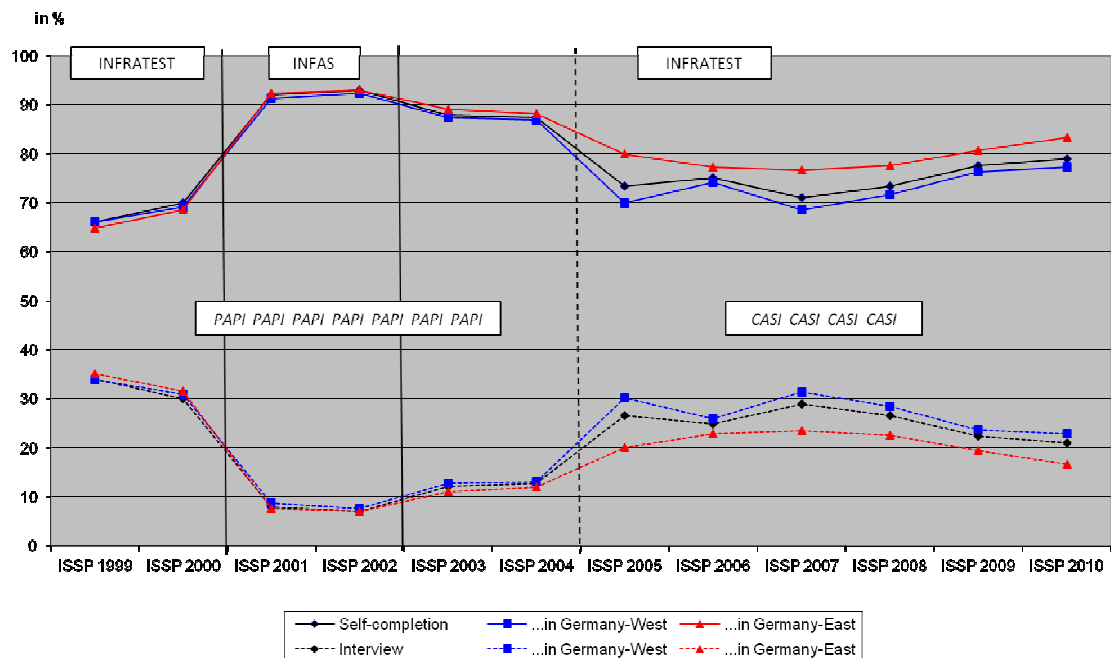


Figure 1: ISSP surveys 1999-2010

While ISSP modules are designed as self-completion questionnaires, 21.0 % of the cases were administered as interviews for various reasons (22.8 % in western states; 16.7 % in eastern states). If we compare the ISSP 2010 to the five other ISSP surveys that were CASI administered then similar

amounts occur as for ISSP 2010: in ISSP 2005 about 27 % were interviews, in ISSP 2006 about 25 %, in ISSP 2007 about 27 %, in ISSP 2008 about 27 % and in ISSP 2009 about 22.4 %. If we compare the amounts of interviews in CASI administered ISSP surveys to those in PAPI administered ISSP surveys, then CASI surveys do not consistently show higher amounts of interviews than PAPI surveys (see figure 1).

All things considered, there is neither a clear institutional nor a clear mode effect. The results do not seem to reflect a specific aversion against CASI but very likely a more general aversion against self-completion.

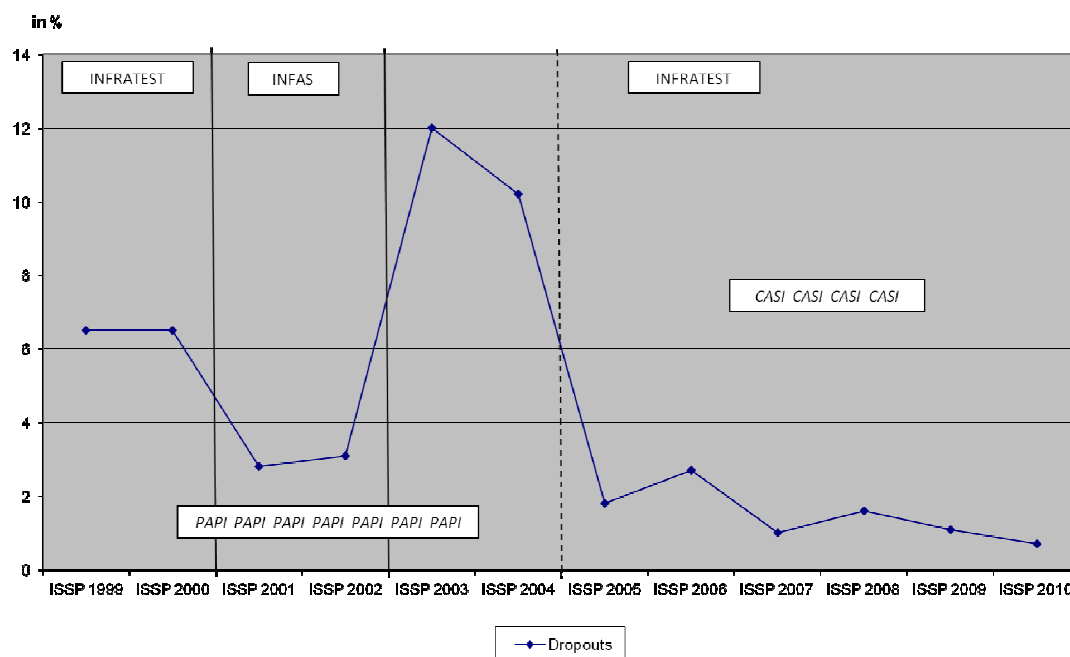


Figure 2: Dropouts 1999-2010

Dropouts can also serve as an additional indicator of CASI related problems. If dropouts dramatically increase when ISSP is run as CASI the decision to use that mode had to be reconsidered. However, analyses of the data revealed that dropout rates did not get worse by changing the mode from PAPI to CASI: between ISSP 1999 and ISSP 2004 the proportion of ALLBUS respondents who did not answer the ISSP questionnaire increased from 6 % in ISSP 1999 to 10 % in ISSP 2004. In the CASI surveys the corresponding dropout rates were lower with about 2 % in ISSP 2005; 3 % in ISSP 2006; 1 % in ISSP 2007, 2 % in ISSP 2008, and 1 % in ISSP 2009 and ISSP 2010. The change between the ALLBUS CAPI interview and the ISSP CASI seems to be smoother than between CAPI and PAPI (see figure 2).

4.5 Data Editing and Occupational Coding (ISCO 1988)

The fielding institute delivered a formally edited data set to GESIS. GESIS carried out additional data editing and prepared the data for merging in accordance with the ISSP 2010 set-up from the ISSP archive. Coding of current or former occupation was also carried out at GESIS (ISCO 1988; for details of ISCO 1988, see, for example, International Labour Office, 1990).

5 Archiving of Environment III Data Sets

In order to be officially archived member countries need to deliver data sets to the archive along with a study monitoring description sheet, deliver a study monitoring report (SMQ) to GESIS and, if any difficulties are noted in the SMQ, have these resolved.

ISSP 2010: Environment III Data Sets Archived by 10th October 2011

	ISSP members	Data archived	SMQ reported	Notes
1.	Argentina	YES	YES	
2.	Australia			
3.	Austria	YES	YES	
4.	Bulgaria			
5.	Canada	YES	YES	
6.	Chile	YES	YES	
7.	China			
8.	Croatia			Announced for December
9.	Cyprus			
10.	Czech Republic	YES	YES	
11.	Denmark	YES	YES	
12.	Dominican Republic			
13.	Estonia			
14.	Finland	YES	YES	
15.	Flanders	YES	YES	
16.	France			
17.	Germany	YES	YES	
18.	Great Britain Northern Ireland	YES	YES	
19.	Hungary	--	--	Not fielded
20.	Iceland			
21.	Ireland			
22.	Israel	YES		
23.	Italy			
24.	Japan	YES	YES	
25.	Latvia	YES	YES	
26.	Lithuania	*		
27.	Mexico	YES		
28.	Netherlands			
29.	New Zealand	YES	YES	Stored in NZ
30.	Norway			
31.	Palestine	**		
32.	Philippines	YES	YES	

	ISSP members	Data archived	SMQ reported	Notes
33.	Poland			
34.	Portugal			Announced for 2012
35.	Russia			Announced
36.	Slovak Republic	YES	YES	
37.	Slovenia			
38.	South Africa	YES		
39.	South Korea			
40.	Spain	YES	YES	
41.	Sweden	YES	YES	
42.	Switzerland	YES	YES	
43.	Taiwan	YES (update)	YES	
44.	Turkey			Announced for November
45.	Ukraine			
46.	Uruguay			
47.	USA		YES	
48.	Venezuela			

* ISSP member since 2010

** ISSP member since 2011

The addresses of the institutes and organisations involved in each country are provided in Appendix B, together with telephone, email and fax of principal contacts. For further information on the ISSP and regular updates of contact information material, see the ISSP web site (<http://www.issp.org/>).

6 Data Availability

The data were deposited at GESIS' Data Archive for the Social Sciences, the official ISSP archive since 1986. Together with **A**nálisis **S**ociológicos, **E**conómicos y **P**olíticos (ASEP), Madrid, the archive is responsible for merging the ISSP data and producing the international merged data sets.

7 References

The American Association for Public Opinion Research (2005). *Standard Definitions. Final Dispositions of Case Codes and Outcome Rates for Surveys*. On-line Edition 3.1, revised February, 2005. http://www.aapor.org/pdfs/standarddefs_3.1.pdf.

International Labour Office (1990). *International Standard Classification of Occupations: ISCO-88*. Genf: ILO.

Konzeption und Durchführung der "Allgemeinen Bevölkerungsumfrage der Sozialwissenschaften" (ALLBUS) 2010. GESIS-Technical Reports. Mannheim (forthcoming).

Appendix A

The Questionnaires (Source questionnaire in English and German Questionnaire)

The numbering of the German questionnaire differs slightly from the source questionnaire. Filter questions were asked as separate questions and not as part of the substantive questions. Obligatory background variables not included in the self-completion questionnaire were asked in the ALLBUS survey which preceded the ISSP module. A documentation of the construction of the ISSP 2010 background variables will be available online with the ISSP 2010 international data file.

Source Questionnaire

German Questionnaire

ISSP 2010 Module on Environment
Final questionnaire July 2009

- 1 All notes which are not part of the questionnaire are enclosed in pointed brackets,
e.g. <ISSP 1993 Q2, V5-6>.
- 2 For repeat items, the relevant question numbers from 1993/2000 are given in pointed brackets above the question text. New items are indicated by <NEW>.
- 3 Where **[COUNTRY]** appears in the question text, members should insert the name of their country
- 4 The questionnaire is laid out for self-completion administration. Some of the wording will need to be altered for interviewer administered interviewing. e.g.3a. Looking at the list below, please tick a box next to the one thing ...

For interviewer administered interviewing, please make sure that show cards are used to list answer options, particularly at Q1 and Q7.
- 5 Translation notes for repeat questions are intended for those countries which did not take part in the 1993 or 2000 ISSP. Others should repeat their wording from the 1993/2000 survey.

Note that questions 14e and optional item a) are counted as new items and all countries should refer to the accompanying translation note.

<NEW>

1a. Which of these issues is the **most important** for [COUNTRY] today?

PLEASE TICK **ONE BOX ONLY**

(✓)

- Health care (1)
- Education (2)
- Crime (3)
- The environment (4)
- Immigration (5)
- The economy (6)
- Terrorism (7)
- Poverty (8)
- None of these (9)
- Can't choose (98)

b. Which is the **next most important**?

PLEASE TICK **ONE BOX ONLY**

(✓)

- Health care (1)
- Education (2)
- Crime (3)
- The environment (4)
- Immigration (5)
- The economy (6)
- Terrorism (7)
- Poverty (8)
- None of these (9)
- Can't choose (98)

<Q1 Answer option 6 “The economy” should capture all aspects of the economy rather than single issues such as unemployment or inflation>

<ISSP 1993 Q2, 2000 Q1>

2. How much do you agree or disagree with each of these statements?

<i>PLEASE TICK ONE BOX ON EACH LINE</i>	Agree strongly	Agree	Neither agree nor disagree	Disagree	Disagree strongly	Can't choose
a. Private enterprise is the best way to solve [COUNTRY'S] economic problems	<input type="checkbox"/>	<input type="checkbox"/>	<input type="checkbox"/>	<input type="checkbox"/>	<input type="checkbox"/>	<input type="checkbox"/>
b. It is the responsibility of the government to reduce the differences in income between people with high incomes and those with low incomes	<input type="checkbox"/>	<input type="checkbox"/>	<input type="checkbox"/>	<input type="checkbox"/>	<input type="checkbox"/>	<input type="checkbox"/>
	(1)	(2)	(3)	(4)	(5)	(8)

<ISSP 1993 Q3, 2000 Q2>

3a. Looking at the list below, please tick a box next to the **one** thing you think should be [COUNTRY'S] **highest priority**, the most important thing it should do.

<i>PLEASE TICK ONE BOX ONLY</i>	Highest priority
[COUNTRY] should ...	(✓)
Maintain order in the nation	<input type="checkbox"/> (1)
Give people more say in government decisions	<input type="checkbox"/> (2)
Fight rising prices	<input type="checkbox"/> (3)
Protect freedom of speech	<input type="checkbox"/> (4)
Can't choose	<input type="checkbox"/> (8)

b. And which **one** do you think should be [COUNTRY'S] **next highest priority**, the second most important thing it should do?

<i>PLEASE TICK ONE BOX ONLY</i>	Next highest priority
[COUNTRY] should ...	(✓)
Maintain order in the nation	<input type="checkbox"/> (1)
Give people more say in government decisions	<input type="checkbox"/> (2)
Fight rising prices	<input type="checkbox"/> (3)
Protect freedom of speech	<input type="checkbox"/> (4)
Can't choose	<input type="checkbox"/> (8)

<NEW>

- 4a. Generally speaking, would you say that most people can be trusted, or that you can't be too careful in dealing with people?
Please tick one box to show what you think, where 1 means you can't be too careful and 5 means most people can be trusted.

PLEASE TICK **ONE** BOX ONLY

You can't be too careful					Most people can be trusted	Can't choose
1	2	3	4	5		
<input type="checkbox"/>	<input type="checkbox"/>	<input type="checkbox"/>	<input type="checkbox"/>	<input type="checkbox"/>	<input type="checkbox"/>	<input type="checkbox"/>
(1)	(2)	(3)	(4)	(5)		(8)

- b. Generally speaking, do you think that most people would try to take advantage of you if they got the chance, or would they try to be fair?
Please tick one box to show what you think, where 1 means most people would try to take advantage of you and 5 means that most people would try to be fair.

PLEASE TICK **ONE** BOX ONLY

Most people would try to take advantage					Most people would try to be fair	Can't choose
1	2	3	4	5		
<input type="checkbox"/>	<input type="checkbox"/>	<input type="checkbox"/>	<input type="checkbox"/>	<input type="checkbox"/>	<input type="checkbox"/>	<input type="checkbox"/>
(1)	(2)	(3)	(4)	(5)		(8)

<NEW>

5. To what extent do you agree or disagree with the following statements?

PLEASE TICK **ONE** BOX ON EACH LINE

	Agree strongly	Agree	Neither agree nor disagree	Disagree	Disagree strongly	Can't choose
a. Most of the time we can trust people in government to do what is right	<input type="checkbox"/>	<input type="checkbox"/>	<input type="checkbox"/>	<input type="checkbox"/>	<input type="checkbox"/>	<input type="checkbox"/>
b. Most politicians are in politics only for what they can get out of it personally	<input type="checkbox"/>	<input type="checkbox"/>	<input type="checkbox"/>	<input type="checkbox"/>	<input type="checkbox"/>	<input type="checkbox"/>
	(1)	(2)	(3)	(4)	(5)	(8)

<Q5a "government" refers to the regime (i.e. any government that has been elected into power).

In some countries the meaning of the question can be improved by adding "of any party" after "government" to stress that it does not necessarily have to be the current government>.

<NEW>

6. Generally speaking, how concerned are you about environmental issues?

Please tick one box below to indicate what you think, where 1 means you are not at all concerned and 5 means you are very concerned.

PLEASE TICK **ONE** BOX ONLY

Not at all concerned					Very concerned	Can't choose
1	2	3	4	5		
<input type="checkbox"/>	<input type="checkbox"/>	<input type="checkbox"/>	<input type="checkbox"/>	<input type="checkbox"/>	<input type="checkbox"/>	<input type="checkbox"/>
(1)	(2)	(3)	(4)	(5)	(8)	

<Q6. By “concerned about” we mean being worried about environmental issues.
“Concern” should not imply involvement with environmental pressure groups.>

<NEW>

7. Here is a list of some different environmental problems.

a) Which problem, if any, do you think is the most important for [COUNTRY] as a whole?

PLEASE TICK **ONE** BOX ONLY

	(✓)
Air pollution	<input type="checkbox"/> (1)
Chemicals and pesticides	<input type="checkbox"/> (2)
Water shortage	<input type="checkbox"/> (3)
Water pollution	<input type="checkbox"/> (4)
Nuclear waste	<input type="checkbox"/> (5)
Domestic waste disposal	<input type="checkbox"/> (6)
Climate change	<input type="checkbox"/> (7)
Genetically modified foods	<input type="checkbox"/> (8)
Using up our natural resources	<input type="checkbox"/> (9)
None of these	<input type="checkbox"/> (10)
Can't choose	<input type="checkbox"/> (98)

<NEW>

b) Which problem, if any, **affects you and your family** the most?

PLEASE TICK **ONE** BOX ONLY

- (✓)
- Air pollution (1)
- Chemicals and pesticides (2)
- Water shortage (3)
- Water pollution (4)
- Nuclear waste (5)
- Domestic waste disposal (6)
- Climate change (7)
- Genetically modified foods (8)
- Using up our natural resources (9)
- None of these (10)
- Can't choose (98)

<Q7 Code 6 “Domestic waste disposal” means disposal of household waste/garbage. Code 9 “Natural resources” could include both non-renewable sources such as coal or oil as well as other natural resources such as wood or water.>

<NEW>

8a. How much do you feel you know about the **causes** of these sorts of environmental problems?

Please tick one box below to indicate what you think, where 1 indicates you feel you know nothing at all and 5 indicates you feel you know a great deal.

PLEASE TICK **ONE** BOX ONLY

Know nothing at all

Know a great deal

Can't choose

1

2

3

4

5

(1)

(2)

(3)

(4)

(5)

(8)

b. And how much do you feel you know about **solutions** to these sorts of environmental problems?

Please tick one box below to indicate what you think, where 1 indicates you feel you know nothing at all and 5 indicates you feel you know a great deal.

PLEASE TICK **ONE** BOX ONLY

Know nothing at all

Know a great deal

Can't choose

1

2

3

4

5

(1)

(2)

(3)

(4)

(5)

(8)

<Q8a The phrase “These sorts of environmental problems” is designed to make people think back to the types of issues raised at Q7 but without restricting attention to any one environmental problem.

Q8b “solutions” includes all possible/potential solutions, not just solutions which might currently be being implemented in your country>.

<ISSP 1993 Q4 abd, 2000 Q3>

9. How much do you agree or disagree with each of these statements?

<i>PLEASE TICK ONE BOX ON EACH LINE</i>		Agree strongly	Agree	Neither agree nor disagree	Disagree	Disagree strongly	Can't choose
a.	We believe too often in science, and not enough in feelings and faith	<input type="checkbox"/>	<input type="checkbox"/>	<input type="checkbox"/>	<input type="checkbox"/>	<input type="checkbox"/>	<input type="checkbox"/>
b.	Overall, modern science does more harm than good	<input type="checkbox"/>	<input type="checkbox"/>	<input type="checkbox"/>	<input type="checkbox"/>	<input type="checkbox"/>	<input type="checkbox"/>
c.	Modern science will solve our environmental problems with little change to our way of life	<input type="checkbox"/>	<input type="checkbox"/>	<input type="checkbox"/>	<input type="checkbox"/>	<input type="checkbox"/>	<input type="checkbox"/>
		(1)	(2)	(3)	(4)	(5)	(8)

<9a By ‘feelings and faith’ we mean emotions and religious beliefs>

<ISSP 1993 Q5 ab Q6a, 2000 Q4>

10. And how much do you agree or disagree with each of these statements?

<i>PLEASE TICK ONE BOX ON EACH LINE</i>		Agree strongly	Agree	Neither agree nor disagree	Disagree	Disagree strongly	Can't choose
a.	We worry too much about the future of the environment and not enough about prices and jobs today	<input type="checkbox"/>	<input type="checkbox"/>	<input type="checkbox"/>	<input type="checkbox"/>	<input type="checkbox"/>	<input type="checkbox"/>
b.	Almost everything we do in modern life harms the environment	<input type="checkbox"/>	<input type="checkbox"/>	<input type="checkbox"/>	<input type="checkbox"/>	<input type="checkbox"/>	<input type="checkbox"/>
c.	People worry too much about human progress harming the environment	<input type="checkbox"/>	<input type="checkbox"/>	<input type="checkbox"/>	<input type="checkbox"/>	<input type="checkbox"/>	<input type="checkbox"/>
		(1)	(2)	(3)	(4)	(5)	(8)

<ISSP 1993 Q6cf, 2000 Q5 acd>

11. And please tick one box for each of **these** statements to show how much you agree or disagree with it.

<i>PLEASE TICK ONE BOX ON EACH LINE</i>		Agree strongly	Agree	Neither agree nor disagree	Disagree	Disagree strongly	Can't choose
a.	In order to protect the environment [COUNTRY] needs economic growth	<input type="checkbox"/>	<input type="checkbox"/>	<input type="checkbox"/>	<input type="checkbox"/>	<input type="checkbox"/>	<input type="checkbox"/>
b.	Economic growth always harms the environment	<input type="checkbox"/>	<input type="checkbox"/>	<input type="checkbox"/>	<input type="checkbox"/>	<input type="checkbox"/>	<input type="checkbox"/>
c.	The earth simply cannot continue to support population growth at its present rate	<input type="checkbox"/>	<input type="checkbox"/>	<input type="checkbox"/>	<input type="checkbox"/>	<input type="checkbox"/>	<input type="checkbox"/>
		(1)	(2)	(3)	(4)	(5)	(8)

<ISSP 1993 Q8, 2000 Q7>

12a. How willing would **you** be to pay **much higher prices** in order to protect the environment?

*PLEASE TICK **ONE** BOX ONLY*

(✓)

Very willing (1)

Fairly willing (2)

Neither willing nor unwilling (3)

Fairly unwilling (4)

Very unwilling (5)

Can't choose (8)

b. And how willing would **you** be to pay **much higher taxes** in order to protect the environment?

*PLEASE TICK **ONE** BOX ONLY*

(✓)

Very willing (1)

Fairly willing (2)

Neither willing nor unwilling (3)

Fairly unwilling (4)

Very unwilling (5)

Can't choose (8)

c. And how willing would **you** be to **accept cuts in your standard of living** in order to protect the environment?

PLEASE TICK **ONE** BOX ONLY

- (✓)
- Very willing (1)
- Fairly willing (2)
- Neither willing nor unwilling (3)
- Fairly unwilling (4)
- Very unwilling (5)
- Can't choose (8)

<ISSP 1993 Q9 ab, 2000 Q8
2 NEW ITEMS: 13f, g>

13. How much do you agree or disagree with each of these statements?

PLEASE TICK **ONE** BOX
ON EACH LINE

	Agree strongly	Agree	Neither agree nor disagree	Disagree	Disagree strongly	Can't choose
a. It is just too difficult for someone like me to do much about the environment	<input type="checkbox"/>	<input type="checkbox"/>	<input type="checkbox"/>	<input type="checkbox"/>	<input type="checkbox"/>	<input type="checkbox"/>
b. I do what is right for the environment, even when it costs more money or takes more time	<input type="checkbox"/>	<input type="checkbox"/>	<input type="checkbox"/>	<input type="checkbox"/>	<input type="checkbox"/>	<input type="checkbox"/>
c. There are more important things to do in life than protect the environment	<input type="checkbox"/>	<input type="checkbox"/>	<input type="checkbox"/>	<input type="checkbox"/>	<input type="checkbox"/>	<input type="checkbox"/>
d. There is no point in doing what I can for the environment unless others do the same	<input type="checkbox"/>	<input type="checkbox"/>	<input type="checkbox"/>	<input type="checkbox"/>	<input type="checkbox"/>	<input type="checkbox"/>
e. Many of the claims about environmental threats are exaggerated	<input type="checkbox"/>	<input type="checkbox"/>	<input type="checkbox"/>	<input type="checkbox"/>	<input type="checkbox"/>	<input type="checkbox"/>
f. I find it hard to know whether the way I live is helpful or harmful to the environment	<input type="checkbox"/>	<input type="checkbox"/>	<input type="checkbox"/>	<input type="checkbox"/>	<input type="checkbox"/>	<input type="checkbox"/>
g. Environmental problems have a direct effect on my everyday life	<input type="checkbox"/>	<input type="checkbox"/>	<input type="checkbox"/>	<input type="checkbox"/>	<input type="checkbox"/>	<input type="checkbox"/>
	(1)	(2)	(3)	(4)	(5)	(8)

<13c This is an idiom which means in British English that the person has higher priorities in life than environmentally friendly behaviour>

<ISSP 1993 Q12a Q13a Q14a Q15a Q16a, 2000 Q10a Q11 Q12b

1 NEW ITEM: 14e – note required change of wording since inclusion in 2000 survey - “climate change” >

14a. In general, do you think that **air pollution caused by cars** is...

PLEASE TICK **ONE** BOX ONLY

(✓)

- ...extremely dangerous for the environment, (1)
- very dangerous, (2)
- somewhat dangerous, (3)
- not very dangerous, (4)
- or, not dangerous at all for the environment? (5)
- Can't choose (8)

b. In general, do you think that **air pollution caused by industry** is...

PLEASE TICK **ONE** BOX ONLY

(✓)

- ...extremely dangerous for the environment, (1)
- very dangerous, (2)
- somewhat dangerous, (3)
- not very dangerous, (4)
- or, not dangerous at all for the environment? (5)
- Can't choose (8)

c. And do you think that **pesticides and chemicals used in farming** are ...

PLEASE TICK **ONE** BOX ONLY

(✓)

- ...extremely dangerous for the environment, (1)
- very dangerous, (2)
- somewhat dangerous, (3)
- not very dangerous, (4)
- or, not dangerous at all for the environment? (5)
- Can't choose (8)

d. And do you think that **pollution of COUNTRY'S rivers, lakes and streams** is...

PLEASE TICK **ONE** BOX ONLY

- (✓)
- ...extremely dangerous for the environment, (1)
- very dangerous, (2)
- somewhat dangerous, (3)
- not very dangerous, (4)
- or, not dangerous at all for the environment? (5)
- Can't choose (8)

14e. In general, do you think that **a rise in the world's temperature caused by climate change** is ...

PLEASE TICK **ONE** BOX ONLY

- (✓)
- ...extremely dangerous for the environment, (1)
- very dangerous, (2)
- somewhat dangerous, (3)
- not very dangerous, (4)
- or, not dangerous at all for the environment? (5)
- Can't choose (8)

f. And do you think that **modifying the genes of certain crops** is ...

PLEASE TICK **ONE** BOX ONLY

- (✓)
- ...extremely dangerous for the environment, (1)
- very dangerous, (2)
- somewhat dangerous, (3)
- not very dangerous, (4)
- or, not dangerous at all for the environment? (5)
- Can't choose (8)

g. And do you think that **nuclear power stations** are ...

PLEASE TICK **ONE** BOX ONLY

- (✓)
- ...extremely dangerous for the environment, (1)
- very dangerous, (2)
- somewhat dangerous, (3)
- not very dangerous, (4)
- or, not dangerous at all for the environment? (5)
- Can't choose (8)

<14a “Industry” refers to large-scale industry, but avoid using the adjective in the translation

14e In a change from 1993/2000 this question now talks about “climate change” rather than the greenhouse effect/global warming. All countries should translate this question to refer to “climate change” (or the nearest equivalent) even if they previously used a different term.

14f “Modifying the genes” refers to actual alteration of a crop’s genetic structure>

<ISSP 1993 Q18, 2000 Q13>

15a.If you had to choose, which **one** of the following would be closest to your views?

PLEASE TICK **ONE**
BOX ONLY

- (✓)
- Government should let **ordinary people** decide for themselves how to protect the environment, even if it means they don’t always do the right thing (1)
- OR
- Government should pass laws to make **ordinary people** protect the environment, even if it interferes with people’s rights to make their own decisions (2)
- Can’t choose (8)

b. And which **one** of the following would be closest to your views?

PLEASE TICK **ONE**
BOX ONLY

- (✓)
- Government should let **businesses** decide for themselves how to protect the environment, even if it means they don’t always do the right thing (1)
- OR
- Government should pass laws to make **businesses** protect the environment, even if it interferes with businesses’ rights to make their own decisions (2)
- Can’t choose (8)

<Q15a and 15b Here “government” refers to the regime (i.e. any government that has been elected into power). In some countries the meaning of the question can be improved by adding “of any party” after “government” to stress that it does not necessarily have to be the current government.

15a “Ordinary people” refers to people in general or the ordinary citizen.

15b “Business” refers to large-scale business, but avoid using the adjective in the translation>

<ISSP 2000 Q14>

16. Some countries are doing more to protect the world environment than other countries are. In general, do you think that [COUNTRY] is doing ...

PLEASE TICK **ONE** BOX ONLY

- (✓)
- ...more than enough, (1)
- about the right amount, (2)
- or, too little? (3)
- Can’t choose (8)

<NEW>

17a. Which of these approaches do you think would be the best way of getting **business and industry** in [COUNTRY] to protect the environment?

PLEASE TICK **ONE** BOX ONLY

- (✓)
- Heavy fines for businesses that damage the environment (1)
- Use the tax system to reward businesses that protect the environment (2)
- More information and education for businesses about the advantages of protecting the environment (3)
- Can't choose (8)

b. Which of these approaches do you think would be the best way of getting **people and their families** in [COUNTRY] to protect the environment?

PLEASE TICK **ONE** BOX ONLY

- (✓)
- Heavy fines for people that damage the environment (1)
- Use the tax system to reward people who protect the environment (2)
- More information and education for people about the advantages of protecting the environment (3)
- Can't choose (8)

<Q17a "Business and industry" refers to large-scale business and industry, but avoid using the adjective in the translation>

<NEW>

18. To which of the following should [COUNTRY] give priority in order to meet its future energy needs?

PLEASE TICK **ONE** BOX ONLY

- (✓)
- Coal, oil and natural gas (1)
- Nuclear power (2)
- Solar, wind or water power (3)
- Fuels made from crops (4)
- None of them (5)
- Can't choose (8)

< Q18 "Fuels made from crops" refers to fuel made from agricultural crops grown specifically for fuel">

<ISSP 2000 Q16>

19. How much do you agree or disagree with each of these statements?

PLEASE TICK **ONE** BOX ON EACH LINE

	Agree strongly	Agree	Neither agree nor disagree	Disagree	Disagree strongly	Can't choose
a. For environmental problems, there should be international agreements that [COUNTRY] and other countries should be made to follow	<input type="checkbox"/>	<input type="checkbox"/>	<input type="checkbox"/>	<input type="checkbox"/>	<input type="checkbox"/>	<input type="checkbox"/>
b. Poorer countries should be expected to make less effort than richer countries to protect the environment	<input type="checkbox"/>	<input type="checkbox"/>	<input type="checkbox"/>	<input type="checkbox"/>	<input type="checkbox"/>	<input type="checkbox"/>
c. Economic progress in [COUNTRY] will slow down unless we look after the environment better	<input type="checkbox"/>	<input type="checkbox"/>	<input type="checkbox"/>	<input type="checkbox"/>	<input type="checkbox"/>	<input type="checkbox"/>
	(1)	(2)	(3)	(4)	(5)	(8)

<ISSP 1993 Q19 abd, 2000 Q19
3 NEW ITEMS 20 d,e,f >20. How often do you make a special effort to **sort glass or tins or plastic or newspapers and so on for recycling?**PLEASE TICK **ONE** BOX ONLY

(✓)

Always (1)

Often (2)

Sometimes (3)

Never (4)

(Recycling not available where I live) (8)

b. How often do you make a special effort to **buy fruit and vegetables grown without pesticides or chemicals?**PLEASE TICK **ONE** BOX ONLY

(✓)

Always (1)

Often (2)

Sometimes (3)

Never (4)

(Not available where I live) (8)

c. And how often do you **cut back on driving a car for environmental reasons?**

PLEASE TICK **ONE** BOX ONLY

- (✓)
- Always (1)
- Often (2)
- Sometimes (3)
- Never (4)
- (I do not have or cannot drive a car) (8)

d. How often do you **reduce the energy or fuel you use at home for environmental reasons?**

PLEASE TICK **ONE** BOX ONLY

- (✓)
- Always (1)
- Often (2)
- Sometimes (3)
- Never (4)

e. And how often do you **choose to save or re-use water for environmental reasons?**

PLEASE TICK **ONE** BOX ONLY

- (✓)
- Always (1)
- Often (2)
- Sometimes (3)
- Never (4)

f. And how often do you **avoid buying certain products for environmental reasons?**

PLEASE TICK **ONE** BOX ONLY

- (✓)
- Always (1)
- Often (2)
- Sometimes (3)
- Never (4)

<Q20f “Avoid buying” refers to taking a decision deliberately not to buy certain products for the sake of the environment>

<ISSP 1993Q20, 2000 Q20>

21. Are you a member of any group whose main aim is to preserve or protect the environment?

PLEASE TICK **ONE** BOX ONLY

(✓)
 Yes (1)
 No (2)

<ISSP 1993 Q21, 2000 Q21>

22. In the last **five years**, have you ...

PLEASE TICK **ONE** BOX ON EACH LINE

	Yes I have	No I have not
a. ...signed a petition about an environmental issue?	<input type="checkbox"/>	<input type="checkbox"/>
b. ... given money to an environmental group?	<input type="checkbox"/>	<input type="checkbox"/>
c. ... taken part in a protest or demonstration about an environmental issue?	<input type="checkbox"/>	<input type="checkbox"/>
	(1)	(2)

<Q22b Environmental group includes NGOs and lobby groups>

OPTIONAL ITEMS

<ISSP 1993 Q11d, 2000 Q9f

1 NEW ITEM (a) – note required change of wording since inclusion in 2000 survey - “climate change” >

For each statement below, just tick the box that comes closest to your opinion of how true it is.

PLEASE TICK **ONE BOX**
ON EACH LINE

	Definitely true	Probably true	Probably not true	Definitely not true	Can't choose
In your opinion, how true is this?					
a. 'Climate change is caused by a hole in the earth's atmosphere'	<input type="checkbox"/>	<input type="checkbox"/>	<input type="checkbox"/>	<input type="checkbox"/>	<input type="checkbox"/>
b. 'Every time we use coal or oil or gas, we contribute to climate change'	<input type="checkbox"/>	<input type="checkbox"/>	<input type="checkbox"/>	<input type="checkbox"/>	<input type="checkbox"/>
	(1)	(2)	(3)	(4)	(8)

<Optional item (a) is false. In a change from 1993/2000 this question should now refer to “climate change” rather than the greenhouse effect/global warming. All countries should translate this question to refer to “climate change” (or the nearest equivalent) even if they previously used a different term.

Optional item (b) is true. The word “contribute” here is not meant to imply a positive contribution; rather it is used in the sense of “have an effect on”>

Internationale Sozialwissenschaftliche Umfrage 2010

Umwelt III

Intervieweranweisung: Bitte drehen Sie den Laptop so, dass der Befragte die nächste Frage selbst auf dem Bildschirm ohne Ihre Hilfe beantworten kann und geben Sie ihm bitte den Stift!

Darf ich Sie bitten, zum Abschluss noch diesen kurzen Fragebogen zum Thema "Umwelt" selbst auszufüllen. Es handelt sich dabei um Fragen, die international in 46 Ländern gestellt werden.

Bürger aus 46 Ländern sagen ihre Meinung zum Thema "Umwelt"

Internationale Sozialwissenschaftliche Umfrage 2010

Wie wird's gemacht?

Antworten Sie bitte so, wie es Ihrer Meinung am besten entspricht.

Sie können bereits gegebene Antworten ändern.

Markieren Sie hierfür einfach eine andere Antwortmöglichkeit.

<-- Antippen

oder

Zahl eintragen, z.B.: → **12**

Wenn Sie eine Frage beantwortet haben und zur nächsten gehen möchten, tippen Sie einfach auf *WEITER* →.

Mit ← *ZURÜCK* gelangen Sie auf die Seite vorher.

Bitte auf *WEITER* tippen.

1a. Welches dieser Themen ist für Deutschland zurzeit am WICHTIGSTEN?

Nur EINE Markierung möglich!

Gesundheitswesen	1
Bildung	2
Kriminalität	3
Umwelt	4
Zu- und Einwanderung	5
Wirtschaft	6
Terrorismus	7
Armut	8
Keines dieser Themen	9
<i>Kann ich nicht sagen</i>	<i>98</i>

1b. Welches ist am ZWEITWICHTIGSTEN?

Nur EINE Markierung möglich!

Gesundheitswesen	1
Bildung	2
Kriminalität	3
Umwelt	4
Zu- und Einwanderung	5
Wirtschaft	6
Terrorismus	7
Armut	8
Keines dieser Themen	9
<i>Kann ich nicht sagen</i>	<i>98</i>

2. Inwieweit stimmen Sie den folgenden Aussagen zu oder nicht zu?

Bitte machen Sie in JEDER Zeile eine Markierung!

	Stimme voll und ganz zu	Stimme zu	Weder noch	Stimme nicht zu	Stimme überhaupt nicht zu	<i>Kann ich nicht sagen</i>
a. Privatwirtschaft ist das beste Mittel zur Lösung der wirtschaftlichen Probleme Deutschlands.	1	2	3	4	5	8
b. Es ist Aufgabe des Staates, die Einkommensunterschiede zwischen den Leuten mit hohem Einkommen und solchen mit niedrigem Einkommen zu verringern.	1	2	3	4	5	8

3a. Wenn Sie zwischen den folgenden Zielen wählen müssten, welches Ziel sollte Ihrer Meinung nach für Deutschland AN ERSTER STELLE stehen?

Nur EINE Markierung möglich!

Aufrechterhaltung von Ruhe und Ordnung in diesem Land	1
Mehr Einfluss der Bürger auf die Entscheidungen der Regierung	2
Kampf gegen die steigenden Preise	3
Schutz des Rechts auf freie Meinungsäußerung	4
<i>Kann ich nicht sagen</i>	9

3b. Und welches Ziel sollte Ihrer Meinung nach für Deutschland AN ZWEITER STELLE stehen?

Nur EINE Markierung möglich!

Aufrechterhaltung von Ruhe und Ordnung in diesem Land	1
Mehr Einfluss der Bürger auf die Entscheidungen der Regierung	2
Kampf gegen die steigenden Preise	3
Schutz des Rechts auf freie Meinungsäußerung	4
<i>Kann ich nicht sagen</i>	9

**4a. Ganz allgemein gesehen, was meinen Sie:
Kann man den meisten Menschen vertrauen oder kann man im Umgang mit Menschen nicht vorsichtig genug sein?
1 bedeutet „Man kann nicht vorsichtig genug sein“.
5 bedeutet „Man kann den meisten Menschen vertrauen“.**

Nur EINE Markierung möglich!

Man kann nicht vorsichtig genug sein				Man kann den meisten Menschen vertrauen	<i>Kann ich nicht sagen</i>
1	2	3	4	5	8

**4b. Ganz allgemein gesehen, was meinen Sie:
Würden die meisten Menschen bei passender Gelegenheit versuchen, Sie auszunutzen oder würden sie versuchen, sich Ihnen gegenüber fair zu verhalten?
1 bedeutet „Die meisten Menschen würden versuchen, mich auszunutzen“.
5 bedeutet „Die meisten Menschen würden versuchen, sich mir gegenüber fair zu verhalten“.**

Nur EINE Markierung möglich!

Die meisten Menschen würden versuchen, mich auszunutzen.				Die meisten Menschen würden versuchen, sich mir gegenüber fair zu verhalten.	<i>Kann ich nicht sagen</i>
1	2	3	4	5	8

5. Inwieweit stimmen Sie den folgenden Aussagen zu oder nicht zu?

Bitte machen Sie in JEDER Zeile eine Markierung!

	Stimme voll und ganz zu	Stimme zu	Weder noch	Stimme nicht zu	Stimme überhaupt nicht zu	Kann ich nicht sagen
a. Man kann meistens darauf vertrauen, dass die Politiker, die an der Regierung sind, das richtige tun.	1	2	3	4	5	8
b. Die meisten Politiker sind nur wegen ihres persönlichen Vorteiles in der Politik.	1	2	3	4	5	8

6. Ganz allgemein gesehen, wie sehr machen Ihnen Umweltprobleme Sorgen? 1 bedeutet „überhaupt keine Sorgen“. 5 bedeutet „sehr große Sorgen“.

Nur EINE Markierung möglich!

Überhaupt keine Sorgen				Sehr große Sorgen	Kann ich nicht sagen
1	2	3	4	5	8

Hier ist eine Liste mit verschiedenen Umweltproblemen.

7a. Was meinen Sie: Welches Problem, ist FÜR DEUTSCHLAND ALS GANZES am wichtigsten?

Nur EINE Markierung möglich!

A. Luftverschmutzung	1
B. Chemikalien und Pflanzenschutzmittel	2
C. Wasserknappheit	3
D. Wasserverschmutzung	4
E. Atommüll	5
F. Entsorgung von Hausmüll	6
G. Klimawandel	7
H. Genetisch veränderte Lebensmittel	8
I. Aufbrauchen von Rohstoffen und anderen natürlichen Ressourcen	9
J. Keines dieser Probleme	10
Kann ich nicht sagen	98

7b. Welches Problem wirkt sich am stärksten auf SIE UND IHRE FAMILIE aus?*Nur EINE Markierung möglich!*

A. Luftverschmutzung	1
B. Chemikalien und Pflanzenschutzmittel	2
C. Wasserknappheit	3
D. Wasserverschmutzung	4
E. Atommüll	5
F. Entsorgung von Hausmüll	6
G. Klimawandel	7
H. Genetisch veränderte Lebensmittel	8
I. Aufbrauchen von Rohstoffen und anderen natürlichen Ressourcen	9
J. Keines dieser Probleme	10
<i>Kann ich nicht sagen</i>	98

8a. Was meinen Sie: wie viel wissen Sie über die URSACHEN derartiger Umweltprobleme?**1** bedeutet „Ich weiß überhaupt nichts“.**5** bedeutet „Ich weiß sehr viel“.*Nur EINE Markierung möglich!*

Ich weiß überhaupt nichts				Ich weiß sehr viel	<i>Kann ich nicht sagen</i>
1	2	3	4	5	8

8b. Und was meinen Sie: Wie viel wissen Sie über LÖSUNGEN derartiger Umweltprobleme?**1** bedeutet „Ich weiß überhaupt nichts“.**5** bedeutet „Ich weiß sehr viel“.*Nur EINE Markierung möglich!*

Ich weiß überhaupt nichts				Ich weiß sehr viel	<i>Kann ich nicht sagen</i>
1	2	3	4	5	8

9. Inwieweit stimmen Sie den folgenden Aussagen zu oder nicht zu?

Bitte machen Sie in JEDER Zeile eine Markierung!

	Stimme voll und ganz zu	Stimme zu	Weder noch	Stimme nicht zu	Stimme überhaupt nicht zu	Kann ich nicht sagen
a. Wir vertrauen zu sehr der Wissenschaft und nicht genug unseren Gefühlen und dem Glauben.	1	2	3	4	5	8
b. Alles in allem schadet die moderne Wissenschaft mehr als sie nützt.	1	2	3	4	5	8
c. Die moderne Wissenschaft wird unsere Umweltprobleme bei nur geringer Veränderung unserer Lebensweise lösen.	1	2	3	4	5	8
d. Wir machen uns zu viele Sorgen über die Zukunft der Umwelt und zu wenig um Preise und Arbeitsplätze heutzutage.	1	2	3	4	5	8
e. Fast alles, was wir in unserer modernen Welt tun, schadet der Umwelt.	1	2	3	4	5	8
f. Die Leute machen sich zu viele Sorgen, dass der menschliche Fortschritt der Umwelt schadet.	1	2	3	4	5	8

10. Inwieweit stimmen Sie den folgenden Aussagen zu oder nicht zu?

Bitte machen Sie in JEDER Zeile eine Markierung!

	Stimme voll und ganz zu	Stimme zu	Weder noch	Stimme nicht zu	Stimme überhaupt nicht zu	Kann ich nicht sagen
a. Um die Umwelt schützen zu können, braucht Deutschland wirtschaftliches Wachstum.	1	2	3	4	5	8
b. Wirtschaftswachstum schadet immer der Umwelt.	1	2	3	4	5	8
c. Die Erde wird ein weiteres Bevölkerungswachstum im gegenwärtigen Ausmaß einfach nicht verkraften.	1	2	3	4	5	8

11a. Inwieweit fänden Sie es FÜR SICH PERSÖNLICH akzeptabel, viel höhere PREISE zu bezahlen, um die Umwelt zu schützen?

Nur EINE Markierung möglich!

Sehr akzeptabel	1
Eher akzeptabel	2
Weder akzeptabel noch inakzeptabel	3
Eher inakzeptabel	4
Sehr inakzeptabel	5
<i>Kann ich nicht sagen</i>	8

11b. Inwieweit fänden Sie es FÜR SICH PERSÖNLICH akzeptabel, viel höhere STEUERN zu bezahlen, um die Umwelt zu schützen?

Nur EINE Markierung möglich!

Sehr akzeptabel	1
Eher akzeptabel	2
Weder akzeptabel noch inakzeptabel	3
Eher inakzeptabel	4
Sehr inakzeptabel	5
<i>Kann ich nicht sagen</i>	8

11c. Und inwieweit fänden Sie es FÜR SICH PERSÖNLICH akzeptabel, ABSTRICHE VON IHREM LEBENSSTANDARD zu machen, um die Umwelt zu schützen?

Nur EINE Markierung möglich!

Sehr akzeptabel	1
Eher akzeptabel	2
Weder akzeptabel noch inakzeptabel	3
Eher inakzeptabel	4
Sehr inakzeptabel	5
<i>Kann ich nicht sagen</i>	8

12. Inwieweit stimmen Sie den folgenden Aussagen zu oder nicht zu?

Bitte machen Sie in JEDER Zeile eine Markierung!

	Stimme voll und ganz zu	Stimme zu	Weder noch	Stimme nicht zu	Stimme überhaupt nicht zu	Kann ich nicht sagen
a. Für jemand wie mich ist es einfach zu schwierig, viel für die Umwelt zu tun.	1	2	3	4	5	8
b. Ich tue das, was für die Umwelt richtig ist, auch wenn mich das mehr Geld oder Zeit kostet.	1	2	3	4	5	8
c. Es gibt wichtigeres im Leben zu tun, als die Umwelt zu schützen.	1	2	3	4	5	8
d. Es ist zwecklos, meinen Beitrag für die Umwelt zu leisten, solange andere sich nicht genauso verhalten.	1	2	3	4	5	8
e. Viele Behauptungen über die Gefährdung der Umwelt sind übertrieben.	1	2	3	4	5	8
f. Es fällt mir schwer zu beurteilen, ob mein Lebensstil der Umwelt nützt oder schadet.	1	2	3	4	5	8
g. Umweltprobleme wirken sich direkt auf meinen Alltag aus.	1	2	3	4	5	8

13. Ganz allgemein betrachtet, wie gefährlich für die Umwelt sind Ihrer Meinung nach die folgenden Dinge?

Bitte machen Sie in JEDER Zeile eine Markierung!

	Äußerst gefährlich für die Umwelt	Sehr gefährlich für die Umwelt	Etwas gefährlich für die Umwelt	Kaum gefährlich für die Umwelt	Überhaupt nicht gefährlich für die Umwelt	Kann ich nicht sagen
a. Die durch Autos verursachte Luftverschmutzung	1	2	3	4	5	8
b. Die durch die Industrie verursachte Luftverschmutzung	1	2	3	4	5	8
c. Die in der Landwirtschaft eingesetzten Pflanzenschutzmittel und Chemikalien	1	2	3	4	5	8
d. Das Verschmutzen der Bäche, Flüsse und Seen in Deutschland	1	2	3	4	5	8
e. Ein durch den Klimawandel verursachter weltweiter Temperaturanstieg	1	2	3	4	5	8
f. Die Genmanipulation von Nutzpflanzen	1	2	3	4	5	8
g. Kernkraftwerke	1	2	3	4	5	8

14a. Wenn Sie zwischen den folgenden Aussagen entscheiden müssten, WELCHE von beiden käme Ihrer Meinung am nächsten?

Nur EINE Markierung möglich!

Die Regierung sollte es jedem selbst überlassen, wie er/sie die Umwelt schützt, auch wenn das dazu führt, dass nicht immer das Richtige für die Umwelt getan wird.	1
<i>oder</i>	
Die Regierung sollte Gesetze erlassen, um Leute zu zwingen, die Umwelt zu schützen, auch wenn dies in die Entscheidungsfreiheit des einzelnen eingreift.	2
<i>Kann ich nicht sagen</i>	8

14b. Und wenn Sie zwischen den folgenden Aussagen entscheiden müssten, WELCHE von beiden käme Ihrer Meinung am nächsten?

Nur EINE Markierung möglich!

Die Regierung sollte es der Wirtschaft überlassen, wie sie die Umwelt schützt, auch wenn das dazu führt, dass nicht immer das Richtige für die Umwelt getan wird.	1
<i>oder</i>	
Die Regierung sollte Gesetze erlassen, um die Wirtschaft zu zwingen, die Umwelt zu schützen, auch wenn dies in die Entscheidungsfreiheit der Wirtschaft eingreift.	2
<i>Kann ich nicht sagen</i>	8

15. Manche Länder tun mehr für den globalen Umweltschutz als andere. Ganz allgemein gesehen, tut Deutschland Ihrer Meinung nach...

Nur EINE Markierung möglich!

...mehr als genug?	1
...in etwa genug?	2
...zu wenig?	3
<i>Kann ich nicht sagen</i>	8

16a. Was meinen Sie, welche dieser Maßnahmen ist am besten geeignet, um HANDEL UND INDUSTRIE in Deutschland zu bewegen, etwas für den Umweltschutz zu tun?

Nur EINE Markierung möglich!

Hohe Geldstrafen für Unternehmen, die die Umwelt schädigen	1
Steuerliche Vergünstigungen für Unternehmen, die die Umwelt schützen	2
Mehr Information und Aufklärung für Unternehmen über die Vorteile des Umweltschutzes	3
<i>Kann ich nicht sagen</i>	8

16b. Was meinen Sie, welche dieser Maßnahmen ist am besten geeignet, um PERSONEN UND PRIVATHAUSHALTE in Deutschland zu bewegen, etwas für den Umweltschutz zu tun?

Nur EINE Markierung möglich!

Hohe Geldstrafen für Personen und Privathaushalte, die die Umwelt schädigen	1
Steuerliche Vergünstigungen für Personen und Privathaushalte, die die Umwelt schützen	2
Mehr Information und Aufklärung für Personen und Privathaushalte über die Vorteile des Umweltschutzes	3
<i>Kann ich nicht sagen</i>	8

17. Mit welcher der folgenden Energiearten sollte Deutschland seinen künftigen Energiebedarf vorrangig decken?

Nur EINE Markierung möglich!

Kohle, Öl und Erdgas	1
Atomkraft	2
Sonnenenergie, Windenergie oder Wasserkraft	3
Biokraftstoffe	4
Keine dieser Energiearten	5
<i>Kann ich nicht sagen</i>	8

18. Inwieweit stimmen Sie den folgenden Aussagen zu oder nicht zu?*Bitte machen Sie in JEDER Zeile eine Markierung!*

	Stimme voll und ganz zu	Stimme zu	Weder noch	Stimme nicht zu	Stimme überhaupt nicht zu	Kann ich nicht sagen
a. Es müsste verbindliche internationale Abkommen für den Umweltschutz geben, an die sich Deutschland und andere Länder halten müssen.	1	2	3	4	5	8
b. Von ärmeren Ländern sollten weniger Anstrengungen für den Umweltschutz erwartet werden als von reicheren Ländern.	1	2	3	4	5	8
c. Der wirtschaftliche Fortschritt in Deutschland wird sich verlangsamen, wenn wir die Umwelt nicht besser schützen.	1	2	3	4	5	8

19a. Wie häufig bemühen Sie sich, Wertstoffe Ihres Abfalls, wie Glas, Metall, Plastik, Papier usw. für die Wiederverwertung (Recycling) zu trennen?*Nur EINE Markierung möglich!*

Immer	1
Oft	2
Manchmal	3
Nie	4
<i>Wo ich wohne, werden Wertstoffe nicht getrennt entsorgt</i>	8

19b. Und wie häufig bemühen Sie sich, Obst oder Gemüse zu kaufen, das nicht mit Pflanzenschutzmitteln oder Chemikalien behandelt wurde?*Nur EINE Markierung möglich!*

Immer	1
Oft	2
Manchmal	3
Nie	4
<i>Wo ich wohne, gibt es kein unbehandeltes Obst oder Gemüse</i>	8

19c. Und wie häufig schränken Sie der Umwelt zuliebe das Autofahren ein?*Nur EINE Markierung möglich!*

Immer	1
Oft	2
Manchmal	3
Nie	4

<i>Ich habe kein Auto bzw. kann nicht Auto fahren</i>	8
---	---

19d. Wie oft schränken Sie zuhause aus Umweltgründen Ihren privaten Energieverbrauch ein?*Nur EINE Markierung möglich!*

Immer	1
Oft	2
Manchmal	3
Nie	4

19e. Und wie oft entscheiden Sie sich aus Umweltgründen, Wasser zu sparen oder wieder zu verwenden?*Nur EINE Markierung möglich!*

Immer	1
Oft	2
Manchmal	3
Nie	4

19f. Und wie oft vermeiden Sie es aus Umweltgründen, bestimmte Produkte zu kaufen?*Nur EINE Markierung möglich!*

Immer	1
Oft	2
Manchmal	3
Nie	4

20. Sind Sie Mitglied einer Gruppe oder Organisation, deren Ziel die Erhaltung oder der Schutz der Umwelt ist?

Nur EINE Markierung möglich!

Ja	1
Nein	2

21. Haben Sie in den letzten fünf Jahren...

Bitte machen Sie in JEDER Zeile eine Markierung!

	Ja	Nein
bei einer Unterschriftensammlung zu einer Umweltfrage unterschrieben?	1	2
einer Umweltgruppe oder -organisation Geld gespendet?	1	2
an einer Protestaktion oder an einer Demonstration zu einer Umweltfrage teilgenommen?	1	2

22. Inwieweit sind Ihrer Meinung nach die folgenden Aussagen richtig oder nicht richtig?

Bitte machen Sie in JEDER Zeile eine Markierung!

	Ganz sicher richtig	Wahrscheinlich richtig	Wahrscheinlich nicht richtig	Ganz sicher nicht richtig	<i>Kann ich nicht sagen</i>
a. Der Klimawandel wird durch ein Loch in der Erdatmosphäre verursacht.	1	2	3	4	8
b. Jedes Mal, wenn wir Öl, Kohle oder Gas verbrauchen, tragen wir zum Klimawandel bei.	1	2	3	4	8

UND NUN NOCH EIN PAAR FRAGEN ZU IHRER PERSON:

23. Wie viele Jahre waren Sie insgesamt in Schule, Hochschule, oder anderer schulischer Ausbildung, ohne betriebliche Ausbildung? Sollten Sie ein Schuljahr wiederholt haben, zählen dieses bitte NICHT mit.

Bitte Anzahl eintragen oder Kästchen markieren!

Runden Sie auf volle Jahre.

_____ Jahre	Ich gehe noch zur Schule	95
	Ich studiere noch an einer Hochschule oder befinde mich in anderer schulischer Ausbildung	96
	Ich bin nie zur Schule gegangen	0

Die nächsten Fragen beziehen sich auf Ihre Erwerbstätigkeit. Gemeint ist jede bezahlte Arbeit als Arbeitnehmer(in), als Selbständige(r) oder im Familienbetrieb, mit mindestens 1 Stunde Arbeitszeit pro Woche.

Wenn Sie zurzeit wegen Krankheit, Elternzeit, Urlaub, Streik usw. **VORÜBERGEHEND NICHT** arbeiten, beziehen Sie die Fragen bitte auf Ihre normale Arbeitssituation.

24. Sind Sie zurzeit erwerbstätig, waren Sie in der Vergangenheit erwerbstätig oder waren Sie nie erwerbstätig?

Nur EINE Markierung möglich!

Zurzeit erwerbstätig	1
Zurzeit nicht erwerbstätig, aber in der Vergangenheit erwerbstätig	2
Nie erwerbstätig	3

FILTER: Wenn Frage 24=1:

Wenn Sie für mehr als einen Arbeitgeber arbeiten oder sowohl angestellt als auch selbständig sind, beziehen Sie sich bitte auf Ihre HAUPTTÄTIGKEIT.

Wenn Frage 24=2:

Wenn Sie für mehr als einen Arbeitgeber gearbeitet haben oder sowohl angestellt als auch selbständig waren, beziehen Sie sich bitte auf Ihre LETZTE HAUPTTÄTIGKEIT.

Wenn Frage 24=3 oder nicht beantwortet, dann kein Einleitungstext, Frage 25-Frage 29 überspringen und weiter mit Frage 30

FILTER: Wenn [Frage 24=1 oder Frage 24=2] und [wenn R selbständig mit Mitarbeitern (ALLBUS F49=15-17,21-24) oder wenn R früher selbständig mit Mitarbeitern (ALLBUS F61=15-17,21-24)], sonst weiter mit Frage 26

25. Sie haben bereits angegeben, dass Sie selbständig sind bzw. waren.
Wie viele Mitarbeiter haben/hatten Sie, sich selbst NICHT mit gerechnet?

Bitte Anzahl eintragen oder Kästchen markieren!

<input type="text"/> Mitarbeiter	<input type="text"/> Keine Mitarbeiter	<input type="text"/> 0
----------------------------------	--	------------------------

**FILTER: Wenn Frage 24=1 oder Frage 24=2,
sonst Frage 26-Frage 29 überspringen und weiter mit Frage 30**

26. Sind/Waren Sie für die Arbeit anderer Mitarbeiter verantwortlich?

Nur EINE Markierung möglich!

Ja	<input type="checkbox"/>	1
Nein	<input type="checkbox"/>	2

**FILTER: Wenn Frage 26=1, weiter mit Frage 27;
sonst Frage 27 überspringen und weiter mit Frage 28**

27. Für wie viele Mitarbeiter sind/waren Sie verantwortlich?

Bitte Anzahl eintragen!

Mitarbeiter

**FILTER: Wenn Frage 24=1 oder Frage 24=2, weiter mit Frage 28
sonst Frage 28 und Frage 29 überspringen und weiter mit Frage 30**

28. Arbeiten/Arbeiteten Sie für ein gewinnorientiertes
Unternehmen oder für eine gemeinnützige Organisation?

Nur EINE Markierung möglich!

Ich arbeite/arbeitete für ein gewinnorientiertes Unternehmen	<input type="checkbox"/>	1
Ich arbeite/arbeitete für eine gemeinnützige Organisation	<input type="checkbox"/>	2

- 29. Arbeiten/Arbeiteten Sie im öffentlichen Dienst bzw. in einem Unternehmen/einer Organisation in überwiegend staatlicher Hand oder arbeiten/arbeiteten Sie in einem Privatunternehmen?**

Nur EINE Markierung möglich!

Ich arbeite im ÖFFENTLICHER DIENST bzw. in einem Unternehmen/einer Organisation in überwiegend staatlicher Hand	1
Ich arbeite in einem PRIVATUNTERNEHMEN	2

Filter: an alle

- 30. Welche der folgenden Beschreibungen trifft AM BESTEN auf Sie zu?**

Wenn Sie zurzeit wegen Krankheit/Elternzeit/Urlaub/Streik usw. VORÜBERGEHEND NICHT arbeiten, beziehen Sie die Frage bitte auf Ihre normale Arbeitssituation.

Nur EINE Markierung möglich!

Ich bin...	
Erwerbstätig als Arbeitnehmer(in), Selbständige(r) oder im Familienbetrieb	1
Arbeitslos und auf Arbeitssuche	2
In Schule, Hochschule oder in anderer schulischer Ausbildung (auch wenn gerade Ferien sind)	3
Auszubildende(r), Trainee oder Volontär(in)	4
Dauerhaft krank oder erwerbsunfähig	5
Im Ruhestand	6
Hausfrau bzw. Hausmann	7
Wehrdienst oder Zivildienst oder freiwilliges soziales Jahr	8
Anderes	9

FILTER: Wenn R einen Ehepartner oder Partner hat (ALLBUS: F68=A oder F68=F oder F87=Ja), weiter mit Einleitung und Frage 31

Die nächsten Fragen beziehen sich auf die Erwerbstätigkeit Ihres (Ehe-)Partners bzw. Ihrer (Ehe-)Partnerin. Gemeint ist jede bezahlte Arbeit als Arbeitnehmer(in), als Selbständige(r) oder im Familienbetrieb, mit mindestens 1 Stunde Arbeitszeit pro Woche.

Wenn er(sie) zurzeit wegen Krankheit, Elternzeit, Urlaub, Streik usw. VORÜBERGEHEND NICHT arbeitet, beziehen Sie die Fragen bitte auf seine(ihre) normale Arbeitssituation.

- 31. Ist Ihr (Ehe-)Partner bzw. Ihre (Ehe-)Partnerin zurzeit erwerbstätig, war er(sie) in der Vergangenheit erwerbstätig oder war er(sie) nie erwerbstätig?**

Nur EINE Markierung möglich!

Zurzeit erwerbstätig	1
Zurzeit nicht erwerbstätig, aber in der Vergangenheit erwerbstätig	2
Nie erwerbstätig	3

**FILTER: Wenn Frage 31=1, weiter mit Frage 32;
sonst Frage 32 überspringen und weiter mit Einleitung und Frage 33**

- 32. Wie viele Stunden arbeitet Ihr (Ehe-)Partner bzw. Ihre (Ehe-)Partnerin im Durchschnitt in einer normalen Woche einschließlich Überstunden?
Wenn er(sie) für mehr als einen Arbeitgeber arbeitet oder sowohl angestellt als auch selbständig ist, geben Sie bitte die Gesamtzahl der Arbeitsstunden an.**

*Bitte Anzahl eintragen!
Bitte auf halbe Stunden genau notieren!*

Im Durchschnitt arbeitet er(sie) _____ Stunden pro Woche einschließlich Überstunden.

Wenn Frage 31=1:

Wenn Ihr (Ehe-)Partner bzw. Ihre (Ehe-) Partnerin für mehr als einen Arbeitgeber arbeitet oder sowohl angestellt als auch selbständig ist, beziehen Sie sich bitte auf seine (ihre) HAUPTTÄTIGKEIT.

Wenn Frage 31=2:

Wenn Ihr (Ehe-)Partner bzw. Ihre (Ehe-) Partnerin für mehr als einen Arbeitgeber gearbeitet hat oder sowohl angestellt als auch selbständig war, beziehen Sie sich bitte auf seine (ihre) LETZTE HAUPTTÄTIGKEIT.

Wenn Frage 31=3 oder nicht beantwortet, dann kein Einleitungstext

**FILTER: Wenn Frage 31=1 oder Frage 31=2, weiter mit Frage 33;
sonst Frage 33 überspringen und weiter mit Frage 34**

- 33. Ist/War Ihr (Ehe-)Partner für die Arbeit anderer Mitarbeiter verantwortlich?**

Nur EINE Markierung möglich!

Ja	1
Nein	2

FILTER: Wenn R einen Ehepartner oder Partner hat (ALLBUS: F68=A oder F68=F oder F87=Ja), weiter mit Frage 34

- 34. Welche der folgenden Beschreibungen trifft am besten auf Ihren (Ehe-)Partner bzw. Ihre (Ehe-)Partnerin zu?**

Wenn er(sie) zurzeit wegen Krankheit/Elternzeit/Urlaub/Streik usw. VORÜBERGEHEND NICHT arbeitet, beziehen Sie die Frage bitte auf seine(ihre) normale Arbeitssituation.

Nur EINE Markierung möglich!

Er(sie) ist...	
Erwerbstätig als Arbeitnehmer(in), Selbständige(r) oder im Familienbetrieb	1
Arbeitslos und auf Arbeitssuche	2
In Schule, Hochschule oder in anderer schulischer Ausbildung (auch wenn gerade Ferien sind)	3
Auszubildende(r), Trainee oder Volontär(in)	4
Dauerhaft krank oder erwerbsunfähig	5
Im Ruhestand	6
Hausfrau bzw. Hausmann	7
Wehrdienst oder Zivildienst oder freiwilliges soziales Jahr	8
Anderes	9

FILTER: an alle

- 35. In unserer Gesellschaft gibt es Bevölkerungsgruppen, die eher oben stehen, und solche, die eher unten stehen.
Wir haben hier eine Skala, die von oben nach unten verläuft.
Wenn Sie an sich selbst denken: Wo würden Sie sich auf dieser Skala einordnen?**

Nur EINE Markierung möglich!

Oben
<input type="checkbox"/> 10
<input type="checkbox"/> 9
<input type="checkbox"/> 8
<input type="checkbox"/> 7
<input type="checkbox"/> 6
<input type="checkbox"/> 5
<input type="checkbox"/> 4
<input type="checkbox"/> 3
<input type="checkbox"/> 2
<input type="checkbox"/> 1
Unten

Haben Sie Anmerkungen oder Kommentare für uns? Ihre Kommentare tragen dazu bei, unsere Umfragen zu verbessern.

<p>.....</p> <p>.....</p> <p>.....</p> <p>.....</p> <p>.....</p> <p>.....</p> <p>.....</p> <p>.....</p> <p>.....</p> <p>.....</p> <p>.....</p> <p>.....</p> <p>.....</p> <p>.....</p> <p>.....</p>
--

Ich habe keine Anmerkungen oder Kommentare

<p>HERZLICHEN DANK FÜR IHRE MITARBEIT!</p>

Appendix B

ISSP E-mail, Address, Telephone and Telefax.
Where given, the name underlined is that of the principal contact/institute

Updated 03.06.2009

Secretariat

Israel	The B. I. Cohen Institute for Public Opinion Research, Tel Aviv University	<u>Noah Lewin-Epstein</u> Anat Oren Eppie Yuchtman-Yaar Yossi Shavit	isspbic@post.tau.ac.il isspbic@post.tau.ac.il eppie@post.tau.ac.il ys@post.tau.ac.il	PO BOX 39040, Ramat Aviv 69978 Tel Aviv ISRAEL	+972 3 6409 271	+972 3 6409 215
					+972 3 6409 733 +972 3 6406 766 +972 3 6408 821	

Archives

Organisation	Contact	E-mail	Address	Telephone	Telefax
GESIS Data Archive for the Social Sciences	Insa Bechert Irene Müller Markus Quandt	insa.bechert@gesis.org irene.mueller@gesis.org markus.quandt@gesis.org	Bachemer Str. 40 50931 Köln GERMANY	+49 221 47694 0	+49 221 4769444
				+49 221 47694-26 +49 221 47694-27 +49 221 47694-25	+49 221 47694-904
JD Systems	Jaime Diez-Medrano	jdiezmed@jdsurvey.net	Pº de la Castellana 173, 5º Izquierda, 28046 Madrid SPAIN	+34 91 572 1120	+34 91 579 4073

Appendix B

ISSP E-mail, Address, Telephone and Telefax.
Where given, the name underlined is that of the principal contact

Updated 03.06.2009

Country	Institute/Organisation	Contact	E-mail	Address	Telephone	Telefax
Argentina	CEDOP-UBA	Jorge Raul Jorrat	jjorrat@mail.fsoc.uba.ar			
Australia	Australian Demographic and Social Research Institute, Australian National University	<u>Ann Evans</u> Rachelle Graham Deborah Mitchell	ann.evans@anu.edu.au rachelle.graham@anu.edu.au deb306@coombs.anu.edu.au	Coombs Building (#9) Canberra ACT 0200 AUSTRALIA	+61 (0)2 6125 0133 +61 (0)2 6125 2136	+61 (0)2 6125 2992
Austria	Institute of Sociology, University of Graz	<u>Max Haller</u> Franz Höllinger Markus Hadler Bernadette Müller Gerd Kaup	max.haller@uni-graz.at franz.hoellinger@uni-graz.at hadler@marshall.edu bernadette.mueller@uni-graz.at ge.kaup@uni-graz.at	Universitätsstr. 15/G4 A-8010 Graz AUSTRIA	+43 316 380 3540 +43 316 380 3541 +43 316 380 3543 +43 316 380 3545	+43 316 380 9515
Belgium	<u>Vlaamse Overheid</u> <u>Studiedienst van de Vlaamse Regering</u>	<u>Ann Carton</u>	ann.carton@dar.vlaanderen.be	Boudewijnlaan 30 B-1000 Brussel BELGIUM	+32 2 553 5687	+32 2 553 5808
Bulgaria	Agency for Social Analyses	Lilia Dimova	asa@mail.orbitel.bg lilia.dimova@consultant.bg	1 Macedonia Sq. 1000 Sofia BULGARIA	+359 2 986 1072	+359 2 986 1072
Canada	Carleton University Survey Centre, Carleton University	<u>Jon Pammett</u> Heather Pyman	jon_pammett@carleton.ca hpyman@ccs.carleton.ca	312 St. Patrick's Building Ottawa CANADA K1S 5B6	+1 613 520 2600 (2793) +1 613 520 7420	+1 613 520 6690 +1 613 520 4064 +1 613 520 6690

Appendix B

ISSP E-mail, Address, Telephone and Telefax.
Where given, the name underlined is that of the principal contact

Updated 03.06.2009

Country	Institute/Organisation	Contact	E-mail	Address	Telephone	Telefax
Chile	Centro de Estudios Publicos	<u>Carolina Segovia</u>	csegovia@cepchile.cl csegoviauc@gmail.com	Monsenor Sótero Sanz 162 Providencia Santiago CHILE	+56 2 3282400	+56 2 3282440
China	Survey Research Center, Hong Kong University of Science and Technology	<u>Yanjie Bian</u>	sobian@ust.hk bianx001@umv.edu	Clear Water Bay Kowloon HONG KONG	+852 2358 7782	+852 2335 0014
	Department of Sociology, Renmin University of China	<u>Lulu Li</u>	lilulu@ruc.edu	Beijing CHINA	+86 10 2603 1145	
Croatia	Institute for social research, Zagreb	<u>Dinka Marinovic</u> <u>Jerolimov</u> <u>Zrinka Ristic-Dedic</u> <u>Boris Jokic</u>	dinka@idi.hr zrinka@idi.hr boris@idi.hr	Amruševa 11/II 10 000 Zagreb CROATIA	+385 1 4922925	+385 1 4810263
Cyprus	Center of Applied Research Cyprus College	<u>Bambos Papageorgiou</u> <u>Marina Rigou</u>	ppapageo@cycollege.ac.cy mrigou@cycollege.ac.cy	6 Diogenes Street Engomi P.O. Box 22006 1516, Nicosia CYPRUS	+357 22 713 175	+357 22 664 531
Czech Republic	Institute of Sociology, Academy of Sciences of the Czech Republic	<u>Petr Mateju</u> <u>Jindrich Krejci</u>	mateju@soc.cas.cz krejci@soc.cas.cz	Jilska 1 110 00 Praha 1 CZECH REPUBLIC	+42 2 22220678 +42 2 21183232	

Appendix B

ISSP E-mail, Address, Telephone and Telefax.
Where given, the name underlined is that of the principal contact

Updated 03.06.2009

Country	Institute/Organisation	Contact	E-mail	Address	Telephone	Telefax
Denmark	Department of Economics, Politics, and Public Administration, Aalborg University	<u>Jorgen Goul Andersen</u>	<u>goul@epa.aau.dk</u>	Fibigerstraede 1 DK-9220 Aalborg DENMARK	+45 9635 8200	+45 9815 5346
		Sanne Lund Clement	clement@epa.aau.dk		+45 9635 8173	
		Ditte Petersen	dittep@epa.aau.dk		+45 9635 8188	
		Johannes Andersen	johannes@epa.aau.dk			
Dominican Republic	Fundacion Global Democracia y Desarrollo (FUNGLODE)	<u>Frank Baez</u>	<u>frank.baez@gmail.com</u>	Calle Capitan Eugenio de Marchena 26, La Esperilla 10 107 Santo Domingo DOMINICAN REPUBLIC		
		Carlos Dore			+11 809 685 9966 (2316)	+11 809 685 9926
Estonia	Institute of International and Social Studies, Tallinn University	Kadri Täht	Uus-Sadama 5 10120 Tallinn Estonia			
Finland	Finnish Social Science Data Archive, University of Tampere	<u>Sami Borg</u>	<u>ytsabo@uta.fi</u>	FIN-33014 FINLAND	+358 3551 8519	+358 3551 8520
		Raimo Blom	raimo.blom@uta.fi			
		Harri Melin	harri.melin@utu.fi			

Appendix B

ISSP E-mail, Address, Telephone and Telefax.
Where given, the name underlined is that of the principal contact

Updated 03.06.2009

Country	Institute/Organisation	Contact	E-mail	Address	Telephone	Telefax
France	<u>FRANCE-ISSP Association</u> , (Centre de Recherche en Economie et Statistique, Laboratoire de Sociologie Quantitative)	<u>Yannick Lemel</u>	lemel@ensae.fr	Timbre J350 - Bureau E32 bis 92240 Malakoff Cedex FRANCE	+33 1 411 75751	+33 1 411 75755
	CIDSP (Centre d'Informatisation des Données Socio-Politiques), Institut d'Etudes Politiques de Grenoble, Domaine Universitaire	Pierre Brechon	brechon@cidsp.upmf-grenoble.fr	BP 48 38040 Grenoble Cedex FRANCE	+33 4 7682 6076	+33 4 7682 6050
	Centre Maurice Halbwachs	M. Forsé	Michel.Forse@ens.fr	ENS, CMH 48 Boulevard Jourdan 75014 Paris FRANCE	+33 1 43 13 64 18	+33 1 43 13 64 14
Germany	GESIS	<u>Evi Scholz</u> Regina Jutz Christof Wolf	evi.scholz@gesis.org regina.jutz@gesis.org christof.wolf@gesis.org	PO BOX 12 21 55 68072 Mannheim GERMANY	+49 621 1246 0 +49 621 1246 283 +49 621 1246 295 +49 621 1246 153	+49 621 1246 100
Great Britain	National Centre for Social Research	<u>Alison Park</u> Sarah Butt Roger Jowell	a.park@natcen.ac.uk s.butt@natcen.ac.uk r.jowell@city.ac.uk	35 Northampton Square London, EC1V OAX GREAT BRITAIN	+44 20 7250 1866 +44 20 7549 7129 +44 20 7549 7122 +44 20 7040 4904	+44 20 7250 1524
Hungary	TÁRKI RT Social Research Institute	<u>Peter Robert</u> Matild Sagi	robert@tarki.hu sagi@tarki.hu	Budaorsi ut 45 H-1112 Budapest HUNGARY	+36 1 309 7676 +36 1 309 7676	+36 1 309 7666 +36 1 309 7666

Appendix B

ISSP E-mail, Address, Telephone and Telefax.
Where given, the name underlined is that of the principal contact

Updated 03.06.2009

Country	Institute/Organisation	Contact	E-mail	Address	Telephone	Telefax
Ireland	SSRC (Social Science Research Centre), University College Dublin		ssrc@ucd.ie	Dublin 4 IRELAND	+353 1 716 7001	+353 1 716 7057
		<u>Maire Nic Ghiolla Phadraig</u>	Maire.NicGhiollaPhadraig@ucd.ie		+353 1 716 8440	+353 1 716 1125
		Padraig O'laighin	padraig.olaighin@ucd.ie			
		Karen Andersen	karen.andersen@ucd.ie			
		Iarfhlaith Watson	iarfhlaith.watson@ucd.ie			
		Andrew Greely	agreel@aol.com		+1 312 753 7867	+1 312 753 7866
Israel	The B. I. Cohen Institute for Public Opinion Research, Tel Aviv University	<u>Noah Lewin-Epstein</u> Anat Oren Eppie Yuchtman-Yaar Yossi Shavit	noah1@post.tau.ac.il anatoren@post.tau.ac.il eppie@post.tau.ac.il ys@post.tau.ac.il	PO BOX 39040, Ramat Aviv 69978 Tel Aviv ISRAEL	+972 3 6409 271	+972 3 6409 215
					+972 3 6409 733	
					+972 3 6406 766	
					+972 3 6408 821	
Italy	Department of Social Research, University of Eastern Piedmont	<u>Cinzia Meraviglia</u> Laura Accornero	cinzia.meraviglia@sp.unipmn.it laura.accornero@sp.unipmn.it	Via Cavour, 84 15100 Alessandria ITALY	+39 0131 283729	+39 0131 283704
Japan	<u>NHK, Broadcasting Culture Research Institute, Public Opinion Research Division</u>			2-5-1 Atago, Minato-ku Tokyo 105-6216 JAPAN	+81 3 5400 6800	+81 3 3438 4375
		<u>Hiroshi Aramaki</u>	aramaki.h-eo@nhk.or.jp		+81 3 5400 6874	+81 3 3438 4375
		Miwako Hara	hara.m-je@nhk.or.jp		+81 3 5400 6871	+81 3 3438 4375
	Kwansei Gakuin University School of Sociology			1-1-155 Uegahara Nishinomiya Hyogo 662-8501 JAPAN	+81 7 98 53 9060	+81 798 53 9060
		Kazufumi Manabe	kazufumi.manabe@nifty.com			
Korea, South see South Korea						

Appendix B

ISSP E-mail, Address, Telephone and Telefax.
Where given, the name underlined is that of the principal contact

Updated 03.06.2009

Country	Institute/Organisation	Contact	E-mail	Address	Telephone	Telefax
Latvia	Institute of Philosophy and Sociology University of Latvia	<u>Aivars Tabuns</u> Ausma Tabuna	aivars.tabuns@lu.lv ausmat@lza.lv	Akademijas 1 LV-1940, Riga LATVIA	+371 7 227 110	+371 7 210 806
Mexico	Institute of Marketing and Opinion	<u>Cesar Morones Servin</u> Yasodhara Silva Medina	imo@omocorp.com.mx cesar.morones@imocorp.com.mx yasodhara.silva@imocorp.com.mx	Gabrielle D'Annunzio No. 5094, Col. Jardines Vallarta, Zapopan, Jalisco C.P. 45027 MEXICO	+52 33 3915 2626	+52 33 3915 2626
Netherlands	Faculty of Social Sciences, Vrije Universiteit Amsterdam	<u>Harry Ganzeboom</u> Heike Schröder	HBG.Ganzeboom@fsw.vu.nl H.Schroder@fsw.vu.nl	Boelelaan 1081 1081HV Amsterdam NETHERLANDS	+31 20 598 6806	+31 20 598 6860
New Zealand	Department of Communication, Journalism & Marketing, Massey University	<u>Philip Gendall</u>	p.gendall@massey.ac.nz	Private Bag 11222 Palmerston North NEW ZEALAND	+64 6 350 5582	+64 6 350 2260
Norway	Norwegian Social Science Data Services	<u>Knut Kalgraff Skjåk</u> Bjørn Henrichsen Kirstine Kolsrud	issp@nsd.uib.no issp@nsd.uib.no issp@nsd.uib.no	Harald Hårfagesgt. 29 5007 Bergen NORWAY	+47 55 582117	+47 55 589650
Philippines	Social Weather Stations	<u>Linda Luz Guerrero</u> Mahar Mangahas Gerardo Sandoval	sws_info@sws.org.ph guerrero@sws.org.ph mahar.mangahas@sws.org.ph jay.sandoval@sws.org.ph	52 Malingap Street Sikatuna Village Quezon City 1101 PHILIPPINES	+63 2 924 4456 +63 2 924 4465 +63 2 926 4308 +63 2 924 4456	+63 2 920 2181 +63 2 920 2181 +63 2 920 2181 +63 2 920 2181

Appendix B

ISSP E-mail, Address, Telephone and Telefax.
Where given, the name underlined is that of the principal contact

Updated 03.06.2009

Country	Institute/Organisation	Contact	E-mail	Address	Telephone	Telefax
Poland	Institute for Social Studies (ISS), University of Warsaw	<u>Bogdan Cichomski</u> Marcin Zielinski	cichom@astercity.net marcin.zielinski@uw.edu.pl	Stawki 5/7 00-183 Warsaw POLAND	+48 22 8315 153 +48 22 8491 044	+48 22 8315 153
Portugal	Instituto de Ciências Sociais Universidade de Lisboa	<u>Manuel Villaverde Cabral</u> Alice Ramos Jorge Vala	mvcabral@ics.ul.pt alice.ramos@ics.ul.pt jorge.vala@ics.ul.pt	Av. Prof. Anibal Bettencourt, 9 1600-189 Lisboa PORTUGAL	+351 21 7804700	+351 21 7940274
Russia	Levada Center	Ludmila Khakhulina	lkhahul@levada.ru	17, Nikolskaya str., Moscow, 103012, RUSSIA	+7 495 229 3820	+7 495 2229 3825
Slovakia	<u>Institute for Sociology, Slovak Academy of Sciences</u>	<u>Magdalena Piscova</u>	magdalena.piscova@savba.sk	Klemensova 19 81364 Bratislava SLOVAK REPUBLIC	+421 2 5296 4355	+421 2 5296 2315
	Department of Sociology, Comenius University Bratislava	Miroslav Tizik	miro.tizik@gmail.com	Safarikovo Namestie 6 81601 Bratislava SLOVAK REPUBLIC	+421 2 5924 4173	
Slovenia	Public Opinion and Mass Communications Research Centre Faculty for Social Sciences University of Ljubljana	<u>Mitja Hafner-Fink</u> Brina Malnar	cjmmsjm@fdv.uni-lj.si mitja.hafner-fink@fdv.uni-lj.si brina.malnar@fdv.uni-lj.si	Kardeljeva ploscad 5 1000 Ljubljana SLOVENIA	+386 1 5805105 +386 1 5805283 +386 1 5805287	+386 1 5805104
South Africa	Human Science Research Council (HSRC)	<u>Jarè Struwig</u> Benjamin Roberts	JStruwig@hsrc.ac.za BRoberts@hsrc.ac.za	Private Bag X41 Pretoria 0001 SOUTH AFRICA	+27 12 302 2511	+27 12 302 2525

Appendix B

ISSP E-mail, Address, Telephone and Telefax.
Where given, the name underlined is that of the principal contact

Updated 03.06.2009

Country	Institute/Organisation	Contact	E-mail	Address	Telephone	Telefax
South Korea	Survey Research Center Sungkyunkwan University		src@skku.ac.kr	53, Myongryun-dong 3-ga Jongro-gu, Seoul 110-745 KOREA	+82 2 760 0412	+82 2 744 6169
		Sang-Wook Kim	swkim@skku.edu		+82 2 3180 8065	+82 2 3180 8009
Spain	ASEP (Análisis Sociológicos, Económicos y Políticos)			Nausica 18, Urb. Pinar del Plantío, Majadahonda, 28220 Madrid SPAIN	+34 91 6380888	+34 91 6345327
	CIS (Centro de Investigaciones Sociológicas)			Montalbán 8 28014 Madrid SPAIN	+34 91 5807634	
		<u>Natalia Garcia-Pardo</u> Mónica Méndez Lago	ngarcia-pardo@cis.es mmendez@cis.es		+34 91 580 7664 +34 91 580 7614	+34 91 580 7619 +34 91 531 8131
Sweden	Dept. of Sociology Umeå University			901 87 UMEÅ SWEDEN		
		<u>Jonas Edlund</u> Stefan Svallfors	jonas.edlund@soc.umu.se stefan.svallfors@soc.umu.se		+46 90 786 7822 +46 90 786 5560	+46 90 786 6694 +46 90 786 6694
Switzerland	FORS (Fondation suisse pour la recherche en sciences sociales - Swiss Foundation for Research in Social Sciences)			University of Lausanne Bâtiment Vidy - 1015 Lausanne SWITZERLAND		
		<u>Dominique Joye</u> Nicole Schoebi	dominique.joye@unil.ch nicole.schoebi@fors.unil.ch		+41 21 692 38 88 +41 21 692 37 41	+41 21 692 37 35
Taiwan	Institute of Sociology & Center for Survey Research, Academia Sinica			Nankang, Taipei TAIWAN		
		<u>Yang-Chih Fu</u> Su-Hao Tu Pei-shan Liao Ly-yun Chang	fuyc@sinica.edu.tw suhao@gate.sinica.edu.tw psliao@gate.sinica.edu.tw gacloud@gate.sinica.edu.tw		+886 2 2652 5149	+886 2 2652 5060

Appendix B

ISSP E-mail, Address, Telephone and Telefax.
Where given, the name underlined is that of the principal contact

Updated 03.06.2009

Country	Institute/Organisation	Contact	E-mail	Address	Telephone	Telefax
Turkey	Istanbul Policy Center			Sabanci University Orhanli-Tuzla 34956 / Istanbul TURKEY	+902 216 4839345	+902 216 4839114
		<u>Ali Carkoglu</u> Ersin Kalaycioglu	alicarkoglu@sabanciuniv.edu kalaycie@sabanciuniv.edu		+902 216 4839116 +902 216 4839187	
United States	<u>NORC (National Opinion Research Center)</u>			1155 East 60th Street Chicago, IL 60637 U.S.A.	+1 773 256 6000	+1 773 753 7886
		<u>Tom W. Smith</u> James A. Davis	smitht@norc.uchicago.edu davis-james@norc.org		+1 773 256 6288	
	Department of Sociology Rutgers University	Deborah Carr	carrds@rci.rutgers.edu	30 College Ave. New Brunswick, NJ 08901	+1 732 932 4068	+1 732 932 6872
Ukraine	Kyiv International Institute of sociology (KIIS), Kyiv	Olga Ivashchenko	olgivash@socinform.kiev.ua	vul. Illinska 9 04070 Kyiv UKRAINE	+380 44 501 7403	+380 44 537 3376
	Institute of Sociology of National Academy of Sciences of Ukraine (ISNAS), Kyiv			vul. Shovkovychna 12 01021 Kyiv UKRAINE	+380 44 255 7027	+380 44 255 7696
Uruguay	<u>Departments of Economics, Faculty of Social Sciences, University of Uruguay</u>			Constituyente 1502 Piso 6° Montevideo URUGUAY	+598 2 4106449 +598 2 4106450	+598 2 4106450
		<u>Giorgina Piani</u> Maximo Rossi Zuleika Ferre	giorgina@decon.edu.uy mito@decon.edu.uy zuleika@decon.edu.uy			
	Institute of Statistics, Faculty of Economics and Administration, University of Uruguay	Juan Jose Goyeneche Guillermo Zoppolo	jjgoye@iesta.edu.uy gzoppolo@iesta.edu.uy	Eduardo Acevedo 1139 Montevideo URUGUAY	+598 2 410 1784 +598 2 410 2564	+598 2 410 4634

Appendix B

ISSP E-mail, Address, Telephone and Telefax.
Where given, the name underlined is that of the principal contact

Updated 03.06.2009

Country	Institute/Organisation	Contact	E-mail	Address	Telephone	Telefax
Venezuela	LACSO Laboratorio de Ciencias Sociales	<u>Roberto Briceno-Leon</u> Alberto Camardiel Olga Avila	lacso@lacso.org.ve bricenoleon@cantv.net camardiel_2007@cantv.net olgavila@gmail.com	Mail: Apartado Postal 47.795 Caracas 1041-A VENEZUELA Visit: Avenida A. Codazzi Quinta Lacso Santa Monica Caracas 1040 VENEZUELA	+58 212 6931765 +58 212 6619752 +58 414 3289087	+58 212 6619752