

Modele cognitive ale deciziei politice

Voinea, Camelia Florela

Veröffentlichungsversion / Published Version

Zeitschriftenartikel / journal article

Empfohlene Zitierung / Suggested Citation:

Voinea, C. F. (2005). Modele cognitive ale deciziei politice. *Annals of the University of Bucharest / Political science series*, 7, 45-64. <https://nbn-resolving.org/urn:nbn:de:0168-ssoar-387185>

Nutzungsbedingungen:

Dieser Text wird unter einer CC BY-NC-ND Lizenz (Namensnennung-Nicht-kommerziell-Keine Bearbeitung) zur Verfügung gestellt. Nähere Auskünfte zu den CC-Lizenzen finden Sie hier:

<https://creativecommons.org/licenses/by-nc-nd/4.0/deed.de>

Terms of use:

This document is made available under a CC BY-NC-ND Licence (Attribution-Non Comercial-NoDerivatives). For more Information see:

<https://creativecommons.org/licenses/by-nc-nd/4.0>

MODELE COGNITIVE ALE DECIZIEI POLITICE

CAMELIA F. VOINEA

1. Introducere

Studiul de față își propune să analizeze relația dintre *raționalitate* și *emoție* în luarea deciziilor și sugerează o perspectivă comparativă asupra teoriilor care opun raționalitatea emoției și a teoriilor care argumentează în favoarea complementarității acestora. Dintre acestea, sunt multe cele care reușesc să introducă teorii filozofice și formale (vezi teoria alegerii raționale sau teoria utilitaristă) care să probeze această opoziție, celelalte însă nu își duc discursul până la capăt, motiv pentru care nu există astăzi o abordare filozofică sau una formală care să justifice cea de a doua optică, cel puțin la nivelul luării deciziilor, printr-un sistem formal și teoretic complet argumentat. Deși sunt mai multe încercări în acest sens, din mai multe sfere disciplinare și interdisciplinare, studiul de față își concentrează analiza asupra câtorva dintre ele care propun fie un tip de abordare asemănător, fie ajung la concluzii care le aduc pe poziții apropiate. Sunt aduse într-un cadru comparativ idei din filozofia emoției (Ronald de Sousa și Jon Elster), din sociologia emoției (Margaret Archer) și din sociologia economică (Neil Smelser), din psihologia emoției (Keltner și Haidt) și din psihologia cognitivă (Nico Frijda) sau din teoria raționalității limitate (Herbert Simon și Allen Newell). Toți autorii menționați văd *raționalitatea* și *emoția* dintr-o perspectivă complementară, argumentând această poziție filozofic și științific. Cu excepția teoriei raționalității limitate care nu reușește însă să formalizeze argumentul emoției, ci doar să-l presupună ca pe o ipoteză implicită, *complementaritatea* nu este nici demonstrată cu argumente teoretice, nici probată cu argumente experimentale. Reflexia filozofică sau o rafinată interpretare a rezultatelor științifice obținute suplinește, de cele mai multe ori în lucrările acestor autori, lipsa unei teorii care să permită conturarea mai precisă a acestei complementarități.

Dintre toate aceste teorii menționate, lucrarea de față se oprește cu mai mult detaliu analitic asupra *teoriei emoției* elaborate de Nico Frijda¹ și, acceptând argumentele și concluziile acestui autor cu privire la structura cognitivă a

¹ N. H. FRIJDA, 1986, *The Emotions*, Cambridge: Cambridge University Press.

emoției și rolul acesteia în alegerea acțiunii umane, încearcă să argumenteze pe aceste baze teoretice, ideea că procesele emoționale și cele raționale sunt complementare în luarea deciziilor și că există o structură cognitivă a procesului de luare a deciziilor care suportă această complementaritate. Această ipoteză este studiată în legătură cu *decizia politică*, în scopul de a analiza cadrul care permite structurarea interdependenței dintre raționalitate și emoție.

Teza acestei lucrări este că fenomenologia emoției cu întreaga sa structură cognitivă nu poate fi exclusă din definiția și analiza deciziei politice. Teoria Deciziei exclude, în general, un astfel de factor din componența metodelor și tehnicilor sale de construcție, evaluare sau asistare a luării deciziilor. Aducând în discuție elemente ale *teoriei emoției* elaborate de Nico Frijda și ale cercetărilor interdisciplinare ale acestuia asupra fenomenologiei emoției umane, această lucrare propune o perspectivă de abordare a teoriei deciziei cu aplicare asupra deciziei politice.

Metodologia de cercetare este cea a analizei comparative a abordărilor mai-sus menționate și a introducerii concluziilor acesteia în construcția teoretică a unui nou model de decizie. Modelul de decizie introdus de această lucrare reprezintă un model cognitiv și construcția teoretică ia în considerație decizia politică ca pe o clasă particulară de decizie.

Modelul cognitiv al deciziei se bazează pe o *structură cognitivă complexă* care înglobează atât *procesele raționale*, cât și *procesele emoționale*. Structura cognitivă complexă rezidă într-o structură de conexiuni care reprezintă relații de interdependență între modulele principale ale modelului: *emoția*, *credințele subiective*, *dorințele*, *raționalitatea* și *acțiunea*. În această structură, un rol fundamental revine *cunoștințelor* de care dispune decidentul uman în procesul deliberării și în alegerea acțiunii: cunoștințele includ atât reprezentări ale dorințelor, credințelor subiective și elementelor de raționament, cât și structuri informaționale construite prin procesele de percepție. O altă componentă structurală fundamentală a modelului este componenta de *control* care este definită astfel încât să înglobeze atât procesele emoționale descrise de Frijda, cât și procesele raționale cunoscute ale teoriei alegerii raționale în formula raționalității limitate. Componenta de control include un *modul de arbitrarie* (prioritizare) a proceselor raționale și a celor emoționale după criterii bazate pe *nivele de aspirație*², un concept readus în actualitate și inspirat de teoria lui Herbert Simon³ asupra raționalității limitate. Modelul cognitiv este introdus printr-un scenariu de decizie politică în care este testată valabilitatea ipotezelor

² Simon modelează în acest concept al *nivelului de aspirație* „omul administrativ” într-un context care formalizează luarea deciziilor în mediul organizațional. Modelul introdus în această lucrare face referință la nivelul de aspirație ca la un element definitoriu al comportamentului decizional al unui agent decident care dispune de cunoștințe și resurse limitate în luarea deciziilor în situații complexe.

³ HERBERT A. SIMON, „A Behavioral Model of Rational Choice”, Cowles Foundation Paper 98, *The Quarterly Journal of Economics*, Vol. LXIX, February, 1955.

³ lucru. Concluziile asupra acestui model cognitiv se referă la capacitatea acestuia de a îngloba într-un mod sistematic atât componente și procese emoționale, cât și raționale.

2. Raționalitate și Emoție în decizia omului post-modern

Începând cu omul modern, morala nu mai apare ca singurul și inexorabilul sistem de referință decizional în care se desfășoară actul economic sau politic. Morala și sistemele etice invocate de modernitate pălesc pe lângă cele platonice sau aristotelice: ele își pierd din substanța și din autoritatea inițială, fără să-și piardă însă autoritatea în sine. Morala pare să angreneze ființa umană într-o rotație în jurul propriei axe, până la tentația centrifugă a omului post-modern către *inafara* acestei moralități. Omul post-modern se păstrează în interiorul moralei, dar nu în interiorul unei morale neschimbate, rigide, care să absolutizeze utilitatea bazată pe relația scop-mijloace în criteriu moral imuabil, ci în interiorul nevoii sale de morală ca expresie a demnității și a aspirației către perfecțiune și către dreptate ca standarde de excelență.⁴ De aici concluzia că și alegerea sa are loc în interiorul unui sistem de referință modificat, translatat către alte scări valorice, către alte valențe axiologice.

Alegerea omului post-modern nu mai stă atât sub semnul moralității, cât mai degrabă sub semnul *cunoașterii*, pe de o parte, și sub cel al *complexității*, pe de altă parte.

Cunoașterea era și argumentul platonice inițial: numai cunoașterea exhaustivă și adevărată poate permite luarea unei decizii, mai ales a uneia politice, în condițiile moralității. Ceea ce se schimbă în post-modernitate cu privire la luarea deciziei nu este acest imperativ al completitudinii cunoașterii, ci contextul în care ea are loc: bogăția informațională uriașă. Informația înseamnă cunoaștere: cu cât este mai multă, mai profundă, mai detaliată, mai analizată, cu atât înseamnă o mai bună și o mai adevărată cunoaștere. *Bogăția* informațională înseamnă o resursă, dar și un mijloc de cunoaștere prețios. *Bogăția* informațională uriașă are însă două tăișuri: pe de o parte – informația ca mijloc de cunoaștere, informația ca purtător de adevăr și semnificație; pe de altă parte – informația lipsită de cele mai multe ori de analiză și interpretare, informația care sufocă, informația care înșeală raționalitatea prin sensuri multiple și adevăruri ambigui sau jumătăți de adevăruri, informația care provoacă atenția prin surse multiple și vectori simultani de comunicație, informația care provoacă sau amortăște emoția fie prin realism crud, fie prin trivialitate, fie prin bombardament mediatic violent. Pentru a fi utilizată în decizie, informația – indiferent de condiția

⁴ M. S. ARCHER, „Realism and the Problem of Agency”, în *Journal of Critical Realism*, vol. 1, no. 1, 2002, pp. 11-20: „It is only in the light of our ‘ultimate concerns that our actions are ultimately intelligible. None of this caring can be impoverished by reducing it to an instrumental means-ends relationship, which is presumed to leave us ‘better off’ relative to some indeterminate notion of ‘utility’.”

sa semantică sau mediatică – trebuie să fie înțeleasă și interpretată, iar pentru a fi înțeleasă trebuie să fie *procesată*. Procesarea informației este cuvântul-cheie pentru post-modernitate, pentru că el deschide un univers care invadează decizia și, implicit, aproape orice act uman: universul relației dintre uman și tehnologic, dintre real și artificial. Această provocare de secol XX surprinde relația dintre *raționalitate* și *emoție* într-o oscilație asimetrică provocată de disputele între individual și social, pe de o parte, și dintre economic și afectiv, pe de altă parte, cu privire la modelul alegerii umane pe care o lasă modernitatea ca moștenire printr-o construcție teoretică alcătuită, după cum sintetizează Margaret Archer, din modelul normativ (al contractului social), modelul etic (cel utilitarist) și modelul economic liberal.⁵

Celălalt argument – al *complexității* – este dimensiunea în care se manifestă acest atac decisiv al emoționalului asupra teoriilor privind modelul alegerii umane și derivă, ca argument, dintr-o reacție teoretică a abordărilor interdisciplinare cu privire la decizie, la idealizarea practică de modelul alegerii raționale în manevrarea aspectelor realității pe care acest model nu le poate explica. Complexitatea este, în egală măsură, a interiorității ființei umane – un mediu imperfect cunoscut și în mare măsură impredictibil din perspectiva deciziei și acțiunii – dar și al exteriorității acesteia, al mediului care răspunde la rândul său acțiunii umane într-o interacțiune la fel de insuficient cunoscută, de dificil măsurabilă și, cu atât mai puțin, predictibilă. Complexitatea este un efect al teoriilor construite pe ideea încorporării ființei umane în propriul său mediu natural și social și pe ideea emergenței omului social din interacțiunea individului cu ceilalți oameni.

Includerea complexității în modelul uman al alegerii a afectat din nou relația dintre raționalitate și emoție. Rolul complex al *emoției* – cel puțin în economie și în politică, și mai cu seamă, în decizia economică și în cea politică – este un subiect al sfârșitului de secol XX, poate și mai mult al începutului de secol XXI, un demers cu scop de balans, după secole, față de modelul alegerii raționale. Dacă filozofia, economia și politica în epoca modernă au schimbat esențial *sistemul de referință* al deciziei, privit în retrospectivă, demersul de sfârșit de secol XX ne prilejuiește analiza elementelor care au schimbat esențial *complexitatea* alegerii umane. Dacă sistemul de referință decizional – atât la nivel deliberativ, cât și la nivelul acțiunii propriu-zise – s-a mișcat dinspre *moralitate* către *cunoaștere* ca sistem de referință, complexitatea deciziei a suferit și ea o modificare de esență: de la *determinism și predictibilitate* – concepte atât de dragi raționalității – către *emergență și non-predictibilitate*.

Există dimensiuni și nivele de expresie ale fenomenologiei emoției care conduc spre tot atâtea tipuri de analiză. Fie că situăm analiza deciziei în *sociologie, psihologie, economie, sociologie economică, psihologie cognitivă*

⁵ *Ibidem*: „[...] this was a model of man which was eagerly seized upon by social contract theorists in politics, Utilitarians in ethics and social policy, and liberals in political economy.”

sau *știință politică*, esența concluziilor rămâne ideea influenței majore pe care o are emoția în decizia umană.

Keltner și Haidt elaborează un demers socio-funcțional asupra emoțiilor în care argumentează că există anumite dimensiuni de existență și expresie ale fenomenologiei emoției, care sunt descrise de funcțiile emoțiilor la patru nivele de analiză psihologică⁶: nivelul individual, cel diadic, de grup și nivelul cultural. Funcțiile emoțiilor la nivelul individual de analiză constă în informarea individului prin procese fiziologice și cognitive asupra evenimentelor sociale legate de tendința de acțiune sau condițiile în care apar aceste tendințe de acțiune sau judecăți asociate acestora. La nivelul cultural de analiză, funcțiile emoțiilor privesc roluri specifice jucate în procesele de asumare a identităților culturale de către indivizi și pe cele de învățare a normelor și valorilor culturale specifice.

Considerat părintele sociologiei economice și deosebit de prolific în fundamentarea acesteia ca știință și arie de cercetare, Neil Smelsen aduce o contribuție specială în studiul relației dintre raționalitate și emoție în planul acțiunii economice și în caracterizarea actorului economic post-modern. Smelsen consideră că modelul alegerii raționale și cel al lui *homo economicus* au eșuat ca modele ale comportamentului uman și respectiv ale actorului economic și social, pentru că ele nu pot manevra și nici explica complexitatea sistemelor economice, sociale și politice reale. Analizând premisele și teoriile care au fundamentat *sociologia economică*, prin teoriile începutului de secol XX ale lui Max Weber, Emile Durkheim și Georg Simmel și apoi ale mijlocului secolului XX – Marcel Mauss, Karl Polanyi și Talcott Parsons – privind conceptul acțiunii economice, constrângerile la care este supusă și relația sa cu societatea, Neil Smelser face o radiografie a relațiilor dintre economie, societate și putere, arătând că decizia umană este, în fiecare dintre ele, fie subiect al afectivității, fie sub influența acesteia, fie generator al expresiei fenomenologiei emoției în viața individuală, ca și în cea socială. Actorul individual este legat de ceilalți actori individuali și supus influențelor derivate din relațiile cu aceștia.⁷ Acțiunea economică este legată de raționalitate, de tradiție, dar și de afectivitate.⁸ Raționalitatea acțiunii este *formală*, dacă ține de maximizarea utilității în condițiile unor resurse limitate, sau *substanțială*, dacă ține de alocarea resurselor după alte principii, cum ar fi valorile sacre.⁹ Raționalitatea acțiunii este legată și de modul cum este luată în considerare în

⁶ D. KELTNER și J. HAIDT, 1999, „Social Functions of Emotions at Four Levels of Analysis”, în *Cognition and Emotion*, vol. 5, no.13, pp. 505-521.

⁷ N. J. SMELSER, R. SWEDBERG, 2005, *The Handbook of Economic Sociology*, Chapter 1: „[...] actors are linked with and influence one another”, Princeton University Press.

⁸ *Ibidem*, „economic action can be either rational, traditional, or affectual”, citându-l pe Max Weber.

⁹ *Ibidem*, „Weber referred to the conventional maximization of utility, under conditions of scarcity, as formal rationality. [...] substantive rationality, which refers to allocation within the guidelines of other principles, such as [...] sacred values.”

modelul deciziei: spre deosebire de economia tradițională, care consideră raționalitatea acțiunii ca pe o axiomă, sociologia economică consideră raționalitatea acțiunii ca pe o variabilă¹⁰ ale cărei valori urmează să fie determinate într-o dependență funcțională de momentul de timp, contextul și scopul actorului. Constrângerile cărora le este supusă acțiunea economică includ poziția sau relația socială, afectivitatea, semnificațiile culturale sau informația.¹¹

Analizând literatura despre emoție și impactul său în sfera *filozofiei, economiei* și a *sociologiei economice* începând cu anticii și până la filozofia, economia sociologică și psihologia contemporane, Mabel Berezin consideră că emoția are rolul unui factor perturbator care introduce dezechilibru, obligând în acest fel un sistem economic-social să reacționeze, încercând să restabilească echilibrul. Acest rol de dezechilibru în sisteme cu comportament haotic fac din emoție factorul cel mai puțin predictibil și, din acest motiv, relevant, eficace și chiar periculos în sisteme economico-sociale și politice care conțin la nivel structural componente generatoare de emoție socială sau politică. Privită din această perspectivă, fenomenologia emoției reprezintă câmpul de cercetare adecvat pentru găsirea răspunsurilor la problemele pe care raționalitatea singură nu le poate explica și nici rezolva, așa cum sunt conflictele și purificările etnice, segregarea, mișcările insurgente de tip naționalist sau terorismul internațional. Ca orice sistem haotic, aflat departe de starea sa de echilibru și oscilând între mai multe posibile astfel de bazine ale stărilor de echilibru, un sistem social și politic poate descoperi, în această oscilație, parcursuri dinamice diferite care permit inovația economică, socială sau politică cu privire la o astfel de stare-scop de echilibru dinamic. Cercetarea asupra fenomenologiei emoționale poate indica impactul acesteia asupra deliberării și alegerii acțiunii în modele noi de alegere individuală sau socială.¹²

O mare parte a literaturii filozofice despre emoție și legătura sa cu acțiunea umană se concentrează în jurul unor subiecte (natura emoției, tipologia emoțiilor, expresiile emoțiilor, natura legăturii dintre raționalitate și emoție,

¹⁰ *Ibidem*, „A further difference lies in the fact that economists regard rationality as an assumption, whereas most sociologists regard it as a variable”.

¹¹ *Ibidem*, „Sociologists take such influences directly into account in the analysis of economic action. Other actors facilitate, deflect, and constrain individuals’ action in the market. For example, a friendship [...]. Cultural meanings also affect choices that might otherwise be regarded as ‘rational’. [...] a person’s position in the social structure conditions his or hers economic choices and activity.”

¹² M. BEREZIN, 2003, *Emotions and the Economy*, CSES Working Paper Series, Cornell University: „The return of emotion is, in part, an attempt to counter the growing salience of rational choice and formal economic models in both political science and sociology; and is, in part, fueled by real-world problems such as ethnic cleansing, addiction, greed, and (a theoretical problem but welcome in the real world) altruism. Theories that exclude the affective dimension of social life have difficulty explaining individual or collective behaviors that rationality does not appear to govern.”¹²

natura legăturii dintre emoție și acțiune, dintre emoție și cunoaștere ș.a.) și în jurul unor concluzii (rolurile, funcțiile și caracteristicile emoției), care au în comun o anume înțelegere asupra legăturii dintre decizie și emoție, care întrunește câteva puncte de interes special ce pot fi structurate pe câteva linii principale: raționalitatea emoției, dacă și cum interferează emoția în sfera deciziei și acțiunii, informația și experiența emoțională și rolul acestora în decizia rațională.

Una dintre liniile principale privește *contribuția pe care studiul emoției o poate aduce la înțelegerea raționalității*. De Sousa consideră că emoția poate fi privită ca un factor care eliberează rațiunea din capcanele în care o surprinde și o blochează complexitatea sau dinamica realității, care construiește priorități ale cursurilor posibile de acțiune și le elimină pe cele mai multe dintre ele, concentrând decizia de acțiune asupra alternativelor pe care raționalitatea le poate manevra eficient („the frame problem”):

Emoțiile ne conturează deciziile în două moduri importante. Întâi, ele definesc parametrii care sunt luați în considerare în orice deliberare particulară. În al doilea rând, chiar în procesul de deliberare rațională ele fac evidente numai o parte infimă a alternativelor disponibile și faptelor înțelese ca relevante [...] Pentru că ele restrâng la o dimensiune manevrabilă numărul de considerații relevante pentru deliberarea rațională și asigură cadrul indispensabil fără de care problema raționalității nici n-ar putea fi pusă.¹³

O altă linie principală se referă la *contribuția pe care studiul emoției o poate aduce la înțelegerea relației sale cu acțiunea umană*: Elster¹⁴ introduce emoția în schema deciziei raționale de acțiune prin șapte vectori conceptuali care surprind (1) raționalitatea și criteriile de raționalitate ale emoțiilor în comparație cu cele ale acțiunii și credințelor subiective, (2) experiența emoțională și rolul acesteia ca facilitator al deciziilor raționale de acțiune prin dispozițiile emoționale și optimizarea sau maximizarea influenței acestora în decizie și (3) informația tipică pe care emoția/experiența emoțională o furnizează procesului de decizie rațională. Perspectiva lui Elster asupra raportului dintre emoție și decizia rațională de acțiune este aceea că emoțiile și acțiunile sunt legate în modelul deciziei raționale: emoțiile influențează alegerea acțiunii prin dispoziții sau experiență emoțională, iar stările sau dispozițiile emoționale rezultate ca urmare a experienței emoționale asociate

¹³ RONALD DE SOUSA, 1994, „Emotion”, in Samuel Guttenplan (ed.), *A Companion to the Philosophy of Mind*, Oxford / Cambridge: Basic Blackwell, pp. 270-276: „Emotions frame our decisions in two important ways. First, they define the parameters taken into account in any particular deliberation. Second, in the process of rational deliberation itself, they render salient only a tiny proportion of the available alternatives and of the conceivably relevant facts [...] For they winnow down to manageable size the number of considerations relevant to rational deliberation, and provide the indispensable framework without which the question of rationality could not even be raised.”

¹⁴ J. ELSTER, 1996, „Rationality and the Emotions”, în *The Economic Journal*, 106 (438): [1386-1397].

experienței de acțiune reprezintă o categorie specifică a conceptului de răsplată asociat cu rezultatul acțiunii.

Ceea ce propune *Schema lui Elster* (v. *Figura 1*) este o structură de conexiuni interdependente construite pe baza criteriilor de optimalitate între *dorințe*, *credințe* și *informație* care are un rol determinant asupra *acțiunii*. Fără să precizeze care este poziția sau rolul *emoției* în această structură conexă, schema indică doar punctul de potențial blocaj între dorințe și credințe, datorat potențialelor erori din procesarea informației: atât timp cât emoțiile sunt implicite și uneori manifeste în câmpul dorințelor și/sau al credințelor subiective, acest punct de blocaj pare să sugereze că acest câmp – supus rigorilor raționalității intrinseci criteriilor de optimalitate asociate dependențelor dintre ele – generează, în final, acțiunea. Comentariile asociate acestei scheme însă aduc interpretări care propun relații ale emoției cu fiecare dintre aceste componente din schemă, fără a lega însă eșafodajul interpretărilor de structura propusă. Cu toate că Elster nu precizează nici în această schemă, și nici în altele locul exact al emoției în relația acesteia cu raționalitatea, acțiunea, dorințele și credințele individuale, avantajul schemei este că leagă, pentru prima dată într-o structură relațională de interdependențe, acțiunea de dorințe și credințe care par să filtreze informația care ajunge până la nivelul acțiunii, fără să constrângă interpretarea schemei spre precizarea cărui element dintre cele două este precedent celuilalt, în relația cu acțiunea, sau dacă există o poziție și o relație explicită cu raționalitatea, alta decât expresia acesteia în criteriile de optimalitate.

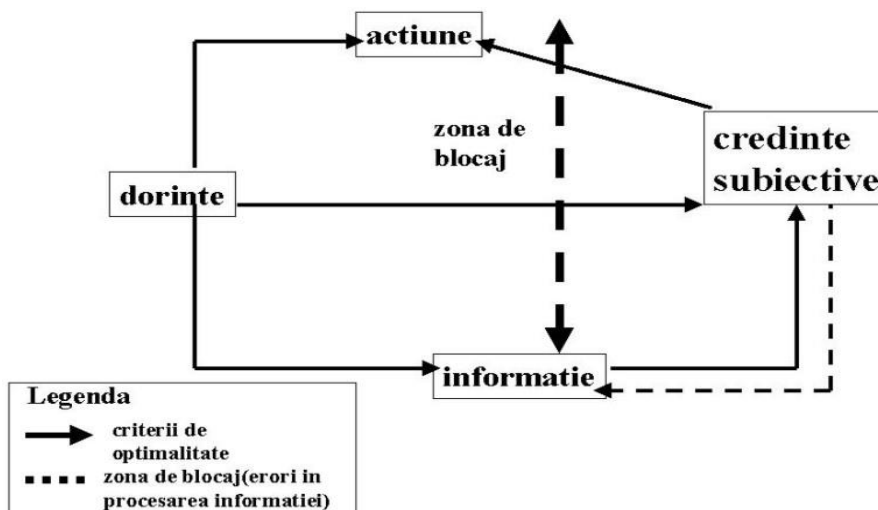


Figura 1. Schema lui Elster

Într-una dintre cele mai complete, inovatoare și apreciate exegeze științifice asupra emoției, Nico Frijda propune o viziune asupra fenomenologiei emoției umane și o teorie a emoției care se așează ca un pilon de referință în psihologia și știința cognitivă¹⁵. Frijda arată că emoția este constitutivă arhitecturii senzoriale și cognitive umane, că emoțiile sunt fenomene emergente relativ la procese fiziologice, senzorial-perceptive și cognitive umane și că emoțiile au un rol complex în procesele de rezolvare, planificare și control ale rezolvării problemelor, fiind implicate în structura și operarea deciziei de acțiune.

Ca operator intențional în sfera acțiunii umane, decizia înglobează mai multe dimensiuni de expresie ale emoției care derivă din *funcțiile de semnalizare* ale emoției – (1) funcția de semnal semantic, asociată rolului emoției de a semnaliza relevanței unor evenimente pe baza unei cunoașteri implicite a preocupărilor de natură emoțională ale agentului decident, și (2) funcția de semnal de control, asociată rolului de identificare a punctelor în care procesul de rezolvare a problemei curente se blochează din motive care au o interpretare în termenii asigurării satisfacerii preocupărilor individuale de natură emoțional-afectivă, din *funcția de construcție*, a emoției – (1) funcția de construcție, asociată rolului de stabilire a unor scopuri temporare sau auxiliare derivate din nevoia de planificare în rezolvarea problemelor care se bazează, la rândul său, pe funcțiile de management al procesului de decizie cuprinse în cea de-a treia categorie a *funcțiilor de comandă și control* ale emoției: (2) re-alocarea resurselor și (3) stabilirea unei ordini de priorități ale scopurilor și sub-scopurilor multiple¹⁶.

Contribuția esențială a teoriei emoției elaborată de Frijda privește structura informațională și cognitivă a emoțiilor. *Schema lui Frijda* (v. *Figura 2*) descrie un proces de emoție ca o succesiune de procese asociate fiecăreia dintre funcțiile emoției. Aceste procese emoționale așezate într-o secvență bine-definită reușesc să determine generarea acțiunii. Spre deosebire de *Schema lui Elster*, această schemă propune: (1) o ordine de precedență între procesele și componentele schemei, (2) o legătură precisă între credințe și emoție, (3) un punct determinant (*evenimentul*) pentru apariția unei emoții și a construcției unei relații a acesteia cu acțiunea.

¹⁵ N. H. FRIJDA, *op. cit.*, *passim*.

¹⁶ N. H. FRIJDA, 1986, „Emotions in Robots”, în *Comparative Approaches to Cognitive Science*, H. L. Roitblat și J.-A. Meyer (eds.), MIT Press: Bradford Book.

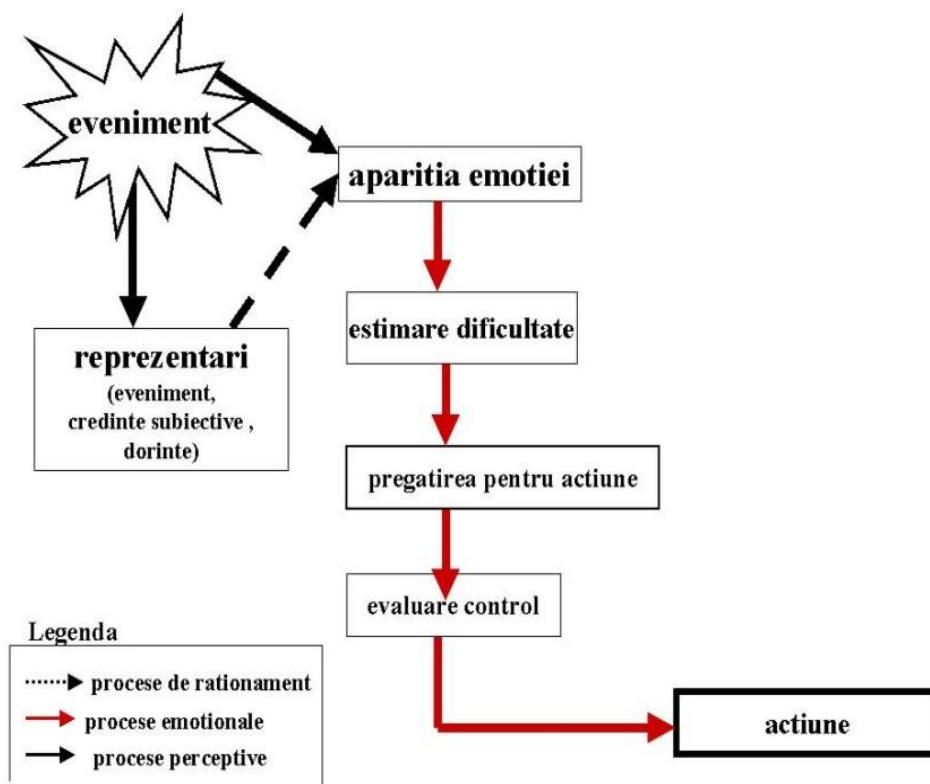


Figura 2. Schema lui Frijda

Procesele componente ale *Schemei lui Frijda* descriu generarea unei acțiuni, în exclusivitate în plan emoțional, fără să precizeze dacă acest lanț de procese este influențat de- sau interdependent într-un fel sau altul cu raționalitatea.

O trăsătură comună cu *Schema lui Elster* este dată de faptul că acțiunea are ca generator câmpul credințelor subiective. Ceea ce deosebește aceste scheme este faptul că Frijda precizează că elementul care determină apariția unei emoții și implicarea acesteia într-un scenariu de generare de acțiune este *evenimentul* din mediu și selecția pe care o operează acesta asupra reprezentărilor dorințelor și credințelor subiective ale individului, prin intermediul proceselor perceptive.

3. O altă schemă a relației dintre *Raționalitate, Emoție și Decizia de Acțiune*

Schema lui Elster este o schemă conceptuală care se bazează pe un model al deciziei în care emoția este legată de acțiune printr-o structură de relații care

implică dorințele, credințele și procesarea informației, fără a se preciza natura acestor relații.

Schema lui Frijda este o schemă la nivel de proces, care se bazează pe un model al deciziei în care emoția este legată de acțiune, exclusiv prin procese emoționale care susțin fluxul emoțional, de la punctul în care este activat de un eveniment relevant sau neașteptat și de informații asociate acestuia, până la alegerea unei anumite acțiuni.

Scopul acestui studiu este însă de a căuta o paradigmă de modelare pentru cazurile – nu puține! și, de altfel, foarte relevante – în care relația dintre *raționalitate* și *emoție* face inoperant atât modelul clasic al alegerii raționale, pe cel al alegerii în condițiile raționalității limitate (Simon), cât și teoria emoției (Frijda). Aceste cazuri constituie o clasă în sine dacă luăm în considerare faptul că ființa umană este, prin natura ei, afectivă, iar prin devenirea ei, rațională, dacă prin „devenire” înțelegem și numim evoluția complexă pe care o produc gândirea, adaptivitatea, capacitatea de reprezentare și comunicarea. Afectivitatea și emoția fiind structural intrinseci ființei umane, este greu de crezut că deciziile așa-numite „raționale” pe care aceasta este în măsură să le ia ar putea să se elibereze complet de afectivitate și de emoție.

Modelul conceptual al deciziei pe care urmărim să-l definim și să-l construim în acest studiu ar trebui să înglobeze atât modelul alegerii raționale, cât și pe cel al emoției la o altă scară de complexitate, descrisă, în definitiv, de complexitatea însăși a relației pe care am încercat în secțiunile anterioare să o aducem la lumină, analizând concepțiile filozofice asupra legăturii dintre *raționalitate* și *emoție* în luarea deciziilor. Fără pretenția că acest studiu construiește un model teoretic complet al acestei legături, insuficient investigate până acum, între raționalitate și emoție, contribuția teoretică adusă de acest studiu privește identificarea ipotezelor pe care un astfel de model ar trebui să se sprijine.

Studiul elaborează o *schemă conceptuală* asupra relației dintre raționalitate și emoție în luarea deciziei, pe care o vom numi *Schema „Raționalitate-Emoție”* sau, mai simplu, *Schema R-E*, și pe care o vom compara în elementele sale esențiale cu cele două scheme prezentate anterior – *Schema lui Elster* și *Schema lui Frijda*.

Schema pe care o construim în această secțiune se sprijină pe următoarele seturi de ipoteze: (1) atât fenomenologia emoției, cât și cea a raționalității se formează relativ la aceleași evenimente, scopuri și acțiuni, utilizând informația senzorial-perceptivă; (2) atât procesele raționale, cât și cele emoțional-afective fac parte integrantă din model și participă împreună, într-o

relație de interdependență, la alegerea și planificarea acțiunii, chiar dacă fiecare clasă de procese este parte a unui flux de procesare specific; (3) atât raționalitatea, cât și emoția se referă la același scop global urmărit de decident.

Modelul de decizie pe care îl propune *Schema R-E* este un model cognitiv al *relației dintre raționalitate și emoție în decizia de acțiune*, sau prescurtat *Modelul "Raționalitate-Emoție"* sau și mai simplu, *modelul R-E*.

Modelul R-E preia modelul clasic al alegerii raționale, pe care îl modifică prin introducerea în structura sa a elementelor de alegere rațională în condiții de raționalitate limitată conceput de Simon și a elementelor din teoria emoției concepută de Frijda referitoare la rolul emoției în decizia de acțiune.

Setul de ipoteze de la care pornește *modelul RE* cuprinde următoarele:

- ipoteze asupra *modularității* modelului ca expresie a funcționalității componentelor actului decizional real,
- ipoteze asupra funcționalității componentelor în actul decizional la nivel de *relație* (definite ca *relație de interdependență*) și la nivel de *proces*,
- ipoteze asupra *naturii complementarității* relației dintre raționalitate și emoție în alegerea acțiunii.

Ipoteza modularității sau a echivalenței structurale a celor două scheme din analiza comparativă prezentată în secțiunea anterioară: atât *Schema lui Elster*, cât și *Schema lui Frijda*, pornesc de la premisa că modelul deciziei are o structură modulară care cuprinde câte un modul pentru fiecare dintre componentele care intră în economia actului decizional, adică modulul pentru reprezentarea dorinței (în *Schema lui Elster*), respectiv a emoției (în *Schema lui Frijda*), modulul pentru reprezentarea credințelor subiective, modulul pentru reprezentarea mediului exterior – fie prin categoria *evenimentului*, fie prin cea a *informației* – și modulul care reprezintă acțiunea propriu-zisă. Pe baza acestei ipoteze, dar și în scopul utilizării unei reprezentări echivalente în termeni de simboluri, *Schema conceptuală R-E* cuprinde o structură modulară în care aceleași module se regăsesc cu aceleași roluri, dar apare și un modul al *raționalității*, aflat în relație cu celelalte module prin faptul că se presupune că partajează împreună cu acestea reprezentări ale dorințelor, credințelor și acțiunii și că este, la rândul său, supus fluxului informațional din exterior, prin aportul proceselor de percepție.

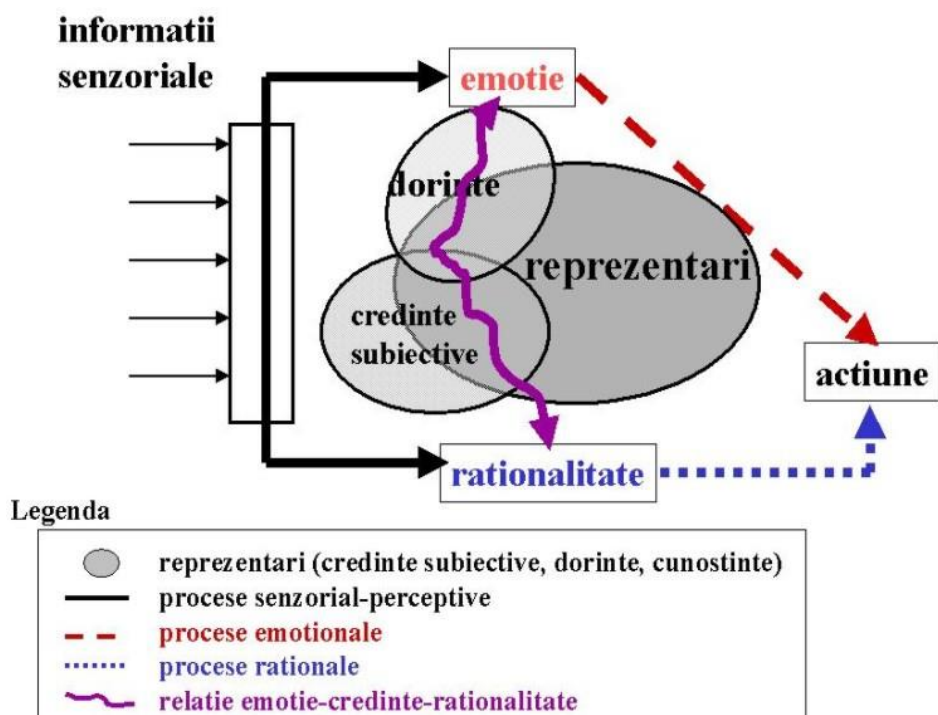


Figura 3. Schema conceptuală R-E

Ipotezele funcționale se referă la rolurile, funcțiile și procesele principale pe care le presupune *modelul R-E*. Funcționalitățile propuse în *Schema lui Frijda* se referă la rolurile emoției în evaluarea dificultății atingerii unui scop, în pregătirea pentru exercitarea uneia dintre acțiunile din setul potențialelor acțiuni și în evaluarea controlului exercitat în plan emoțional asupra actorului uman implicat în acțiunea aleasă.

Schema funcțională R-E are două fluxuri de procese componente care se intercondiționează și se intersectează în zonele partajate de către modulele funcționale ale raționalității, emoției și acțiunii. Unul dintre acestea este fluxul de procese emoționale, așa cum este el descris de teoria emoției elaborată de Frijda, reprezentat în *Figura 4(a)*, care este generat de apariția unui eveniment relevant și transmis ca atare, prin procese perceptive, până la modulul emoțional în care se desfășoară procesul formării emoției.

Schema R-E aduce însă un element nou față de teoria lui Frijda asupra emoției: formarea emoției presupune un proces mult mai complex, în care sunt implicate nu doar aspecte senzorial-perceptive, ci și *reprezentări* ale acestora și *relații ale acestor reprezentări* cu reprezentările (de un alt nivel) ale dorințelor

și credințelor subiective. Aceste nivele de reprezentare sunt indicate în *schema funcțională R-E* printr-un modul separat de *cunostințe*, care înglobează aceste reprezentări în scopul de a oferi suport proceselor subsecvente de estimare și control emoțional al alegerii acțiunii.

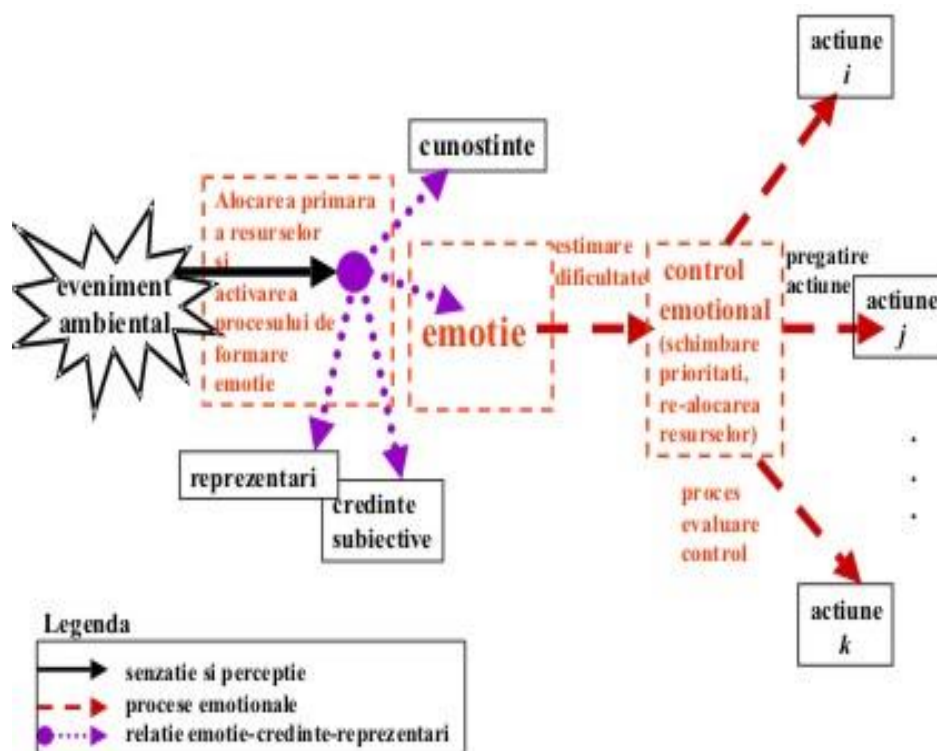


Figura 4 (a). Schema funcțională R-E: fluxul proceselor emoționale

Conform ipotezei fundamentale a modelului cognitiv propus, din acest model ar trebui să facă parte și componentele raționale ale actului decizional. *Schema funcțională R-E* cuprinde un al doilea flux de procese raționale, descris în Figura 4(b), care este generat de existența unui scop și de necesitatea de a rezolva problema atingerii acestui scop prin alegerea unui acțiuni sau a unei secvențe de acțiuni (plan). Acest flux de procese este în egală măsură influențat de cunostințele înglobate în sistem și cu ajutorul cărora reușesc să aleagă o acțiune prin maximizarea utilității (optimizare).

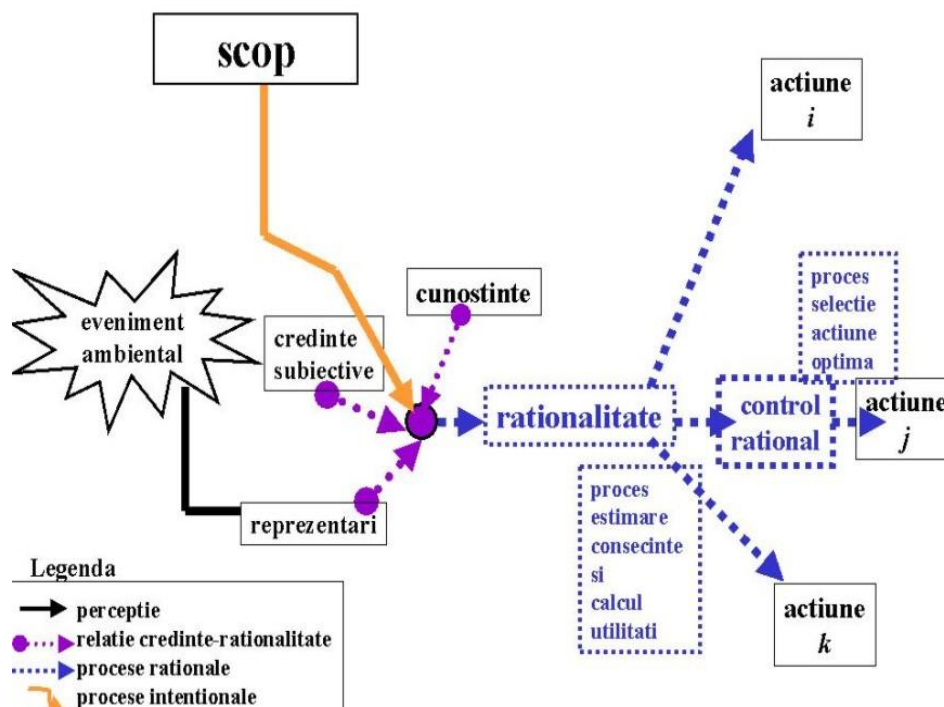


Figura 4 (b). Schema funcțională R-E: fluxul proceselor raționale

Reunite într-o schemă funcțională unică, descrisă în *Figura 5*, cele două fluxuri de procese partajează modulul perceptiv, modulul de scop, sfera reprezentărilor dorințelor și credințelor și, implicit, modulul cunoștințelor care asigură suportul procesării informațiilor, suportul controlului și al alegerii acțiunii.

Avantajul acestui model este că el permite *complementaritatea* raționalității și emoției în alegerea acțiunii, prin partajarea zonelor perceptive, de reprezentare și de control asupra acțiunii. Modul cum se construiește această complementaritate la nivelul fluxurilor de procese specifice se referă la rolurile pe care le au raționalitatea și emoția în alegerea unei acțiuni.

Modelul R-E urmărește să arate *rolurile complementare* ale emoției și ale raționalității în alegerea acțiunii. Aceste roluri își dovedesc complementaritatea relativ la câteva dimensiuni esențiale ale procesului luării de decizii:

- scopul global al decidentului,
- ordonarea (prioritizarea) alternativelor și a sub-scopurilor adoptate temporar,
- alocarea resurselor proprii decidentului în luarea deciziei, și
- controlul asupra tuturor acestor procese.

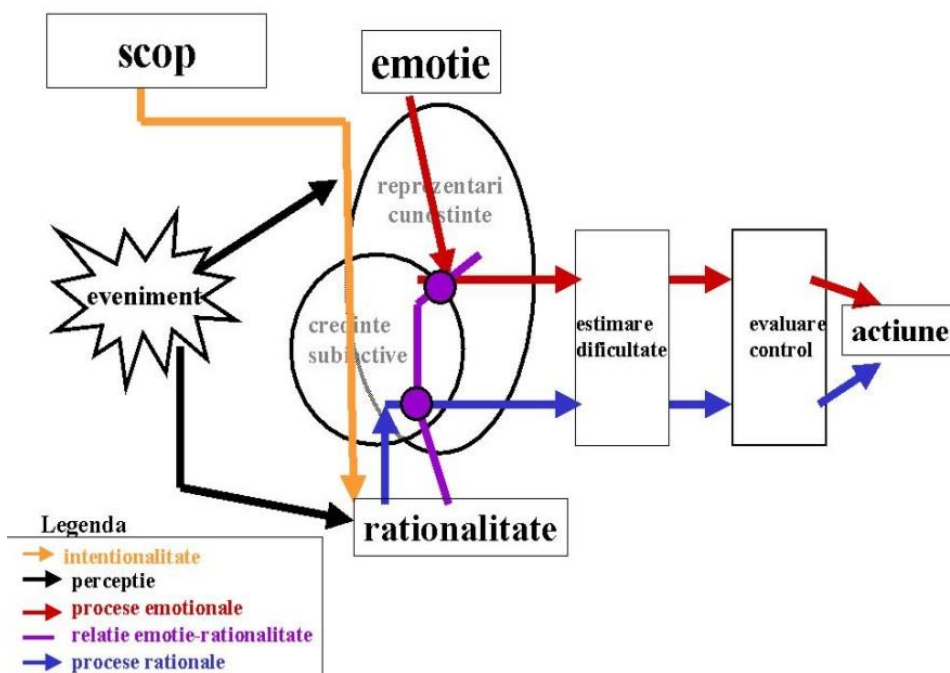


Figura 5. Schema funcțională R-E

Rolurile legate de *scopul* global al decidentului: dacă raționalitatea conduce către descompunerea scopului global în sub-scopuri subsecvente care ajută la planificarea acțiunii, emoția adaugă scopului global eventuale scopuri auxiliare sau sub-scopuri rezultate din reformulări ale scopului global, care au rolul de a ajuta alegerea și planificarea acțiunii.

Rolurile legate de *ordonarea* sau *prioritizarea alternativelor* luate în evaluare: raționalitatea construiește priorități conform unor valori de utilitate măsurabile *cantitativ*, în timp ce emoția poate forma sau poate schimba astfel de priorități la apariția unor evenimente relevante care declanșează formarea emoției ca atare și care au asociate valori de utilitate emoțional/afective măsurabile ca *intensitate*. O altă situație de prioritizare se referă la evenimentele care pot avea relevanță pentru alegerea acțiunii relativ la atingerea/realizarea unui scop: emoția are rolul de a semnala relevanța unui eveniment pentru decident, mobilizând astfel atât formarea emoției și activarea fluxului de procese emoționale, cât și ordonarea rațională a alternativelor în funcție de evenimentul relevant.

Roluri legate de *alocarea resurselor* proprii decidentului în luarea deciziei de acțiune (atenție, memorie ș.a.): raționalitatea nu ia în considerare o

dinamică a alocării acestor resurse și nici nu consideră că ele intervin în luarea deciziei decât ca niște constante pre-fixate, în timp ce emoția ia în considerare o dinamică variabilă a alocării acestor resurse, operând re-allocări de fiecare dată când procesele de evaluare și control ale dificultății atingerii scopului semnaleză astfel de situații. Există totuși o particularitate a modului în care resursele sunt luate în considerare de fiecare dintre ele: dacă *raționalitatea* recurge în mod preferențial la resurse de natură cognitivă (cunoștințe, model al lumii, capacitate de raționament), *emoția* recurge în mod preferențial la resurse care privesc, în primul rând, credințele subiective, memoria de tip asociativ, capacitatea de prelucrare senzorială și perceptivă. În această perspectivă, rolurile legate de *controlul* proceselor sunt diferite: raționalitatea și emoția controlează clase specifice de procese.

Pe lângă *re-allocarea dinamică a resurselor*, *schimbarea priorităților* la nivel de sub-scop și la nivel de proces activ sunt cele două concluzii majore ale *teoriei emoției* elaborate de Frijda. *Schema funcțională R-E* face posibilă modificarea priorității proceselor emoționale față de cele raționale, dacă evenimentul neașteptat sau nivelul aspirațiilor atașat fiecărui scop se modifică la un anumit moment. În felul acesta, *teoria emoției* elaborată de Frijda poate fi extinsă la cazul general în care controlul alegerii nu este exclusiv emoțional, ci cade sub incidența ambelor fluxuri de procese: raționale și emoționale. Modelul R-E poate dovedi în acest fel că decizia de acțiune este în egală măsură supusă unui control emoțional și rațional. Mai mult, ipoteza nivelului aspirațiilor atașate fiecărui scop sau sub-scop (Simon) face ca schimbarea de prioritate să poată fi provocată atât de evenimente și procese emoționale, cât și de modificări de scop sau de criterii de optimalitate rațională.

4. Studiu de Caz: decizia politică prin care Prințul Carol de Hohenzollern a devenit Domnitor al României

Cazul deciziei politice care l-a transformat, în 1866, pe prințul Carol de Hohenzollern în Domnitorul Carol al tânărului stat al României este un caz spectaculos. Spectaculosul acestui caz se datorează percepției acestei decizii de către Europa politică, dar și de către România, ca pe o variantă politică de *leadership* fundamentată pe o formulă emoțională, adesea caracterizată drept romantică, nu numai în literatura epocii, dar și în politica vremii. O formulă în care un conducător și un popor se susțin reciproc într-o relație de încredere, apreciere, devotament și colaborare. Cum „încrederea”, „aprecierea”, „devotamentul” sau „colaborarea” nu sunt fenomene care să aparțină exclusiv nici fenomenologiei emoției, și nici gândirii raționale, rămâne să descifrăm în ce fel se întrepătrund *raționalitatea* și *emoția* în astfel de decizii politice care premerg apariția unor relații de acest tip între popoare și *leader*-ii lor vremelnici.

Să rezumăm faptele, așa cum sunt ele relatate de biograful regelui Carol I¹⁷. Putem descrie o ierarhie de scopuri care consta dintr-un set de trei scopuri majore (**S1**, **S2** și **S3**), ordonate în ordinea de prioritate indicată: scopuri normale pentru un tânăr prinț de tradiția și demnitatea sa (pe care vom conveni să le notăm în analiza ce urmează cu **S1**), scopuri înalte rezultate din educația și din cultura sa, ca și din moștenirea de familie (notate cu **S2**), dar și scopuri foarte înalte datorate vocației sale monarhice (notate cu **S3**):

$$S1 - S2 - S3 \quad (1)$$

Putem formula un *set de alternative valabile* și cu o valoare de utilitate măsurabilă până la detaliu:

- A1: cariera militară în armata prusacă,
- A2: accesul la puterea monarhică prusacă prin ereditate.

Dacă vom conveni să agregăm în ceea ce reprezintă *scopul* tânărului prinț dorința sa manifestă de a onora tradiția și demnitatea familiei sale, sentimentul său de datorie împlinită cu curaj, devotament și responsabilitate față de patria sa și față de rege, atunci A1 este în mod evident alternativa cu cea mai mare utilitate, pe care prințul Carol o poate prefera în mod rațional, chiar dacă și cea de a doua alternativă are o valoare de utilitate care o păstrează în jocul opțiunilor sale. Putem astfel ordona în stil perfect rațional și firesc acest set de alternative, în raport cu scopul tânărului prinț:

$$A1 \succ A2$$

La acest set de alternative se adaugă însă și *o a treia alternativă*, și anume oferta pe care guvernul român i-o face, de a accepta tronul României. Acest *eveniment neașteptat* schimbă cu totul datele problemei, relevându-i prințului Carol de Hohenzollern importanța pe care o are pentru el însuși vocația sa și dorința, chiar pasiunea, de a deveni suveran. Acesta este momentul care pune în mișcare o întreagă „mașinărie” emoțională ce se suprapune într-un fel excepțional, dar perfect logic, celeilalte „mașinării” – cea rațională: A3, acceptarea coroanei României.

Setul inițial al alternativelor (A1, A2) se modifică substanțial devenind (A1, A2, A3), iar relația de ordine (pe care vom conveni să o denotăm cu „ \succ ”), cea mai firească pe care am putea s-o deducem având în vedere spiritul

¹⁷ Studiul de caz face referință la cartea lui PAUL LINDENBERG, *Regele Carol I al României*, Editura Humanitas, București, 2003. Toate citatele și referințele din această secțiune a lucrării sunt extrase din acest text.

de datorie, de responsabilitate și de patriotism al prințului Carol, este cea care menține alternativa **A1** pe poziția de maximă utilitate:

$$\mathbf{A1} \succ \mathbf{A2} \succ \mathbf{A3} \quad (2)$$

Istoria rezolvării acestei probleme de alegere politică a fost însă alta și ea nu poate fi înțeleasă doar în termenii raționalității. În mod tradițional și în spiritul unui utilitarism perfect, raționalitatea ar trebui să primeze într-un astfel de scenariu, tipic de altfel pentru analiza unei decizii politice. Prințul Carol operează însă cu o dublă dimensiune a personalității sale: o dimensiune a poziției sale reale la acel moment și o dimensiune a dorinței și vocației sale. O dimensiune rațională și una emoțională. Forța emoțională a dorinței sale de a urma visul înfăptuirii unei fapte eroice, precum strămoșii lui, depășește un calcul rațional concentrat pe eficacitate imediată. Această forță emoțională schimbă *ordinea de prioritate a alternativelor* pe care le ia în calcul pentru viitorul său:

$$\mathbf{A3} \succ \mathbf{A1} \succ \mathbf{A2} \quad (3)$$

Mai mult decât atât, emoția sa în fața unei *oferte neașteptate* este cea care adaugă și ramifică la scopul principal un *set de sub-scopuri* care susțin și întăresc scopul global al înfăptuirii unei „fapte istorice”, ca suveran al unui popor. Aceste sub-scopuri – impuse prin inserție emoțională în ordinea rațională a lucrurilor acceptate până atunci ca date ale destinului – ilustrează faptul că *emoția* este cea care, la un moment dat, controlează procesul de evaluare a alternativelor, procesul de evaluare a dificultății realizării scopului global și cea care reușește să ramifice traseul dintre starea de fapt și scopul global propus prin intermediul unor sub-scopuri care ajută planificarea realizării scopului global sau, mai bine zis, care ajută la construcția unei alte alegeri pentru realizarea scopului propus, dar pe alte criterii decât cele strict raționale:

(S3.1) “să devină un principe autentic și salvator al unui popor până acum împilat, jefuit, parțial disprețuit sau batjocorit”,

(S3.2) “să introducă ordine acolo unde până acum a fost mizeria cea mai neagră”

(S3.3) “să elibereze țara de zgura și presiunea politică”,

(S3.4) “să fie un exemplu luminos pentru locuitorii ei, care au rămas în fond oameni buni” și

(S3.5) “sa-i ducă la acea prosperitate de care se bucură celelalte țări civilizate”

(S3.6) “să creeze ceva solid și durabil nu numai pentru prezent, ci și pentru viitor !”

Setul inițial al scopurilor (**S1**, **S2**, **S3**) se modifică substanțial, devenind (**S3.1**, **S3.2**, **S3.3**, **S3.4**, **S3.5**, **S3.6**). Evaluarea alternativelor se face, acum, în termeni de cost și avantaj/dezavantaj imediat sau întârziat, într-un sistem de

referință în care emoția are autoritate în raport cu raționalitatea, absorbind-o pe aceasta din urmă la nivelul aspirațiilor pe care le asociază fiecărei alternative și care intră în calculul optimalității, ceea ce confirmă și cea de a patra funcție a emoției: asigurarea de scopuri de re-planificare pentru rezolvarea problemei de alegere, schimbarea priorității scopurilor:

$$\{S3.1, S3.2, S3.3, S3.4, S3.5, S3.6\} - S1 - S2 \quad (4)$$

și re-allocarea resurselor pentru toate preocupările active în paralel.

În aceste condiții, decizia luată este alta decât cea indicată de schema alegerii raționale: alternativa **A3** este cea aleasă în ciuda riscurilor politice și chiar personale pe care le presupune.

5. Concluzii

Scopul declarat al acestui studiu este acela de a găsi modele care să formalizeze și să cuantifice modalitățile și măsura în care *emoția* și *raționalitatea* se intercondiționează reciproc în luarea unei decizii politice. Nici modelul alegerii raționale, nici cel al raționalității limitate, deși invocat implicit și explicit de mai multe ori în acest studiu, și nici teoria emoției invocată în construcția propusă în acest studiu nu pot explica singure, până la capăt, substanța și mecanismul deciziei politice. Există o zonă a interdependenței dintre raționalitate și emoție, în mod special în decizia politică, pe care nici unul dintre aceste modele și teorii nu-l surprinde cu adevărat, nu-l formalizează și, probabil, nu îl explică, pentru că nici nu-l înțelege în ceea ce are esențial. Modelul construit în acest studiu pune în lumină relevanța pe care o are domeniul deciziei politice în înțelegerea, conceptualizarea, teoretizarea și modelarea acestei formule de imixtiune a *emoției* în ceea ce ar trebui să fie doar rațional și al *raționalității* în ceea ce pare a fi doar emoțional.

Aplicabilitatea acestui model este valabilă în acele domenii al teoriei deciziei care formalizează deciziile politice – individuale, de grup sau sociale – în condiții de risc și în scenarii de descurajare care apar cu precădere în sfera terorismului internațional după fenomenul *11 Septembrie*. În această privință, teoriile clasice ale deciziei bazate pe formalismele alegerii raționale nu pot formaliza procesele reale de luare a deciziilor, fără să ia în considerare felul special în care emoția modifică alegerea în astfel de situații.